



BELGIUM Unlimited

Nouvelles de Belgique

Septembre - décembre 2008

01
2009

.be

Fr



Le port de Zeebrugge
© Wim Robberechts

ECONOMIE & AFFAIRES

SCIENCES / EDUCATION

CULTURE

BELGIQUE SUR LA SCENE
INTERNATIONALE

DIVERS

AGENDA

Votre nouvelle Newsletter

Le SPF Affaires étrangères, Commerce extérieur et Coopération au Développement vous propose le premier numéro de sa nouvelle Newsletter sur la Belgique. Celle-ci couvre la période septembre-décembre 2008 et vous offre un aperçu des développements les plus importants survenus dans notre pays dans les divers domaines mentionnés ci-dessus.

Ctrl+clic sur le thème de votre choix vous permettra d'accéder directement à la rubrique sélectionnée.

La Belgique, 4^e place au classement mondial en matière d'attraction d'investissements étrangers

Selon l'étude intitulée "*Foreign Direct Investments, trends and developments*", de Leo Sleuwaegen, professeur à la Katholieke Universiteit Leuven (KUL), la Belgique occuperait la 4^e place au classement mondial en matière d'investissements étrangers (année 2006). Seuls les USA, le Royaume-Uni et la France devançant la Belgique. Avec un influx de 72 milliards de dollars contre une sortie de 63 milliards, la Belgique obtient donc un très bon résultat avec ce solde positif de 9 milliards. Aussi bien en matière d'emploi, qu'au niveau de la valeur ajoutée, l'importance économique des entreprises étrangères en Flandre et à Bruxelles est à la hausse. En 2007, il y avait en Flandre 5.318 sociétés étrangères de production et de services en Belgique, soit 7% du total. Elles comptaient près de 600.000 employés, soit 41% du total dans ces secteurs. Avec 57,4 milliards d'euros, elles ont réalisé plus de la moitié de la valeur ajoutée (51 %).

Accélération des procédures de demande de visa pour les hommes d'affaires étrangers et leur famille

La Belgique a décidé de créer, au sein de L'Office des Etrangers, un *Service pour la Migration Economique*, opérationnel depuis le 15/09/2008. Cette initiative a pour objectif de faciliter et d'accélérer les procédures pour les investisseurs, hommes d'affaires et travailleurs étrangers souhaitant un visa belge, ainsi que pour les membres de leur famille. Les postes diplomatiques belges continueront d'être responsables de la délivrance des visas, mais le nouveau *Service pour la Migration Economique* soutiendra les ambassades et consulats, ainsi que les autres instances concernées, y compris les communes et les Services Publics Fédéraux de l'Emploi et de l'Economie.



<http://www.annemieturteboom.be/NL/migratiebeleid/08/22.htm>
<http://www.dofi.fgov.be/>

Le *Service pour la Migration Economique* sera également le point de contact pour les entreprises et donnera des informations sur l'obtention de permis de travail, sur toutes les procédures à suivre, ainsi que sur les exemptions possibles.

Il est à noter que la Direction-générale des Affaires Consulaires du Service Public Fédéral des Affaires étrangères travaille sur un projet pilote dont l'objectif est d'améliorer l'enregistrement et le suivi des demandes de visa économiques en Inde et en Chine. Ce projet nommé « Fast-Track » contribuera de près au succès du Service pour la Migration Economique.



Bruxelles au quatrième rang des villes d'affaires d'Europe

Bruxelles occupe la 4^e place des villes d'Europe les plus plébiscitées par les hommes d'affaires, selon le *European Cities Monitor*, classement établi chaque année par *Cushman & Wakefield*. Bruxelles est devancée par Londres, Paris et Francfort. Ce classement est le résultat d'une enquête menée auprès de 500 hommes d'affaires européens et de *senior managers*, responsables de la politique du siège. Pour les entreprises, la « disponibilité de personnel qualifié » est le facteur d'attraction dominant. Les chefs d'entreprises attachent également beaucoup d'importance à la maîtrise des langues, à la qualité et au coût du logement, à l'accès aux marchés et à l'accessibilité externe en transport.

<http://www.cushwake.com/cwglobal/jsp/newsDetail.jsp?repId=c19400007p&LanId=EN&LocId=GLOBAL>

Les centres de recherche pourront attirer encore plus vite du talent étranger

A l'initiative du ministre pour l'Economie et la Simplification Administrative Vincent Van Quickenborne, les centres de recherche agréés souhaitant attirer du talent étranger pourront désormais le faire en à peine quelques jours. En octobre 2007 déjà, un nouveau règlement était entré en vigueur, grâce auquel les centres de recherche en Belgique ne sont plus obligés de demander une carte de travail pour les chercheurs étrangers. En effet, il suffit à présent, pour les centres de recherche agréés, de conclure une convention d'accueil avec le chercheur étranger. Dorénavant, les ambassades et consulats belges pourront en outre délivrer eux-mêmes les visas aux chercheurs ayant passé une convention d'accueil, sans devoir demander l'accord préalable de l'*Office des Etrangers*. Cette mesure permettra aux centres de recherche agréés d'attirer des salariés d'hors de l'UE en à peine quelques jours.

<http://www.kafka.be/showpage.php?iPageID=40&sLangCode=FR>

La Flandre et la Wallonie en tête des régions les plus intéressantes pour l'implantation de sièges logistiques



Selon l'étude *European Distribution Report 2008* de la multinationale du conseil en immobilier *Cushman & Wakefield*, la Flandre demeure, comme les années précédentes, au top de la logistique en Europe. Selon ce rapport, la Flandre partage désormais la première place avec la Wallonie, notamment en raison de critères tels que les frais immobiliers (et de leur évolution prévue), l'offre de transports ou encore la congestion du trafic. Dans un rayon de quelques heures de route en camion, on peut, en effet, atteindre pratiquement l'entièreté du Benelux ainsi que la région du Ruhr, représentant tous deux de grands et riches marchés.

<http://www.cushwake.com/cwglobal/jsp/newsDetail.jsp?repId=c17700012p&LanId=EN&LocId=GLOBAL>

Toyota investit 80 millions d'euros en vue de l'expansion de son centre de recherche et de développement à Zaventem

Le constructeur automobile japonais *Toyota* investit 80 millions d'euros à Zaventem afin d'y étendre son centre européen de recherche et de développement. Depuis 1987, le *Toyota Motor Europe Technical Centre* de Zaventem développe en effet des véhicules adaptés aux besoins et aux goûts du marché européen. En 2006, *Toyota* y avait déjà investi 75 millions d'euros.

Actuellement, ce centre emploie quelque 800 personnes, auxquelles viendront s'ajouter 250 personnes supplémentaires dans les 2 années à venir. Grâce à ce nouvel investissement, le nombre d'employés devrait donc normalement passer la barre des 1000. *Toyota* emploie au total plus de 3000 personnes en Belgique, entre autres à Diest, Evere, Zaventem et Zeebrugge.



http://www.toyota.eu/01_Latest_News/index.aspx

La collaboration entre Jet Airways, Brussels Airlines et Brussels Airport est un succès



En 2007, la compagnie aérienne indienne *Jet Airways* avait choisi Bruxelles comme "hub". Entre le premier vol, en août 2007, et fin septembre 2008, 700.000 passagers auront voyagé de ou vers Brussels Airport avec *Jet Airways*. En 4 mois, *Jet Airways* aura lancé 6 liaisons quotidiennes vers Mumbai, Delhi, Chennai, New York (JFK et Newark) ainsi que Toronto. En outre, *Jet Airways* et *Brussels Airlines* ont conclu un partenariat. Les deux compagnies aériennes ont en effet réaménagé leurs heures d'arrivée et de départ, garantissant des correspondances parfaites. A partir de Bruxelles, les passagers de la compagnie aérienne indienne peuvent en effet rejoindre toutes les principales villes européennes et bénéficier d'un vaste réseau de liaisons vers l'Afrique. Ce partenariat est bénéfique tant pour *Jet Airways* que pour *Brussels Airlines*.

http://www.aerocontact.com/actualite_aeronautique_spatiale/cp-bilan-positif-pour-le-premier-anniversaire-du-hub-europeen-de-bruxelle-01688.html

<http://www.jetairways.com/be/>

<http://www.brusselsairport.be>

<http://company.brusselsairlines.com/en/home/>

Le consortium indien Caliber Corporation ouvre un centre de distribution à Liège

Caliber Corporation, consortium indien de producteurs et exportateurs de textile, va implanter son centre de distribution et de liaison à Liège. En effet, c'est à partir de la Cité Ardente que *Caliber Corporation* commercialisera l'ensemble de sa production de textile (surtout d'ameublement) produite au *Cauvery Hi-Tech Weaving Park*, à Lomarapalayam, dans le sud de l'Inde. En s'établissant à Liège, *Caliber Corporation* a pour objectif d'accroître ses marges, en limitant les intermédiaires et en rapprochant le client final du producteur. Le siège européen de *Caliber Corporation* a l'intention de faire appel notamment aux designers locaux afin de mieux répondre aux besoins des clients locaux et, de surcroît, plus rapidement. Liège a été choisi pour son intérêt du point de vue de la logistique en Europe.



http://www.calibercorporation.com/marketing_distribution.html

Deux entreprises japonaises choisissent Zeebrugge



Le producteur de pneus japonais *Bridgestone* et le constructeur automobile japonais *Mazda* choisissent Zeebrugge.

Bridgestone y annonce, en réalité, un nouvel investissement. Le *Bridgestone European Logistic Center*, dans le port de Zeebrugge est, aujourd'hui déjà, le centre de distribution le plus important du groupe japonais en Europe. L'objectif est d'y ajouter une nouvelle concession jouxtant celle occupée actuellement. Il s'agit d'un investissement total de 15 millions d'euros, augmentant la capacité du centre de 40 %. L'expansion se fera en deux phases.

A partir d'avril 2009, *Mazda* approvisionnera le Royaume-Uni et l'Irlande à partir du port de Zeebrugge en lieu et place de celui de Rotterdam. C'est ce qu'a confirmé Marc Adriansens, administrateur délégué d'*ICO* (*International Car Operators*), filiale de la société d'armateurs japonais *NYK* (*Nippon Yusen Kaisha*). Le transfert du trafic vers Zeebrugge représente un volume d'environ 126.000 voitures supplémentaires par an, réparties à l'import et à l'export. Avec ce nouveau contrat, Zeebrugge confirme son rôle de plaque tournante pour la distribution de nouvelles voitures en Europe.

http://www.lloyd.be/nieuws/id22466Zeebrugge_annonce_plusieurs_investissements_japonais.html
http://www.delloyd.be/nieuws/id22574ICO_Zeebrugge_remporte_un_trafic_de_Mazda.html

L'entreprise de dragage Jan De Nul Group décroche des contrats importants à l'étranger

Contrat pour l'extension du port de Duqm à Oman

L'entreprise de dragage *Jan De Nul Group* a décroché, avec *CCC-STFA*, un contrat de 620 millions d'euros pour l'extension du port de Duqm à Oman. Il s'agit d'une extension du contrat existant qui porte le montant total de l'investissement, pour le consortium, à 1 milliard d'euros. Les travaux supplémentaires prévoient notamment l'extension des brise-lames. La fin des travaux est prévue pour mai 2012.

© Jan De Nul

Grand projet en Nouvelle Calédonie

En Nouvelle Calédonie, *Jan De Nul Group* a entamé les travaux de dragage pour le projet *Koniambo Nickel*. Le groupe se chargera du dragage d'un canal de 5 km de longueur, ainsi que d'un bassin d'évitage (*espace nécessaire aux bateaux pour éviter*) pour le futur port d'exportation de nickel. La valeur du contrat est de 66 millions d'euros.



© Jan De Nul Group



© Jan De Nul Group

Contrat au Mexique

La filiale mexicaine de *Jan De Nul Group* a conclu un accord d'une valeur de 48 millions d'euros avec les autorités portuaires des ports mexicains de Ensenada, Mazatlan et Manzanillo près de l'Océan Pacifique. Le contrat comprend des travaux de dragage et d'extension dans les différents ports. A Manzanillo, *Jan De Nul Group* sera également chargé de déboiser, creuser et remblayer un terrain, qui, ultérieurement, servira à prolonger un terminal à containers.

<http://www.jandenul.be/newsitems/NF200809A.pdf>
<http://www.jandenul.com/newsitems/NF200810B.pdf>
<http://www.jandenul.com/newsitems/NF200809B.pdf>

Solvay renforce sa position en Asie et en Afrique du Nord

Matériaux fluorés à hautes performances en Chine

Le Groupe Solvay inaugure sa nouvelle unité de production de poudre de polytétrafluoroéthylène (PTFE) micronisée en Chine – une usine de classe mondiale, destinée à satisfaire la forte demande locale de matériaux innovants à hautes performances. Cette nouvelle installation est la deuxième unité de production de poudre de polytétrafluoroéthylène micronisée du Groupe - la première étant celle de Marshallton, au Delaware (USA). Les poudres de PTFE micronisées sont utilisées dans une large gamme d'applications complexes, telles que les encres à haute brillance, les lubrifiants à hautes performances et les matériaux résistants à la chaleur. La création de cette nouvelle unité de production s'intègre dans la stratégie d'expansion géographique de Solvay vers les marchés à forte croissance.



Acquisition d'une soude en Egypte

Solvay a conclu un accord concernant l'acquisition de la soude *Alexandria Sodium Carbonate Company (ASCC)*, qui appartenait au *Holding Company for Chemical Industries (HCCI)*, un holding d'état égyptien. Solvay a payé 100 millions d'euros cette ASCC.

L'opération permet à Solvay de renforcer sa position sur les marchés de croissance rapide des pays du Moyen-Orient et de l'Afrique du Nord. La capacité actuelle de l'usine de l'ASCC est de 130.000 tonnes de carbonate de soude par an. Solvay vise à porter cette capacité de production à 200.000 tonnes voire, à long terme, 500.000 tonnes par an. L'usine, érigée en 1974, a été complètement modernisée dans les années 1990.

Le carbonate de sodium est un produit chimique utilisé dans la production de verres et de bouteilles, de vitres et de carreaux, dans l'industrie chimique, dans celle des détergents et également pour la purification de gaz de fumées.

<http://www.solvaypress.com/pressreleases/0,,66779-3-0,00.htm>
<http://www.solvaypress.com/pressreleases/0,,67826-3-0,00.htm>

Magazine américain TIME met ECOVER à l'honneur



La firme ECOVER a été élue "*Héroïne de l'Environnement 2008*" par le magazine américain *TIME*, lequel a également consacré un article complet à cette entreprise qui lutte chaque jour pour un monde plus écologique et dont le siège social est situé à Malle près d'Anvers.

Société fondée en Belgique en 1980, ECOVER est spécialisée dans la production de lessives et produits de nettoyage écologiques. Dès ses débuts, ECOVER innove: entreprise pionnière, elle propose une lessive sans phosphate et ce bien avant que le problème des phosphates ne soit d'actualité.

Depuis lors, ECOVER est devenue le n° 1 mondial de la production de lessives et de nettoyants écologiques. Au-delà de son siège social situé à Malle, près d'Anvers, elle possède des filiales aux États-Unis, au Royaume-Uni, en Suisse, en France et distribue ses produits dans plus de 25 pays.

La politique écologique avant-gardiste d'ECOVER s'exprime non seulement à travers les produits commercialisés mais fait également partie intégrante des activités de l'entreprise. ECOVER a, en effet, étendu sa politique écologique à tous les départements de son entreprise, de la production au marketing. Aujourd'hui, elle représente certainement la première usine écologique au monde.

Les mérites exceptionnels d'ECOVER en matière de préservation de l'environnement et de développement durable ont été plébiscités et récompensés à de multiples reprises. La reconnaissance la plus prestigieuse fut certainement le *Global 500 Roll of Honour* du *Programme des Nations Unies pour l'Environnement*, décerné à ECOVER en 1993.

<http://www.ecover.com>
http://www.time.com/time/specials/packages/article/0,28804,1841778_1841780_1841784,00.html

IBA décroche d'importants contrats à l'étranger

La société *IBA (Ion Beam Applications)* développe et commercialise des technologies de pointe ainsi que des pharmaceutiques et des solutions sur mesure pour les soins de santé, en mettant l'accent sur le diagnostic et le traitement du cancer.

A l'étranger, de nombreux hôpitaux ont opté pour leurs systèmes de protonthérapie

En collaboration avec *ProCure Treatment Centers, Inc.*, la société pourra fournir des systèmes de protonthérapie (traitement de pointe du cancer) au Central DuPage Hospital (Winfield, Illinois) et au ProCure Proton Therapy Center du William Beaumont Hospital (Royal Oak, Michigan). La construction d'un premier centre de protonthérapie, à Oklahoma City, est également en route. *IBA* équipe actuellement six centres de protonthérapie dans le monde: quatre aux USA et deux en Europe. De plus, l'entreprise possède déjà six centres de protonthérapie qui, chaque jour, traitent des patients aux Etats-Unis et en Asie.

Collaboration et développement du marché des radiopharmaceutiques PET (tomographie par émission de positrons) en Corée du Sud

IBA soutiendra la société Sud-Coréenne *Hae Dong* dans sa volonté de développer la médecine nucléaire et instruire les médecins de ce secteur. *Hae Dong* deviendra le partenaire privilégié d'*IBA* en Corée du Sud pour la distribution des radiopharmaceutiques PET (exclusivement délivrés par *IBA*) et *IBA*, quant à lui, deviendra le partenaire technologique privilégié de *Hae Dong* dans le domaine des radiopharmaceutiques PET. Avec ses 7 centres de production supplémentaires (5 opérationnels et 2 en construction) en Corée du Sud, le réseau de production et de distribution de radiopharmaceutiques PET compte à présent 45 installations dispersées dans le monde.



© IBA



© IBA

Collaboration en matière de recherche et de développement et vente d'un cyclotron en Argentine

En octobre 2008, lors d'une mission économique, *IBA* s'est engagé dans un contrat de coopération avec un laboratoire argentin de Villa Martelli (province de Buenos Aires). Ce contrat comporte, d'une part, la fourniture d'un cyclotron et, d'autre part, une collaboration en matière de recherche et de développement.

IBA livre son Cyclone®30 au Département d'Energie Atomique indien

IBA a récemment livré un *Cyclone®30* (cyclotron de 30 millions d'électrons volts) au Département d'Energie Atomique indien. Le projet fut signé en 2007 et devrait être opérationnel à la fin de l'année 2009. L'Inde représentant un marché d'expansion intéressant, *IBA* y est présent depuis plusieurs années.

<http://www.iba-worldwide.com/>

Nombre croissant de Belges titulaires d'un diplôme d'études supérieures

Selon le rapport "Regards sur l'éducation 2008" établi par l'OCDE (Organisation pour la Coopération et le Développement Economique), la proportion de la population possédant un diplôme de l'enseignement supérieur a tendance à augmenter en Belgique. Si 32 % des 25-64 ans sont titulaires d'un diplôme de niveau supérieur dans la population belge, ils sont, selon les chiffres de l'OCDE, 42 % de la tranche 25-34 ans à en posséder un.

En tête des études supérieures les plus suivies en Belgique, on trouve les sciences sociales, le commerce ou le droit, suivi de l'Ingénierie et des sciences humaines, arts et lettres.

Actuellement, la Belgique consacre 4,1 % de son PIB en dépenses d'éducation pour l'enseignement primaire et secondaire, et 1,2 % pour l'enseignement supérieur. La moyenne, pour les pays de l'OCDE, est de 3,8 et 1,5%.



http://www.oecd.org/document/9/0,3343,en_2649_39263238_41266761_1_1_1_1,00.html

Vlerick Leuven Gent Management School dans le top 10 du classement des *European Business Schools* du quotidien *Financial Times*

Dans la liste figurent également la *Solvay Business School* à la 22^e place, la *Universiteit Antwerpen Management School* à la 52^e place et la *IAG-Louvain School of Management* à la 58^e place.

<http://rankings.ft.com/businessschoolrankings/european-business-school-rankings>

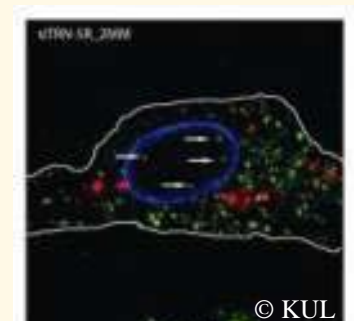
VIH-SIDA : les chercheurs de la KUL font une découverte importante

Une équipe de chercheurs du département Médecine moléculaire de la *KUL (Katholieke Universiteit Leuven)*, sous la direction de Zeger Debyser et Frauke Christ, a découvert une protéine transportant le virus VIH-1 jusqu'au noyau des cellules. Le HIV-1 est le virus qui cause le SIDA. Cette découverte peut, à terme, conduire à l'élaboration de nouveaux médicaments qui pourraient freiner l'infection par le virus VIH-1.

Pour son développement, le virus doit faire appel aux protéines cellulaires afin d'alimenter son propre arsenal en protéines virales. En éliminant ces partenaires, la contamination de la cellule hôte par le VIH est évitée et le développement du SIDA est freiné.

Le VIH est un lentivirus qui se reproduit en intégrant sa propre information génétique dans le matériel génétique d'une cellule hôte. Dans la cellule hôte, le matériel génétique est d'abord enveloppé dans une particule. Les lentivirus sont à même de conduire cette particule à travers les pores de la membrane cellulaire. Jusqu'il y a peu, nul ne savait par quel mécanisme cela se produisait.

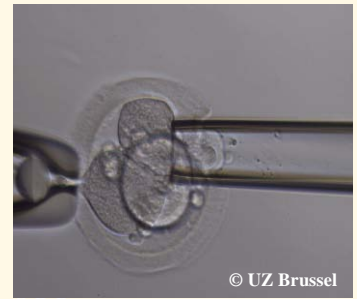
Ces chercheurs (*KUL*) sont parvenus à découvrir la façon dont le VIH atterrit dans le noyau cellulaire. Le virus fait, pour cela, appel à la transportine SR2. Le rôle de cette protéine consiste à naviguer, un peu à la manière d'un ferry, avec le matériel génétique du VIH, vers le noyau cellulaire de la cellule hôte par les pores de la membrane du noyau. Un essai en laboratoire, en collaboration avec Anna Cereseto de Pise, a révélé qu'en éliminant la protéine transportine, ce matériel génétique ne pouvait plus atteindre le noyau cellulaire.



Christ et al., *Current Biology* 18(16):1192-202

Première mondiale à l'Universitair Ziekenhuis Brussel en matière de recherche de cellules souches embryonnaires

Des chercheurs de l'Universitair Ziekenhuis Brussel (UZ Brussel – hôpital universitaire) ont développé une nouvelle technique pouvant dériver des cellules souches embryonnaires humaines sans détruire l'embryon. Cette découverte constitue une première mondiale. Les chercheurs du Département d'Embryologie et Génétique ont démontré qu'il était possible de dériver des cellules souches embryonnaires d'une seule cellule provenant d'un embryon, alors que celui-ci est composé de quatre cellules (voir photo). Cette nouvelle technique permet aux trois autres cellules de poursuivre leur développement et d'être implantées, en tant qu'embryon, dans l'utérus.



Cette avancée pourrait faciliter les thérapies cellulaires et contribuer au développement de nouveaux médicaments. La nouvelle procédure pourrait également mettre fin aux nombreuses questions éthiques que pose la recherche embryonnaire.

<http://www.uzbrussel.be/u/view/nl/127652-Pers.html>

La station polaire belge en Antarctique est une première mondiale

La base belge *Princesse Elisabeth*, première station scientifique en Antarctique qui n'émettra pas de CO₂ dans l'atmosphère, sera opérationnelle à partir de mars 2009.

Le complexe est unique au monde : il fonctionnera entièrement à base d'énergie renouvelable (turbines à vent, panneaux solaires, collecteurs de chaleur). Des générateurs à diesel dépanneront le système en cas de problèmes. Grâce à une isolation d'une épaisseur de 40 cm, la chaleur produite ne s'échappera pas vers l'extérieur. La neige constituera la source principale d'approvisionnement d'eau. Dans la construction en acier sera également placée une installation d'épuration d'eau. Des bioréacteurs filtreront 75 pour cent des déchets d'eau pour donner de l'eau potable.



Les scientifiques y feront des recherches, entre autres, sur les gletschers, les météorites, les bactéries, les champs magnétiques, l'échauffement de la terre et la biodiversité. La station belge pourra abriter 12 à 20 personnes. Dans un premier temps, la station ne sera habitée que pendant l'été antarctique. Les machines de monitoring, quant à elles, fonctionneront toute l'année.

La station a été financée essentiellement par des fonds privés. Une fois prête à l'emploi, sa gestion opérationnelle et scientifique sera confiée au Secrétariat Polaire {partenariat public-privé entre la *International Polar Foundation (IPF)* et le gouvernement belge}.

www.polarfoundation.org/index.php?/projects/princess_elisabeth_antarctica/&uid=73
www.antarcticstation.org

Les cinéastes belges Jean-Pierre et Luc Dardenne, récompensés

Les cinéastes Jean-Pierre et Luc Dardenne ont été consécutivement récompensés aux Pays-Bas et en Allemagne pour l'intégralité de leur œuvre. En septembre 2008, un *Lifetime Achievement Award* leur a été attribué au festival néerlandais "Film by the Sea" à Vlissingen ; en octobre, les frères Dardenne ont obtenu le *Film Award Cologne* de la part de la ville allemande et de la fondation NRW (Nordrhein-Westfalen).



Les frères Dardenne écrivent, produisent et dirigent leurs propres films. Ceux-ci se déroulent souvent dans les milieux sociaux les plus faibles de la société belge. Ces deux frères talentueux ont également déjà été lauréats de la Palme d'Or au Festival International de Cannes, et ce à deux reprises ; pour « Rosetta » (1999) et pour « L'Enfant » (2005). Leur film le plus récent s'intitule « Le Silence de Lorna ». Pour ce film, les cinéastes ont remporté le prix *Lux* du Parlement européen. Grâce à ce prix, le film sera traduit dans les 23 langues officielles de l'Union européenne et au moins une copie sera distribuée dans chacun des Etats-Membres.

« Omo. Peuples & design », exposition temporaire au Musée Royal de l'Afrique Centrale (7 novembre 2008 - 31 août 2009)

Située au sud-ouest de l'Éthiopie, la vallée de l'Omo, reconnue comme patrimoine mondial par l'Unesco, est également connue comme le « berceau de l'humanité ». A juste titre, elle constitue un site paléontologique exceptionnel où furent découverts plusieurs ancêtres de l'homme. Aujourd'hui, la nature y reste splendide, et la vallée compte plusieurs parcs nationaux. Cette vallée de l'Omo est également le creuset culturel d'une dizaine de peuples pasteurs en survie dans un environnement austère.

La section d'Ethnographie du Musée royal de l'Afrique centrale possède plus de 1 000 objets récoltés auprès de ces différentes tribus, représentant une des plus importantes collections de cette région.



L'exposition propose un regard singulier sur les peuples pasteurs de la vallée de l'Omo ainsi que sur leurs relations avec l'environnement. Elle porte l'attention sur l'esthétique de simples objets de la vie quotidienne et explique le rôle joué par ceux-ci au sein d'une société devant sans cesse s'adapter aux lois de la nature. L'exposition décrit également les nouveaux enjeux sociaux et géopolitiques, ainsi que les récents défis de ces petites communautés nomades.

De splendides portraits et photographies de peintures corporelles viennent compléter l'exposition. Il s'agit de l'œuvre de Hans Silvester, l'artiste travaillant dans la vallée de l'Omo depuis plusieurs années.

CoBrA. Exposition temporaire aux Musées Royaux des Beaux-Arts de Belgique (7 novembre 2008 – 15 février 2009)

Créé à Paris en novembre 1948 par des artistes venus de Copenhague (Jorn), Bruxelles (Dotremont, Noiret) et Amsterdam (Appel, Corneille, Constant), le mouvement Cobra reste méconnu hors d'Europe.

Le présent projet vise d'abord à retracer l'histoire du mouvement Cobra en le plaçant dans son contexte historique et culturel. Après la Libération et pendant la Guerre froide, Cobra voulut explorer d'autres pistes que l'on qualifierait aujourd'hui de libertaires ou d'alternatives. À ce titre, l'action de Cobra méritera d'être soulignée dans une perspective qui conduira certains membres au Situationnisme et à Fluxus.



© MRBAB

<http://www.fine-arts-museum.be>

Biennale de Bruxelles (19 octobre 2008-4 janvier 2009)

La première édition de la Biennale de Bruxelles ouvre ses portes du 19 octobre 2008 au 4 janvier 2009. Cette première Biennale propose des expositions d'art contemporain, ainsi que des débats et ateliers sous l'égide d'artistes, de commissaires d'expositions et de figures politiques internationales. La Biennale réunira maintes organisations de divers endroits du globe. Les institutions participant à l'évènement sont structurées en fonction des relations esthétiques et thématiques qu'elles auront construites entre elles. La Biennale propose des expositions dans deux immeubles abandonnés situés le long de l'axe ferroviaire bruxellois nord-sud. À côté des projets principaux de la Biennale de Bruxelles, nous retrouverons une série de projets spéciaux dans différentes institutions bruxelloises d'art contemporain.

http://www.brusselsbiennial.org/site/index_lang.php



© Arocha Carla

La plus haute distinction américaine du jazz est décernée à Toots Thielemans

Le 17 octobre dernier, au centre Lincoln de New York, Jean « Toots » Thielemans reçut le *Jazzmaster 2008* de la Dotation Nationale Américaine pour les Arts (*National Endowment for the Arts*). Ce prix, plus haute distinction dans le milieu du jazz aux Etats-Unis, récompense l'ensemble de son œuvre musicale. Toots est, à ce jour, le seul musicien de jazz né en dehors des Etats-Unis ayant reçu ce prix prestigieux. Son nom s'ajoute à présent à la liste des récompensés où figuraient déjà des noms tels que Count Basie, Miles Davis, Ella Fitzgerald, Dizzy Gillespie... ainsi que d'autres grandes légendes du jazz. Après un hommage rendu à l'artiste belge, Toots fut la vedette incontestée du concert de clôture.

<http://www.tootsthielemans.com/biography/biography.html#nederlands>



© Jos L. Knapen

Tapisseries flamandes pour les ducs de Bourgogne, l'Empereur Charles Quint et le Roi Philippe II (21 novembre 2008-29 mars 2009)

La tapisserie flamande figure parmi les produits d'exportation les plus appréciés de notre histoire. Avec un raffinement technique inégalé, les centres de tissage de Flandre, tels Bruxelles, Audenarde, Malines, Bruges ou Tournai, ont réalisé les plus belles tapisseries, souvent conçues par des peintres renommés. Les souverains bourguignons, espagnols et de Habsbourg étaient de grands collectionneurs de ces tentures, spectaculaires et précieuses à tous égards.

L'exposition, dans l'abbaye *Sint-Pieters* à Gand, rassemble une impressionnante collection de tapisseries des quinzième et seizième siècles. Ces chefs-d'œuvre proviennent du *Patrimonio Nacional* à Madrid, de cathédrales espagnoles et de grands musées européens.



© Patrimonio Nacional

Ces chefs-d'œuvre proviennent du *Patrimonio Nacional* à Madrid, de cathédrales espagnoles et de grands musées européens. Le sommet de l'exposition est constitué par un extraordinaire panorama de la prise de Tunis, en Afrique du Nord, lors d'une des nombreuses campagnes militaires de Charles Quint. Kunsthal Sint-Pietersabdij et la Fondation *Carlos de Amberes* organisent cet événement.

<http://www4.gent.be>



© Musée royal de Mariemont

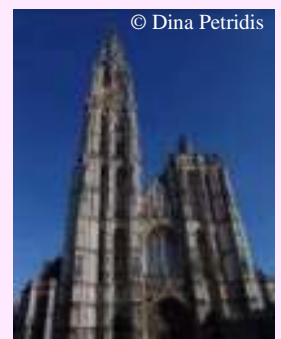
Traces des Grands Hommes : la collection d'autographes du Musée de Mariemont (Morlanwelz, 25 octobre 2008-17 janvier 2009)

La Réserve précieuse du Musée royal de Mariemont conserve, parmi ses nombreux trésors, une collection unique de lettres et documents autographes. L'exposition « Traces des grands hommes » permet de les découvrir. Cette exposition temporaire du Musée royal de Mariemont permet de découvrir de prestigieux documents signés et/ou rédigés par des personnalités internationales de tous temps telles que Charles Quint, Louis XIV, Luther, Lapérouse, Jean-François Champollion, Erasme, Victor Hugo, Frédéric Chopin, Maurice Bédart, Le Titien, Rembrandt, Christian Huygens, Galilée...

<http://www.musee-mariemont.be>

Anvers dans le top 10 des villes du monde

Le guide de voyage international « Lonely Planet » a classé Anvers parmi les dix villes les plus intéressantes à visiter au monde. Chaque année, « Lonely Planet » publie un guide établissant un « top 10 » des pays à visiter dans l'année qui suit. Hormis Anvers, ce classement prestigieux mentionne également Beyrouth, Chicago, Glasgow, Lisbonne, Mexico City, Sao Paulo, Shanghai, Varsovie et Zürich.



© Dina Petridis

BELGIQUE SUR LA SCENE INTERNATIONALE

La Belgique 10^e bailleur de fonds d'ONUSIDA

Le 9 septembre 2008 se déroulait, à Bruxelles, la consultation annuelle entre la Coopération belge et ONUSIDA, programme commun des Nations Unies sur le SIDA. Les buts de cette consultation furent de mener un dialogue politique, d'évaluer les programmes financés par la Belgique et de relever la cohérence interne en regroupant tous les intéressés. La Belgique fut le 10^{ème} bailleur de fonds d'ONUSIDA pour la période 2006-2007.



© Dimitri Ardelean

La contribution financière de la Belgique pour la période 2008-2011 s'élèvera à 17,6 millions d'euros. La contribution de la Coopération au développement belge pour la lutte contre le SIDA aurait décuplé en 10 ans, sachant qu'il s'agit, ici, d'une estimation minimaliste: en effet, un grand nombre de programmes de la Coopération au développement belge ont une composante 'SIDA', comme p.ex. les programmes sur les soins de santé reproductive et sexuelle.

<http://www.dgcd.be/>

Un Belge élu à un poste-clé au sein du Groupe intergouvernemental sur l'évolution du climat de l'ONU

Le 3 septembre 2008, le Belge Jean-Pascal van Ypersele a été élu à la vice-présidence du *GIEC*, (*Groupe Intergouvernemental sur l'Evolution du Climat*).

Créé en 1988 par l'*OMM* (*Organisation Météorologique Mondiale*) et le *PNUE* (*Programme des Nations Unies pour l'environnement*), ce groupe compte de milliers d'experts spécialisés dans les aspects scientifiques et socio-économiques du changement climatique. En 2007, le *GIEC* a reçu le Prix Nobel de la paix aux côtés d'Al Gore.

Jean-Pascal van Ypersele, professeur à l'*UCL* (*Université catholique de Louvain*), fut précédemment vice-président d'un groupe du *GIEC* chargé e.a. de cerner les incidences du changement climatique et d'envisager des stratégies d'adaptation. Le Professeur van Ypersele est une personnalité respectée tant dans les pays en développement que dans les pays industrialisés. Il dispose d'un savoir-faire internationalement reconnu en tant que climatologue et expert dans l'édification de passerelles entre sciences et politique. Il est également très attentif à la problématique du développement durable.



© Frédéric Deleuze, UCL

Le Service Public Fédéral (SPF) de la Politique Scientifique prévoit un soutien scientifico-technique, ainsi qu'administratif en faveur de cette vice-présidence. Il est également le *point focal* *GIEC*.

<http://www.ipcc.ch/>

« Séminaire Legacy of the International Criminal Tribunals » à Bruxelles

Le Service Public Fédéral (SPF) des Affaires Etrangères, du Commerce Extérieur et de la Coopération au Développement a organisé, le 27 septembre 2008, un séminaire sur le thème du légat des Tribunaux Pénaux Internationaux.

Ce workshop a été rendu possible suite à la visite du Groupe de travail du Conseil de Sécurité des Nations Unies concernant les Tribunaux Internationaux. Cette visite s'est déroulée dans le cadre d'une mission du Groupe de travail auprès des Tribunaux Pénaux Internationaux pour le Rwanda et l'ex-Yougoslavie. En l'occurrence, la Belgique préside ce Groupe de travail jusqu'à la fin de l'année.

Des représentants des 15 membres du Groupe de travail du Conseil de Sécurité – à l'exception du Vietnam – étaient présents. Les discussions furent présidées par Paul Rietjens, Directeur-général pour les Affaires Juridiques du SPF. Les débats furent animés par un panel de professeurs, composé de Christine Van den Wijngaert (Anvers, également juge auprès de l'ICTY), Jan Wouters (Leuven), Eric David (Bruxelles).

L'accent du workshop fut mis sur la contribution des Tribunaux ICTR et ICTY au droit national et international et, dans un sens plus large, à la lutte contre l'impunité (le contexte historique de la création des Tribunaux Pénaux Internationaux, le progrès depuis Nuremberg et Tokio, la définition des crimes de guerre, crimes contre l'humanité, et du génocide etc).



Bruxelles, conférence de bailleurs de fonds en faveur de la Géorgie



Lors d'une conférence de bailleurs de fonds, tenue à Bruxelles le 22 octobre 2008, 3,45 milliards d'euros ont été alloués à la reconstruction de la Géorgie. Le montant est réparti sur trois ans. L'UE a donné 500 millions d'euros. La Belgique a promis un million d'euros. Ce montant s'ajoute aux 500.000 euros que la Croix Rouge de Belgique avait déjà promis lorsque le conflit avait éclaté dans les régions d'Abchazie et d'Ossétie du sud, l'été dernier.

http://ec.europa.eu/external_relations/georgia/conference/index_en.htm

La Belgique célèbre le 60ème anniversaire de la Déclaration Universelle des Droits de l'Homme

Le 10 décembre 2008 fut célébré le 60ème anniversaire de la Déclaration Universelle des Droits de l'Homme. La Belgique a également rendu hommage à cet impressionnant arsenal de protection des droits de l'homme qui a vu le jour grâce à la Déclaration.

La DUDH, fruit du travail de représentants de toutes les régions du monde et de toutes les traditions juridiques, reconnaît l'indivisibilité et l'interdépendance de l'ensemble des droits de l'homme, qu'ils soient civiques ou politiques, ou bien économiques.

Les droits repris dans la déclaration sont universels et inaliénables : ils s'appliquent toujours et à tous les individus. La DUDH est un document vivant gardant toute son importance, non seulement en période de conflit et dans les sociétés victimes de la répression, mais également en temps de paix dans des démocraties établies, où elle permet de s'attaquer à l'injustice sociale et à sauvegarder la dignité humaine.



En Belgique, le 60^{ème} anniversaire de la DUDH, ainsi que le thème des droits de l'homme en général, ont donc été mis à l'honneur à l'occasion de plusieurs événements comme, entre autres, de nombreuses conférences, une journée d'étude, une soirée spéciale au Conservatoire de Bruxelles le 9 décembre 2008, etc...

<http://www.diplomatie.be>

AGENDA

EVENEMENTS EN BELGIQUE

Pour des informations touristiques générales sur la Belgique:

<http://www.visitbelgium.com/>

<http://www.agenda.be>

<http://www.opt.be/accueil/fr/index.html>

http://www.wallonie-tourisme.be/contenus/agenda_culturel/fr/181.html

http://www.cfwb.be/index.php?id=portail_theme_culture

<http://www.toerismevlaanderen.be/showpage.asp?iPageID=5>

<http://www.cultuurweb.be/CNETPortal/Home2.aspx>

<http://www.opbrussel.be/>

EXPOSITIONS TEMPORAIRES

Maison Martin Margiela.

12 septembre 2008 - 8 février 2009

Antwerpen, Modemuseum

<http://www.momu.be>

**L'armée de Terre Cuite de Xi'an.
Trésors des premiers empereurs de
Chine.**

1 octobre 2008 – 31 mars 2009

Maaseik, Minderbroederskerk

<http://www.museamaaseik.be>

**Le sourire de Bouddha. 1600 ans
d'art bouddhique en Corée.**

10 octobre 2008 – 18 janvier 2009

Bruxelles, Bozar

<http://www.bozar.be>

Les survivants de l'X-TREME.

15 octobre 2008 – 30 août 2009

Bruxelles, Institut Royal des Sciences
Naturelles de Belgique

<http://www.naturalsciences.be>

C'est notre terre!

18 octobre 2008 – 26 avril 2009

Bruxelles, Thurn & Taxis

<http://www.expo-terra.be>

Körperwelten.

29 août 2008 – 1er mars 2009

Bruxelles, Caves de Cureghem

<http://www.koerperwelten.be>

Destinations Delvaux.

14 novembre 2008 – 13 septembre
2009

Liège

<http://www.destinationsdelvaux.be>

**Biennale Design 2008. Gustave
Serrurier-Bovy.**

26 septembre 2008 – 18 janvier 2009

Liège

<http://www.mamac.be>

EVENEMENTS "CLES" EN 2009

Ouverture musée René Magritte

2 juin 2009

Bruxelles

www.fine-arts-museum.be

**Ouverture M Leuven (musée de Leuven après
rénovation)
& Exposition Rogier van der Weyden "1400|1464 –
Maître des Passions"**

20 septembre 2009 – 6 décembre 2009

Leuven

<http://www.mleuven.be> et

<http://www.rogiervanderweyden.be>

Europalia Chine

octobre 2009 – février 2010

Bruxelles et autres villes belges

<http://www.europalia.be>

MUSIQUE

Festival international de Luth

20 – 23 février 2009

Antwerpen, AMUZ, Augustinus Muziekcentrum

<http://www.amuz.be>

Ars Musica

10 mars 2009 - 10 avril 2009

Bruxelles, différents lieux

<http://www.arsmusica.be>

Concours Reine Elisabeth pour violon

mai – juin 2009

Bruxelles, Conservatoire Royal – Palais des Beaux Arts

<http://www.imkeb.be>

FOIRES ET SALONS

<http://www.beurskalender.be>

http://mineco.fgov.be/enterprises/fairs/home_fr.htm

CONFERENCES

<http://www.conferencealerts.com/belgium.htm>

<http://www.conference-service.com/conferences/be/index.html>

FESTIVALS du FILM

<http://www.insidefilm.com/europe.html>