



**PROGRAMME D'HYDRAULIQUE VILLAGEOISE ET PASTORALE BELGE
DANS LA REGION DE DOSSO**

NER 05 016 11 N°D : 19736/11



**RAPPORT D'ACTIVITES POUR LA
PERIODE DU 1^{er} JANVIER AU 31 DECEMBRE 2010**



Introduction

Le Programme d'Hydraulique Villageoise et Pastorale dans la région de Dosso (PHVP/D) sur financement du Royaume de Belgique à travers la Coopération Technique Belge (CTB) et la DRH/Dosso, est en plein dans sa cinquième et dernière année de mise en œuvre.

Le présent rapport retrace les activités réalisées en 2010 et rappelle l'ensemble des travaux durant tout le programme. Dans les tableaux, il met l'accent sur ce qu'il reste à faire en 2011. Nous rappelons que depuis la 4^{ème} SMCL du 31 janvier 2008 tenue à la Direction Régionale de l'Hydraulique de Dosso (DRH), il est décidé que le rapport annuel d'activités et le rapport de SMCL se baseront uniquement sur celui de la DRH et non sur le canevas de la CTB. **(Voir en annexe les décisions des SMCL précédentes).**

Cette période a été surtout marquée par la réalisation des activités ci-dessous :

- la poursuite des travaux des 22 puits neufs et 26 puits à réhabiliter, démarrés en 2009 ;
- la poursuite des travaux de réalisation de 15 mini-AEP dont les travaux avaient démarré en 2009 et dont la réception provisoire a eu lieu en 2010;
- la fin des travaux de la 2^{ème} année de construction des latrines familiales et la poursuite des travaux de 57 latrines publiques en 2010;
- la réalisation des travaux de fourniture et pose des 64 pompes à motricité humaine et de leurs aménagements de surface ;
- la poursuite de l'animation - sensibilisation des populations et la formation des acteurs locaux dans les villages bénéficiaires du programme ;
- la formation des techniciens de la DRH et des DDH ainsi que les Maires et Points focaux des communes, sur le guide des services de l'Approvisionnement en Eau Potable dont le document a été validé par un atelier national;
- la tenue le 17 Février 2010 à Dosso de la 6^{ème} réunion de la Commission Mixte de Concertation Locale (SMCL) du programme PHVP
- Le lancement de l'AO pour 16 mini AEP neuves et 7 réhabilitations, son dépouillement et la signature des contrats. Les travaux ont démarré en 2010 (Ordre de Service 15 octobre pour 8 mois.)
- Le lancement de l'AO pour une AEP multi villages de Falmey et Guillardjé financée conjointement par plusieurs bailleurs de fonds (Royaume de Belgique, l'Union Européenne, le Luxembourg et l'Etat du Niger). Le processus d'appel d'offres est en cours au 31 décembre 2010
- Le lancement de l'AO pour la sélection d'un bureau d'études chargé du suivi et contrôle des travaux de l'AEP multi villages de FALMEY ;
- Le lancement d'une consultation restreinte pour la sélection d'une entreprise chargée de l'achèvement de 12 puits au Boboye ;
- Le lancement de l'AO pour la construction de deux directions départementales à Douchi et à Gaya ;
- L'achat de 6 appareils de type Wata servant à la production de chlore, nécessaire au traitement de l'eau dans les zones vulnérables des vallées des dallols à partir de sel et un peu d'énergie électrique ou solaire.

A partir de 2010, ce sont surtout les travaux de mini AEP qui ont constitué et constitueront l'activité principale.

Le présent rapport a pour objectif de présenter, dans le détail, l'ensemble des activités réalisées en 2010. Il donne également le cumul des réalisations depuis le démarrage du PHVP en 2006.

Dans une deuxième partie, il mettra l'accent sur les objectifs restants en 2011.

Rappel des résultats (ou composantes) du programme

Le programme d'hydraulique villageoise et pastorale dans la région de Dosso est structuré autour de quatre résultats majeurs (ou composantes) qui sont cités ci-dessous :

- *Résultat 1 : L'accès à l'eau potable dans les villages et zones pastorales de la région de Dosso est amélioré*
 - Activité R1.1 : Réalisation des études d'exécution et d'impact environnemental
 - Activité R1.2 : Réalisation de puits cimentés
 - Activité R1.3 : Réalisation de forages équipés de pompe à motricité humaine
 - Activité R1.4 : Réalisation de forages AEP et de mini-AEP

A noter que parfois pour le résultat 1 l'activité R1.1 et l'activité R1.4 sont inversées pour une raison de comptabilité. On a tendance à confondre résultat et LB. Une lecture attentive permet de voir immédiatement de quoi on parle : La réalisation des études d'exécution et d'impact environnemental étant terminée depuis longtemps.

- *Résultat 2 : Les conditions d'hygiène et d'assainissement dans les villages de la région de Dosso sont améliorées*
 - Activité R21 : Réalisation des études de détail et d'impact environnemental ;
 - Activité R22 : Construction de 65 latrines publiques ;
 - Activité R23 : Construction de 3.135 latrines familiales.

- *Résultat 3 : Les compétences techniques et de gestion des acteurs locaux sont renforcées*
 - Activité R31 : Formation des utilisateurs, techniciens et gestionnaires des systèmes d'adduction d'eau potable ;
 - Activité R32 : Formation des utilisateurs, techniciens et gestionnaires des systèmes d'assainissement liquide (latrines)

- *Résultat 4 : Renforcement des capacités des structures déconcentrées du ministère de l'hydraulique (DRH et DDH)*

PARTIE A : RAPPORT D'ACTIVITES POUR L'ANNEE 2010 (avec rappels des réalisations depuis le début en 2006)

REMARQUE: Les changements de personnel

Durant cette année 2010, le responsable du programme et DRH de Dosso, Monsieur DOULLA ADAMOU, a eu une promotion au niveau du ministère de l'Eau de l'Environnement et de la lutte contre la désertification et a quitté le PHVP, après 4 années passées en tant que responsable du PHVP/Dosso. Il a été remplacé par Monsieur MAMANE ABDU. Nous tenons à remercier DOULLA ADAMOU pour son implication profonde et agréable d'abord en tant que Directeur Régional de l'Hydraulique de Dosso, mais également comme responsable du PHVP et nous souhaitons bonne chance à tous les deux pour la conduite de leurs nouvelles responsabilités.

Par ailleurs, du côté de la CTB Niger, un nouveau représentant résident, Mr Olivier Heck, a été nommé de manière définitive en remplacement de Monsieur SHONE NEBEYU. Nous leur souhaitons également bonne chance pour leurs nouvelles fonctions.

VISITES RECUES PAR LE PHVP

- Le 10/08/2010, visite de monsieur Luxen, directeur des études sectorielles et thématiques à la CTB Bruxelles, est venu présenter le nouveau Représentant Résident (ResRep) de la CTB au Niger, Monsieur Olivier Heck ;
- Du 02 au 14/02/2010 audit de carburant de tous les projets CTB /Niger, le rapport d'audit n'est pas encore déposé ;
- Du 12/04 au 16/4 2010 un audit général par un cabinet international **Deloitte**, les conclusions du rapport de la mission sont bonnes ; Une copie du rapport a été envoyée aux différentes structures de la SMCL..
- Du 02/09/2010 au 09/09/2010 audit financier de la cour des comptes de Bruxelles, les conclusions du rapport sont également bonnes .

- IL Y A EU FIN NOVEMBRE 2010, LA REUNION ANNUELLE DU COMITE SPECIAL DE PARTENARIAT NIGERO- BELGE DE SUIVI DES PROGRAMMES FINANCES PAR LA COOPERATION BELGE.
- UNE DEMANDE DE PROLONGATION DE QUELQUES MOIS DU PHVP SANS AUGMENTATION BUDGETAIRE A ETE DEMANDEE AFIN DE PARACHEVER LES TRAVAUX DU PROGRAMME.

PROGRAMMATION PHYSIQUE ET FINANCIERE 2010 ET ACTIVITES RESTANTES POUR 2011

Programmation 2010					Reste à réaliser à la fin 2010 (et qui doivent continuer en 2011)		Programmation 2011	
Activité	Programmation physique 2010	Programmation financière 2010	Réalisation physique 2010	Réalisation financière	Reste à payer	Reste à réaliser	Programmation physique 2011	Programmation financière 2011
Puits cimentés	23 PC neufs et 19 PC à réhabiliter. Certains terminés en 2009	158 754 718 FCFA	13 PC neufs et 6 PC réhabilités	63 314 629 FCFA	95 440 089 FCFA	10 PCN et 13 PCR	10 PCN et 13 PCR (Boboye et Douchi)	57 130 343 FCFA Dont 2 garanties
PMH	41 Fe R équipés de PMH et 23 Fe N avec aménagement de surface SAIRA	132 889 394 FCFA	0	68 759 618 FCFA	64 129 776 FCFA	41 Fe R équipés de PMH et 23 Fe N avec aménagement de surface	41 Fe R équipés de PMH et 23 Fe N avec aménagement de surface	64 129 776 FCFA
AEP	NER/061/CTB/2008 : 15 mini AEP neuves dont 9 solaires et 6 thermiques	405 677 375	15 mini AEP neuves dont 9 solaires et 6 thermiques	276 754 552 FCFA	49 302 526 FCFA	176 926 050 FCFA	NER/080 /CTB/ 2010 pour 16 mini AEP neuves et 7 réhabilitations	795 588 950 FCFA
Latrines publiques	58 latrines publiques	139 245 797 FCFA	58 latrines publiques	118 550 105 FCFA	27 657 982 FCFA avec cautions	0	0	27 657 982 FCFA avec cautions
Latrines familiales	1.996	14 924 665 FCFA	2.225	14 924 665 FCFA	0	0	0	0
Construction des 2 Bureaux DDH							2 bureaux DDH	42 000 000 FCFA

Toutes ces réalisations ont permis une amélioration des conditions de vie et un changement de comportement dans les domaines ci-dessous :

EAU POTABLE

- ✓ Le PHVP contribue à l'amélioration du taux de couverture
- ✓ Amélioration des conditions de vie des populations et bétail à travers la fourniture d'eau de qualité
- ✓ Allègement des tâches d'exhaure (surtout pour les femmes et les enfants)
- ✓ Réduction de temps d'exhaure donc plus de temps pour d'autres activités
- ✓ Réduction des maladies d'origine hydriques
- ✓ Début de mise en place et formation sur les 7 kits Wata pour la production de chlore nécessaire au traitement dans les zones vulnérables (vallées des dallols et du fleuve Niger)
- ✓ Formation des bénéficiaires (CDG, AUSPE et les points focaux communaux) à la gestion technique et financière pour assurer la pérennisation et la durabilité des ouvrages réalisés

HYGIENE ET ASSAINISSEMENT

- ✓ Amélioration des conditions d'hygiène et d'assainissement à travers la construction des latrines publiques et familiales
- ✓ Mise en place de comités de salubrité villageois
- ✓ Sensibilisation et formation à l'hygiène et l'assainissement
- ✓ La formation et l'équipement des maçons locaux pour la perpétuation de la construction de latrines familiales même après le projet.

Commentaires sur la réalisation des activités 2010 pour les Résultats 1 et 2

Résultat n°1 : Accès à l'eau potable

- Travaux des puits cimentés : Les travaux des PC en cours en 2010 relèvent de la poursuite du marché n° 056/CTB/2008 passé en 2009 en 5 lots. Cinq entreprises sont concernées par les 5 Lots:

Lot 1 (Département de Boboye), Entreprise TTB (réalisation de 4 PC neufs et réhabilitation de 8 PC existants). Au 30/06/2010, aucun puits n'est terminé totalement malgré le retard accusé. Deux lettres de rappel des engagements contractuels et trois lettres de mise en demeure ont été adressées à l'Entreprise qui, par incapacité n'arrive pas à réaliser les travaux. La résiliation du marché a été prononcée en date du 11/08/2010 et un Appel d'offres pour l'achèvement a été lancé et dépouillé. L'entreprise Hamidou Boubacar vient de signer pour un montant de **25 567 400** FCFA

Lot 2 (Département de Dosso), Entreprise BATHYR (réalisation de 4 PC et réhabilitation de 2 PC): au 30/06/2010, les travaux des 6 PC sont terminés et réceptionnés provisoirement.

Lot 3 (Département Douthi), Entreprise MAMAN NAGARI (réalisation de 6 PC et réhabilitation de 6 PC): les travaux sont en cours ;

L'entreprise accuse un retard qui lui a valu une lettre de rappel et une lettre de mise en demeure. Il faut signaler qu'à ce niveau trois (3) des six (6) puits cimentés neufs ont dépassé les profondeurs prévisionnelles. Depuis deux mois, elle réalise les travaux avec un rythme actuellement satisfaisant. Le contrôle suit de près l'exécution des chantiers afin de maintenir la pression et la constance des travaux. Il reste 3 PC en cours dont 1 en cuvelage et 2 en mise à l'eau.

La situation financière du marché se présente comme suit :

Marché en cours.

Lot 4 (Département Gaya), Entreprise ABDOU OUMAROU (réalisation de 6 PC et réhabilitation de 4 PC): Terminé

la retenue de garantie doit encore être payée.

Lot 5 (Département Loga), Entreprise ESI (réalisation de 3 PC et réhabilitation de 7 PC): au 30/06/2010 les travaux des 10 PC sont terminés et réceptionnés.

Les travaux sont terminés et réceptionnés.

L'Entreprise a fourni une garantie bancaire en remplacement de la retenue de 5% payée.

NB : L'hivernage 2010 s'est installé de façon précoce dans une majeure partie de la région de Dosso. Cette situation rend difficile l'accès aux chantiers et aux carrières d'emprunt de matériaux locaux. La DRH et l'UGP avaient décidé d'un commun accord avec les entreprises de l'arrêt de tous les chantiers à compter du 1^{er} Juillet 2010 et ce jusqu'au 1^{er} Octobre 2010 soit 3 mois. Les Entreprises sont cependant autorisées à poursuivre les travaux de « cuvelage et de réalisation d'aménagement de surface » au niveau des chantiers accessibles et où les dispositions ont été prises, y compris la mobilisation de contrôleurs.

MARCHES DE PC

Numéro lot PC NER/056/CTB/2008	NOMBRE D'OUVRAGES	MONTANT MARCHE	REALISATIONS 2010	SOLDE PAYER	A
Lot 1 BOBOYE EntTTB	4 PCN + 8 PCR	34 758 100 FCFA	0 résilié	0	
Lot 2 DOSSO Ent BATHYR	4 PCN + 2 PCR	60 959 360 FCFA	4 PCN + 2 PCR	5%	
Lot 3 DOUTCHI Ent NAGARI	6 PCN + 5 PCR	78 826 000 FCFA	0	25 163 936 FCFA	
Lot 4 LOGA ABDOU OUMAROU	6 PCN + 4 PCR	84 751 130 FCFA	6 PCN + 4 PCR	5%	
Lot 5 LOGA ESI	3 PCN + 7 PCR	68 073 000 FCFA		0	
Reprise lot 1 HAMIDOU BOUBACAR SALMA	4 PCN + 8 PCR	25 567 400 FCFA		25 567 400 FCFA	

- **Travaux des forages en 2010:** Une seule Entreprise est concernée par la réalisation des forages de la deuxième campagne: il s'agit de l'Entreprise CGC. Les forages en 2010 ont concerné l'exécution de six nouveaux forages en remplacement des 6 forages pour mini AEP dont les débits étaient faibles pour l'équipement de mini-AEP. Ces 6 forages AEP ont été réalisés avec succès en janvier 2010. Les travaux sont terminés et réceptionnés.

TABLEAU POUR LES FORAGES ET PMH

Numéro lot FORAGES	NOMBRE D'OUVRAGES	MONTANT MARCHE	MONTANT REALISATIONS 2010	SOLDE A PAYER
REALISATION DES FORAGES POUR PMH ET MINI AEP				
NER/057/CTB/2008 lot 1 (Entreprise CGC)	18 FeN + 35 réhabilitations	258 257 500 FCFA	18 FeN + 35 réhabilitations	0 (caution)
NER/057/CTB/2008 lot 2 (Entreprise CGC)	30 FeN + 20 réhabilitations	277 825 000 FCFA	30 FeN + 20 réhabilitations	0 caution)
FOURNITURE ET POSE PMH ET REALISATION DES AMENAGEMENTS DE SURFACE				
NER/074/CTB/2009 SAIRA	64 PMH dont 23 neuves	132 889 394 FCFA	0 : rien réceptionné	64 129 776 FCFA

La retenue de garantie a été payée moyennant caution bancaire

- **Travaux de PMH:** Un marché de fourniture et installation de 64 PMH de marque INDIA II et construction d'aménagements de surface a été signé avec l'Entreprise SAIRA INTERNATIONAL le 31/03/2010. Les actions réalisées portent sur la confection des margelles, la formation des artisans réparateurs et la commande et livraison des 64 PMH. Les travaux de pose des PMH et réalisation des aménagements de surface est en cours ; cependant l'entreprise prend du retard. Le délai d'exécution est de 5 mois et **l'ordre de service date du 3 Mai 2010**. Les travaux devront reprendre en fin décembre 2010. L'entreprise a reçu une lettre de rappel des engagements en date du 03 décembre 2010 pour lui demander de renforcer les équipes en vue de minimiser le retard. Il faut noter que l'entreprise SAIRA INTERNATIONAL a renforcé ses équipes d'aménagement de surface qui passent de 2 à 4 équipes et il leur faut 3 à 4 jours pour terminer un aménagement de surface dans les conditions normales. Les réalisations à la date du 31/12/2010 sont les suivantes: 40 aménagements de surface réalisés et 30 Pompes manuelles posées répartis comme suit :

Département	PMH neuves prévues	PMH réhabilitation prévues	Nombre aménagements de surface	Nombre de Pompes posées
Boboye	11	5	TERMINE	TERMINE
Gaya	2	7		
Doutchi	10	23	34	25
Dosso		5	5	4
Loga		1	1	1
TOTAL	23	41	40	30

La situation financière du marché de SAIRA INTERNATIONAL se présente comme suit :

L'exécution du marché se poursuit.

Nous nous limitons volontairement à la date du 31 décembre mais depuis lors Saïra continue sa progression avec efficacité. NB: un délai supplémentaire de 45 jours lui a été accordé : du 4 janvier au 20 février 2011. Voir tableau plus haut pour les forages

➤ **Travaux des mini-AEP :**

Numéro lot mini AEP	NOMBRE D'OUVRAGES	MONTANT MARCHÉ	MONTANT REALISATIONS 2010	SOLDE A PAYER
NER/061/CTB/2008 Lot 1 TOUTHYDRO	9 mini AEP solaires	427 227 300 FCFA	9 mini AEP solaires	5%
NER/061/CTB/2008 Lot 2 ALPHA OUMAROU	6 mini AEP thermiques	298 701 750 FCFA	6 mini AEP thermiques	49 302 526 FCFA
NER/080 /CTB/ 2010 Lot 1 TOUTHYDRO	13 Mini AEP solaires et 1 réhabilitation	585 753 500 FCFA		412 827 450 FCFA
NER/080 /CTB/ 2010 Lot 2 DAR ES SALAM	3 neuves et réhabilitation de 6 mini AEP existantes	382 761 500 FCFA		382 761 500 FCFA
NER/084/CTB/2010	Une AEP multivillage multibailleurs pour Falmey et Guilladje	195 480 000 FCFA	Une AEP multivillage multibailleurs pour Falmey et Guilladje	136 836 000 FCFA
FOURNITURE ET POSE PMH ET REALISATION DES AMENAGEMENTS DE SURFACE				
NER/074/CTB/2009 SAIRA	64 PMH dont 23 neuves	132 889 394 FCFA	0 : rien réceptionné	64 129 776 FCFA

- 1^{ère} campagne : NER/061/CTB/2008

Lors de la première campagne qui comportait 3 lots, ceux de TOUTHYDRO et ALPHA OUMAROU mais également un lot pour les réhabilitations, nous n'avons pu prendre le lot des réhabilitations, non valide car trop cher (plus que les AEP neuves.. En effet le DTF n'attribuait pas assez d'argent (50 millions de FCFA avec le forage par mini AEP neuve) . Cest pourquoi nous avons descendu les critères (8 litre d'eau par habitants, une durée plus courte en comptant les augmentations de population (3% d'augmentation par an) Les deux marchés des 15 mini-AEP (9 solaires + 6 thermiques) dont les travaux avaient démarré en 2009 sont réceptionnés (provisoirement).

Deux entreprises sont concernées par les travaux en deux Lots, il s'agit de :

2^{ème} campagne de mini AEP : NER/080 /CTB/ 2010

Les entreprises choisies sont :

- Lot N°1 : - entreprise Touthydro pour la réalisation de 13 mini AEP neuves solaires et une (1) réhabilitation, pour un montant de **585 753 500** FCFA.
- L'entreprise Dar Es Salam le lot 2 pour la réalisation de 3 Mini AEP neuves thermiques et la réhabilitation de 6 autres pour un montant de **382 761 500** FCFA. Réalisation des études
 - ✓ Le contrôle des travaux de mini-AEP est assuré par le Bureau d'Etudes BETAS, la supervision est assurée par la DRH, l'UGP/PHVP et les acteurs locaux (DDH, Préfecture et Commune).

Il faut rappeler que la date de l'ordre de service de démarrage des travaux de marché est le 15/10/2010 et le délai d'exécution des travaux est de 8 mois. Les implantations des travaux neufs et la présentation des anciens sites à réhabiliter ont eu lieu simultanément avec les deux entreprises (DAR ES SALAM & TOUTHYDRO) du 19 au 24 /10/2010.

Les deux entreprises ont déjà réalisé les sondages de sol pour les fondations des réservoirs, les plans d'exécution des réseaux, les profils en long et les notes de calculs sont transmis au bureau d'études BETAS pour avis. Les commandes des tuyaux et des châteaux en acier inox sont déjà faites sur les marchés locaux Nigériens, quant aux matériels d'exhaure et les sources d'énergies (les pompes, les groupes électrogènes, les modules solaires et les pièces spéciales du réseau), elles sont commandées à l'extérieur. Les installations et ravitaillement des chantiers sont en cours. L'entreprise DAR ES SALAM a d'ailleurs commencé les travaux d'extension du réseau sur deux sites à réhabiliter (Dogon Kiria et Soukoucoutane).

Résultat 2: L'accès à l'Hygiène et l'assainissement est amélioré

Les actions prévues dans ce résultat portant sur la réalisation de latrines familiales et publiques sont terminées.

- ***Réalisation de latrines familiales*** : L'objectif est de réaliser 3.135 latrines familiales, programmées sur deux campagnes. La 1^{ère} campagne (2008-2009) a vu la réalisation de 1.139 latrines. En 2010, à la 2^{ème} campagne, 2.225 latrines familiales ont été réalisées, ce qui porte les réalisations totales à la fin des deux campagnes à **3.364 latrines familiales**.

Le contrôle des travaux des latrines est assuré par les deux ONGs et la supervision par la DRH, la DDSP, l'UDG/PHVP, les DDH et les Communes. Le ciment et fer sont achetés par le PHVP puis acheminés dans les différents villages, les ménages bénéficiaires fournissent les matériaux locaux (eau, sable, gravier), réalisent la fosse et paient le maçon.

Le PHVP a également formé et équipé dans chaque village un maçon chargé de l'exécution des latrines familiales, cela va permettre au village de continuer l'œuvre déjà commencé même après le projet.

- ***Réalisation des latrines publiques*** : L'objectif du projet est de réaliser 65 latrines publiques. Les travaux proprement dits ont démarré en 2010 par la signature des marchés avec quatre entreprises adjudicataires en vue de la réalisation des 56 latrines. En rappel un bloc de 4 latrines publiques avait été réalisé en 2009 au marché du village de Mokko en cofinancement avec le projet Lux développement et deux autres dans la cour du PHVP et de la DRH, ce qui porte le nombre à **59 Latrines publiques réalisées**.

Etat d'avancement sur les différents marchés de latrines publiques:

• **Marchés des Entreprises**

Entreprise adjudicataire	N° marché et Lots concernés	Prévision et Localisation (Département)	Montant marché (FCFA)	Situation des travaux Au 31/12/2010	Paiements restant
NOUHOU MOUSSA	070/CTB/2008 Lots 1 et 4	17 blocs latrines Boboye et Dosso	36 337 897	17 blocs latrines terminés et réceptionnés	5% soit 7 millions de FCFA
LAOUALI NOMA	070/CTB/2008 Lots 3 et 7	16 blocs latrines Doutchi	39 849 224	16 blocs terminés et réceptionnés	
IBRAHIM OUSMANE	070/CTB/2008 Lots 5 et 6	13 blocs latrines Gaya	34 339 554	13 blocs latrines terminés et réceptionnés	
ADT	070/CTB/2008 Lot 2	10 blocs latrines Doutchi et Loga	29 093 920	10 blocs de latrines terminées et réceptionnés	Solde ADT: 20,7 MFCA

Les travaux de latrines publiques ont démarré le 1^{er} Janvier 2010, pour un délai de 4 mois mais au regard du cumul des Lots (2 lots/Entreprise) et des difficultés réelles de terrain et de mobilisation du personnel, la DRH et l'UGP, sur proposition des ONGs (contrôleurs des travaux) ont prolongé de deux mois le délai initial, ce qui porte à 6 mois le délai contractuel du marché.

Les 58 (+ 1 en synergie avec lux-development en 2009) blocs de latrines publiques objet du marché N°70/CTB/PHVP/2009, sont à présent terminés. Au regard du cumul des lots pour certaines entreprises (2 lots/Entreprise) et des difficultés réelles de terrain et de la mobilisation du personnel, la DRH et l'UGP, sur proposition des ONGs (contrôleurs des travaux) avaient prolongé de 45 jours jusqu'au 20 février 2011.

• **Marchés des ONGs (contrôle des travaux)**

Si la mise en œuvre des blocs de latrines publiques est réalisée par des entreprises, le contrôle de ces latrines et la mise en œuvre du volet latrines familiales sont réalisés par deux ONGs locales en deux ans à savoir :

- ONG DEDEC (Lot n°1) en charge des départements de Loga et Doutchi ;
- ONG ASV pour un Sahel Vert (Lot n°2) en charge des départements de Boboye, Dosso et Gaya ;
- Rappelons par ailleurs que ce sont ces ONG qui ont exécuté le volet sensibilisation et accompagnement des latrines familiales (prévues en deux ans

➤ **Situation financière des marchés des ONGs**

Entreprise adjudicataire	N° marché et Lots concernés	Prévision et Localisation (Département)	Montant marché (FCFA)	Situation des travaux Au 31/12/2010
DEDEC	NER/045/CTB/2008 Lot 1 Doutchi et Loga	Doutchi et Loga	30 720 420 FCFA	Les retenues de garanties ont été restituées
ASV	NER/045/CTB/2008 Lot 2 Dosso, Gaya et Boboye	Dosso, Gaya et Boboye	25 461 023 FCFA	Les retenues de garanties ont été restituées

Supervision et suivi des travaux des puits et forages par les DDH, les communes, la DRH, l'UGP et la DEP/Ministère de L'Hydraulique

En 2010, plusieurs missions de supervision ont été réalisées par les différents acteurs à savoir les Directions Départementales de l'Hydraulique en collaboration avec les communes et les représentants des préfets, la Direction Régionale de l'Hydraulique, l'Unité de Gestion du Projet et la Direction d'Etudes Programmation du Ministère de l'Eau de l'Environnement et de la Lutte contre la Désertification (DEP/MEE/LCD).

Toutes ces missions ont pour objectifs de :

- Faire l'état d'avancement des travaux en cours à savoir (les puits cimentés, forages, les mini AEP, les latrines publiques et familiales) ;
- Identifier les problèmes techniques et opérationnels dans l'exécution des travaux programmés;
- Donner les appuis nécessaires afin d'améliorer la qualité et les niveaux d'exécution de ces travaux programmés ;
- Faire la situation de l'état de fonctionnement des ouvrages réalisés au cours de la campagne précédente;
- Analyser les questions de gestion et de maintenance des ouvrages déjà réalisés et qui sont en cours d'exploitation;
- Faire la situation de la mobilisation des contributions financières villageoises pour les villageois à équiper de mini AEP ;
- Faire l'état du volet "hygiène et assainissement" au niveau des latrines familiales pour apprécier leur bonne utilisation par les bénéficiaires et pour les publiques de constater leur niveau d'exécution ;
- Apprécier l'expérience des Points focaux au niveau des Communes introduite par le PHVP.

Situation financière en fin décembre 2010 -Dépenses 2010

2010	mode	Budget initial programme en milliers de FCFA	Dépenses Début Projet au 31 décembre 2010	Dépenses 2010 milliers de FCFA	Taux d'exécution
A_01_01 Réalisation de 30 PCN et 20 PCR	COGEST	535 938	168 653	83 943	84,19%
A_01_02 Réalisation de 60 forages - PMH et 45 FeR	COGEST	588 505	422 836	356 709	88,76%
A_01_03 Réalisation de 30 mini-AEPN et 10 Réhab	COGEST	2 241 943	1 117 639	192 045	58,71%
A_01_04 Etudes techniques et d'impact environnemental	COGEST	83 208	18 590	18 590	100,00%
A_02_01 Construction de 3200 latrines	COGEST	191 126	199 090	197 771	99,31%
A_03_01 Formation des acteurs locaux aux systèmes d'AEP	COGEST	88 056	76 754	65 897	87,67%
A_03_02 Formation des acteurs locaux et villageois aux systèmes d'assainissement liquide	COGEST	75 422	37 455	29 295	89,18%
A_04_01 Renforcement des capacités de la DRH	COGEST	45 000	31 374	8 652	49,51%
Z_01_01 Assistant Technique	REGIE	495 904	149 099	90 942	88,27%
Z_01_02 Ressources humaines: personnel de soutien	COGEST	160 821	17 317	33 624	68,32%
Z_01_03 Ressources humaines international: ponctuel	REGIE	137 472	115 954	11 643	24,12%
Z_01_04 Matériel, véhicules et fournitures	COGEST	137 608	6 468	0	95,30%
Z_01_05 Frais de fonctionnement	COGEST	241 956	121 641	109 545	95,00%
Z_01_06 Per diem missions et voyages	COGEST	78 000	29 577	17 940	85,08%
Z_01_07 Suivi-Evaluation interne	COGEST	8 494	5 280	1 279	51,20%
Z_01_08 Coûts des conférences / séminaires	COGEST	12 430	269	0	97,84%
Z_01_09 Evaluations et audits	REGIE	41 325	22 014	7 747	65,48%
Z_01_10 Divers	COGEST	6 494	479		50,00%
Z_01_11 Imprévus (5%)	COGEST	21 152	0	0	100,00%
Z_01_12 Solde Formulation	REGIE	-		4 388	
	TOTAL	5 190 561	3 936 798	1 162 747	73,32%

Difficultés et contraintes

Rappel : Au cours de cette année, le PHVP a reçu les missions d'audit suivantes : (i) audit financier pour la période 2006- Février 2010, (ii) audit sur le carburant de 2007 à 2010 (iii) une évaluation du cabinet international Deloitte et (vi) une mission de contrôle de la cour des comptes Belge.

La réunion de suivi de la commission Nigéro-Belge s'est tenue à Niamey le 25 novembre 2010 et a porté sur la revue des projets et programmes financés dans le cadre de la coopération Belge dont le PHVP. A cette occasion, il a été demandé et proposé une prolongation de quelques mois pour la poursuite du PHVP avec le même budget afin de parachever les actions prévues.

Retard dans l'exécution des travaux des marchés suivants:

- ✓ Marché Puits N°56/CTB/PHVP/2009 ;
- ✓ Marché mini AEP N° 061/CTB/PHVP/2009 ;
- ✓ Marché latrines publiques N°70/CTB/PHVP/2009

- ❖ Retard dans l'exécution des travaux de mini AEP de la première campagne, ces retards s'expliquent par une longue attente des équipements commandés en Europe (les champs solaires, les pompes, les groupes et les accessoires) une attente qui a duré environ 4 mois alors que tous les autres travaux étaient terminés sur les différents chantiers sauf la partie exhaure (fourniture et pose de la source d'énergie solaire ou thermique et l'installation de la pompe d'exhaure) ainsi que le test des installations.
- ❖ Contrainte budgétaire sur le volet mini AEP : le montant total restant sur le volet mini AEP ne permettra pas d'atteindre les objectifs initiaux du PHVP dans ce domaine car le Document Technique et Financier (DTF) prévoyait un montant de 50 000 000 Fcfa pour réaliser une mini AEP y compris son Forage. Ce montant est de loin insuffisant pour réaliser une mini AEP complète y compris le forage ! Les prix obtenus suite au résultat de l'appel d'offres ouvert et international de la première campagne du Marché mini AEP N° 061/CTB/PHVP/2009 ont amené l'Unité de Gestion du PHVP à proposer un réaménagement budgétaire à la SMCL pour combler l'éventuel Gap Malgré cela, après le dépouillement des offres, il existe encore environ 80 000 000 FCFA à compléter pour boucler le budget ;
- ❖ Le temps assez long que prennent les dossiers d'appel d'offres dans le circuit de la non objection sur: (i) le lancement de l'avis d'appel d'offres du DAO et (ii) signature des marchés suite à l'analyse des PV de dépouillement.

NB : La non objection est obtenue de l'Ordonnateur qui est le SG/MEE/LCD et du co Ordonnateur qui est le Représentant résident de la CTB/Niger.

Conclusion et suggestion

La fin du PHVP était prévue pour le 30/05/2011 pour cette dernière année d'exécution du projet. Clairement tous les travaux restants (surtout AEP et mini AEP) ne seront pas terminés pour cette date.

A savoir :

- ✓ La réalisation de 16 Mini AEP neuves et la réhabilitation de 7 mini-AEP existantes (délai 8 mois courant à partir du 15 Octobre);
- ✓ La poursuite de la pose des 64 PMH et leurs aménagements de surface (probablement terminée);
- ✓ La poursuite et l'achèvement de la réalisation des puits cimentés démarrés en 2009 ;
- ✓ La réalisation de l'AEP Multi villages de Falmey étudié par le PHVP, cofinancé par le Projet SICEAS (financé par l'Union Européenne et le Luxembourg) pour 100 000 000 FCFA et l'Etat du Niger pour un montant de 120 000 000FCFA, soit un montant total de **320 000 000 FCFA**. Le délai d'exécution prévisionnel est de 8 mois

- ✓ La poursuite de l'accompagnement des bénéficiaires des ouvrages réalisés (volets eau et assainissement) et la mise en place des structures de gestion conformément au guide des services publics de l'eau, pour assurer une gestion durable des ouvrages;
- ✓ La construction de deux Directions départementales (Gaya et Douthi) et de l'extension de la salle de réunions de la DRH/Dosso ouverture des plis le mardi 16 février

Suggestion

Comme suggéré lors de la commission de suivi de la commission mixte, on peut prolonger de quelques mois le projet sans augmentation budgétaire. Cela fera l'objet de la demande à la SMCL. On voit en effet qu'on n'en est encore qu'aux trois quarts du budget dépensé mais les grosses dépenses d'AEP ont démarré. Voir plus loin les demandes à la SMCL

Une prolongation se justifie par la nécessité d'atteindre ou dépasser les objectifs du projet, surtout Falmey mais aussi l'évaluation finale sur la base de la disponibilité des ressources financières. Le simple fait d'avoir un bon reliquat de budget n'est pas suffisant.

PHVP : Situation des principaux marchés

Numéro Marché PHVP	Opérateurs	Montant du Marché	Objet du marché	observations
NER/045/CTB/2008	Lot n°1 DEDEC Lot n°2 ASV	37 220 000 25 461 020	Mise en œuvre de l'Hygiène et assainissement	Marché terminé
NER/047/CTB/2008	BETAS	53 600 000	Suivi-Contrôle des Mini AEP de la 1 ^{ère} et 2 ^{ème} campagne	
NER/056/CTB/2008	Lot n°1 TTB	67 481 000	Réalisation de 4PCN et 8 réhabilitations Boboye	Marché résilié et réattribué à l'entreprise Hamidou Boubacar
NER/056/CTB/2008	Lot n°2 BATHYR	60 959 360	Réalisation de 4PCN et 2 réhabilitations Dosso	Marché terminé
NER/056/CTB/2008	Lot n°3 NAGARI	78 826 000	Réalisation de 4PCN et 8 réhabilitations Doutchi	Marché en cours
NER//CTB/2008	Lot n°4 A.Oumarou	84 751 130	Réalisation de 6PCN et 5 réhabilitations Gaya	Marché terminé
NER/056/CTB/2008	Lot n°5 ESI	68 073 000	Réalisation de 4PCN et 8 réhabilitations Loga	Marché terminé
NER/057/CTB/2008	Lot n°1 CGC	258 257 500	Réalisation de 10 forages pour Mini AEP, 8 forages pour PMH et la réhabilitation de 35 forages existants dans les départements de Doutchi et Loga	Marché terminé
NER/057/CTB/2008	Lot n°2 CGC	277 825 000	Réalisation de 14 forages pour Mini AEP, 16 forages pour PMH et la réhabilitation de 20 forages existants dans les départements de Boboye, Dosso et Gaya	Marché terminé
NER/061/CTB/2008	Lot n°1 Touthydro	506 847 550	Réalisation de 9 mini AEP solaires neuves	Marché terminé
NER/061/CTB/2008	Lot n°2 Alpha Oumarou	298 701 750	Réalisation de 6 mini AEP thermiques neuves:	Marché terminé
NER/061/CTB/2008	Lot n°3	Infuctueux		Marché terminé
NER/070/CTB/2009	Lot n°1 & 4 Nouhou Moussa	36 337 897	Réalisation de 17 blocs de 4 latrines chacune	Marché terminé
NER/070/CTB/2009	Lot n°5 & 6 Ibrahim Ousmane	34 339 554	Réalisation de 13 blocs de 4 latrines chacune	Marché terminé
NER/070/CTB/2009	Lot n°2 ADT	29 093 920	Réalisation de 10 blocs de 4 latrines chacune	Marché terminé, mais il reste encore à payer 11 796 124 sur le marché
NER/070/CTB/2009	Lot n°3 & 7 Laouali Noma	39 849 224	Réalisation de 13 blocs de 4 latrines chacune	Marché terminé
NER/074/CTB/2009	SAIRA INTERNATIONAL	132 889 400	Fourniture et installation de 64 PMH et Réalisation des Aménagements de surface	Marché en cours
NER/080 /CTB/ 2010	LOT 1 TOUTHYDRO	589 753 500	Réalisation de TOUTHYDRO 13 Mini AEP solaires et 1 réhabilitation	Marché en cours
NER/080 /CTB/ 2010	LOT 2 DAR ES SALAM	382 761 500	Réalisation de 3 neuves et réhabilitation de 6 mini AEP existantes	Marché en cours
NER/084/CTB/2010	DAR ES SALAM	195 404 900	Réalisation d'une AEP multi-village multi-bailleurs pour Falmey et Guilladje	Marché en cours
NER/093/CTB/2010	HAMIDOU BOUBACAR SALMA	25 567 400	Achèvement de 12 PC Boboye	Marché en cours
NER/095 /CTB/PHVP / 2010	LOT 1 Laouali NOMA	15 161 950	Construction de la Direction Départementale de l'Hydraulique de DOUTCHI	Non démarré

NER/095 /CTB/PHVP / 2010	LOT 2 Ibrahim OUSMANE	14 243 159	Construction de la Direction Départementale de l'Hydraulique de GAYA	Non démarré
NER/094/CTB/PHVP	CEH/SIDI	17 700 000	Suivi contrôle des travaux de l'AEP de FALMEY & GUILLADJE	Marché en cours

PARTIE B Programmation des activités en 2011

PROGRAMMATION 2011

ID	Name	4nd Quarter,2010			1nd Quarter,2011			2nd Quarter,2011			3nd Quarter,2011			4nd Quarte	
		10	11	12	01	02	03	04	05	06	07	08	09	10	11
1	[-] Résultat 1 l'accès à l'eau potable est amélioré	[Gantt bar spanning from Q4 2010 to Q2 2011]													
2	[-] Activité R.1.1 : Réalisation de puits cimentés	[Gantt bar for PC, Q1 2011 to Q2 2011]													
3	[-] achèvement de 4 PCN et achèvement 8 PCR au Boboye : 25 567 400 FCFA délai 5 mois, 17 janvier	[Gantt bar for PCN/PCR, Q1 2011 to Q2 2011]													
4	[-] achèvement 6 PCN et 5 PCR reste 25 163 822 FCFA délai dépassé	[Gantt bar for PCN/PCR, Q1 2011 to Q2 2011]													
7	[-] retenues de garantie 5% 15 millions délai variable	[Gantt bar for PMH, Q1 2011 to Q2 2011]													
5	[-] Activité R.1.2: Réalisation de forages équipés de pompe à motricité humaine	[Gantt bar for PMH, Q1 2011 to Q2 2011]													
6	[-] Installation de 64 PMH et réalisation des aménagements de surface reste 68 759 618 FCFA délai dépassé	[Gantt bar for PMH, Q1 2011 to Q2 2011]													
8	[-] Activité R.1.3 AEP et mini AEP	[Gantt bar for AEP, Q4 2010 to Q2 2011]													
9	[-] NER/061/CTB/2008: 15 mini AEP solde Alpha Oumarou délai dépassé 49 302 526 FCFA incessant	[Gantt bar for AEP, Q1 2011 to Q2 2011]													
10	[-] NER/080 /CTB/ 2010 pour 16 Mini AEP neuves et la réhabilitation de 7 mini AEP existantes	[Gantt bar for AEP, Q4 2010 to Q2 2011]													
11	[-] TOUTHYDRO reste 412 827 450 OS: 15 octobre 8 mois	[Gantt bar for TOUTHYDRO, Q4 2010 to Q2 2011]													
12	[-] DAR ES SALAM reste 267 933 052 OS: 15 octobre 8 mois	[Gantt bar for DAR ES SALAM, Q4 2010 to Q2 2011]													
13	[-] NER/084/CTB/2010 DAR ES SALAM (300 millions dont 100 millions CTB + lux-development et UE, et Niger OS: 17/01/2011 8 mois	[Gantt bar for DAR ES SALAM, Q1 2011 to Q3 2011]													
14	[-] Prochain AO en mars	[Gantt bar for AO, Q2 2011 to Q3 2011]													
15	[-] Résultat 2: Les conditions d'hygiène et d'assainissement dans les villages de la région de Dosso sont améliorées	[Gantt bar for LATRINES, Q4 2010 to Q2 2011]													
16	[-] construction de 59 latrines publiques terminé encore 28 206 000 FCFA à payer	[Gantt bar for LATRINES, Q1 2011 to Q2 2011]													
17	[-] Résultat 4 appui à la DRH et aux DDH	[Gantt bar for Batiments DDH, Q4 2010 to Q2 2011]													
18	[-] construction de 2 directions départementales: 6 mois mais il faut encore attendre l'accord	[Gantt bar for Batiments DDH, Q1 2011 to Q2 2011]													

PROGRAMMATION PHYSIQUE ET FINANCIERE 2011

Activité	Programmation physique 2011	MONTANT DES MARCHES EN COURS OU PREVUS	MONTANT DES ENGAGEMENT 2011	Programmation financière 2011	Observations
Puits cimentés	10 PCN et 13 PCR Boboye et Doutchi)	NER/093/CTB/2010 achèvement des 12 PC de Boboye	25 567 400 FCFA	57 130 343 FCFA Dont 2 retenues de garantie 5% : soit ABDOU OUMAROU GAYA ET	EN COURS
		NER/056/CTB/2008 lot 2 : Bathyr	2 696 193 FCFA	2 696 193 FCFA	TERMINE
		NER/056/CTB/2008 lot 3 : MAMAN NAGARI	25 163 936 FCFA +8 000 000 FCFA pour tenir compte des sur profondeurs= 33 163 936 FCFA	33 163 936 FCFA	EN COURS
		ABDOU OUMAROU	3 702 814 FCFA	3 702 814 FCFA	TERMINE
		NER/056/CTB/2008 lot 5 ESI	Entièrement terminé et payé y compris les 5% de retenue de garantie	0 FCFA	TERMINE
PMH	41 Fe R équipés de PMH et 23 Fe N avec aménagement de surface	132 889 394 FCFA	64 129 776 FCFA	64 129 776 FCFA	EN COURS
Mini AEP	NER061 lot 2 ALPHA OUMAROU	298 701 750 FCFA	49 302 526 FCFA	49 302 526 FCFA	TERMINE MAIS RESTE A PAYER
	NER/080 /CTB/ 2010 pour 13 mini AEP neuves et 1 réhabilitations lot 1TOUTHYDRO	Marché de base =585 753 500 FCFA Avenant= 12 650000 Soit 602 403 500 FCFA	425 827 450 FCFA	425 827 450 FCFA	EN COURS
	NER/080 /CTB/ 2010 pour 3 mini AEP neuves et 6 réhabilitations lot 2 DAR ES SALAM	Marché de base =382 761 500 FCFA Avenant= 13 885 000FCFA Soit 396 646 500 FCFA	281 818 052 FCFA	281 818 052 FCFA	EN COURS

PROGRAMMATION PHYSIQUE ET FINANCIERE 2011 (SUITE)

Activité	Programmation physique 2011	MONTANT DES MARCHES EN COURS OU PREVUS	MONTANT DES ENGAGEMENT 2011	Programmation financière 2011	Observations
Latrines publiques	NOUHOU MOUSSA Lot 1	19 237 710 FCFA	961 886 FCFA	961 886 FCFA	TERMINE
	NOUHOU MOUSSA Lot 4	17 100 187 FCFA	855 009 FCFA	855 009 FCFA	TERMINE
	LAOUALI NOMA lot 3	19 924 612 FCFA	996 231FCFA	996 231FCFA	TERMINE
	LAOUALI NOMA lot 7	19 924 612 FCFA	996 231FCFA	996 231FCFA	TERMINE
	IBRAHIM OUSMANE LOT 5	18 167 452 FCFA	908 373FCFA	908 373FCFA	TERMINE
	IBRAHIM OUSMANE LOT 6	16 172 102 FCFA	808 605 FCFA	808 605 FCFA	TERMINE
	ADT lot 2	29 093 920 FCFA	20 695 692 FCFA	20 695 692 FCFA	TERMINE
Latrines familiales	0			0	
Construction des 2 Bureaux DDH (Doutchi et GAYA)	2 bureaux DDH	30 000 000 FCFA	30 000 000 FCFA	30 000 000 FCFA	2 bureaux DDH non démarrés
Suivi contrôle mini AEP N047 BETAS	BETAS	53 600 000	36 234 075 FCFA	36 234 075 FCFA	EN COURS
Suivi contrôle mini AEP NER/094/CTB/PHVP CEH SIDI	CEH SIDI	17 700 000	17 700 000	17 700 000	EN COURS

Résultat A_3_1

1° Formation des acteurs

- ✓ La formation des CGPE pour les pompes à motricité humaine ;
- ✓ La formation des CGPE pour les 12 puits de Boboye à motricité humaine ;
- ✓ La formation des secrétaires de l'AUSPE de 6 villages de mini AEP à réhabiliter au cours de la deuxième campagne qui sont en gestion transitoire en attendant la sélection des gérants ;

2° Mobilisation des contributions financières et l'ouverture des comptes

Mobilisation des contre parties financières des villages bénéficiaires des ouvrages et la sécurisation des fonds ;

3° La recherche des agréments des structures de gestion auprès des communes

Poursuite de la recherche des agréments des CDG et AUSPE au près des communes pour les villages bénéficiaires d'ouvrages restants ;

Toutes les autres lignes budgétaires ne posent pas de problème mais il y a encore des activités à entreprendre pour clore le projet notamment la mission d'évaluation finale du PHVP.

Remarque : Si les aménagements budgétaires sont acceptés en principe, il y a l'argent pour prolonger le programme jusqu'au 31 décembre 2011 afin de parachever les chantiers en cours d'exécution.

- **Pour le résultat 4 :** appui à la DRH pour la construction de deux directions départementales à Douthi et Gaya, tout dépendra des résultats des offres qui seront obtenues de l'AO pour les deux bureaux DDH ;
- **Pour les Z :**
 - **Dans la partie régie :** Il n'y a pas assez d'argent pour aller jusqu'au 31 décembre 2011 avec la LB assistant technique, Mais pour l' Evaluations et audits *et* Ressources humaines international: ponctuel : il restera probablement pour une ligne budgétaire Z.
 - **Dans la partie cogestion Z: il y aura assez**

EN RESUME SI ON PROLONGE LE PROJET JUSQU'AU 31 DECEMBRE 2011 : LES LIGNES BUDGETAIRES RISQUEES DOIVENT ETRE ALIMENTEES A PARTIR DES AUTRES LIGNES BUDGETAIRES EXCEDENTAIRES (le tableau suivant donne les informations sur les différentes lignes budgétaires).

Demandes spécifiques à la SMCL

- **On voit, sur le tableau précédent, le risque de ne pas terminer plusieurs ouvrages et d'avoir un reste budgétaire inutile pour le ministère de l'eau ;**
- **Il est donc demandé à la SMCL une prolongation du programme jusqu'au 31 décembre 2011 sans augmentation budgétaire. ;**
- **Avant de prendre une décision il est utile d'aller voir l'annexe 3**
- **Par ailleurs comme certaines lignes budgétaires ne seront plus employées, il est demandé de mettre au fur et à mesure leur budget dans les lignes critiques qui se vident, ou de nous donner des consignes à ce propos et cela pour ne pas devoir provoquer une SMCL extra ordinaire à chaque fois qu'un Ligne Budgétaire est vide.**

ANNEXES :

ANNEXE 1 : ABREVIATIONS ET ACRONYMES ;

ANNEXE 2 : ARGUMENTAIRE PROLONGATION PHVP

ANNEXE 3 : RECAPITULATIF DES ACCORDS OBTENUS AU COURS DES DIFFERENTES SMCL PASSEES ;

ANNEXE 4: LES CARTES DE LOCALISATIONS DES OUVRAGES REALISES OU EN COURS D'EXECUTION.

Annexe 1: Abréviations et acronymes

AEP	Adduction d'eau potable			
mini AEP	mini adduction d'eau potable			
ARMFD	Appui aux revenus monétaires des femmes de Dosso			
AUE	Association des usagers de l'eau			
BCC	Bureau de contrôle et de conseil			
BE	Bureau d'études			
CFTEA	Centre de formation aux techniques de l'eau et de l'assainissement			
CI	Consultant international			
CGPE	Comité de gestion des points d'eau			
CSI (CS)	Centre de santé intégrée			
DAO	Dossier d'appel d'offres			
DDH	Direction départementale de l'hydraulique			
DDSP	Direction départementale de la santé publique			
DHU/SU/A	Direction d'hydraulique urbaine et semi urbaine et assainissement			
DRH	Direction régionale de l'hydraulique			
DRSP	Directrice régionale de la santé publique			
DTF	Dossier technique et financier			
HARMO	harmonisation entre projets			
MTR/ EMI	Mid term review ou évaluation à mi parcours			
OS	Ordre de service			
PAMED	Projet d'appui à la mise en place de structures décentralisées			
PC (N et R)	Puit cimenté (neuf ou réhabilité)			
PEM	Point d'eau moderne			
PHVP, PHVPD, PHVP/D	Programme d'hydraulique villageoise et pastorale (dans la zone pastorale)			
PIC	Programme indicatif de coopération			
PMH	Pompe à motricité humaine			

ANNEXE 2 : ARGUMENTAIRE PROLONGATION PHVP



PROGRAMME D'HYDRAULIQUE VILLAGEOISE ET PASTORALE DANS LA REGION DE DOSSO / PHVP NER 05 016 11

**Note d'argumentation
pour une demande de prolongation de la période d'exécution jusqu'au 31.12.2011**

28 février 2011

I. INTRODUCTION ET CONTEXTE

La République du Niger, pays sahélien par excellence, a consacré à travers sa nouvelle Constitution le choix de conduire le développement du pays en faisant de l'eau et de l'accès à l'eau potable aussi bien pour la population que pour son cheptel la question centrale. Cette option a été déclinée par la stratégie accélérée de réduction de la pauvreté (SDRP) et la Stratégie de Développement Rural (SDR).

Le développement de l'hydraulique aussi bien urbaine que rurale est désormais un choix national majeur pour un développement durable, et n'est donc plus sujet à débat, mais une politique à mettre en œuvre.

L'amélioration de l'accès des ménages ruraux et du cheptel à l'eau potable est une dimension prioritaire de la lutte contre la pauvreté et de la sécurisation des conditions de vie. Le PHVP a, en effet, permis de développer cet accès par des investissements appropriés pour parvenir à une amélioration du taux d'accès du cheptel et des populations rurales à l'eau potable dans la région de Dosso. Il s'agit de réaliser de nouveaux points d'eau moderne et de réhabiliter certains ouvrages existants.

Comme recommandé par la SDR, l'accent a été mis sur une gestion déléguée et une meilleure maîtrise de la gestion des ouvrages par les populations, à travers le renforcement des services d'appui aux exploitants (comités de gestion, gestionnaires sous contrat) et également des services déconcentrés qui ont une fonction de suivi et de contrôle.

Le **Programme d'Hydraulique Villageoise et Pastorale dans la Région de Dosso (PHVP)** mis en œuvre par la Coopération Technique Belge (CTB) et placé sous la tutelle du Ministère de l'Eau, de l'Environnement et de la Lutte contre la Désertification, a démarré effectivement ses activités en juillet 2006.

Le **PHVP** exécute **trois sortes d'ouvrages hydrauliques** qui sont : les puits cimentés, les forages avec pompes à motricité humaine et les mini AEP solaires et thermiques.

En parallèle, la réalisation d'infrastructures d'assainissement a permis d'améliorer les conditions de vie des populations cibles.

Une **évaluation à mi-parcours**, intervenue en mai 2009, a jugé globalement **positifs** les premiers résultats obtenus par le Programme. Les conclusions du rapport ont souligné une évolution significative des principaux indicateurs de performance en matière d'eau et d'assainissement dans la Région de Dosso.

A l'heure actuelle, il est prévu que le Programme à l'issue des activités déjà clôturées et de celles encore en cours pour le moment **puisse atteindre largement les résultats attendus**. C'est ainsi que :

- Pour les Puits Cimentés : à la fin des travaux, l'objectif du projet sera dépassé : soit 44 Puits Cimentés Neufs et 27 Puits Cimentés Réhabilités pour 30 PC Neufs et 30 PC réhabilités prévus ;
- Pour les pompes à motricité humaines : l'objectif sera dépassé avec 100 Forages Neufs réalisés, 57 Forages réhabilités et 90 Pompes à Motricité Humaine fournies et installées avec aménagement de surface réalisés pour 60 forages PMH neufs et 45 réhabilités prévus initialement.
- Pour les mini AEP, l'objectif du projet sera atteint avec 31 mini-AEP neuves, 7 mini-AEP réhabilitées et une (1) AEP multi villages réalisée (cofinancement PHVP, LUX DEV et Etat Nigérien).
- De même pour les latrines : 3.364 latrines familiales et 59 latrines publiques sont terminées et réceptionnées pour 3.135 latrines familiales prévues et 65 latrines publiques

Cela étant, alors que la Convention spécifique actuelle prévoit de se terminer au 11 mai 2011, il est évident que la finalisation des activités opérationnelles engagées de même que la réalisation des opérations de clôture ne pourront être réalisés dans ce délai.

Ce constat avait déjà été posé lors du **Comité Spécial des Partenaires du 25 novembre 2010** qui avait arrêté un **accord de principe** pour la prolongation du Programme (et de sa convention spécifique) tout en restant dans la même enveloppe budgétaire globale.

Dans cette perspective, le Comité Spécial des Partenaires avait recommandé au PHVP de **définir plus précisément la durée de la prolongation pertinente**, tenant compte de la planification détaillée des activités opérationnelles à finaliser et des activités de clôture à mettre en œuvre, afin de pouvoir faire valider cette proposition par la SMCL et la soumettre ensuite à la DGD pour, moyennant confirmation de son accord, entamer le processus d'échange de lettres.

Tel est l'objet de la présente note.

II. Proposition de prolongation du Programme

Sur base de la planification opérationnelle réactualisée, tenant compte du délai probablement nécessaire à la clôture des activités et marchés engagés ainsi que des actions habituelles de clôture, le PHVP propose **une prolongation de la période d'exécution du Programme jusqu'au 31.12.2011**.

Cette extension de la période d'exécution sera mise à profit pour suivre et finaliser, dans les meilleures conditions possibles, les travaux d'investissements en cours et la mise en place d'un dispositif pérenne de consolidation des acquis.

L'objectif central de la prolongation peut se résumer autour de trois mots clés : finaliser, consolider et pérenniser davantage les investissements réalisés.

A la date d'aujourd'hui, le Programme est à 73% de ses consommations budgétaires. Tous les marchés importants sont engagés mais avec cependant plusieurs de ces marchés qui – tenant compte de la période de suspension des travaux pendant la saison des pluies- ne pourront probablement se clôturer qu'après la saison d'hivernage et avec le marché important de l'AEP multi-village de Falmey qui ne se terminera probablement qu'au 4^{ème} trimestre 2011.

Il faudra, par conséquent, envisager d'aller jusqu'en décembre 2011 pour réceptionner ces ouvrages et équipements, notamment l'AEP (adduction d'eau potable) multi bailleurs de Falmey pour laquelle le PHVP est le maître d'œuvre.

III. Détail de la planification des activités opérationnelles restant à finaliser

Il s'agit essentiellement des travaux prévus pour l'atteinte du Résultat 1 du Programme à savoir "l'accès à l'eau potable dans les villages et zones pastorales de la Région de Dosso est amélioré".

Pour le Résultat 1 ligne Budgétaire (LB) A_01_01 : Construction de puits cimentés :

- i. La Réalisation de six (6) Puits cimentés neufs et la Réhabilitation de cinq (5) Puits existants à DOUTCHI : le chantier n'est pas terminé et ne le sera qu'en mai 2011 (un puits a été rajouté mais surtout des difficultés techniques ont été rencontrées lors de la réalisation des travaux : existence de nappes perchées qui obligeant un arrêt fréquent des travaux, profondeurs effectives nettement supérieures à l'estimation, suspension des travaux pendant la saison des pluies)
- ii. Le lot de 12 puits de Boboye (de l'entreprise TTB) : le marché a dû être résilié et relancé par appel d'offres restreint. Il vient d'être attribué à une autre entreprise ("HAMIDOU

BOUBACAR SALMA”) qui a repris le chantier le 21 février avec un délai d’exécution de 5 mois (jusqu’en juillet 2011 au plus tôt). Mais tenant compte de la saison des pluies qui démarre habituellement au plus tard début juin, la fin probable des travaux pourrait être reportée à septembre 2011.

Pour le Résultat 1 LB A_01_02 : Construction de 75 forages –PMH (pompes à motricité humaine :

iii. L’entreprise SAIRA est occupée à terminer les dernières pompes avec des difficultés dues aux enfants qui ont lancé des cailloux qui ont bouché les forages. Toutefois, on peut espérer la fin des travaux en mai 2011.

Pour le Résultat 1 LB A_01_03 : Mini AEP (adduction d’eau potable) :

iv. Les deux lots pour 16 Mini AEP neuves et la réhabilitation de 7 mini AEP : l’ordre de Service date du 15 octobre 2010, avec un délai 8 mois, c’est-à-dire mi-mai 2011 ; en cas de léger décalage par rapport au délai contractuel fixé, tenant compte de la saison des pluies qui obligerait une suspension temporaire des travaux, il est plus prudent de considérer que la réception provisoire des travaux s’établirait en septembre 2011.

v. Une grande AEP multi villages, multi communes et surtout multi bailleurs est lancée autour du village de Falmey (8 mois de délai et pour 17.000 habitants). Il s’agit d’un cofinancement entre le PHVP, Lux-Développement et l’Etat nigérien pour lequel il a été retenu que c’est le PHVP qui est le maître d’œuvre. L’ordre de service a été lancé en octobre 2010. Le délai minimal (contractuel) est de 8 mois mais avec la saison des pluies, il faut compter que les travaux se termineraient dans le courant du 4^{ème} trimestre 2011.

Pour le résultat 1 LB A_01_04 : Appui à la DRH (direction régionale de l’hydraulique) et aux DDH (directions départementales de l’hydraulique):

On vient de dépouiller le marché pour construire un bureau DDH à Douchi et un bureau DDH à Gaya. En raison d’une enveloppe budgétaire insuffisante, cette activité ne pourra pas être réalisée par le PHVP.

Les autres activités d’accompagnement:

A côté des activités opérationnelles en cours, il y a toutes les actions non techniques à réaliser dont l’organisation d’au moins deux (2) SMCL (dont une de clôture du Programme), l’évaluation finale, la remise-reprise et toutes autres opérations nécessaires à la clôture d’un Programme.

IV. Planification financière et réaménagement budgétaire

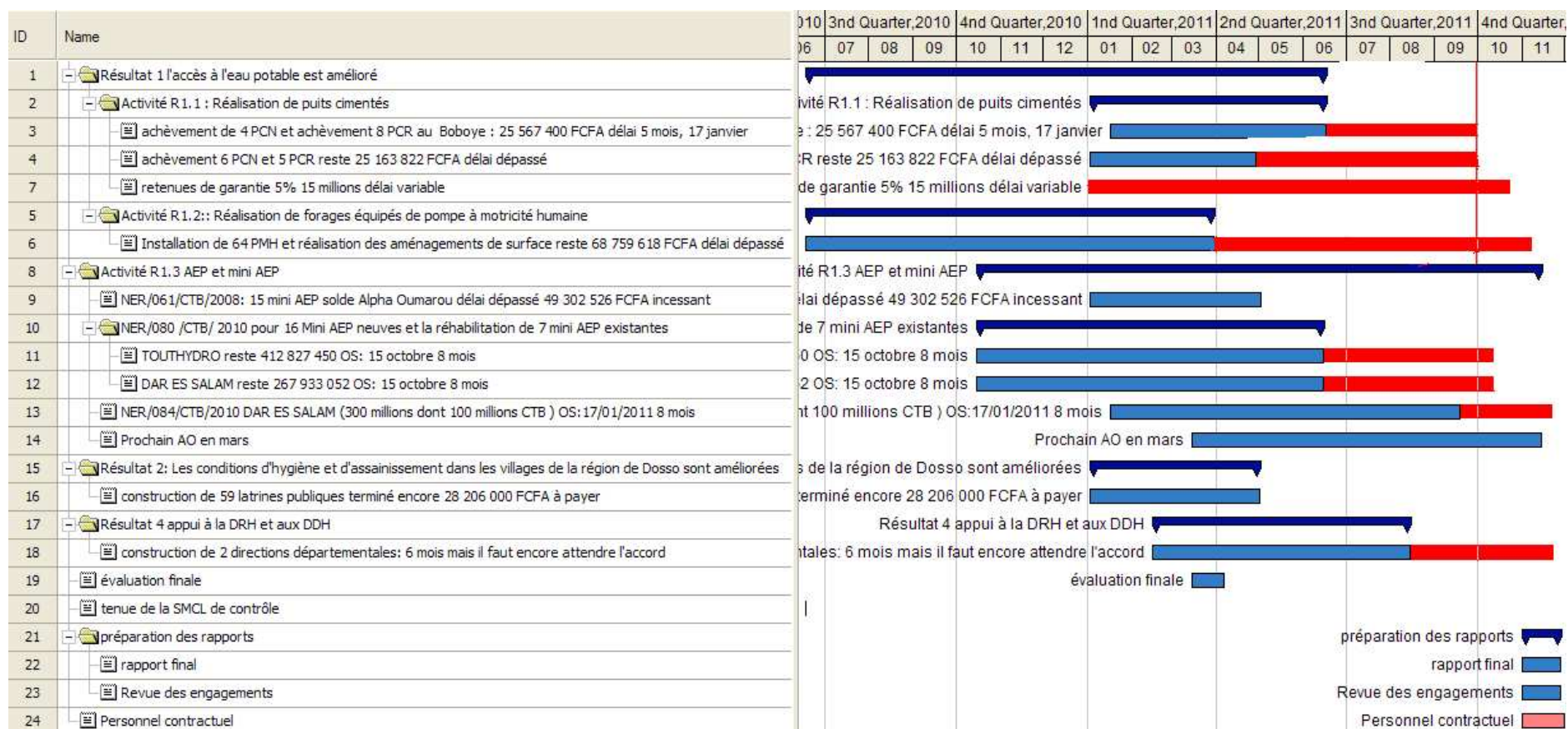
- La proposition de prolongation de la convention spécifique jusqu’au 31.12.2011 a été adoptée. Le dossier doit être soumis dans les meilleurs délais auprès de la DGD pour initier l’échange de lettres entre les autorités belges et nigériennes ;
- Il est demandé à l’UGP de poursuivre le processus d’attribution du marché de construction des deux DDH pour un montant d’environ 30 millions FCFA, en utilisant d’une part le montant de la contribution prévue de 20 millions FCFA du PHVP à l’AEP Falmey (qui sera finalement financé par le Niger, suivant l’engagement pris par l’Ordonnateur (SG/MEE/LCD) de trouver un montant de 20 millions FCFA HT pour le paiement du bureau de contrôle) et d’autre part en récupérant 10 millions FCFA sur les frais de fonctionnement du Programme.
- En conséquences, les modifications budgétaires suivantes sont adoptées :
 - Réalimentation de la ligne A 02 01 « Construction de 3.200 latrines » à concurrence de 41 K€, à partir des reliquats attendus de:

- 41 K€ de la ligne A 01 01 « Construction de 38 puits cimentés » :
- Réalimentation de la ligne A 01 04 « Renforcement des capacités de la DRH», à concurrence de 13 K€ pour permettre de réaliser la construction des 2 bâtiments des DDH Gaya et Douchi (30 millions FCFA + 3 millions FCFA de raccordement Nigelec) à partir des reliquats attendus de:
 - 13 K€ de la ligne A 03 02 « Formation des acteurs bcaux et villageois aux systèmes d'assainissement » :
- Réalimentation de la ligne Z 01 01 « Assistance Technique» à concurrence de 77 K€, pour permettre le maintien du dispositif organisationnel jusqu'au 31 décembre 2011, à partir des reliquats attendus de:
 - 77 K€ de la ligne Z 01 03 « RH Internationale ponctuelle » :
- Réalimentation de la ligne Z 01 09 « Evaluation et Audit» à concurrence de 66 K€, pour permettre de réaliser l'évaluation finale et l'audit financier final, à partir des reliquats attendus de:
 - 66 K€ de la ligne Z 01 03 « RH Internationale ponctuelle » :

Par ailleurs, la SMCL a recommandé au projet :

- de retravailler le document Programmation 2011 afin de lui donner un format plus lisible, d'axer le contenu sur la planification opérationnelle des activités prévues en 2011, de veiller à la cohérence des informations et surtout des chiffres mentionnés.

Annexe A : Chronogramme des activités



Légende :

- en bleu sont indiqués les délais contractuels
- en rouge sont indiqués les extensions de délais probables

Annexe B : Planification financière

	BudLineFinMet	Budget	Dépenses > 31.12.10	Solde au 31.12.10	Explications	Ajustements de la PF (en K€)	Total PF 2011 (new)	Solde attendus fin 2011	Modification budgétaire	Budget Révisé
A Assurer une meilleure déserte en eau potable et améliorer les conditions d'hygiène et d'assainissement à Dosso		5 868,06	4 166,37	1 701,69			1 691,59			5 868,06
01 L'accès à l'eau potable est amélioré à Dosso		5 258,87	3 622,87	1 636,00			1 589,09		-41,00	5 217,87
01 Construction de 38 puits cimentés	COGEST	817,03	687,89	129,14	Boboye: 25.567.400 FCFA +Doutchi: 25.163.936 FCFA + 5% garantie Bathyr: 2.696.193 FCFA + Oumarou: 3.702.814 FCFA -> total 57.130.343 FCFA, soit 87,1 K€	10,00	87,30	41,84	-41,00	776,03
02 Construction de 75 forages - PMH	COGEST	897,17	796,36	100,81	Saira: solde 64,133 MCFA, soit 97,77 K€		97,77	3,04		897,17
03 Construction de 38 forages - mini-AEP	COGEST	3 417,82	2 006,76	1 411,06	Falmey: 195 MFCFA - 100 MFCFA (LD) - 97 MFCFA (NER) + 18 MFCFA pour BC Sidi - 16 MCFA (NER) NER080: 70% de (590+382) + 13 MCFA (av.) + 14 MFCFA (av.) + 13 MFCFA Nigelec Oumarou: 64 MFCFA	211,02	1 404,02	7,04		3 417,82

					Betas: 36 MFCFA Total: 1.250 K€ + 152,5 K€ (erreur enregistrement contribution LD)					
04 Etudes techniques et d'impact environnemental	COGEST	126,85	131,86	-5,01				-5,01		126,85
02 L'Hygiène est améliorée à Dosso		291,37	289,36	2,01			42,50		41,00	332,37
01 Construction de 3200 latrines	COGEST	291,37	289,36	2,01	Solde ADT: 20,7 MFCA + 5% sur toutes les latrines soit 7 MFCFA, Total: 43 K€		42,50	-40,49	41,00	332,37
03 Les compétences techniques et de gestion des acteurs locaux sont renforcées		249,22	220,18	29,04			12,00		-13,00	236,22
01 Formation des acteurs locaux aux systèmes d'AEP	COGEST	134,24	117,64	16,60	Consultant		12,00	4,60		134,24
02 Formation des acteurs locaux et villageois aux systèmes d'assainissement liquide	COGEST	114,98	102,54	12,44				12,44	-13,00	101,98
04 Renforcement des capacités de la DRH		68,60	33,96	34,64			48,00		13,00	81,60
01 Renforcement des capacités de la DRH	COGEST	68,60	33,96	34,64	Résultat AO: 30 MFCFA + 3 MFCFA (Nigelec), soit 48 K€	18,00	48,00	-13,36	13,00	81,60
Z General Means		2 044,90	1 646,16	398,74			392,70			2 044,90
01 General Means		2 044,90	1 644,48	400,42			392,70			2 044,90
01 Assistant Technique	REGIE	756,00	667,34	88,66	Avec prévisions de frais de déménagement, fin	15,00	165,00	-76,34	77,00	833,00

					de contrat					
02 Ressources humaines: personel de soutien	COGEST	245,17	167,46	77,71	Avec prévisions de frais de déménagement, fin de contrat	8,00	68,00	9,71		245,17
03 Ressources humaines international: ponctuel	REGIE	209,58	50,56	159,02				159,02	-143,00	66,58
04 Matériel, véhicules et fournitures	COGEST	209,78	199,92	9,86			9,60	0,26		209,78
05 Frais de fonctionnement	COGEST	368,86	350,42	18,44	Augmentation des prévisions sur base de la consommation historique et tenant compte des remises en état de matériel éventuellement nécessaires	30,00	39,60	-21,16		368,86
06 Per diem missions et voyages	COGEST	118,91	101,17	17,74			15,00	2,74		118,91
07 Suivi-Evaluation interne	COGEST	12,50	6,40	6,10			8,00	-1,90		12,50
08 Coûts des conférences / séminaires	COGEST	18,95	18,54	0,41				0,41		18,95
09 Evaluations et audits	REGIE	63,00	41,25	21,75	Ajout d'un montant pour un atelier de capitalisation éventuel	10,00	87,50	-65,75	66,00	129,00
10 Divers	COGEST	9,90	4,95	4,95				4,95		9,90
11 Imprévus (5%)	COGEST	32,25	35,04	-2,79				-2,79		32,25
12 Solde Formulation	REGIE	0,00	1,43	-1,43				-1,43		
99 Conversion rate adjustment		0,00	1,68	-1,68						
98 Conversion rate adjustment	REGIE	0,00	1,68	-1,68				-1,68		

99 Conversion rate adjustment	COGEST	0,00	0,00	0,00
TOTAL		7 912,96	5 812,53	2 100,43

TOTAL		2 084,29	16,14	0,00	7 912,96
COGES	COGES		2,32		
REGIE	REGIE		13,82		

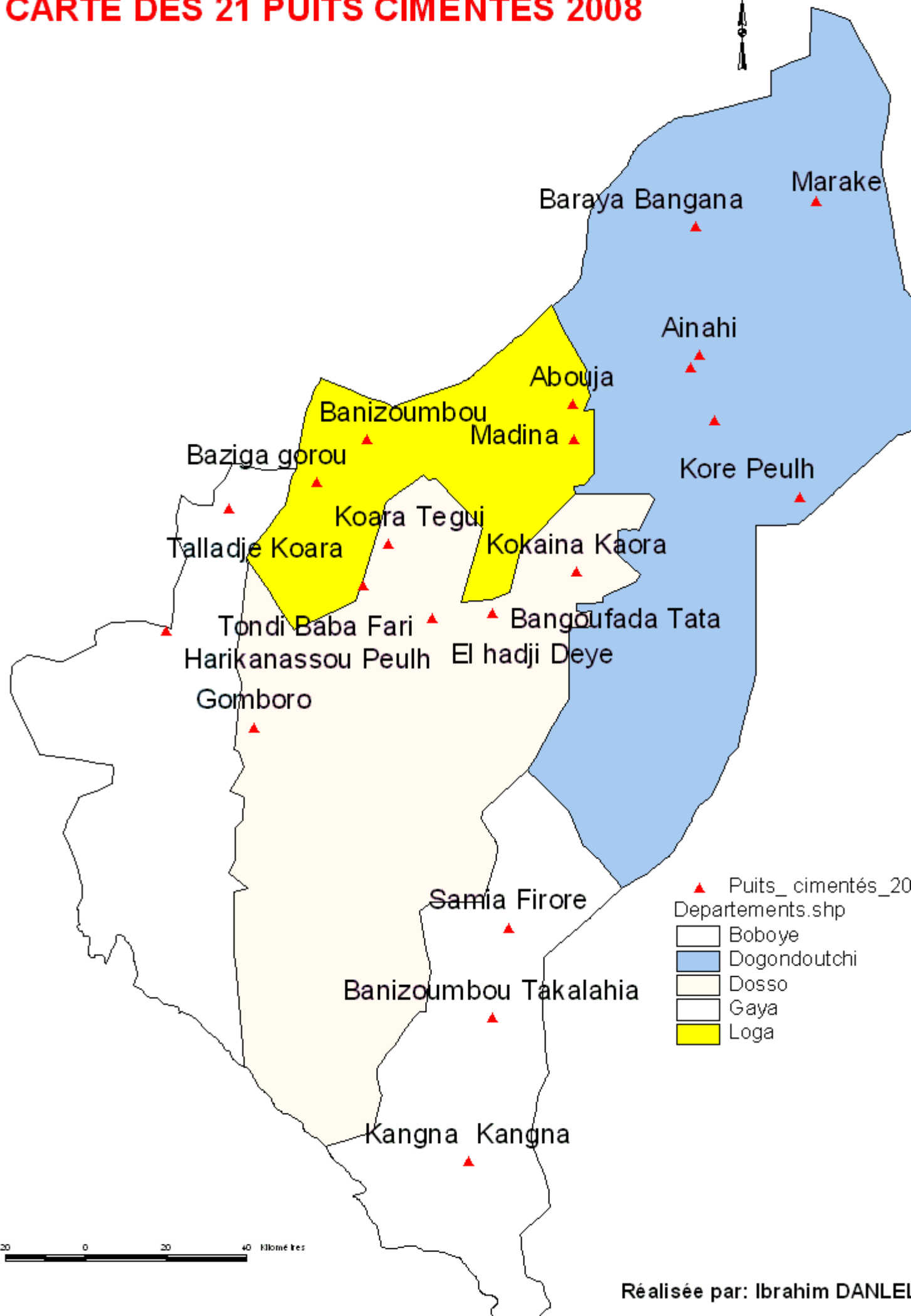
ANNEXE 3 : RECAPITULATIF DES ACCORDS OBTENUS AU COURS DES DIFFERENTES SMCL

Date, lieu et numéro de la SMCL	Décisions principales de la SMCL
<p>Niamey, le 25 Août 2006 à la CTB SMCL N°2 (La SMCL 1 a eu lieu en 2005 pour accepter le DTF)</p>	<ul style="list-style-type: none"> ➤ Nouvelle composition de l'UGP (Unité de Gestion du Programme) : Adamou DOULLA, DRH Dosso et Responsable du programme, Philippe Hermand, CTB, Coresponsable du programme et création du poste de Ibrahim Danlélé, ingénieur DRH, Point focal ➤ Réorganisation du Résultat N°1 travaux d'Hydraulique : L'UGP avait proposé à la SMCL d'insérer un nouveau volet « réhabilitation » dans le résultat N°1 visant la transformation de 25% des travaux neufs. Ainsi les 38 PC, 75 forages et 38 mini AEP deviennent 30 PCN et 20 PCR, 60 forages neufs et 45 forages réhabilités et 30 mini AEP neuves et 10 réhabilitations. Pas d'incidence financière mais plus d'ouvrages ➤ Réalisation des études de détail : L'UGP a proposé à la SMCL de faire réaliser simultanément les études de détail en hydraulique pour les trois types d'ouvrages (puits cimenté, forages, Mini Adduction d'eau potable) par deux bureaux d'études sur deux zones géographiques distinctes, composées de 2 et 3 départements, ayant des similitudes du point de vue hydrogéologique. Zone N°1, les départements de Doutchi et Loga ; Zone N°2, les départements de Boboye, Gaya et Dosso. ➤ Le matériel roulant : l'achat de quatre (4) véhicules 4x4 Double Cabine pour les Directions Départementales de l'Hydraulique de : Boboye, Doutchi, Gaya et Loga et l'affectation à la Direction Départementale de l'Hydraulique de Dosso du véhicule N°07636 ITRN8 provenant de l'ex-projet d'adduction d'eau potable de la ville de Birni N'Gaouré (rétrocédé à la DRH par la CTB), pour permettre le suivi - contrôle effectif des travaux par tous les acteurs (Préfecture, Maire et DDH). ➤ Le Matériel scientifique de contrôle des travaux (Puits, forages et Mini AEP) (5 Sonde électrique de 150 m, 5 GPS, 5 Conductimètre - pH – mètre, 5 Mètre ruban de 100 m et 5 de 20m) ➤ Accord SMCL pour démarrage des travaux sur les sites consensuels et où des études techniques complémentaires ne seraient pas nécessaires. Ces sites seront identifiés par les deux Bureaux et l'UGP. ➤ Actions spécifiques acceptées par la SMCL : Achèvement de l'inventaire des points d'eau du département de Dosso, 4 forages et Équipement des DDH et Divisions régionales de la DRH en matériel informatique. ➤ Echange de lettres pour augmentation budgétaire : reste l'AEP de Birni N'Gaoure 1,4 million de francs CFA
<p>Niamey le 13 avril 2007 à la CTB SMCL N°3</p>	<ul style="list-style-type: none"> ➤ Examen et adoption de l'Avenant au Document Technique et Financier (DTF) de la prestation de Coopération ➤ La SMCL a donné son accord pour démarrer les travaux sur les sites consensuels et où des études techniques complémentaires ne seraient pas nécessaires. Ces sites seront identifiés par les deux Bureaux et l'UGP. ➤ Adoption du manuel de procédures
<p>Dosso le 31 janvier 2008 à la Direction Régionale de l'Hydraulique de Dosso (DRH)</p>	<ul style="list-style-type: none"> ➤ Actions spécifiques pour lesquelles l'accord de la SMCL est demandé : <ul style="list-style-type: none"> ▪ 2 forages dans les villages de Zouzou Beri et Garanga pour la campagne 2007-2008 ; ▪ Réalisation de 2 forages dans les villages de Falmei et Tanda pour la campagne 2007-2008 ; ▪ Achèvement de l'inventaire des points d'eau du département de Dosso

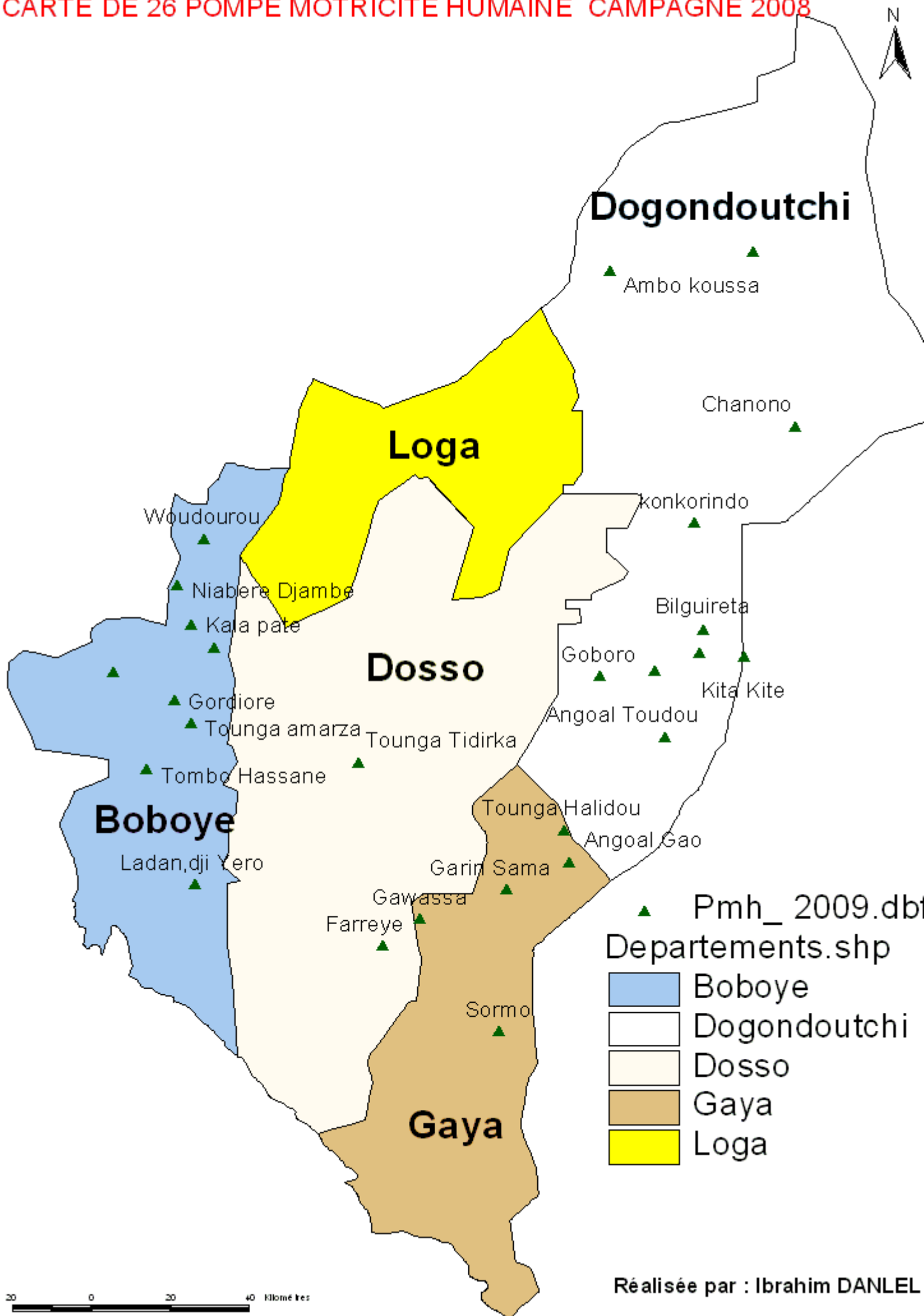
SMCL N°4	<ul style="list-style-type: none"> - correction base des données - édition des atlas des 11 Communes ; (coût restant estimé 5 millions de FCFA) ▪ Équipement des DDH et Divisions régionales de la DRH en matériel informatique ▪ Prolongation de l'intervention des agents de la DRH (Sociologues et Animateurs), et recrutement d'un Consultant pour appuyer l'UGP sur les volets eau et assainissement du PHVP. ▪ <i>Le rapport annuel doit être fait sur le modèle DRH</i> dans le cadre de l'approche programme
Dosso le 21 janvier 2009 à la Direction Régionale de l'Hydraulique (DRH) SMCL 5	<ul style="list-style-type: none"> ➤ <u>Point 1: Le réaménagement budgétaire</u> ➤ <u>Rajout d'un 4ème Résultat</u> : Renforcement des capacités de la DRH et des DDH
Dosso le 17 février 2010 à la Direction Régionale de l'Hydraulique (DRH) SMCL 6	<ul style="list-style-type: none"> ➤ <u>Modifications budgétaires pour atteindre le résultat des AEP</u> ➤ <u>L'évaluation à mi-parcours et ses commentaires</u> ➤ <u>Réaménagement budgétaire</u>

ANNEXE 4 : CARTES DE LOCALISATIONS DES OUVRAGES

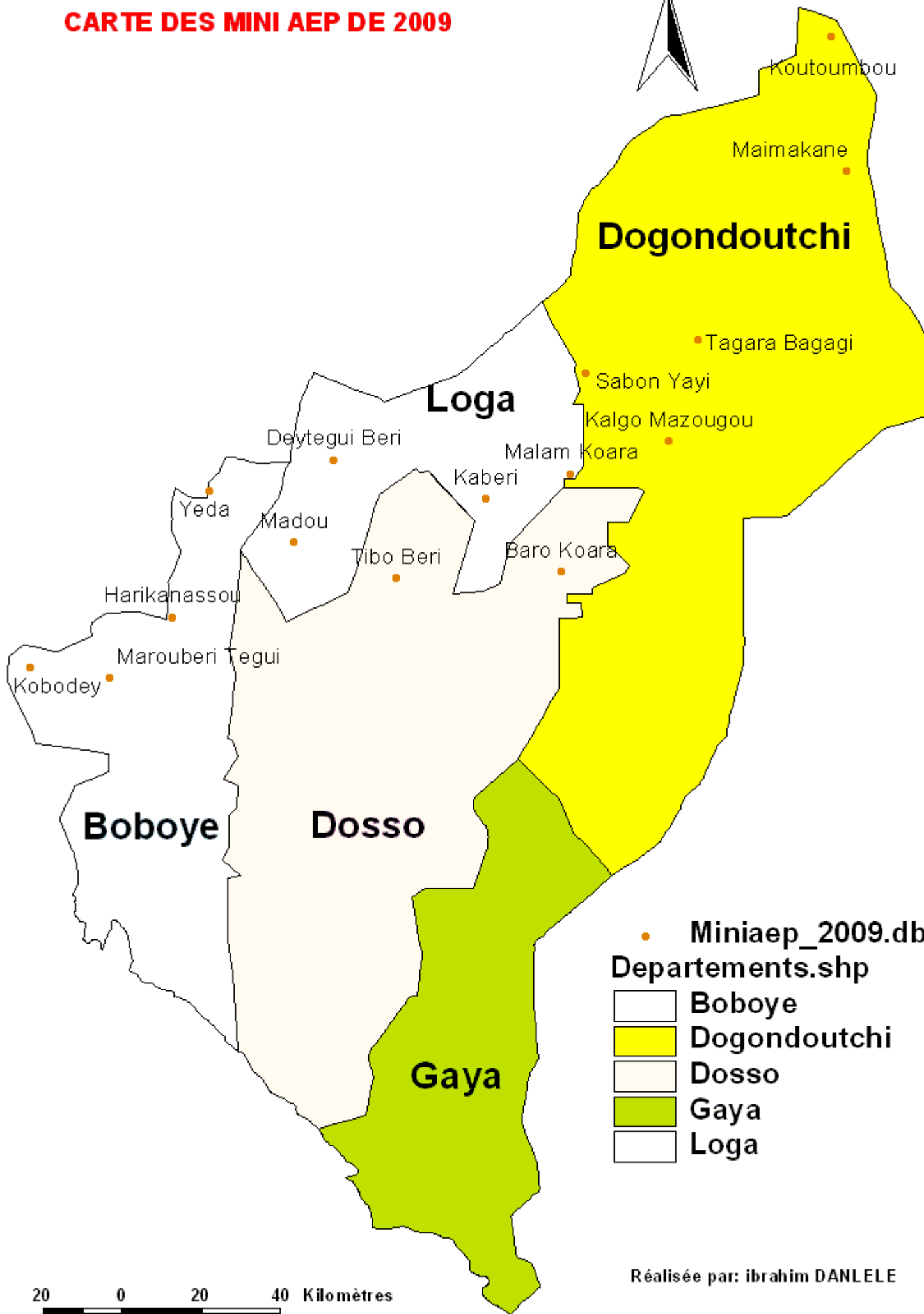
CARTE DES 21 PUIITS CIMENTES 2008



CARTE DE 26 POMPE MOTRICITE HUMAINE CAMPAGNE 2008



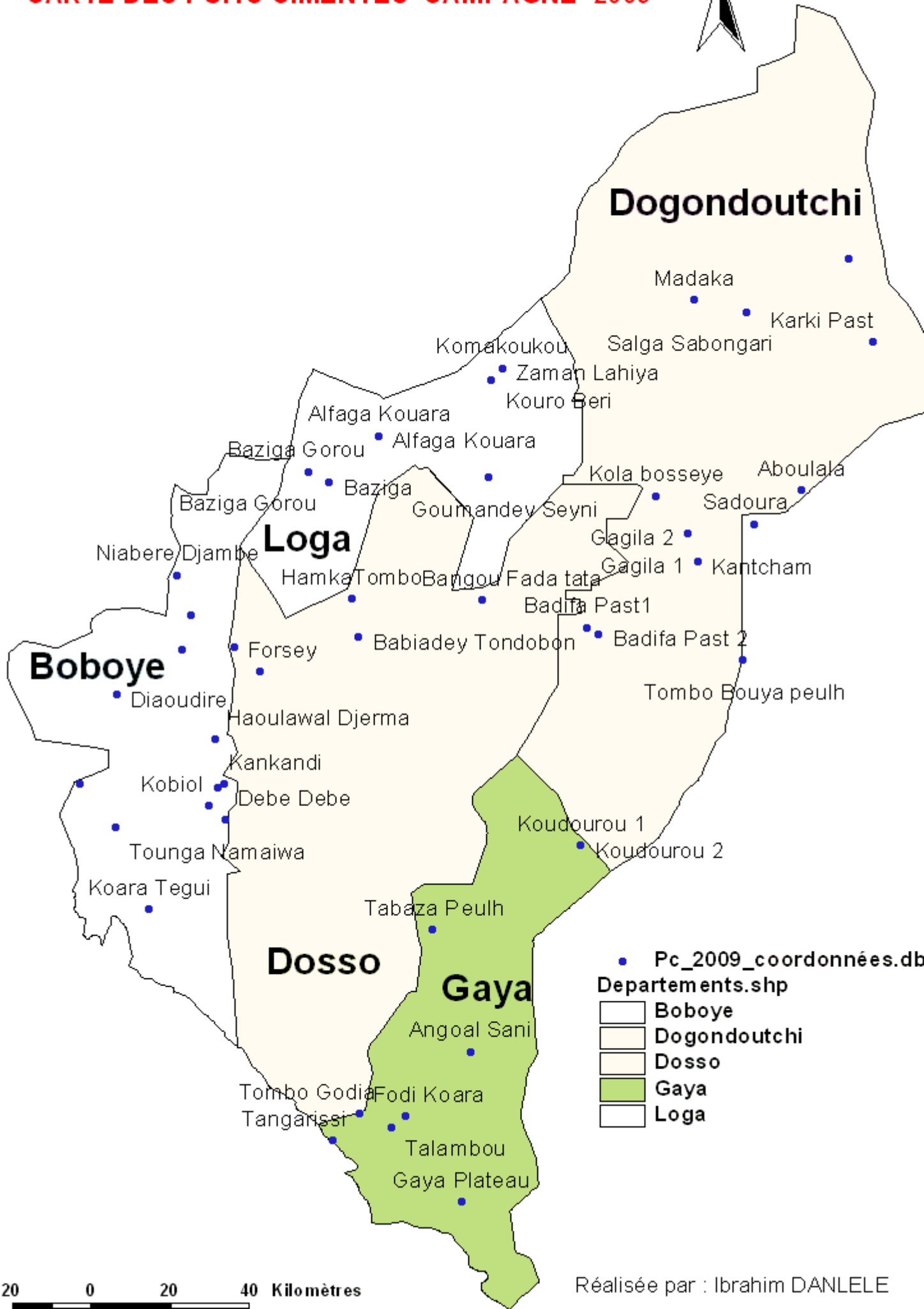
CARTE DES MINI AEP DE 2009



20 0 20 40 Kilomètres

Réalisée par: ibrahim DANLELE

CARTE DES PUIITS CIMENTES CAMPAGNE 2009

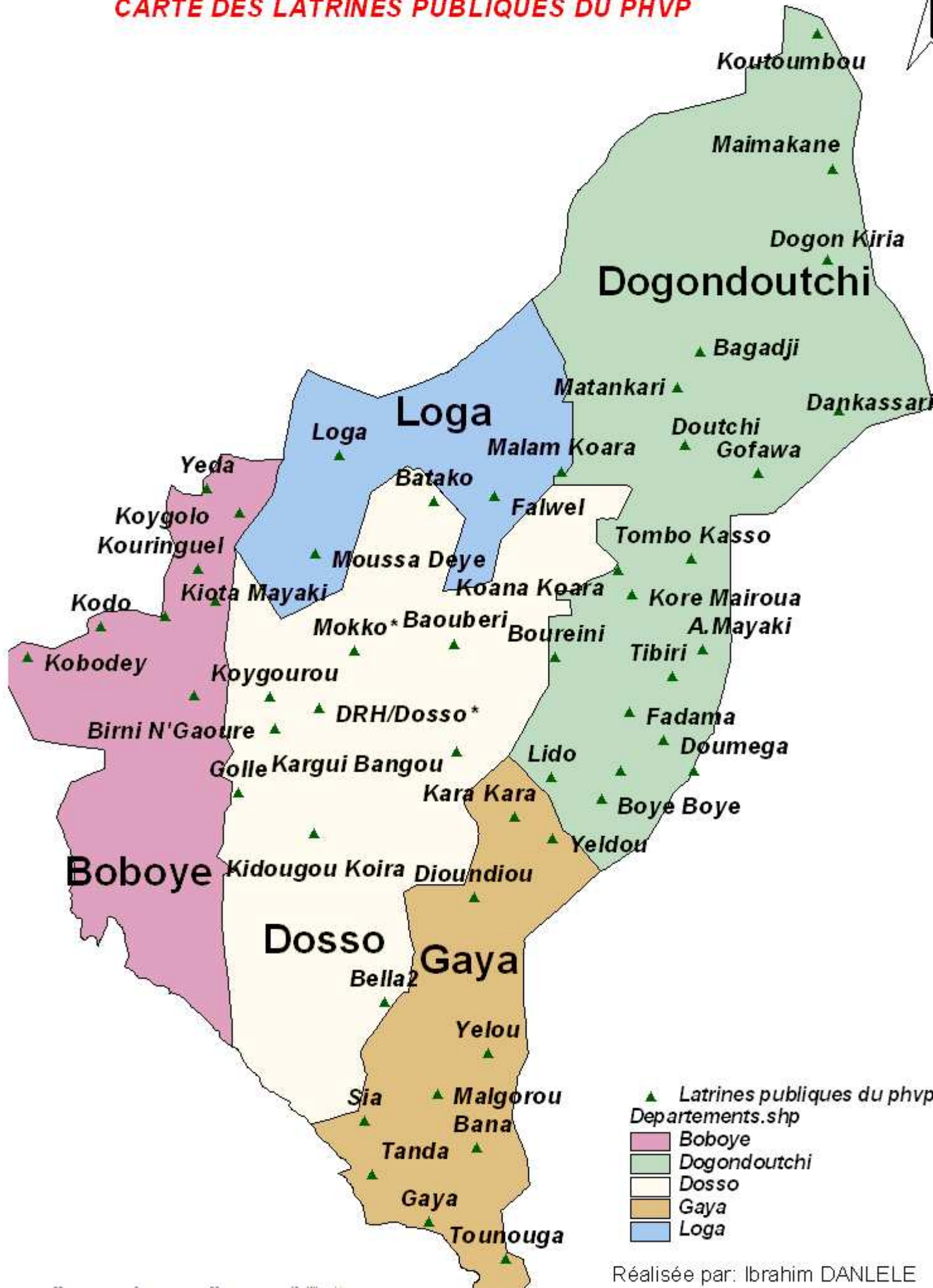


- Pc_2009_coordonnées.db
- Departements.shp
- Boboye
- Dogondoutchi
- Dosso
- Gaya
- Loga

20 0 20 40 Kilomètres

Réalisée par : Ibrahim DANLELE

CARTE DES LATRINES PUBLIQUES DU PHVP



TRAVAUX EN COURS

CARTE DE LOCALISATION DES PMH DE 2010

