



BTC

CTB

**EMPOWERING
DEVELOPMENT**

ACTIVITES 2007

RWA 05 033 11

**PROGRAMME EAU POTABLE ET ASSAINISSEMENT DANS LA
PROVINCE DU SUD**

(DISTRICT DE GISAGARA – HUYE – NYARUGURU)

PROJET PEPAPS

Table des matières

1	Fiche projet (1 page)	4
2	situation ACTUELLE EN BREF (Max. 1 page)	6
3	Bilan de la planification des activités	7
	3.1 <i>Aperçu des activités</i>	7
	3.2 <i>Analyse de la planification des activités (1 page)</i>	8
4	Bilan des finances	9
	4.1 <i>Aperçu des dépenses par rapport au planning financier</i>	9
	4.2 <i>Analyse du planning financier (1 page)</i>	10
5	Suivi des indicateurs (max. 3 pages)	11
	5.1 <i>Objectif spécifique</i>	11
	5.2 <i>Résultats</i>	11
	5.3 <i>Évolution des indicateurs (graphique)</i>	11
6	Appréciation des critères de suivi (max. 3 pages)	12
	6.1 <i>Effizienz</i>	12
	6.2 <i>Efficacité</i>	12
	6.3 <i>Durabilité</i>	12
7	Mesures et recommandations (Max. 2 pages)	13
	7.1 <i>Synthèse des critères d'appréciation</i>	13
	7.2 <i>Recommandations</i>	13
8	NouveAU planNING (année n+1) (Max. 4 pages)	14
	8.1 <i>Planning des activités de l'année N+1</i>	14
	8.2 <i>Planning financier de l'année N+1</i>	14
9	Conclusions	15
	9.1 <i>Activités et Finances</i>	15
	9.2 <i>Critères de suivi</i>	15
	9.2.1 <i>Effizienz</i>	15
	9.2.2 <i>Efficacité</i>	15
	9.2.3 <i>Durabilité</i>	15
	9.3 <i>Avis de la SMCL sur les recommandations</i>	15
	9.3.1 <i>Recommandations relatives au planning des activités</i>	15
	9.3.2 <i>Recommandations relatives au planning financier</i>	15
	9.3.3 <i>Recommandations relatives au Cadre logique</i>	15
	9.3.4 <i>Autres recommandations</i>	15
10	Annexes	16

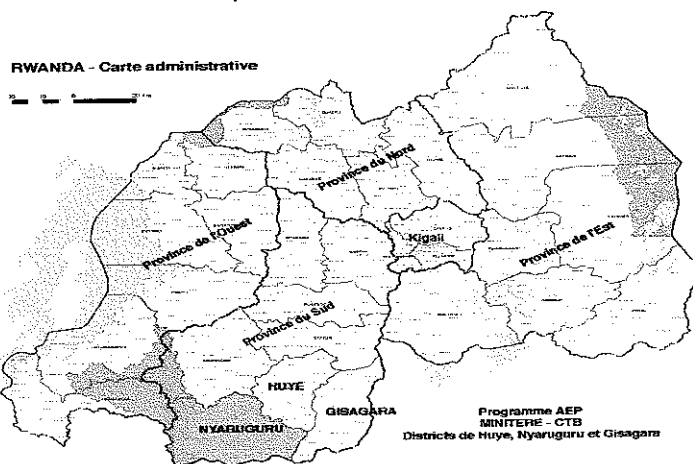
<i>10.1 Tracking Gantt view / Activités</i>	<i>16</i>
<i>10.2 Rapport de base / Activités (AdeptTracker)</i>	<i>16</i>
<i>10.3 Mesure des indicateurs</i>	<i>16</i>
<i>10.4 Check-list Efficience</i>	<i>16</i>
<i>10.5 Check-list Efficacité</i>	<i>16</i>
<i>10.6 Check-list Durabilité</i>	<i>16</i>
<i>10.7 Encodage dans PII</i>	<i>16</i>
<i>10.8 Cadre logique année</i>	<i>16</i>
<i>10.9 Aperçu des marchés publics</i>	<i>16</i>

1 FICHE PROJET

Données générales

Pays RWANDA
Titre Programme d'adduction d'eau potable en milieu rural de la Province du Sud
 (Districts de Gisagara - Huye - Nyaruguru)

Titre court PEPAPS
Bailleur DGD Direction Générale de la Coopération au Développement
Code bailleur 3000668
Article Art 5
Allocation de base bilatérale directe (BA54105402)
Contrat de gestion Contrat de gestion 2
Secteur 14020 Distribution d'eau et assainissement - système à grande échelle
Marqueurs thèmes Environnement risque 2
 Environnement pertinence 2



Chronologie et documents

Phase	EXE
Démarrage des activités	01-02-2007
recrutement de l'AT	11-01-2007
Début estimé	01-06-2006
Début CS	27-11-2005
Durée estimée	
Durée CS	48 mois
Fin estimée	30-05-2009
Fin CS	27-11-2009 Prolongation CS

16-01-2008 Signature de la convention de financement de l'UE - gouvernement du Rwanda
 9 FED RPR 172

30-11-2007 Notification de l'échange de lettres (3^{ème} contrat de gestion)

20-11-2007 Notification de l'échange de lettres (3^{ème} contrat de gestion)

16-01-2007 Notification à la CTB de la CMO signée

16-01-2007 Notification de l'échange de lettres

06-12-2006 Signature de la convention de mise en œuvre

10-05-2006 Approbation du DTF par le premier CDC

15-12-2005 Notification à la CTB de l'approbation de l'offre de prix

15-12-2005 Notification à la CTB de la convention spécifique signée

27-11-2005 Signature de la convention spécifique

03-10-2005 Offre de prix pour formulation

Octobre 2005 Transmission du rapport d'identification au bailleur

Description	
<p>Les trois axes stratégiques du projet sont :</p> <ol style="list-style-type: none"> 1. le développement des infrastructures d'AEP par la réhabilitation des réseaux d'eau existants (gravitaire ou pompage) dont les zones de captage sont réévaluées et protégées ainsi que la réalisation de nouveaux réseaux (gravitaire ou pompage) pour des zones non desservies 2. l'appui institutionnel et le renforcement des capacités techniques et de gestion des opérateurs et des cadres des districts afin d'assurer la durabilité des réseaux réhabilités ou neufs 3. le développement des infrastructures d'assainissement et la sensibilisation à l'hygiène par la construction de latrines publiques et le développement d'un partenariat avec les directions de la santé au niveau des districts 	
Objectifs	
<p>Objectif principal Contribuer à l'amélioration des conditions de vie des populations rurales</p> <p>Objectifs spécifiques Améliorer de façon durable l'approvisionnement en eau potable et les conditions d'hygiène des populations rurales de 3 districts (Huye, Gisagara, Nyaruguru) de la Province du Sud</p>	
Finances	
	Budget en régie 592 500 € Budget en Cogestion 5 007 794 € Contribution totale de la Belgique 5 600 294 € Contribution du Rwanda 231 000 € Budget total avant intervention de l'UE 9 FED 5 831 294 € Montant maximal de l'intervention UE 9 FED RPR 172 4 311 259 € Budget total au 16/01/2008 10 142 553 €
Personnes de contact	
	BUHIGA Goretti Directrice de l'interv buhiga06@yahoo.fr (+250) 0862 35 89 DERVAUX Yves Assistant technique yvesdervaux@yahoo.fr (+250) 0876 47 67 yves.dervaux@btctfb.org Bureau pepaps_butare@yahoo.fr (+250) 53 01 07

2 SITUATION ACTUELLE EN BREF

2.1 Principales évolutions dans le secteur.

Durant l'année 2007, il n'y a pas eu dans la région (Province du Sud) et dans le secteur de l'eau de modification importante, à l'exception de la mise en gestion des réseaux d'eau potable nouvellement construits par le PEAMR au secteur privé.

2.2 Principaux changements institutionnels.

En 2006 a été créé au sein du MINITERE, un sous-groupe de discussion regroupant les différents acteurs de l'eau et de l'assainissement aussi bien publics que privés. En 2007, ces réunions du sous-groupe ont été tenues de manière régulière avec un ordre du jour bien établi traitant d'une problématique bien définie et sur une base trimestrielle.

2.3 Changements à l'échelon du projet.

Le projet a commencé ses activités à Butare début février 2007. A ce moment là, le MINITERE avait déjà répondu à une demande à proposition dans le cadre de « Water Facilities » du 9^{ème} FED de l'Union Européenne. La proposition dans un premier temps n'avait pas été retenue par l'UE, mais finalement a été acceptée fin avril 2007.

A partir de ce moment, des négociations nombreuses et intenses ont eu lieu avec la délégation de la commission de l'UE pour aboutir finalement en décembre 2007 à un accord sur une convention de financement d'un montant total de 4.311.259 €. Cette contribution complémentaire sera dépensée via :

- un devis programme pour le paiement des salaires d'une partie du staff du projet
- un contrat de subvention
- des contrats de travaux

La convention de financement prolonge la durée du projet de 12 mois pour l'exécution.

Cette contribution complémentaire a permis de renforcer de manière très significative les moyens humains mis à disposition du projet, le nombre total d'employés passant de 3 personnes à 18 personnes. La majorité des recrutements a eu lieu dans le dernier trimestre de l'année 2007 avec entrée en fonction début 2008.

Le projet PEPAPS a également fait une demande pour accueillir deux volontaires du service SVCD pour renforcer ses capacités dans le domaine de l'intégration de la notion GENRE ainsi que pour la SENSIBILISATION des bénéficiaires.

3 BILAN DE LA PLANIFICATION DES ACTIVITES

3.1 Aperçu des activités

- Installation du bureau du projet (logistique) et des moyens matériels initialement prévus ; déménagement du bureau du projet suite à l'augmentation du nombre de personnel affecté au projet
- Recrutement d'un gestionnaire administratif et financier
- Etude sur la qualité de l'eau des réseaux à réhabiliter ou à construire (paramètres physico-chimiques et bactériologiques)
- Etude diagnostique et études d'avant-projet des réseaux à réhabiliter
Rédaction des documents d'appel d'offres, participation et suivi des processus de passation des marchés publics (National Tender Board)
- Encadrement de l'étude diagnostique – analyses des résultats de l'étude diagnostique – classification des réseaux à réhabiliter
- Etudes détaillées pour la rédaction des documents d'appel d'offres en vue des travaux pour les AEP
- Pré-sélection des bureaux d'études via une manifestation d'intérêt, - appel à proposition pour les BE retenus - participation et suivi des processus de passation des marchés publics (National Tender Board)
- Négociations avec la délégation de la Commission de l'Union Européenne en vue de l'élaboration et la signature de la convention de financement
- Participation aux réunions organisées par le MINITERE, Banque Mondiale, CEPEX, CTB Kigali, sous-groupe Eau et Assainissement
- Procédure de recrutement pour le personnel supplémentaire dans le cadre de la convention de financement du 9^{ème} FED
- Organisation de deux comités de concertation et d'un comité technique de suivi

3.2 Analyse de la planification des activités (1 page)

PLANIFICATION PREVUE EN MARS 2007

Activités	Entités responsables de l'exécution	2007				2008				2009				2010			
		T1	T2	T3	T4	T1	T2	T3	T4	T1	T2	T3	T4	T1	T2	T3	T4
EAU POTABLE																	
1.1	Etudes techniques																
1.2	Suivi des travaux																
1.3	Travaux de réhabilitation des AEP et nouveaux réseaux																
2.1	Etude et approbation des modalités de gestion des AEP																
2.2	Formation des membres et dirigeants des AUE																
2.3	Formation des opérateurs privés et cadres techniques																
ASSAINISSEMENT																	
3.1	Etudes techniques des latrines																
3.2	Suivi des travaux																
3.3	Construction des latrines																
3.4	Campagnes d'hygiène et d'assainissement																
MOYENS GENERAUX																	
Z.1	Direction du programme																
Z.2	Investissements																
Z.3	Frais de fonctionnement du projet																
Z.4	Audit - Evaluations																

DP Direction de l'intervention
 CTS Comité technique de suivi
 NTB National Tender Board
 BE Bureau d'études
 MINITERE Ministère des Terres, de l'Environnement, des Forêts, de l'Eau et des Ressources Naturelles

SITUATION EN DECEMBRE 2007

- En ce qui concerne l'eau potable
 - Les études techniques sont en cours mais ont pris un peu de retard suite à la longueur des procédures administratives de passation de marché (5 mois entre le lancement d'un marché de services et la signature du contrat). Le projet a fait le choix d'une procédure restreinte ce qui a augmenté le délai de la procédure d'environ 2 mois, mais qui a eu l'avantage d'un examen plus rapide des offres techniques reçues dans le cadre de l'appel à proposition.
 - Pour les modalités de gestion des AEP, le MINITERE a recruté un consultant international chargé d'étudier la problématique. Le projet a dès lors attendu les résultats de cette étude menée à l'échelon national. La politique nationale mise en place en 2007 pour la gestion des AEP est de confier cette gestion à des exploitants privés dans le cadre d'un partenariat public privé (PPP).
- En ce qui concerne l'assainissement, aucune activité n'était prévue en 2007
- En ce qui concerne les moyens de l'action, le projet a respecté la programmation faite pour 2007. L'évaluation financière prévue durant le Q4 n'a pas été retenue car les montants dépensés en 2007 ont été jugés trop faibles pour justifier une évaluation et un audit annuel, il a été convenu avec la Représentation de la CTB de le reporter au Q4 2008

4 BILAN DES FINANCES

4.1 Aperçu des dépenses par rapport au planning financier (2007 – Q1)

	Budget prévu pour 2007 Estimation faite en Q1	Dépenses réellement faites durant Q1	Dépenses réellement faites durant Q2	Dépenses réellement faites durant Q3	Dépenses réellement faites durant Q4	Dépenses totales faites en 2007
	463.900 €	59.731€	54.091 €	102.753 €	42.229 €	258.806 €
Pourcentage par rapport au prévision		12.8 %	11.6%	22.1%	9.1%	56 %
Pourcentage par rapport aux dépenses réelles de l'année 2007		23 %	21 %	40 %	16 %	100 %

Les dépenses en régie : 153.068 € (59 %)

Les dépenses en cogestion : 105.738 € (41 %)

Solde sur budget régie au 31/12/2007 : 443.850 €

Solde sur budget cogestion au 31/12/2007 : 4.902.056 €

4.2 Analyse du planning financier

Comparaison entre les dépenses année 2007 et la programmation financière

Une comparaison de la situation actuelle (2007) par rapport à la programmation financière 2006 Q4 n'est pas faisable car notre projet a démarré en 2007 et ne disposait pas d'une programmation 2006 Q4

Ecarts par rapport à la programmation financière

- Le montant payé sur la ligne budgétaire des études n'a concerné que l'étude diagnostique et les études préliminaires alors que le projet avait prévu commencer les études détaillées dans le dernier trimestre 2007. Ceci n'a pas été possible vu la signature tardive de la convention de financement de l'UE en janvier 2008. Si nous avions procédé à la signature du contrat des études détaillées en décembre 2007 (le projet était prêt), nous allions perdre 42 % du montant total du contrat des études détaillées (300.000 €) soit 126 000 €
- En 2007, le salaire de la directrice de l'intervention était pris en charge par le ministère technique de tutelle dans le cadre du financement d'un autre projet PEAMR
- Le personnel d'appui au projet en 2007 était très réduit vu que les activités principales du projet ne concernaient que la direction de l'intervention

5 SUIVI DES INDICATEURS

5.1 Objectif spécifique

Les indicateurs de l'objectif spécifique (améliorer de façon durable l'approvisionnement en eau potable et les conditions d'hygiène des populations rurales des 3 districts de la Province du Sud (Nyaruguru, Huye et Gisagara) sont :

- le volume d'eau potable mis à disposition des populations
- le nombre des maladies d'origine hydrique

Suivant les résultats de l'analyse diagnostique et des études préliminaires d'avant projet, avec le budget belge disponible, le nombre des bénéficiaires est estimé à 70 000 personnes pour un linéaire de réseaux estimé à 150 kms de conduite

En 2008, le projet PEPAPS a prévu le recrutement d'une personne pour effectuer le suivi et l'évaluation continue du projet (financée par l'UE) Elle sera en charge d'établir le Baseline du projet

5.2 Résultats

Pour un projet d'infrastructure de cette ampleur et réparti sur une zone géographique de plus de 2000 km² avec 50 sous-projets (réseaux), il est absolument indispensable de procéder à des études techniques détaillées et de qualité. La réalisation des travaux n'était prévue d'ailleurs qu'à partir du deuxième semestre 2008.

Les indicateurs de résultats renseignés dans le DTF sont en fait des indicateurs de résultats après travaux, utiles dans le cadre d'une évaluation finale ou ex-post. Ils ne sont pas du tout adaptés (ils ne sont pas chiffrés) pour le suivi et l'évaluation des activités précédant les travaux d'infrastructure.

Le nombre de bénéficiaires prévus dans le DTF était de 190.000 habitants. Ce chiffre était basé sur les résultats de la formulation qui avaient estimés que 30 % des conduites étaient à remplacer. Les résultats de l'étude diagnostique menée en 2007 ont montré que l'état des réseaux était plus mauvais et que plus de 90 % des conduites étaient à remplacer. Avec le même budget, le nombre de réseaux pouvant être réhabilités diminue ainsi que le nombre de bénéficiaire qui est estimé pour le budget belge à 70.000 habitants

La contribution de l'Union Européenne, devrait permettre au projet de desservir environ 60.000 habitants supplémentaires.

Pour atteindre les 190.000 habitants prévus dans le DTF, il conviendra de trouver d'autres sources de financement.

5.3 Évolution des indicateurs (sans objet)

6 APPRECIATION DES CRITERES DE SUIVI

6.1 Efficience

Respect du timing pour les résultats :

Les activités sont-elles exécutées à temps ? Sur l'activité 1.1 Réalisation des études techniques et suivi des travaux on enregistre un retard d'environ 2 mois (procédures d'attribution de marché longues).

L'atteinte des résultats est-elle compromise par un éventuel retard ? non

Moyens engagés dans l'exécution des activités :

Les moyens peuvent-ils être affectés de manière plus optimale ? Non

Quelle est la qualité des activités ? bonne

Le modèle organisationnel du projet est-il jugé positif ? moyen

Les activités peuvent-elles être exécutées de manière plus optimale ? on peut toujours faire mieux

Taux de réalisation des indicateurs des résultats :

Quel est le taux de réalisation des indicateurs de résultats ? le projet est dans la phase d'activité d'études et non encore dans la réalisation des travaux et les indicateurs de résultats ne concernent hélas que l'exécution des travaux

Les activités contribuent-elles à la réalisation des résultats planifiés ? oui certainement

L'efficience du projet peut-elle être améliorée et si oui comment ? fin 2007 le projet n'a pas de suggestion particulière pour améliorer l'efficience

6.2 Efficacité

Taux de réalisation des indicateurs de l'objectif spécifique

Quelle est la réalisation des indicateurs de l'objectif spécifique ? Le projet étant dans une phase de démarrage (les études préliminaires et les études détaillées), il n'est pas possible d'évaluer correctement les indicateurs de l'objectif spécifique qui sont en fait liés à l'impact du projet, ce qui ne pourra se faire qu'après la réalisation des travaux et la mise à disposition des nouvelles infrastructures.

Les résultats contribuent-ils à l'objectif spécifique ? oui certainement

L'efficacité du projet peut-elle être améliorée et si oui comment ? dans l'état actuel de nos connaissances, le projet n'a pas de suggestion pour améliorer l'efficacité du projet

Autres facteurs ayant une incidence sur l'objectif spécifique

Les facteurs externes influencent-ils l'objectif spécifique ? Oui, comme le tarissement des sources alimentant les réseaux d'AEP et qui nécessitent soit la recherche de nouvelles

ressources d'approvisionnement, soit la mise en place de technologie plus coûteuses en exploitation (station de traitement pour eau de surface, pompage, etc...)

Y a-t-il des effets secondaires positifs ou négatifs ? pas à notre connaissance pour le moment

Satisfaction des groupes-cibles quant aux résultats

Quelle est la nature des groupes-cibles concernés ? il s'agit des populations vivant le long des réseaux d'AEP à réhabiliter ou à construire (au total population de 190.000 personnes)

Les groupes-cibles ont-ils accès aux résultats produits ? pas encore, ils y auront accès au moment de la réalisation des travaux Ils ont été consultés lors des études détaillées pour prendre leurs avis

Se Servent-ils de ces résultats ? pas encore il faut attendre la réalisation des travaux d'infrastructure

Le projet répond-il à leurs problèmes et priorités ? oui dans un futur rapproché, car ce projet est en phase avec les priorités élaborées par les districts dans la rédaction de leur plan de développement du District (PDD)

6.3 Durabilité

Les processus de développement lancés par le projet

Des processus de développement ont-ils été entamés dans l'un des domaines suivants ? (politique, social, culturel, économique, technique, organisationnel ou au niveau du cadre institutionnel) Le projet porte une attention particulière au processus de développement par la création d'une cellule GENRE et d'une cellule SENSIBILISATION en contact direct et permanent avec les populations bénéficiaires, les districts, les acteurs du projet, etc .

Le projet a-t-il été intégré à des institutions locales ? non pas directement, mais les contacts avec les districts, les secteurs, et le ministère de tutelle sont fréquents

Existe-t-il un plan d'intégration du projet à l'instance partenaire ? non pas directement mais les travaux à réaliser font partie de la planification du ministère technique de tutelle, et des plans de développement et d'action des districts

Responsabilité des partenaires

L'instance partenaire participe-t-elle à la mise en œuvre ? indirectement (participation aux comités technique de suivi, participation aux comité de concertation, réunions diverses, signature des contrats, etc)

Prend-elle des mesures pour reprendre le projet ? non car la propriété des réseaux est une compétence des districts. Chaque district doit prévoir de confier la gestion des nouveaux réseaux ou des réseaux réhabilités à des exploitants privés

Les partenaires respectent-ils leurs engagements ? oui

Conditions de durabilité

Des moyens sont-ils disponibles pour poursuivre le projet une fois celui-ci clôturé ? non

Une formation institutionnelle est-elle prévue pour l'instance partenaire ? oui lors des formations techniques, administratives, et financières données pour les responsables des districts, des opérateurs privés, des comités d'usagers d'AEP

Un renforcement des capacités est-il en cours ? c'est prévu dans le projet, mais les activités ne commenceront qu'en 2008

Modalités du projet

Le projet est-il lié à des conditions imposées par le donateur ? non

Le principe de l'aide déliée est-il respecté ? oui tout à fait

Les modalités d'exécution sont-elles favorables à la durabilité ? oui nous le pensons vu l'approche participative mise en place

La modalité d'aide est-elle favorable à la durabilité ? globalement oui Les bénéficiaires vont céder une partie de leur terrain pour le passage des conduites et éventuellement pour la construction des ouvrages nécessaires.

7 MESURES ET RECOMMANDATIONS

7.1 Synthèse des critères d'appréciation

La direction du projet a décidé **d'attribuer le code B** car elle considère que les efforts entrepris en 2007 doivent continuer et si possible encore s'intensifier pour amener les résultats attendus dans les meilleurs délais

Ces efforts concernent tous les partenaires directs (direction de projet, BE, entreprises) liés à la réalisation de l'action, mais aussi les autres partenaires (ministère technique de tutelle, CTB, Minecofin, districts, etc ...)

7.2 Recommandations

D'importantes modifications ont été apportées au cadre logique suite aux négociations menées avec la Délégation de la Commission de l'UE en vue de la signature de la convention de financement apportant un complément de budget de plus de 4.000.000 € au projet.

Le budget belge initialement disponible ne permet d'atteindre l'objectif spécifique qu'à concurrence d'environ 35 %, ceci est dû au fait que l'état des conduites de distribution d'eau constaté lors de l'étude diagnostique s'est révélé bien plus mauvais que prévu. Lors de la phase de formulation du projet, 30 % des conduites seulement étaient considérées comme à remplacer. Les résultats de l'étude diagnostique ont démontré que c'est plus de 90 % des conduites qui sont à remplacer, on ne parle plus de réhabilitation, mais bien de reconstruction totale des réseaux d'AEP.

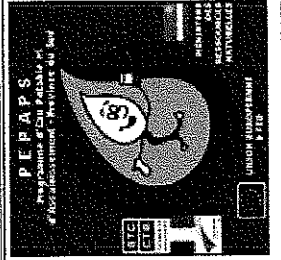
Même avec le complément budgétaire apporté par l'UE, il ne sera pas possible de réhabiliter l'ensemble des réseaux étudiés, la direction du projet estime actuellement qu'avec les deux budgets disponibles on pourra atteindre 68 % des bénéficiaires au minimum. Pour atteindre les 100 % (il s'agit principalement des populations vivant le long des réseaux dont les sources ont disparus) un complément de budget est nécessaire. Dans la programmation future des interventions du Royaume de Belgique au Rwanda, des budgets ont déjà été prévus pour compléter les réseaux d'AEP dans les trois districts concernés de la Province du Sud.

Le projet suggère également la création d'un laboratoire de référence par Province pour l'analyse de la qualité de l'eau (physico-chimiques et surtout bactériologiques) compétent et fiable travaillant sur les standards mondialement admis.

8 NOUVEAU PLANNING (2008)

8.1 Planning des activités de l'année 2008

ID	Task Name	Duration	Start	Finish	Pr
1	Gestion du projet - Recrutement de l'AT	1668 days?	Thu 11-01-07	Thu 30-12-10	
7					
8	EAU POTABLE	1814 days?	Thu 11-01-07	Tue 30-11-10	
9	Etude diagnostique et études préliminaires	148 days	Thu 11-01-07	Thu 02-08-07	
30	Etudes détaillées lot A	241 days?	Mon 16-07-07	Mon 18-08-08	
35	Etudes détaillées lot B	155 days?	Tue 17-08-08	Thu 15-01-09 32	
34	Etudes détaillées lot C	238 days?	Fri 01-08-08	Tue 30-06-08	
35	Travaux AEP lot A	171 days?	Mon 03-11-08	Mon 28-08-09	
36	Travaux AEP lot B	370 days?	Wed 01-07-08	Tue 30-11-10 34	
37					
38					
38	ACTIVITES DE LA CELLULE GENRE	768 days?	Fri 01-02-08	Thu 30-12-10	
40	ACTIVITES DE LA CELLULE SENSIBILISATION	768 days	Fri 01-02-08	Thu 30-12-10	
41					
42	ASSAINISSEMENT	888 days?	Fri 01-02-08	Tue 05-10-10	
43	Choix du lieux et types de latrines	64 days	Fri 01-02-08	Wed 30-04-08	
44	Sélection BE pour DOA	64 days	Fri 01-02-08	Wed 30-04-08	
45	réunion avec la population	30 days	Mon 03-03-08	Fri 11-04-08	
46	Marchés publics pour la construction	77 days?	Thu 01-03-08	Fri 13-05-08 48	
47	Contrat	7 days	Mon 18-08-08	Tue 22-08-08 46	
50	Construction des latrines	520 days	Wed 08-10-08	Tue 05-10-10 47	



8.2 Planning financier de l'année 2008

Prepared on: 12/3/2008
 Prepared by: mbanda
 Approved on: 12/3/2008
 Approved by: yves

Fin Plan Version: 2008Q1
 Budget Version: C04
 Donor: DGD
 Currency: EUR

Amounts in 1000 EUR

	Status	Fin Mode Budget	TtY-1	Balance	2008				Total	2009 to end	Est. end Proj. Bal.	Est. % exec.
					Q1	Q2	Q3	Q4				
A AMELIORER DE FAÇON DURABLE		4.785,0	63,6	4.721,4	0,0	43,7	145,5	371,9	561,1	4.123,1	37,2	99%
01 Desserte en eau potable		4.532,0	61,7	4.470,3	0,0	43,7	145,5	371,9	561,1	3.872,0	37,2	99%
01 Réalisation des études tech. et	COGEST	380,0	61,7	318,3	0,0	43,7	145,5	131,9	321,1	0,0	-2,8	101%
02 Réhabilitation et renforcement	COGEST	4.152,0	0,0	4.152,0	0,0	0,0	0,0	240,0	240,0	3.872,0	40,0	99%
02 Gestion & maintenance du		105,0	1,9	103,1	0,0	0,0	0,0	0,0	0,0	103,1	0,0	100%
01 Etude et approbation des	COGEST	25,0	0,0	25,0	0,0	0,0	0,0	0,0	0,0	25,0	0,0	100%
02 Formations des membres et	COGEST	40,0	0,0	40,0	0,0	0,0	0,0	0,0	0,0	40,0	0,0	100%
03 Formation technique et	COGEST	40,0	1,9	38,1	0,0	0,0	0,0	0,0	0,0	38,1	0,0	100%
03 Conditions d'hygiène &		148,0	0,0	148,0	0,0	0,0	0,0	0,0	0,0	148,0	0,0	100%
01 Réalisation des études	COGEST	18,0	0,0	18,0	0,0	0,0	0,0	0,0	0,0	18,0	0,0	100%
02 Travaux d'exécution des latrines	COGEST	100,0	0,0	100,0	0,0	0,0	0,0	0,0	0,0	100,0	0,0	100%
03 Campagnes d'hygiène et	COGEST	30,0	0,0	30,0	0,0	0,0	0,0	0,0	0,0	30,0	0,0	100%
Z GENERAL MEANS		819,7	195,2	624,5	59,5	53,9	46,1	77,2	236,8	394,1	-6,4	101%
1 General Means		819,7	195,2	624,5	59,5	53,9	46,1	77,2	236,8	394,1	-6,4	101%
1 Indemnités et honoraires	COGEST	29,3	1,2	28,0	4,2	1,4	0,0	0,0	5,5	0,0	22,5	23%
2 Honoraires secrétaire-comptable	COGEST	36,9	10,6	26,3	3,0	3,0	3,0	3,0	12,1	0,0	14,2	61%
3 Honoraires et charges personnel	COGEST	15,0	0,0	15,0	8,3	8,0	3,6	5,7	25,6	33,5	-44,2	394%
04 Honoraires Technical assistance	REGIE	487,5	129,1	358,4	32,3	32,3	32,3	32,3	129,2	229,2	0,0	100%
05 Véhicule TT - AT	REGIE	25,0	23,9	1,1	0,0	0,0	0,0	0,0	0,0	0,0	1,1	96%
06 Motos	COGEST	25,0	3,7	21,3	0,5	0,5	0,5	0,5	2,0	19,3	0,0	100%
07 Equipement Bureau	COGEST	15,0	11,8	3,2	2,5	0,5	0,0	0,0	3,0	0,2	0,0	100%
	REGIE	596,9	153,1	443,9	32,3	32,3	32,3	61,3	158,2	284,6	1,1	100%
	COGEST	5.007,8	105,7	4.902,1	27,2	65,3	159,4	387,8	639,6	4.232,7	29,8	99%
TOTAL		5.604,7	258,8	5.345,9	59,5	97,6	191,7	449,1	797,8	4.517,3	30,9	99%

Fin Plan Version: 2008Q1
 Budget Version: C04
 Donor: DGD
 Currency: EUR

Prepared on: 12/3/2008
 Prepared by: mbanda
 Approved on: 12/3/2008
 Approved by: yves

Amounts in 1000 EUR

Status	Fin Mode Budget	TtY-1	Balance	2008				Total	2009 to end	Est. end Proj. Bal.	Est. % exec.	
				Q1	Q2	Q3	Q4					
08 Frais transport Directeur	COGEST	25,1	0,0	25,1	4,0	3,5	2,0	2,0	11,5	13,6	0,0	100%
09 Fonctionnement véhicule	COGEST	19,5	3,8	15,7	1,2	1,2	1,2	1,2	4,8	10,9	0,0	100%
10 Fonctionnement bureau et	COGEST	57,0	11,1	45,9	3,5	3,5	3,5	3,5	14,0	31,9	0,0	100%
11 Evaluation mi-parcours et finale	REGIE	50,0	0,0	50,0	0,0	0,0	0,0	20,0	20,0	30,0	0,0	100%
12 Audits financiers	REGIE	24,0	0,0	24,0	0,0	0,0	0,0	6,0	6,0	18,0	0,0	100%
13 Backstopping	REGIE	6,0	0,0	6,0	0,0	0,0	0,0	3,0	3,0	3,0	0,0	100%
14 Solde formulation	REGIE	4,4	0,0	4,4	0,0	0,0	0,0	0,0	0,0	4,4	0,0	100%
15 Remboursement Tva	COGEST	0,0	0,0	-0,0	0,0	0,0	0,0	0,0	0,0	0,0	-0,000000%	
16 Remboursement Tva (REGIE)	REGIE	0,0	0,0	0,0	0,0	0,0	0,0	0,0	0,0	0,0	0,0	0%

REGIE	596,9	153,1	443,9	32,3	32,3	32,3	61,3	158,2	284,6	1,1	100%
COGEST	5.007,8	105,7	4.902,1	27,2	65,3	159,4	387,8	639,6	4.232,7	29,8	99%
TOTAL	5.604,7	258,8	5.345,9	59,5	97,6	191,7	449,1	797,8	4.517,3	30,9	99%

9 CONCLUSIONS

9.1 Activités et Finances

2007 doit être considérée comme une phase de démarrage des activités. En effet dans un projet d'infrastructure de ce type, il est nécessaire de réaliser tout d'abord des études de faisabilité puis des études détaillées avant de passer à la phase de construction proprement dite.

Fin 2007, les études détaillées vont commencer et le devis estimatif des travaux à réaliser va devenir plus précis. Vu la hausse importante et constante du coût de l'énergie et des matières premières (tuyaux PVC, PE, ciment, etc...) il est clair que le budget disponible ne sera sans doute pas suffisant pour réaliser l'ensemble des travaux.

Actuellement, le projet n'enregistre pas de trop gros retard dans le démarrage de ses activités et il espère bien qu'il en sera de même pour l'avenir.

9.2 Critères de suivi

Ils seront revus à l'avenir et affinés par le responsable SUIVI et EVALUATION du projet, engagé en 2008. En première étapes, nous utiliserons les indicateurs objectivement vérifiables tels que définis dans le nouveau cadre logique faisant partie des annexes de la convention de financement de l'UE

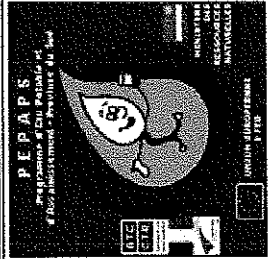
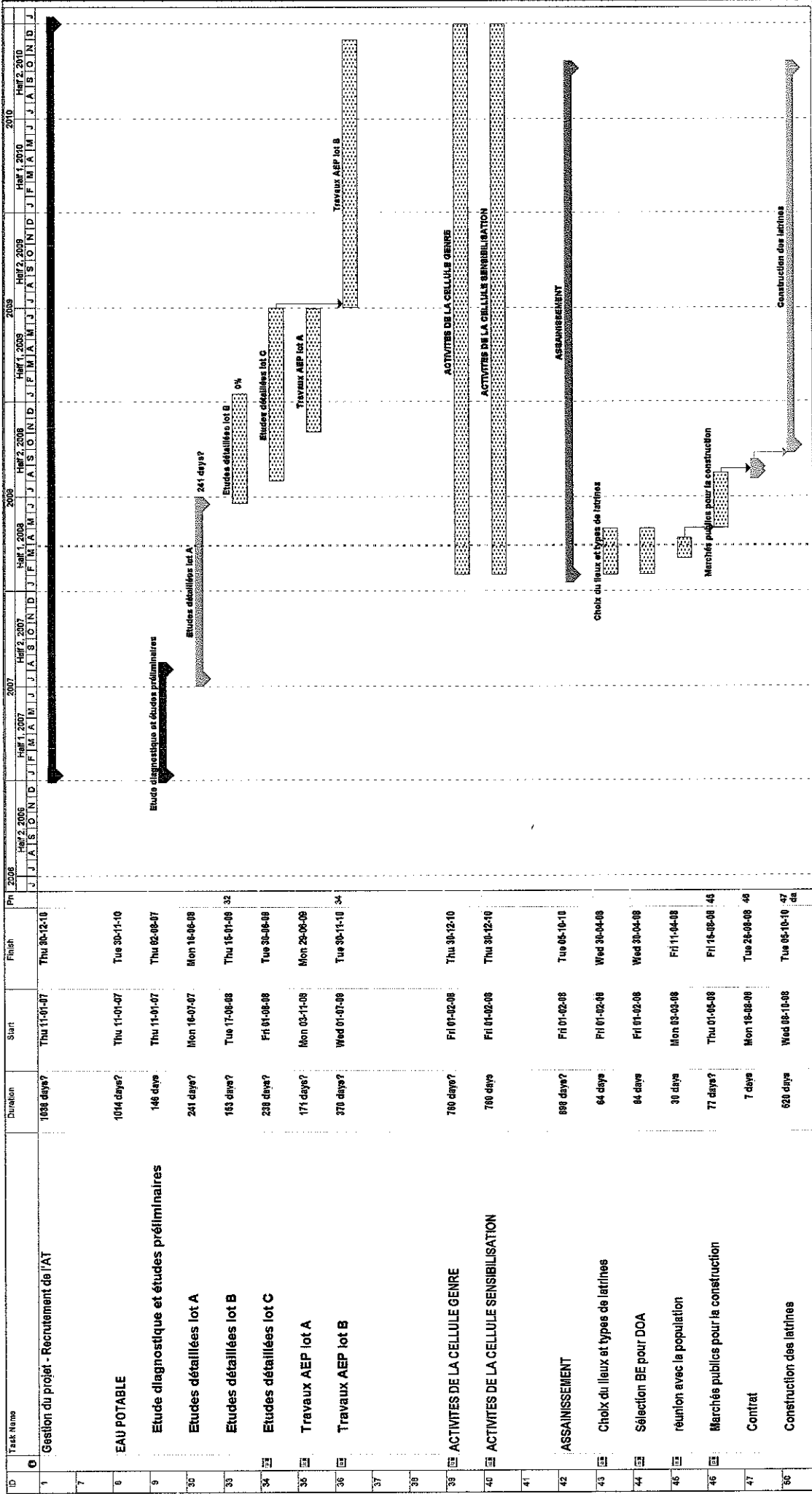
9.3 Avis de la SMCL sur les recommandations

Ce rapport d'activités n'a pas été soumis à l'approbation du Comité de Concertation, car comme mentionné ci-avant, le projet a connu une refonte complète de son cadre logique, et surtout d'une reventilation budgétaire entre la contribution du Royaume de Belgique, de la République du Rwanda et de l'UE suite à la signature de la convention de financement signée le 16/01/2008.

Actuellement la direction du projet et la CTB finalise le budget du contrat de subvention (fonds européens) et devra faire les modifications nécessaires dans le budget belge au niveau du FIT

Une fois le contrat de subvention signé, la direction du projet demandera une réunion du comité de concertation pour avaliser l'ensemble des modifications intervenues par rapport au projet initial, ainsi que le rapport d'activités 2007

ANNEXE 10.2 Planning des activités



ANNEXE 10.4 Check-list EFFICIENCE

L'efficience se réfère à la manière dont les ressources de l'intervention de coopération sont converties au moyen des activités du projet pour atteindre les résultats escomptés.

À remplir par le Projet

1. Données factuelles sur les indicateurs de résultats:	% de réalisation escomptée	% réel de réalisation	différence*
Indicateurs pour le Résultat 1	0	0	0
Indicateurs pour le Résultat 2	0	0	0
Indicateurs pour le Résultat 3	0	0	0

* (% de réalisation escomptée - % réel de réalisation)

2. Réalisation des résultats se référant aux indicateurs	Oui	Non	NA
Ces indicateurs sont-ils formulés de façon 'SMART' ?	<input type="checkbox"/>	<input checked="" type="checkbox"/>	<input type="checkbox"/>
Tous les indicateurs font-ils l'objet d'un suivi?	<input type="checkbox"/>	<input checked="" type="checkbox"/>	<input type="checkbox"/>
Existe-t-il une base de comparaison pour chaque indicateur?	<input type="checkbox"/>	<input checked="" type="checkbox"/>	<input type="checkbox"/>

3. Données factuelles sur les activités:	La mise en oeuvre avance comme prévu	La mise en oeuvre est retardée	La mise en oeuvre a de l'avance	Explication
pour le Résultat 1	<input checked="" type="checkbox"/>			
pour le Résultat 2	<input checked="" type="checkbox"/>			
pour le Résultat 3	<input checked="" type="checkbox"/>			
pour le Résultat 4				
pour le Résultat 5				
pour le Résultat 6				
pour le Résultat 7				

4. Les activités sont mises en oeuvre comme prévu.	<input checked="" type="checkbox"/>	<input type="checkbox"/>	<input type="checkbox"/>
Il faudra plus de temps pour réaliser certaines activités	<input type="checkbox"/>	<input type="checkbox"/>	<input checked="" type="checkbox"/>
Certaines activités peuvent être mises en oeuvre dans un délai plus court	<input type="checkbox"/>	<input type="checkbox"/>	<input checked="" type="checkbox"/>
Tout délai encouru sera rattrapé avant la fin du projet	<input checked="" type="checkbox"/>	<input type="checkbox"/>	<input type="checkbox"/>
Tout écart détecté influencera considérablement l'atteinte des résultats	<input type="checkbox"/>	<input checked="" type="checkbox"/>	<input type="checkbox"/>

5. La qualité générale des activités du projet est jugée:	satisfaisante <input checked="" type="checkbox"/>	suffisante <input type="checkbox"/>	problématique <input type="checkbox"/>
---	---	-------------------------------------	--

6. Les activités contribuent-elles à l'atteinte des résultats planifiés? Dans le cas contraire expliquez pourquoi:	<input checked="" type="checkbox"/>	<input type="checkbox"/>	<input type="checkbox"/>
---	-------------------------------------	--------------------------	--------------------------

7. Est-il possible de planifier les activités de manière plus optimale? Le cas échéant expliquez de quelle manière:	<input type="checkbox"/>	<input checked="" type="checkbox"/>	<input type="checkbox"/>
--	--------------------------	-------------------------------------	--------------------------

8. Données factuelles sur les dépenses:	% du budget total	% du budget annuel	date de la dernière modif.	Explication	% de la programmation financière année X
pour le Résultat 1					
pour le Résultat 2					
pour le Résultat 3					
pour le Résultat 4					
pour le Résultat 5					
pour le Résultat 6					
pour le Résultat 7					
Budget total					

9. Les ressources financières sont gérées comme prévu.	Oui	Non	NA
Certains coûts estimés ne suffisent pas; des ressources suppl. sont nécessaires	<input checked="" type="checkbox"/>	<input type="checkbox"/>	<input type="checkbox"/>
Il reste d'importants moyens financiers; ceux-ci doivent être replanifiés	<input type="checkbox"/>	<input checked="" type="checkbox"/>	<input type="checkbox"/>
Certains risques financiers ont été identifiés par rapport aux dépenses (crédits ...)	<input type="checkbox"/>	<input type="checkbox"/>	<input checked="" type="checkbox"/>
Les risques financiers détectés sont sous contrôle	<input type="checkbox"/>	<input type="checkbox"/>	<input type="checkbox"/>
Les activités pourraient être mises en oeuvre avec moins de moyens financiers	<input type="checkbox"/>	<input checked="" type="checkbox"/>	<input type="checkbox"/>
La contribution du partenaire est respectée en termes financiers	<input checked="" type="checkbox"/>	<input type="checkbox"/>	<input type="checkbox"/>

10. Est-il possible de gérer les ressources financières de façon plus optimale? Le cas échéant, expliquez de quelle manière:	<input type="checkbox"/>	<input checked="" type="checkbox"/>	<input type="checkbox"/>
11. Les ressources humaines sont gérées comme prévu.	<input checked="" type="checkbox"/>	<input type="checkbox"/>	<input type="checkbox"/>
Le personnel du projet est au complet	<input type="checkbox"/>	<input checked="" type="checkbox"/>	<input type="checkbox"/>
Le personnel du projet n'est pas stabilisé	<input type="checkbox"/>	<input checked="" type="checkbox"/>	<input type="checkbox"/>
Le personnel prévu ne suffit pas; des ressources suppl. sont nécessaires	<input checked="" type="checkbox"/>	<input type="checkbox"/>	<input type="checkbox"/>
Certains membres du personnel exécutent des tâches non conformes à leurs description de fonction	<input type="checkbox"/>	<input checked="" type="checkbox"/>	<input type="checkbox"/>
Les activités pourraient être mises en oeuvre avec moins de moyens humains	<input type="checkbox"/>	<input checked="" type="checkbox"/>	<input type="checkbox"/>
Il existe un équilibre femmes/hommes au sein du personnel du projet	<input checked="" type="checkbox"/>	<input type="checkbox"/>	<input type="checkbox"/>
12. Est-il possible de gérer les ressources humaines de manière plus optimale? Le cas échéant, expliquez de quelle manière:	<input type="checkbox"/>	<input checked="" type="checkbox"/>	<input type="checkbox"/>
13. Les biens et les équipements sont gérés comme prévu.	<input checked="" type="checkbox"/>	<input type="checkbox"/>	<input type="checkbox"/>
L'équipement a été inventorié et assuré	<input checked="" type="checkbox"/>	<input type="checkbox"/>	<input type="checkbox"/>
D'importantes quantités de biens ne seront pas utilisées	<input type="checkbox"/>	<input checked="" type="checkbox"/>	<input type="checkbox"/>
Biens et équipement insuffisants; des ressources suppl. sont nécessaires	<input checked="" type="checkbox"/>	<input type="checkbox"/>	<input type="checkbox"/>
Certains équipement ou biens ne sont pas adaptés aux conditions/à une utilisation locales	<input type="checkbox"/>	<input checked="" type="checkbox"/>	<input type="checkbox"/>
14. Est-il possible de gérer les biens et équipements de façon plus optimale? Le cas échéant, expliquez de quelle manière:	<input type="checkbox"/>	<input checked="" type="checkbox"/>	<input type="checkbox"/>
15. La structure organisationnelle du projet est jugée:			
satisfaisante	<input checked="" type="checkbox"/>		
suffisante	<input type="checkbox"/>		
problématique	<input type="checkbox"/>		
17. Tout problème inattendu de planification a-t-il pu être résolu? Le cas échéant, expliquez comment le planning a été adapté:	<input checked="" type="checkbox"/>	<input type="checkbox"/>	<input type="checkbox"/>
16. L'efficacité du projet peut-elle être améliorée? Le cas échéant, expliquez de quelle manière:	<input type="checkbox"/>	<input type="checkbox"/>	<input checked="" type="checkbox"/> (trop tôt)

Enseignements tirés	/
Best practices	/
Recommandations	/

ANNEXE 10.5 Check-list EFFICACITE

L'efficacité évalue si les résultats du projet sont atteints et s'ils contribuent à la réalisation de l'objectif spécifique. Elle vérifie si les changements survenus dans la zone du projet sont attribuables au projet même. Elle évalue également si les bénéficiaires utilisent les résultats apportés par le projet.

À remplir par le Projet		Oui	Non	NA
En ce qui concerne les indicateurs de l'objectif spécifique :				
Existe-t-il des indicateurs pour l'objectif spécifique?		<input checked="" type="checkbox"/>	<input type="checkbox"/>	<input type="checkbox"/>
Les indicateurs de l'objectif spécifique sont-ils SMART ?		<input type="checkbox"/>	<input checked="" type="checkbox"/>	<input type="checkbox"/>
Les indicateurs de l'objectif spécifique font-ils l'objet d'un suivi?		<input type="checkbox"/>	<input checked="" type="checkbox"/>	<input type="checkbox"/>
Existe-t-il une base de comparaison?		<input type="checkbox"/>	<input checked="" type="checkbox"/>	<input type="checkbox"/>
2. Les indicateurs de l'objectif spécifique sont-ils atteints?	% de réalisation escomptée	% réel de réalisation	différence*	
Indicateur 1	0	0	0	
Indicateur 2	0	0	0	
Indicateur 3	0	0	0	
Indicateur 4	0	0	0	
* (% de réalisation escomptée - % réel de réalisation)				
3. L'objectif spécifique sera-t-il réalisé uniquement grâce aux résultats atteints?		<input type="checkbox"/>	<input checked="" type="checkbox"/>	<input type="checkbox"/>
4. Les résultats s'assortissent-ils d'effets secondaires?		<input type="checkbox"/>	<input checked="" type="checkbox"/>	<input type="checkbox"/>
Y a-t-il des effets secondaires; influencent-ils l'objectif spécifique?		<input type="checkbox"/>	<input type="checkbox"/>	<input type="checkbox"/>
de manière positive		<input type="checkbox"/>	<input type="checkbox"/>	<input type="checkbox"/>
de manière négative		<input type="checkbox"/>	<input type="checkbox"/>	<input type="checkbox"/>
5. Des facteurs extérieurs influencent-ils l'objectif spécifique?		<input type="checkbox"/>	<input checked="" type="checkbox"/>	<input type="checkbox"/>
de manière positive		<input type="checkbox"/>	<input type="checkbox"/>	<input type="checkbox"/>
de manière négative		<input type="checkbox"/>	<input type="checkbox"/>	<input type="checkbox"/>
6. Quelles sont les caractéristiques des bénéficiaires impliqués dans le projet? pauvres mieux nantis hommes femmes ... expliquez: <i>populations rurales</i>				
7. Les groupes qui bénéficie(r)nt de l'objectif spécifique sont: intentionnels non intentionnels, ... expliquez:				
8. Les bénéficiaires ont-ils accès aux résultats fournis par le projet?		<input type="checkbox"/>	<input type="checkbox"/>	<input checked="" type="checkbox"/>
Dans le cas contraire, expliquez pourquoi (pour les résultats en question):				
9. Les bénéficiaires utilisent-ils les résultats fournis par le projet?		<input type="checkbox"/>	<input type="checkbox"/>	<input checked="" type="checkbox"/>
Dans le cas contraire, expliquez pourquoi (pour les résultats en question):				
10. Les bénéficiaires sont-ils satisfaits des résultats fournis par le projet?		<input checked="" type="checkbox"/>	<input type="checkbox"/>	<input type="checkbox"/>
Dans le cas contraire, expliquez pourquoi:				
11. L'exécution du projet répond-elle:		<input checked="" type="checkbox"/>	<input type="checkbox"/>	<input type="checkbox"/>
- aux problèmes des bénéficiaires		<input checked="" type="checkbox"/>	<input type="checkbox"/>	<input type="checkbox"/>
- aux priorités des bénéficiaires		<input checked="" type="checkbox"/>	<input type="checkbox"/>	<input type="checkbox"/>
12. Les solutions proposées résolvent-elles les problèmes des bénéficiaires?		<input checked="" type="checkbox"/>	<input type="checkbox"/>	<input type="checkbox"/>
Enseignements tirés	/			
Best practices	/			
Recommandations	/			

ANNEXE 10.6 Check-list Durabilité

La durabilité se réfère à la probabilité de préserver et reproduire les bénéfices d'une intervention de coopération au développement après le retrait de l'aide du donateur

À remplir par le Projet		Oui	Non	NA
1. L'instance partenaire participe-t-elle de manière active à:				
	rapportage	<input checked="" type="checkbox"/>	<input type="checkbox"/>	<input type="checkbox"/>
	prise de décisions	<input checked="" type="checkbox"/>	<input type="checkbox"/>	<input type="checkbox"/>
	planning des activités	<input type="checkbox"/>	<input checked="" type="checkbox"/>	<input type="checkbox"/>
	gestion financière	<input checked="" type="checkbox"/>	<input type="checkbox"/>	<input type="checkbox"/>
	mise en oeuvre du projet	<input checked="" type="checkbox"/>	<input type="checkbox"/>	<input type="checkbox"/>
	monitoring et évaluation	<input checked="" type="checkbox"/>	<input type="checkbox"/>	<input type="checkbox"/>
	gestion des ressources humaines	<input checked="" type="checkbox"/>	<input type="checkbox"/>	<input type="checkbox"/>
	gestion des ressources matérielles	<input type="checkbox"/>	<input checked="" type="checkbox"/>	<input type="checkbox"/>
2. Des ressources et capacités sont-elles mise à disposition pour préserver et reproduire les résultats?				
	Ressources humaines	<input checked="" type="checkbox"/>	<input type="checkbox"/>	<input type="checkbox"/>
	Ressources financières	<input type="checkbox"/>	<input checked="" type="checkbox"/>	<input type="checkbox"/>
	Équipement	<input type="checkbox"/>	<input checked="" type="checkbox"/>	<input type="checkbox"/>
3. L'instance partenaire prend-elle les dispositions requises pour reprendre le projet?				
		<input checked="" type="checkbox"/>	<input checked="" type="checkbox"/>	<input type="checkbox"/>
4. Existe-t-il un plan d'intégration du projet dans l'instance partenaire? Le cas échéant, expliquez.				
		<input type="checkbox"/>	<input checked="" type="checkbox"/>	<input type="checkbox"/>
5. Le projet assure-t-il une formation institutionnelle aux instances partenaires?				
		<input checked="" type="checkbox"/>	<input type="checkbox"/>	<input type="checkbox"/>
6. Le personnel formé reste-t-il en place?				
		<input type="checkbox"/>	<input type="checkbox"/>	<input checked="" type="checkbox"/>
7. Le projet renforce-t-il les capacités des organisations en ce qui concerne?				
	Gestion de systèmes	<input type="checkbox"/>	<input checked="" type="checkbox"/>	<input type="checkbox"/>
	Gestion des processus	<input type="checkbox"/>	<input checked="" type="checkbox"/>	<input type="checkbox"/>
	Transfert de connaissances	<input type="checkbox"/>	<input checked="" type="checkbox"/>	<input type="checkbox"/>
	Networking	<input type="checkbox"/>	<input checked="" type="checkbox"/>	<input type="checkbox"/>
8. Le projet veille-t-il au renforcement nécessaire des capacités des individus en ce qui concerne?				
	Transfert de connaissances	<input checked="" type="checkbox"/>	<input type="checkbox"/>	<input type="checkbox"/>
	Échange d'expériences	<input checked="" type="checkbox"/>	<input type="checkbox"/>	<input type="checkbox"/>
	Échange de valeurs	<input checked="" type="checkbox"/>	<input type="checkbox"/>	<input type="checkbox"/>
	Empowerment	<input type="checkbox"/>	<input checked="" type="checkbox"/>	<input type="checkbox"/>
	Networking	<input type="checkbox"/>	<input checked="" type="checkbox"/>	<input type="checkbox"/>
9. Le projet est-il appuyé par les instances locales suivantes?				
	Instances politiques	<input checked="" type="checkbox"/>	<input type="checkbox"/>	<input type="checkbox"/>
	Instances partenaires	<input checked="" type="checkbox"/>	<input type="checkbox"/>	<input type="checkbox"/>
	Instances de la société civile	<input type="checkbox"/>	<input type="checkbox"/>	<input checked="" type="checkbox"/>
	Instances culturelles (religieuses, ethniques, traditionnelles...)	<input type="checkbox"/>	<input type="checkbox"/>	<input checked="" type="checkbox"/>
10. Les modalités d'aide renforcent-elles la durabilité?				
		<input checked="" type="checkbox"/>	<input type="checkbox"/>	<input type="checkbox"/>
11. Les modalités d'exécution renforcent-elles la durabilité?				
		<input checked="" type="checkbox"/>	<input type="checkbox"/>	<input type="checkbox"/>
12. Le projet contribue-t-il à la durabilité dans les dimensions suivantes?				
	Politique	<input type="checkbox"/>	<input type="checkbox"/>	<input type="checkbox"/>
	Sociale	<input checked="" type="checkbox"/>	<input type="checkbox"/>	<input type="checkbox"/>
	Institutionnelle	<input type="checkbox"/>	<input type="checkbox"/>	<input type="checkbox"/>
	Organisationnelle	<input checked="" type="checkbox"/>	<input type="checkbox"/>	<input type="checkbox"/>
	Culturelle	<input type="checkbox"/>	<input type="checkbox"/>	<input type="checkbox"/>
	Économique	<input type="checkbox"/>	<input type="checkbox"/>	<input type="checkbox"/>
	Technique	<input checked="" type="checkbox"/>	<input type="checkbox"/>	<input type="checkbox"/>
13. Le projet est-il assorti de conditions posées par le donateur? Le cas échéant, ces conditions sont-elles déduites des stratégies				
		<input type="checkbox"/>	<input checked="" type="checkbox"/>	<input type="checkbox"/>
		<input type="checkbox"/>	<input type="checkbox"/>	<input checked="" type="checkbox"/>
14. Le projet respecte-t-il le principe de l'aide déliée?				
		<input checked="" type="checkbox"/>	<input type="checkbox"/>	<input type="checkbox"/>
15. L'instance partenaire respecte-t-elle sa contribution?				
		<input checked="" type="checkbox"/>	<input type="checkbox"/>	<input type="checkbox"/>
Remarques				

ANNEXE 10.8 CADRE LOGIQUE

ANNEXE 10.8 : CADRE LOGIQUE DE L'ACTION MODIFIEE SUITE A LA CONVENTION DE FINANCEMENT DE L' UE

Objectif global			
Contribuer à l'amélioration des conditions de vie des populations rurales			
Objectif spécifique	Indicateurs de l'objectif spécifique	Sources de vérification	Risques et hypothèses
Améliorer de façon durable l'approvisionnement en eau potable et les conditions d'hygiène des populations rurales de 3 Districts (Nyaruguru, Huye, Gisagara) de la Province du Sud	Reconstruction et gestion efficace des réseaux d'AEP (31 réseaux – 350 kms) Diminution après un an d'au moins 30% des maladies d'origine hydrique	Services techniques et administratifs des Districts Statistiques des hôpitaux et dispensaires ruraux	La paix et la stabilité sont assurées

Résultats	Indicateurs de Résultats	Sources de vérification	Risques et hypothèses
R1. La desserte en eau potable est améliorée	<ul style="list-style-type: none"> Reconstruction de 350 kms de systèmes d'AEP 2007 : 0 Km 2008 : 50 km 2009 : 150 km 2010 : 150 km 	Services techniques et administratifs des Districts Rapports d'exécution du projet	La viabilité des systèmes d'AEP est durablement assurée
R2. La maintenance et la gestion des réseaux d'AEP sont améliorées de façon durable	Nombre de réseaux gérés par le privé (31) Nombre de BF fonctionnelle (400)	Contrats signés entre les Districts et les opérateurs privés Rapport mensuel de gestion des opérateurs privés	Les moyens financiers des populations bénéficiaires sont suffisants pour le paiement du service durable de l'eau
R3. Les conditions d'hygiène et d'assainissement sont améliorées	65 latrines publiques construites	Rapports d'exécution du projet	Les organisations bénéficiaires assurent l'entretien des latrines

Activités par Résultat	Moyens	Coûts en Euros et Sources d'information	Risques et hypothèses
<p>1.1. Réalisation des études techniques (520 Km) 2007 : 50 Km 2008 : 250 Km 2009 : 220 Km</p> <p>1.2. et suivi des travaux des réseaux d'AEP 2007 : 0 Km 2008 : 50 Km 2009 : 150 Km 2010 : 150 Km</p>	<p>Direction du Programme appuyée par des bureaux d'études</p>	<p>703.500 € (coût des bureaux d'études) Sources d'information : dossiers techniques, PV réunions de chantier,</p>	<p>Les études confirment la faisabilité</p>
<p>1.3. Reconstruction de réseaux d'AEP (350 km) 2007 : 0 Km 2008 : 50 km 2009 : 150 km 2010 : 150 km</p>	<p>Entreprises</p>	<p>6.729.500 € Sources d'information : PV réunions de chantier, Rapport mensuel d'état d'avancement et PV de réception des travaux</p>	<p>Il existe suffisamment d'entreprises susceptibles de répondre aux appels d'offres qui seront lancés et ces entreprises disposent des moyens humains, matériels et financiers pour réaliser des travaux de qualité</p>

Activités par Résultat	Moyens	Coûts en Euros et Sources d'information	Risques et hypothèses
2.1. Etude et approbation des modalités de gestion des AEP Réalisation 2008	Direction du Programme appuyée par une expertise ponctuelle	<p>40.000 € (coût de l'expertise ponctuelle) Sources d'information : dossiers d'études</p>	Les études confirment la faisabilité et l'acceptabilité des modalités de gestion par les bénéficiaires
2.2. Formation des membres et dirigeants des AUE (2008-2009-2010)	Direction du Programme appuyée par une expertise ponctuelle	<p>64.000 € (coût de l'expertise ponctuelle) 2008 : 5 associations d'UE 2009 : 13 associations d'UE 2010 : 13 associations d'UE Source d'information : liste des personnes ayant suivi les formations, nombre de formation, enquêtes de satisfaction des personnes formées</p> <p>64.000 € (coût de l'expertise ponctuelle) 2008 : 5 opérateurs privés + cadres tech des 3 districts + cadre tech province 2009 : 13 opérateurs privés 2010 : 13 opérateurs privés</p>	Un cadre réglementaire favorable à la délégation du service de l'eau est adopté.
2.3. Formation technique et financière des opérateurs privés, des cadres techniques des Districts et de la Province	Direction du Programme appuyée par une expertise ponctuelle	Source d'information : liste des personnes ayant suivi les formations, nombre de formation, enquêtes de satisfaction des personnes formées	

Résultats	Indicateurs de Résultats	Sources de vérification	Risques et hypothèses
Activités par Résultat	Moyens	Coûts en Euros et Sources d'information	Risques et hypothèses
3.1. Réalisation des études techniques 2008 3.2. Suivi des travaux aux latrines publiques (2008-2010)	Direction du Programme appuyée par une expertise ponctuelle	54.000 € (coût de l'expertise ponctuelle) Réalisation : 2008 Source d'information : dossiers d'études, PV des réunions de chantiers	Un cadre réglementaire relatif à l'établissement et la gestion des latrines publiques est adopté
3.3. Travaux d'exécution des latrines publiques (65) 2008 : construction de 11 latrines 2009 : construction de 27 latrines 2010 : construction de 27 latrines	Entreprises	395.200 € Source d'information : PV de réception des travaux	
3.4. Des campagnes d'hygiène et d'assainissement sont lancées 2008 : sur 5 réseaux 2009 : sur 13 réseaux 2010 : sur 13 réseaux	Direction du Programme appuyée par une expertise ponctuelle	90.000 € (coût de l'expertise ponctuelle) Source d'information : nombre de campagnes lancées, nombre de personnes touchées, contenu des campagnes, enquêtes menées par la Direction du projet	Une formation de base est assurée par les écoles

ANNEXE 10.9 APERCU DES MARCHES PUBLICS

Annexe 10.9 APERCU DES MARCHES PUBLICS DEJA EXECUTES OU A EXECUTER

intitulé	attributaire du marché	montant réel	estimation
Etude diagnostique et études préliminaires d'avant projet	SHER	64 000,00 €	
Contrôle de la qualité de l'eau	Laboratoire de l'UNR	2 000,00 €	
Etudes détaillées des réhabilitations lot A et B	SHER	300 000,00 €	
Etudes détaillées des réhabilitations lot C			
Marché de travaux pour lot A			200 000,00 €
Marché de surveillance des travaux du lot A			2 500 000,00 €
Marché de travaux pour lot B			200 000,00 €
Marché de surveillance des travaux du lot B			3 500 000,00 €
Marché de travaux pour latrines district Nyaruguru			300 000,00 €
Marché de travaux pour latrines district Huye			133 000,00 €
Marché de travaux pour latrines district Gisagara			133 000,00 €
Marché de surveillance pour travaux des latrines			54 000,00 €
Marché public pour formation des gestionnaires			100 000,00 €
Marché public pour formation des techniciens des districts			100 000,00 €

