



Belgische Technische Coöperatie nv  
Coopération Technique Belge sa

## RAPPORT DE SUIVI

### PROJET D'INFRASTRUCTURES SCOLAIRES ET D'EQUIPEMENTS PEDAGOGIQUES – PISEP - - BDI 02 006 -

#### INFORMATIONS DE BASE SUR LE PROJET

Pays	:	Burundi
Secteur et sous –secteur CAD	:	11120
Institution nationale ou régionale chargée de l'exécution	:	Ministère de l'Education Nationale et de la Culture
Agence d'exécution	:	CTB
Nombre d'experts en coopération internationale de la CTB	:	0
Durée de la prestation (selon AS/CS)	:	54 mois
Date de démarrage de la prestation :		
Selon AS/CS	:	30/05/2003
Effective	:	02/10/2003 (1 <sup>er</sup> Comité de Concertation)
Date de clôture de la prestation :		
Selon AS/CS	:	30/11/2007
Estimé	:	30/11/2007
Modalités de gestion de la prestation	:	Cogestion / Régie
Budget total de la prestation	:	1.801.606 EUR (1.709.306 EUR en Cogestion et 92.300 EUR en Régie)
Période couverte par le rapport	:	01/1/2006 – 31/12/2006

Annexes	Oui	Non
1. Résumé des résultats	Cfr Partie 2	
2. Planning d'activités année sous revue		X
3. Planning d'activités année + 1	X	
4. Etat des recettes et dépenses de l'année sous revue	X	
5. Prévisions budgétaires année + 1	X	
6. Taux de déboursement de la prestation	X	
7. Personnel de la prestation	X	
8. Sous-traitance et appels d'offres	X	
9. Equipements	X	
10. Bailleurs de fonds	X	
11. Formations	X	

## PREMIÈRE PARTIE : APPRECIATION

Appréciez la pertinence et la performance de la prestation en utilisant les appréciations suivantes :

- 1. - Très satisfaisant
- 2. - Satisfaisant
- 3. - Non satisfaisant, malgré certains éléments positifs
- 4. - Non satisfaisant
- X. - Sans objet

Inscrivez vos réponses dans la colonne correspondant à votre rôle dans l'exécution de la prestation.

	Responsable national de l'exécution	Responsable CTB de l'exécution
<b>PERTINENCE<sup>1</sup></b> (cf. PRIMA, §70, p.19)		
1. Quelle est la pertinence de la prestation par rapport aux priorités nationales de développement?	<b>1</b>	<b>1</b>
2. Quelle est la pertinence de la prestation par rapport à la politique belge de développement?	-	<b>1</b>
3. Les objectifs de la prestation sont-ils encore pertinents ?	<b>1</b>	<b>1</b>
4. La prestation répond-elle aux besoins des groupes cibles?	<b>1</b>	<b>1</b>
5. En fonction de ses objectifs, la prestation s'appuie-t-elle sur les organes locaux d'exécution appropriés?	<b>1</b>	<b>2</b>

<sup>1</sup> Selon le PRIMA, §70, p.19, il s'agit "d'apprécier si les choix des objectifs, les choix des groupes cibles et des organes locaux d'exécution restent pertinents et cohérents par rapport aux principes généraux relatifs à une aide efficace et efficiente, ainsi que par rapport à l'application des politiques et stratégies locales, régionales, internationales et belges de développement ».

	<b>Responsable national de l'exécution</b>	<b>Responsable CTB de l'exécution</b>
<b>PERFORMANCE<sup>2</sup></b> (PRIMA, §71, pp.19-20)		
1. Les résultats obtenus par la prestation ont-ils contribué à la réalisation de ses objectifs <sup>3</sup> ? (efficacité)	<b>1</b>	<b>1</b>
2. Appréciez la qualité des résultats intermédiaires (efficacité)	<b>1</b>	<b>1</b>
3. Les modalités de gestion de la prestation sont-ils appropriés? (efficacité)	<b>1</b>	<b>1</b>
4. Les ressources de la prestation sont-elles adéquates sur le plan de (efficience) :		
a. Ressources financières?	<b>1</b>	<b>1</b>
b. Ressources humaines ?	<b>1</b>	<b>1</b>
c. Matériel et équipements ?	<b>1</b>	<b>1</b>
5. Les ressources de la prestation sont-elles utilisées efficacement et optimisées pour obtenir les résultats attendus? (efficience)	<b>1</b>	<b>1</b>
6. La prestation est-elle satisfaisante sur le plan coût -efficacité par rapport à des interventions similaires? (efficience)	<b>1</b>	<b>1</b>
7. Sur base du planning d'exécution, appréciez la rapidité d'exécution de la prestation. (respect des délais)	<b>2</b>	<b>2</b>

<sup>2</sup> Selon le PRIMA, §71, pp. 19-20, il convient « d'apprécier et de mesurer les performances convenues dans les phases de préparation selon les 4 critères et les indicateurs établis pendant la formulation. (Les 4 critères sont efficacité, efficience, respect des délais et qualité du personnel).

<sup>3</sup> voir annexe 1 pour plus de détails

*Indiquez votre appréciation globale de la prestation en utilisant les appréciations suivantes:*

- 1** - Très satisfaisant
- 2** - Satisfaisant
- 3** - Non satisfaisant, malgré certains éléments positifs
- 4** - Non satisfaisant
- X** - Sans objet

	<b>Responsable national de l'exécution</b>	<b>Responsable CTB de l'exécution</b>
<b>Appréciation globale de la prestation</b>	<b>2</b>	<b>2</b>

*Expliquez les raisons de votre appréciation, qui peut dépasser le cadre strict des critères de pertinence et de performance ci-dessus et être différentes de la notation donnée pour ceux-ci.*  
**(1 page max)**

**Pertinence :**

La prestation est tout à fait pertinente par rapport aux besoins et aux stratégies du pays relatif à la gratuité de l'enseignement de base.

**Performance :**

Les résultats : 1 : dix collèges communaux sont dotés d'infrastructures scolaires complémentaires et 2 : les équipements pédagogiques prioritaires sont fournis et distribués ont été atteints d'une manière efficace et ; pour le résultat 3 : neuf écoles primaires sont construites et équipées, activité programmée conséquemment à l'échange de lettre du 25 avril 2006 relative à la prolongation du Projet, les mécanismes d'exécution sont encourus.

<b>Responsable national de l'exécution</b>	<b>Responsable CTB de l'exécution</b>
<b>Tharcisse NCAMUMIKANI, Directeur d'Intervention</b>	<b>Séraphine NTAHONICAYE, Déléguée à la Cogestion</b>

## DEUXIÈME PARTIE : RESUME DES ACTIVITES

**1. En partant des Résultats Intermédiaires de la prestation (RI), listez les principales activités et réalisations de la prestation par rapport à ses objectifs et au plan d'activités de l'année sous revue (+ commentaires).**

*Reprendre la réponse à la question 1 du rapport d'exécution ou les résumer s'il y a eu plusieurs rapports d'exécution concernant l'année sous revue.*

3 pages max.

Résultats	Indicateurs	Etat de réalisation au 31/12/2006
<u>Objectif spécifique:</u>  L'amélioration de l'enseignement au niveau des écoles primaires et de 10 collèges communaux.	- Nombre d'élèves scolarisés aux dix collèges communaux agrandis et neuf nouvelles écoles primaires construites - Nombre de collèges et d'écoles équipés	- 5.500 élèves des collèges communaux bénéficiaires des nouvelles infrastructures - De 150 à 370 collèges équipés selon l'équipement pédagogique considéré
<u>R I. 1.</u>  Dix collèges communaux sont dotés d'infrastructures scolaires complémentaires	Nombre d'infrastructures construites	Le taux moyen de réalisation sur le total des infrastructures à réaliser est de 144%
<u>R.1.1: A 01 01</u>  Préparation des cahiers des charges	Terminé	Terminé à 100%
<u>R.1. 2 : A 01 02</u>  Attribution des différents marchés	Terminé	Terminé à 100%
<u>R.1 .3 : A 01 03</u>  Mobilisation de la participation de la population	En général, les apports locaux promis n'ont pas pu être collectés	

<u>R.1. 4 : A.01.04</u> Exécution des travaux de construction	<ol style="list-style-type: none"> <li>1) CC Bubanza : Terminé.</li> <li>2) CC Kinama : Terminé</li> <li>3) LC Buganda : Terminé.</li> <li>4) CC Buyengero : Terminé.</li> <li>5) CC Cendajuru : Terminé.</li> <li>6) CC Murago : Terminé</li> <li>7) CC Nyanza Lac : Terminé.</li> <li>8) CC Mabanda : Terminé.</li> <li>9) CC Kinyinya : Terminé.</li> <li>10) LTC Ruyigi : Terminé (Achévé par une seconde entreprise).</li> </ol>	Terminé à 100%
<u>R.1. 5 : A 01 05</u> Suivi de l'exécution des travaux	Assuré par le bureau BETRACO : visites de suivi, rapport mensuel et contrôle des factures	Exécuté à 100%
<u>RI.2.</u> Les équipements pédagogiques prioritaires sont fournis et utilisés	Quantité d'équipements pédagogiques fournis	Le taux moyen de réalisation sur le total des équipements pédagogiques est de 107%
<u>R.2.1 : A 02 01</u> Fourniture de matériel pédagogique à 1.000 écoles primaires	Activité annulée car réalisée par un autre bailleur (CRE de la Banque Mondiale) Budget réaffecté à l'activité A.1.4 (cfr. Comité de concertation du 03/05/2004)	
<u>R.2.2 : A 02 02</u> Fourniture de livres de français et documents de chimie	Livres réceptionnés et distribués (selon liste des 200 collèges établie) via les Directions Provinciales. Des contrôles ont été effectués pour vérifier la bonne réception dans les collèges.	Exécuté à 100%
<u>R.2.3: A 02 03</u> Fourniture de dictionnaires de français et documents de chimie	Dictionnaires, encyclopédies et livres de chimie réceptionnés et distribués dans les 280 collèges, via les Directions Provinciales.	Exécuté à 100%
<u>R.2.4 : A 02 04</u> Fourniture de matériaux de chimie à 150 collèges communaux	Les kits de produits et équipements de chimie ont été réceptionnés et distribués.	Exécuté à 100%
<u>R.2.5 : A 02 05</u> Formation des professeurs de chimie	Les 4 formations régionales ont été effectuées avec les conseillers du BEPES.	Exécuté à 100%

<u>R.2.6: A 02 06</u> Fourniture des ballons de sport à 370 collèges communaux (Activité supplémentaire non prévue au DTF)	Le marché a été attribué	Les ballons ont été distribués aux 370 collèges communaux
<u>R.3.1: A 03 01</u> Consultance pour l'adaptation des dossiers techniques et préparation des cahiers de charge pour la construction de neuf écoles primaires	Production d'un dossier technique complet d'appel d'offres pour la construction de 9 écoles primaires	Le dossier technique d'appel d'offres pour la construction de 9 écoles primaires est disponible et est prêt à être publié
<u>R.3.2: A 03 02</u> Travaux de construction de neuf écoles primaires	Construction de 9 écoles primaires	Pas encore démarré
<u>R.3. 3: A 03 03</u> Fourniture des équipements mobiliers pour neuf écoles primaires	Fourniture des équipements mobiliers pour neuf écoles primaires	Pas encore démarré
<u>R.3. 4: A 03 04</u> Consultance pour le suivi de l'exécution des travaux	Suivi des travaux de construction de neuf écoles primaires	Pas encore démarré

### **Commentaires :**

Seules les activités liées à l'échange de lettre du 5 avril 2006 relative à la prolongation de la Convention Spécifique sont en cours : A 03 : Construction et équipement de neuf écoles primaires , les autres activités ont été clôturées et ont fait objet d'un rapport final approuvé par le Comité de Concertation. Le dossier technique d'appel d'offres pour la construction de neuf écoles primaires est prêt.

Les activités préalables suivantes ont été réalisées :

- Réapprovisionnement des comptes du Projet.
- Identification et visite des sites où seront construites les neuf écoles primaires : ce travail nous a beaucoup pris de temps parce que sur la plupart des sites il y avait des conflits fonciers qui ont dû être traités plusieurs fois.

**2. Commentez éventuellement les principales recettes et dépenses de la prestation ayant un impact sur la question ci-dessus, par rapport aux prévisions budgétaires de l'année sous revue.**

*Reprendre la réponse à la question 3 du rapport d'exécution ou les résumer s'il y a eu plusieurs rapports d'exécution concernant l'année sous revue.*

Le budget consacré aux constructions des dix collèges communaux était très fortement sous-estimé, il a été quasiment triplé par une contribution complémentaire du FBBR.

**3. Quels sont les principaux mécanismes et activités d'appropriation mis en œuvre par la prestation dans l'année sous revue ?**

Sans objet.



## TROISIEME PARTIE : COMMENTAIRES ET ANALYSES

### **1. Quels sont les problèmes et questions majeurs influençant l'exécution de la prestation?**

*Reprendre la réponse à la question 2 du rapport d'exécution ou les résumer s'il y a eu plusieurs rapports d'exécution concernant l'année sous revue.*

#### R1 : Infrastructures

Le financement du projet était constitué de reliquats d'anciens projets qui avaient été suspendus mais réaffectés dans le cadre de la relance de la coopération. Le montant initialement alloué à ce projet (partie cogestion) est de 756.606,59 EUR dont spécifiquement 315.000 Euros destinés aux travaux de construction et le reste pour les équipements pédagogiques.

Pour les travaux de construction en particulier, le budget s'est avéré insuffisant pour couvrir tous les besoins en infrastructures qui avaient été identifiés aux écoles ciblées.

Cette situation a été aggravée par le fait de l'inflation, ce qui a rendu plus cher les matériaux de construction. En vue de réaliser l'entièreté de son programme, la direction du projet a soumis ces questions au comité de concertation du projet qui a accepté de demander un budget complémentaire de 750 millions de francs burundais au FBBR, qui a été accordé par le FBBR le 26/03/2004. De cette manière, le budget consacré aux infrastructures a été quasiment triplé. Il faut toutefois noter que ce budget complémentaire a aussi permis d'effectuer les travaux avec un standard de qualité plus élevé qu'initialement prévu (châssis et toitures métalliques) et dans certains cas d'effectuer des travaux supplémentaires jugés nécessaires (protections, évacuation des eaux, latrines, terrains de sport dans un collège).

Un problème particulier concerne un chantier, le Lycée Technique Communal de Ruyigi, qui a été abandonné par l'entrepreneur attributaire (ETAMCO) avant les travaux de finition. Malgré une mise en demeure adressée à l'exécutant, ce dernier n'a fait aucun effort pour achever le chantier. Nous avons donc été obligés d'appliquer des pénalités de retard et avons procédé à la résiliation de son contrat conformément à la loi. Nous avons demandé au bureau de surveillance d'évaluer les travaux restants à exécuter qui ont été attribués par appel d'offres restreint à une autre entreprise.

Le décompte par rapport à l'entreprise initiale se résume comme suit :

	Total contrat (avenant compris)	107.737.075
(1)	Décompte final des travaux réalisés	90.851.085
(2)	Décomptes précédents (déjà facturés)	73.704.012
(3)	Solde de l'avance de démarrage à rembourser	4.747.802
(4)	Solde des retenues de garantie (sur l'état d'avancement)	1.714.707
(5)	Pénalités de retard (5% du marché)	5.386.854
	Solde disponible = (1) - (2) - (3) - (4) - (5)	5.297.711

Etant donné que l'entreprise ETAMCO n'a jamais accepté l'application des pénalités sur le décompte final des travaux qu'il avait réalisés, le solde disponible est resté bloqué sur le compte du projet.

D'autre part, au moment du démarrage de l'achèvement des travaux par la nouvelle entreprise, une série de plaintes se sont manifestées de la part de la main d'œuvre locale engagée par ETAMCO et des fournisseurs de cette entreprise. Selon ces derniers, ETAMCO aurait des dettes à leur égard (qui s'élèveraient à un total de 9.915.485 BIF).

La situation s'est aggravée, au point que les fournisseurs et la main d'œuvre qui n'avaient pas été payés par ETAMCO ont à plusieurs reprises entravé les travaux de finition par le nouvel entrepreneur.

Cette main d'œuvre n'ayant aucun lien contractuel avec le projet, la direction de l'intervention a recommandé qu'ils adressent une plainte judiciaire au tribunal de grande instance de Ruyigi contre l'entreprise qui l'a employée. Dans l'attente d'une résolution de ce litige par les autorités compétentes du Burundi, le projet se doit de geler le montant disponible page max.

Identifier et s'accorder aux sites où seront construites les neuf écoles primaires a pris beaucoup de temps et certains conflits ont dû être réglés très lentement par l'Administration.

## **2. Quels sont les causes des écarts par rapport au calendrier prévu et aux résultats attendus ?**

Hormis l'activité relative au matériel didactique pour l'enseignement primaire qui n'a pas été réalisée vu que le matériel était fourni par un autre bailleur (projet CRE financé par la Banque Mondiale), les écarts par rapport aux résultats attendus ont été positifs car plus d'infrastructures et d'équipements pédagogiques ont été réalisés que prévus.

Quant à l'activité concernant la mobilisation de la participation de la population locale pour les travaux, celle-ci n'a pas pu être collectée malgré les engagements écrits des administrateurs communaux. Les entreprises ont dû exécuter la totalité des travaux sans cette contribution locale. Pour des raisons de responsabilité de l'entrepreneur vis-à-vis de la qualité des matériaux et de l'ouvrage, cette situation permet quoi qu'il en soit plus de clarté dans le contrôle des travaux réalisés.

A ce qui concerne la construction de neuf écoles primaires, les principales causes des retards sont liées aux difficultés de disponibilité des sites où seront construites les écoles primaires.

## **3. Comment peut-on résoudre les problèmes ou écarts identifiés ici plus haut? Exposez la/les mesure(s) recommandée(s). Précisez qui devrait être chargé de les appliquer. Indiquez aussi, approximativement, le délai d'exécution et les ressources nécessaires à l'exécution de ces mesures.**

Pour le retard lié à la programmation des activités pour la construction de neuf écoles primaires, la direction du projet a décidé de raccourcir les délais d'exécution pour les autres activités. Le délai de construction de neuf écoles primaires sera de 6 mois au lieu de 9 prévu par le Dossier Technique et Financier

#### **4. Les hypothèses de départ sont elles encore pertinentes ?**

- Mise à disposition de terrains acceptables : effectivement cette hypothèse était relativement critique : 3 terrains (2 de la province de Kayanza et 1 de Bubanza) sur les 9 devant recevoir les nouvelles écoles primaires ont posés des problèmes qui ont pris du temps à être résolus : dans un cas, des pistes des accès ont été tracées par la population, dans un autre cas, l'administration locale a réglé les conflits par indemnisation des propriétaires, enfin dans le 3<sup>e</sup> cas, un autre terrain a été attribué.
- Mise à disposition des instituteurs : cette hypothèse ne devrait pas poser de problème, mais sera constatée après les travaux.
- Situation sécuritaire : aucun problème à ce niveau actuellement.
- Taux de change : le budget étant fixé en Euros, la dépréciation du franc burundais ne pénalise pas le budget.

#### **5. Les indicateurs de la prestation sont-ils encore valides ?**

Les indicateurs correspondant aux résultats intermédiaires restent valides.

#### **6. Quels sont les facteurs ayant influencé la réalisation de la prestation? Parmi ceux-ci, y a t il eu des faits nouveaux, non prévus préalablement et susceptibles de modifier la prestation ?**

Sans objet.

#### **7. Quelle est l'opinion des groupes cibles sur le projet?**

De manière générale, les groupes cibles perçoivent la prestation comme une bonne intervention qui leur est profitable. Toutefois, ils ne sont pas entièrement satisfaits et ils demandent toujours quelque chose de plus. Alors que le budget du projet ne permettait pas l'acquisition d'équipements mobiliers des écoles construites ( pour les collèges communaux), les populations bénéficiaires ont considéré cela comme une insuffisance.

Comme effet indirect du projet, on peut noter que les populations locales autour des écoles cibles bénéficient aux activités rémunérées de construction, ce qui améliore dans une certaine mesure leur pouvoir d'achat. De même, la fourniture d'équipements pédagogiques comme les livres en valisettes, les produits chimiques et le matériel de labo livré en armoire transportable, a également procuré du travail à quelques artisans et commerçants de Bujumbura.

Pour la construction des neuf écoles primaires, l'opinion des groupes cibles sera perçu ultérieurement.

#### **8. Si la prestation a été évaluée, comment les recommandations ont-elles été prises en compte?**

Une mission d'évaluation technique du volet construction a été menée par l'architecte Eric De Roover en septembre 2005.

Cette évaluation a mis en évidence les éléments suivants :

- Le coût global et par type de bâtiment des infrastructures construites est tout à fait raisonnable. En revanche, certains prix unitaires présentent des anomalies, et des écarts extrêmes entre les prix unitaires peuvent être révélateurs d'éléments spéculatifs.

- Les DAO devraient être beaucoup plus précis dans les plans, les spécifications techniques et le métré. Des analyses plus approfondies des offres devraient être faites avant l'attribution du marché.

Il n'y a pas eu d'évaluation pour le volet équipements pédagogiques.

En ce qui concerne la construction de neuf écoles primaires, il est prévue une évaluation à mi parcours.

### **9. Quelles sont les principales réussites de la prestation ?**

La prestation est réalisée de façon efficace et efficiente.( cfr deuxième partie point 1). Elle est bien perçue par les bénéficiaires et répond entièrement à la politique du gouvernement en matière de scolarité particulièrement la gratuité de l'enseignement de base. Toutefois, pour les collèges communaux, ceux-ci ont noté quelques insuffisances, notamment le manque de fournitures en équipements mobiliers dans les salles de classes à l'instar de ceux fournis dans le Fonds Belgo Burundais de Réemploi.

### **10. Quelles recommandations faites-vous pour la suite à donner à la prestation?**

Le délai de la Convention Spécifique liée à la prestation est court en rapport avec les activités prévues. En effet, dans le genre d'activités prévues (construction) il est toujours prévu des retenues de bonne fin à rembourser une année après l'exécution des travaux. Etant donné que les activités de construction se clôtureront en novembre 2007, les retenues de bonne fin seront libérés au plus tôt en novembre 2008. Il faudra prévoir la prolongation de la Convention Spécifique jusqu'en décembre 2008 pour être en ordre administratif de libérer les retenues de bonne fin.

<b>Responsable national de l'exécution</b>	<b>Responsable CTB de l'exécution</b>
<b>Tharcisse NCAMUMIKANI, Directeur d'Intervention</b>	<b>Séraphine NTAHONICAYE, Déléguée à la Cogestion</b>

**QUATRIEME PARTIE. ANNEXES.**

ANNEXE 1. Résumé des résultats

ANNEXE 2. Planning d'activités année sous revue

ANNEXE 3. Planning d'activités année + 1

ANNEXE 4. Etat des recettes et dépenses de l'année sous revue

ANNEXE 5. Prévisions budgétaires année + 1

ANNEXE 6. Taux de déboursement de la prestation

ANNEXE 7. Personnel de la prestation

ANNEXE 8. Sous-traitance et appels d'offres

ANNEXE 9. Equipements

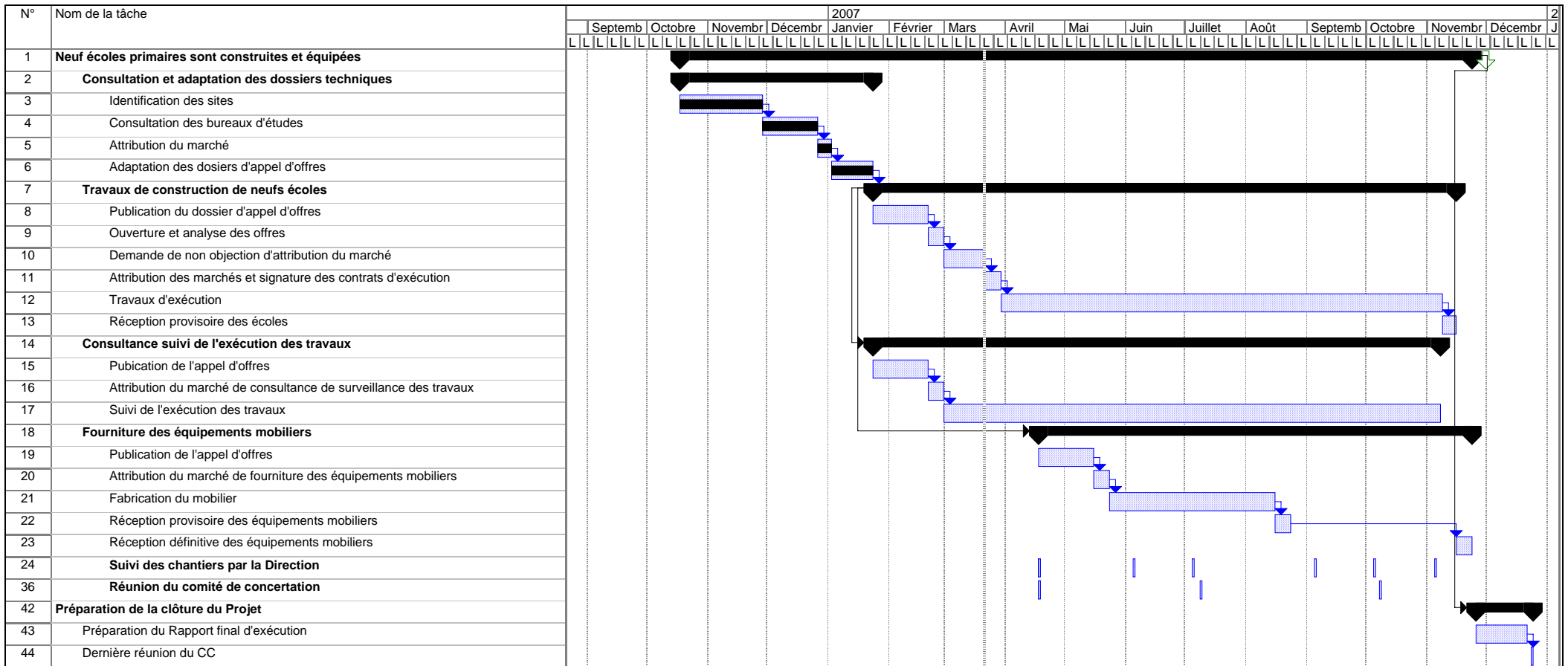
ANNEXE 10. Interventions des Bailleurs de fonds

## **ANNEXE 1. Résumé des résultats et des activités**

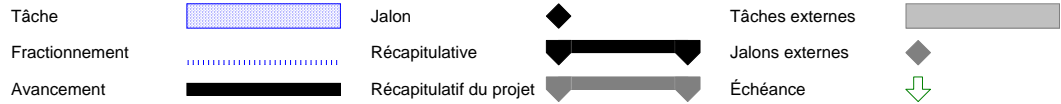
**Cfr : deuxième partie : résumé des activités**

**ANNEXE 3 : Planning d'activités de l'année +1.**

**MS PROJECT**



PISEP:IPISERANNING PREVISIONNE  
Date : Mer 21/03/07





**ANNEXE 4: ETAT DES DEPENSES DE L'ANNEE SOUS REVUE**

**+ ANNEXE 6. Taux de déboursement de la prestation**

**FIT**

# Budget vs Actuals (Year to Month) of BDI/02/006

Project Title : **Projet d'Infrastructures Scolaires et d'Equipements Pédagogiques (PISEP)**

Budget Version: **E01**

Currency : **EUR**

Year to month : 31/12/2006

YtM : **Report includes all closed transactions until the end date of the chosen closing**

	Status	Fin Mode	Amount	Start to 2005	Expenses 2006	Total	Balance	% Exec
<b>A L'ENSEIGNEMENT AU NIVEAU DES ÉCOLES PRIMAIRES ET DE</b>			1.682.500,00	0,00	<b>752.052,98</b>	752.052,98	930.447,02	<b>45%</b>
<b>01 Dix collèges communaux sont dotées d'infrastructures</b>			402.399,99	0,00	<b>411.608,01</b>	411.608,01	-9.208,02	<b>102%</b>
01 Consultance Préparation cahiers de charges		COGES	0,01	0,00	<b>0,00</b>	0,00	0,01	0%
02 Consultance attribution des travaux		COGES	0,01	0,00	<b>0,00</b>	0,00	0,01	0%
04 Consultance Suivi de l'exécution des travaux		COGES	384.400,00	0,00	<b>387.574,75</b>	387.574,75	-3.174,75	101%
05 Exécution des travaux de construction		COGES	17.999,97	0,00	<b>24.033,26</b>	24.033,26	-6.033,29	134%
<b>02 Les équipements pédagogiques prioritaires sont fournis</b>			346.600,01	0,00	<b>339.713,34</b>	339.713,34	6.886,67	<b>98%</b>
01 Fourniture de matériel pédagogique à 1.000 écoles		COGES	0,01	0,00	<b>0,00</b>	0,00	0,01	0%
02 Fourniture de livres de français à 200 collèges communaux		COGES	213.800,00	0,00	<b>213.697,33</b>	213.697,33	102,67	100%
03 Fourniture de dictionnaires de français et documents de		COGES	28.400,00	0,00	<b>29.612,02</b>	29.612,02	-1.212,02	104%
04 Fourniture de matériel de chimie à 150 collèges		COGES	46.800,00	0,00	<b>49.889,60</b>	49.889,60	-3.089,60	107%
05 Formation des professeurs de chimie		COGES	21.000,00	0,00	<b>10.855,67</b>	10.855,67	10.144,33	52%
06 Fourniture de ballons de sport à 370 collèges communaux		COGES	36.600,00	0,00	<b>35.658,72</b>	35.658,72	941,28	97%
<b>03 Neuf nouvelles écoles primaires sont construites et</b>			933.500,00	0,00	<b>731,63</b>	731,63	932.768,37	<b>0%</b>
01 Consultance adaptation des dossiers techniques et		COGES	10.000,00	0,00	<b>731,63</b>	731,63	9.268,37	7%
02 Travaux de construction de neuf écoles primaires		COGES	760.500,00	0,00	<b>0,00</b>	0,00	760.500,00	0%
03 Fourniture des équipements mobiliers pour neuf écoles		COGES	139.500,00	0,00	<b>0,00</b>	0,00	139.500,00	0%
04 Cosnultance suivi de l'exécution des travaux		COGES	23.500,00	0,00	<b>0,00</b>	0,00	23.500,00	0%
<b>Z GENERAL MEANS</b>			119.106,00	0,00	<b>43.561,11</b>	43.561,11	75.544,89	<b>37%</b>
<b>1 Frais généraux de suivi</b>			119.106,00	0,00	<b>43.561,11</b>	43.561,11	75.544,89	<b>37%</b>
1 Frais de fonctionnement de la cellule du projet		COGES	26.806,00	0,00	<b>9.901,77</b>	9.901,77	16.904,23	37%
2 Délégué à la Cogestion		REGIE	48.000,00	0,00	<b>26.591,00</b>	26.591,00	21.409,00	55%
		REGIE	92.300,00	0,00	<b>33.659,34</b>	33.659,34	58.640,66	36%
		COGEST	1.709.306,00	0,00	<b>761.954,75</b>	761.954,75	947.351,25	45%
		<b>TOTAL</b>	<b>1.801.606,00</b>	<b>0,00</b>	<b>795.614,09</b>	795.614,09	1.005.991,91	<b>44%</b>

## Budget vs Actuals (Year to Month) of BDI/02/006

Project Title : **Projet d'Infrastructures Scolaires et d'Equipements Pédagogiques (PISEP)**

Budget Version: **E01**

Currency : EUR Year to month : 31/12/2006

YtM : **Report includes all closed transactions until the end date of the chosen closing**

	Status	Fin Mode	Amount	Start to 2005	Expenses 2006	Total	Balance	% Exec
03 Missions d'expertise technique CTB		REGIE	33.300,00	0,00	<b>6.658,41</b>	6.658,41	26.641,59	20%
04 Réunions comité de concertation		REGIE	3.000,00	0,00	<b>0,00</b>	0,00	3.000,00	0%
05 Un(e) secrétaire-comptable		REGIE	8.000,00	0,00	<b>409,93</b>	409,93	7.590,07	5%

<b>REGIE</b>	92.300,00	0,00	<b>33.659,34</b>	33.659,34	58.640,66	36%
<b>COGEST</b>	1.709.306,00	0,00	<b>761.954,75</b>	761.954,75	947.351,25	45%
<b>TOTAL</b>	1.801.606,00	0,00	<b>795.614,09</b>	795.614,09	1.005.991,91	44%

**ANNEXE 5 : Prévisions budgétaires année + 1**

# Financial Planning of BDI/02/006

Fin Plan Version: **2007Q1**  
 Budget Version: **D01**  
 Donor: **DGD**  
 Currency: **EUR**

Prepared on: **7/2/2007**  
 Prepared by: **godefroid**  
 Approved on: **13/2/2007**  
 Approved by: **seraphinedir**

## Amounts in 1000 EUR

Status	Fin Mode Budget	TtY-1	Balance	2007					2008 to end	Est. end Proj. Bal.	Est. % exec.	
				Q1	Q2	Q3	Q4	Total				
<b>A L'ENSEIGNEMENT AU NIVEAU DES</b>		1.682,5	752,1	930,5	2,2	276,7	373,9	229,9	882,7	45,0	2,8	100%
<b>01 Dix collèges communaux sont</b>		402,4	411,6	-9,2	0,0	0,0	0,0	0,0	0,0	0,0	-9,2	102%
01 Consultance Préparation cahiers	COGEST	0,0	0,0	0,0	0,0	0,0	0,0	0,0	0,0	0,0	0,0	0%
02 Consultance attribution des	COGEST	0,0	0,0	0,0	0,0	0,0	0,0	0,0	0,0	0,0	0,0	0%
04 Consultance Suivi de l'exécution	COGEST	384,4	387,6	-3,2	0,0	0,0	0,0	0,0	0,0	0,0	-3,2	101%
05 Exécution des travaux de	COGEST	18,0	24,0	-6,0	0,0	0,0	0,0	0,0	0,0	0,0	-6,0	134%
<b>02 Les équipements pédagogiques</b>		346,6	339,7	6,9	0,0	0,0	0,0	0,0	0,0	0,0	6,9	98%
01 Fourniture de matériel	COGEST	0,0	0,0	0,0	0,0	0,0	0,0	0,0	0,0	0,0	0,0	0%
02 Fourniture de livres de français à	COGEST	213,8	213,7	0,1	0,0	0,0	0,0	0,0	0,0	0,0	0,1	100%
03 Fourniture de dictionnaires de	COGEST	28,4	29,6	-1,2	0,0	0,0	0,0	0,0	0,0	0,0	-1,2	104%
04 Fourniture de matériel de chimie	COGEST	46,8	49,9	-3,1	0,0	0,0	0,0	0,0	0,0	0,0	-3,1	107%
05 Formation des professeurs de	COGEST	21,0	10,9	10,1	0,0	0,0	0,0	0,0	0,0	0,0	10,1	52%
06 Fourniture de ballons de sport à	COGEST	36,6	35,7	0,9	0,0	0,0	0,0	0,0	0,0	0,0	0,9	97%
<b>03 Neuf nouvelles écoles primaires</b>		933,5	0,7	932,8	2,2	276,7	373,9	229,9	882,7	45,0	5,1	99%
01 Consultance adaptation des	COGEST	10,0	0,7	9,3	2,2	2,0	0,0	0,0	4,2	0,0	5,1	49%
02 Travaux de construction de neuf	COGEST	760,5	0,0	760,5	0,0	228,2	273,8	220,5	722,5	38,0	0,0	100%
03 Fourniture des équipements	COGEST	139,5	0,0	139,5	0,0	41,9	90,7	0,0	132,5	7,0	0,0	100%
04 Cosnultance suivi de l'exécution	COGEST	23,5	0,0	23,5	0,0	4,7	9,4	9,4	23,5	0,0	0,0	100%
<b>Z GENERAL MEANS</b>		119,1	43,6	75,5	9,1	12,1	10,1	16,1	47,4	27,6	0,6	99%
<b>1 Frais généraux de suivi</b>		119,1	43,6	75,5	9,1	12,1	10,1	16,1	47,4	27,6	0,6	99%
1 Frais de fonctionnement de la	COGEST	26,8	9,9	16,9	3,6	3,6	3,6	3,6	14,4	2,0	0,6	98%
2 Délégué à la Cogestion	REGIE	48,0	26,6	21,4	4,0	4,0	4,0	4,0	16,0	5,4	0,0	100%
	REGIE	92,3	33,7	58,6	5,5	8,5	6,5	12,5	33,0	25,6	0,1	100%
	COGEST	1.709,3	762,0	947,4	5,7	280,3	377,5	233,5	897,0	47,0	3,3	100%
	<b>TOTAL</b>	<b>1.801,6</b>	<b>795,6</b>	<b>1.006,0</b>	<b>11,2</b>	<b>288,8</b>	<b>384,0</b>	<b>246,0</b>	<b>930,0</b>	<b>72,6</b>	<b>3,4</b>	<b>100%</b>

# Financial Planning of BDI/02/006

**Fin Plan Version:** 2007Q1  
**Budget Version:** D01  
 Donor: DGD  
 Currency: EUR

Prepared on: 7/2/2007  
 Prepared by: godefroid  
 Approved on: 13/2/2007  
 Approved by: seraphinedir

## Amounts in 1000 EUR

Status	Fin Mode Budget	TtY-1	Balance	2007						2008 to end	Est. end Proj. Bal.	Est. % exec.
				Q1	Q2	Q3	Q4	Total				
03 Missions d'expertise technique	REGIE	33,3	6,7	26,6	0,0	3,0	0,0	6,0	9,0	17,6	0,0	100%
04 Réunions comité de concertation	REGIE	3,0	0,0	3,0	0,0	0,0	1,0	1,0	2,0	1,0	0,0	100%
05 Un(e) secrétaire-comptable	REGIE	8,0	0,4	7,6	1,5	1,5	1,5	1,5	6,0	1,6	0,0	100%

<b>REGIE</b>	92,3	33,7	58,6	5,5	8,5	6,5	12,5	33,0	25,6	0,1	100%
<b>COGEST</b>	1.709,3	762,0	947,4	5,7	280,3	377,5	233,5	897,0	47,0	3,3	100%
<b>TOTAL</b>	1.801,6	795,6	1.006,0	11,2	288,8	384,0	246,0	930,0	72,6	3,4	100%

### ANNEXE 7. Personnel de la prestation

Type de personnel (titre, nom et genre)	Durée de recrutement (date début et fin)	Commentaires ( délais de recrutement, pertinence de la fonction ou du profil...)
<p><u>1. Personnel national mis à disposition par le Pays Partenaire</u></p> <p>Samuel NZOKIRANTEVYE, Conseiller au Cabinet du Ministre de l'Education Nationale, Directeur d'Intervention</p> <p>Adolphe WAKANA puis Jean-Marie RURANKIRIZA, cadres du Ministère de l'Education Nationale</p> <p>Tharcisse NCAMUMIKANI Conseiller au Cabinet du Ministre de l'Education Nationale, Directeur d'Intervention</p>	<p>Du 30 mai 2003 au 25 novembre 2005</p> <p>Quelques appuis ponctuels pour le volet équipements pédagogiques</p> <p>Du 25 novembre 2005 à aujourd'hui</p>	
<p><u>2. Personnel d'appui recruté localement</u></p> <p>Godefroid BIGIRIMANA, Comptable du Projet</p>	<p>Du 1<sup>er</sup> décembre 2006 à aujourd'hui</p>	
<p><u>3. Personnel d'encadrement recruté localement</u></p>		
<p><u>4. Personnel International (hors CTB)</u></p>		
<p><u>5. Expert en Coopération Internationale (CTB)</u></p> <p>Marie-Louise NTITEGEKWA, Délégué à la Cogestion ad interim</p> <p>Etienne RODENBACH, Assistant du Représentant Résident CTB, Délégué à la Cogestion</p> <p>SérAPHINE NTAHONICAYE, Déléguée à la Cogestion</p>	<p>De octobre 2003 à février 2004</p> <p>De mars 2004 à la fin du projet</p> <p>Du 6 juillet 2006 à aujourd'hui</p>	

### ANNEXE 8. Sous-traitance et appels d'offres

REGISTER OVERHEIDSOPDRACHTEN "BDI 02 006" REGISTRE MARCHÉS PUBLICS										
Número d'ordre	Intitulé du CSC	Date d'envoi ou de publication	Fonctionnaire dirigeant	Gestionnaire du dossier	Type de marché	Droit applicable	Date de passation	Budget prévu (€)	Montant final du marché passé (€)	Montant final de la facture (unité monétaire)
BDI/014	Expertise en constructions scolaires (extension de dix collèges communaux)	10/10/2003	(DI) et Marie-Louise Ntitegekwa (Delco)	et Etienne Rodenbach (Delco àpd 01/03/2004)	Services	Burundais	12/11/2003	24.000,00 €	20.112,54 €	en cours
BDI/025	Fourniture des livres d'enseignement du Français destinés aux Collèges Communaux (200)	22/12/2003	(DI) et Marie-Louise Ntitegekwa (Delco)	et Etienne Rodenbach (Delco àpd 01/03/2004)	Fournitures	Burundais	31/01/2004	213.800,00 €	208.011,86 €	282.062.000 BIF
BDI/029	Travaux de réhabilitation et d'extension du Collège Communal de Bubanza	21/01/2004	(DI) et Marie-Louise Ntitegekwa (Delco)	et Etienne Rodenbach (Delco àpd 01/03/2004)	Travaux	Burundais	4/02/2004		77.687,77 €	en cours
BDI/030	Travaux de réhabilitation et d'extension du Collège Municipal de Kinama	21/01/2004	(DI) et Marie-Louise Ntitegekwa (Delco)	et Etienne Rodenbach (Delco àpd 01/03/2004)	Travaux	Burundais	4/02/2004		119.181,94 €	en cours
BDI/031	Travaux de réhabilitation et d'extension du Collège Communal de Buganda	21/01/2004	(DI) et Marie-Louise Ntitegekwa (Delco)	et Etienne Rodenbach (Delco àpd 01/03/2004)	Travaux	Burundais	4/02/2004		104.064,63 €	en cours
BDI/034	Travaux de réhabilitation et d'extension du Collège Communal de Buyengero	17/02/2004	Samuel Nzokirantevye (DI)	et Etienne Rodenbach (Delco àpd 01/03/2004)	Travaux	Burundais	19/03/2004		56.724,13 €	en cours
BDI/035	Travaux de réhabilitation et d'extension du Collège Communal de Nyanza Lac	17/02/2004	Samuel Nzokirantevye (DI)	et Etienne Rodenbach (Delco àpd 01/03/2004)	Travaux	Burundais	19/03/2004		75.015,93 €	en cours
BDI/036	Travaux de réhabilitation et d'extension du Collège Communal de Mabanda	17/02/2004	Samuel Nzokirantevye (DI)	et Etienne Rodenbach (Delco àpd 01/03/2004)	Travaux	Burundais	19/03/2004		81.165,45 €	en cours
BDI/037	Travaux de réhabilitation et d'extension du Collège Communal de Kinyinya	17/02/2004	Samuel Nzokirantevye (DI)	et Etienne Rodenbach (Delco àpd 01/03/2004)	Travaux	Burundais	19/03/2004		106.475,71 €	en cours
BDI/038	Travaux de réhabilitation et d'extension du Collège Communal de Ruyigi	17/02/2004	Samuel Nzokirantevye (DI)	et Etienne Rodenbach (Delco àpd 01/03/2004)	Travaux	Burundais	19/03/2004		79.584,20 €	en cours
BDI/048	Travaux de réhabilitation et d'extension du Collège Communal de Cendajuru	20/07/2004	(DI) et Etienne Rodenbach (Delco)	et Etienne Rodenbach (Delco)	Travaux	Burundais	14/09/2004		99.079,68 €	en cours
BDI/049	Travaux de réhabilitation et d'extension du Collège Communal de Murago (Kayanza)	20/07/2004	(DI) et Etienne Rodenbach (Delco)	et Etienne Rodenbach (Delco)	Travaux	Burundais	14/09/2004		108.050,16 €	en cours
BDI/052	Fourniture des dictionnaires de Français et documents de chimie destinés aux Collèges Communaux (280)	30/07/2004	(DI) et Etienne Rodenbach (Delco)	et Etienne Rodenbach (Delco)	Fournitures	Burundais	14/09/2004	43.200,00 €	31.025,68 €	41.692.000 BIF
BDI/058	Fourniture de matériel de chimie destiné aux Collèges Communaux (150)	2/11/2004	(DI) et Etienne Rodenbach (Delco)	et Etienne Rodenbach (Delco)	Fournitures	Burundais	3/12/2004	46.800,00 €	45.636,55 €	64.732.315 BIF
BDI/083	Fourniture de ballons de sport pour les collèges communaux	31/08/2005	(DI) et Etienne Rodenbach (Delco)	et Etienne Rodenbach (Delco)	Fournitures	Burundais	30/09/2005	38.000,00 €	35.494,10 €	en cours
BDI/133	Construction de 9 écoles primaires dans les provinces de Bubanza, Kayanza et Ruyigi	28/02/2007	(Delco) et Tharcisse Ncamumikani (DI)	(Delco) et Tharcisse Ncamumikani (DI)	Travaux	Burundais	en cours	760.500,00 €	en cours	en cours
BDI/140	Surveillance de la construction de 9 écoles primaires	19/03/2007	(Delco) et Tharcisse Ncamumikani (DI)	(Delco) et Tharcisse Ncamumikani (DI)	Services	Burundais	en cours	23.500,00 €	en cours	en cours



## ANNEXE 9. Equipements

Type d'équipement	Coût		Date de livraison		Remarques
	<i>prévu</i>	<i>réel</i>	<i>prévue</i>	<i>réelle</i>	
Un ordinateur équipé d'une imprimante laser et d'un onduleur		2.404,98 EUR (3.295.000 BIF)		19/01/2004	

## ANNEXE 10. Interventions des Bailleurs de fonds

*Interventions d'autres bailleurs de fonds sur le même projet ou dans des projets contribuant à un même objectif spécifique.*

<b>Bailleurs de fonds intervenant dans le même projet</b>				
Bailleurs de fonds	Nom de l'intervention	Budget	Principaux objectifs	Commentaires
Coopération Belgo-Burundaise	FBBR (Fonds Belgo-burundais de Réemploi)	750.000.000 BIF	Infrastructures scolaires	
Banque Mondiale	CRE (Crédit de Relance Economique de la Banque Mondiale)		Equipements pédagogiques pour les écoles primaires	A permis la réallocation 84.000 EUR qui étaient prévus pour cette activité.
<b>Bailleurs de fonds contribuant à un même objectif spécifique</b>				
Bailleurs de fonds	Nom de l'intervention	Budget	Principaux objectifs	Commentaires

## ANNEXE 11 : Formations

Type de formation	Durée	Nom ou Nombre de personnes formées	Dates de la formation	Sujet ,contenu et niveau
<b>Stage</b>				
<b>Bourse</b>				
<b>Workshop</b>  (Formation de recyclage au cours pratique de chimie)	3 jours pour chacune des 4 sessions régionales	142 professeurs de chimie répartis en 4 groupes (cfr. Annexe B1)	<u>Session 1</u> : 23-25/08/2005 (Ngozi) <u>Session 2</u> : 29-31/08/2005 (Bujumbura) <u>Session 3</u> : 5-7/09/2005 (Gitega) <u>Session 4</u> :12/14/09/2005 (Bururi)	Cours pratique de chimie pour les classes de niveau 9è et 10è
<b>Autres</b>				