



Rapport de résultats 2020

RDC 1217511 PROGRAMME D'APPUI A L'ENSEIGNEMENT TECHNIQUE ET A LA FORMATION PROFESSIONNELLE (ETFP) DANS LES PROVINCES DE LA MONGALA ET DU SUD UBANGI (EDUMOSU).

République Démocratique du Congo (RDC)



Table des matières

1	ACRONYMES	4
2	APERÇU DE L'INTERVENTION	6
2.1	FICHE D'INTERVENTION	6
2.2	AUTO-EVALUATION DE LA PERFORMANCE	7
2.1.1	<i>Pertinence</i>	7
2.1.2	<i>Efficacité</i>	7
2.1.3	<i>Efficiéce</i>	8
2.1.4	<i>Durabilité potentielle</i>	9
2.1.5	<i>Conclusions</i>	9
3	SUIVI DES RESULTATS	12
3.1	EVOLUTION DU CONTEXTE	12
3.1.1	<i>Contexte général et institutionnel</i>	12
3.1.2	<i>Contexte de gestion</i>	15
3.2	PERFORMANCE DE L'OUTCOME	20
3.2.1	<i>Progrès des indicateurs</i>	20
3.2.2	<i>Analyse des progrès réalisés</i>	20
3.3	PERFORMANCE DE L'OUTPUT 1	25
3.3.1	<i>Progrès des indicateurs</i>	25
3.3.2	<i>État d'avancement des principales activités</i>	25
3.3.3	<i>Analyse des progrès réalisés</i>	26
3.4	PERFORMANCE DE L'OUTPUT 2	27
3.4.1	<i>Progrès des indicateurs</i>	27
3.4.2	<i>État d'avancement des principales activités</i>	28
3.4.3	<i>Analyse des progrès réalisés</i>	29
3.5	PERFORMANCE DE L'OUTPUT 3	31
3.5.1	<i>Progrès des indicateurs</i>	31
3.5.2	<i>État d'avancement des principales activités</i>	32
3.5.3	<i>Analyse des progrès réalisés</i>	32
3.6	PERFORMANCE DE L'OUTPUT 4	34
3.6.1	<i>Progrès des indicateurs</i>	34
3.6.2	<i>État d'avancement des principales activités</i>	35

3.6.3	Analyse des progrès réalisés.....	36
4	SUIVI BUDGETAIRE	37
5	RISQUES ET PROBLEMES	38
6	SYNERGIES ET COMPLEMENTARITES	43
6.1	AVEC LES AUTRES INTERVENTIONS DU PORTEFEUILLE.....	43
6.2	AVEC LES PROJETS POUR TIERS.....	43
7	THEMES TRANSVERSAUX	43
7.1	ENVIRONNEMENT ET CHANGEMENT CLIMATIQUE.....	43
7.2	GENRE.....	44
7.3	DIGITALISATION	44
7.4	EMPLOI DECENT	45
8	LEÇONS APPRISES	45
8.1	LES SUCCES.....	46
8.2	LES DEFIS	46
8.3	SYNTHESE DES ENSEIGNEMENTS TIRES	47
9	PILOTAGE.....	48
9.1	MODIFICATIONS APORTEES A L'INTERVENTION.....	48
9.2	DECISIONS PRISES PAR LE COMITE DE PILOTAGE ET SUIVI.....	50
9.3	REORIENTATIONS STRATEGIQUES ENVISAGEES	51
9.4	RECOMMANDATIONS	51
10	ANNEXES.....	52
10.1	CRITERES DE QUALITE	52
10.2	CADRE LOGIQUE ET/OU THEORIE DE CHANGEMENT MIS A JOUR	57
10.3	FICHES DE SUIVI DE PROCESSUS DE CHANGEMENT (OPTIONNEL).....	60
10.4	APERÇU DES MORE RESULTS	60
	RAPPORT « BUDGET VERSUS ACTUELS (Y – M) »	61
10.5	RESSOURCES EN TERMES DE COMMUNICATION	67

1 Acronymes

AEP	Autorités éducatives de la Province
Ambabel	Ambassade de Belgique
ASBL	Association sans but lucratif
ATI	Assistant technique international
ATN	Assistant technique national
BSF	Bibliothèque sans frontières
CFAG	Centre de formation agricole de Gwaka
CICM	Congrégation des Missionnaires de Scheut
COMPAR	Comité des partenaires
COVID-19	Corona virus 2019
CS	Convention spécifique
CPM	Country portfolio manager
CSUB	Convention de subsides
D4D	Digitalization, for development
DTF	Dossier technique et financier
EDU_SUB	Projet Education au Sud-Ubangi
ENA	Ecole Nationale d'Administration
Enabel	Agence belge de développement
FEC	Fédération des entreprises du Congo
ETFP	Enseignement technique et formation professionnelle
ENA	Ecole nationale d'administration
EXETAT	Examen d'Etat
ITA	Institut technique agricole
ITP	Institut technique professionnel
M&E	Monitoring et évaluation
MEPST	Ministère de l'Enseignement Primaire, Secondaire et Technique
MFPMA	Ministère de Formation Professionnelle, Métiers et Artisanat
MPME	Micro, petite et moyenne entreprise
MTR	Mid term review (Revue à mi-parcours)
NU	Enseignant – Nouvelle Unité
NP	Enseignant – Non Payé
PAC	Parcours d'acquisition des compétences
PADP	Programme d'appui aux divisions provinciales de la santé et aux zones de santé
PIC	Programme Intérimaire De Coopération
PLVS	Programme de lutte contre les violences sexuelles

PROVED	Province éducationnelle
PTF	Partenaire technique et financier
RDC	République démocratique du Congo
R.O.I.	Règlement d'Ordre Intérieur
SIAC	Société industrielle et agricole au Congo
SMCL	Structure Mixte de Concertation Locale
SMF	Salon des métiers et de la formation
SSEF	Stratégie Sectorielle de l'Education et de la Formation
SWOT	Terme anglais pour Forces, Faiblesses, Opportunités, Menaces (Strengths, Weaknesses, Opportunities, Treaths)
TIC	Technologies de l'information et de la communication
TMB	Trust Merchant Bank
UFE	Unité -formation – emploi
UNESCO	United Nations Educational, Scientific and Cultural Organization (en anglais) ou Organisation des Nations unies pour l'éducation, la science et la culture

2 Aperçu de l'intervention

2.1 Fiche d'intervention

Intitulé de l'intervention	Programme d'appui à l'ETFP dans les provinces de la MONGALA et du SUD-UBANGI (EDUMOSU)
Code de l'intervention	RDC1217511
Localisation	Province du Sud-Ubangi
Budget total	14.300.000 EUR
Institution partenaire	Ministère de l'Enseignement Primaire, Secondaire et Technique (MEPST)
Date de début de la Convention spécifique	06 Novembre 2014
Date de démarrage de l'intervention/ Comité de pilotage d'ouverture	01 juillet 2015
Date prévue de fin d'exécution	31 décembre 2022
Date de fin de la Convention spécifique	05 juin 2023
Groupes cibles	Les autorités provinciales en ETFP Les Directions des établissements ciblés (y compris les Comités de Gestion, les Enseignants) Le secteur privé et le monde associatif Les jeunes, les femmes.
Impact¹	Dans la Province du SUD UBANGI, une offre de formation technique et professionnelle, tant formelle que non-formelle, répondant aux perspectives d'emploi et d'auto-emploi de la région, permet à un nombre croissant de jeunes, garçons et filles, de trouver de l'emploi ou de créer un emploi durable après avoir fini cette formation.
Outcome	Les jeunes de la province du Sud Ubangi, majoritairement les femmes, après avoir suivi une formation de qualité pertinente par rapport à l'emploi/auto-emploi incluant des cours pratiques, des stages, sont accompagnés à l'insertion socioprofessionnelle
Outputs	Résultat 1 : Le pilotage, la gouvernance et la gestion du secteur ETFP sont améliorés grâce à l'introduction d'une gestion digitalisée intégrée des établissements.
	Résultat 2 : Les établissements soutenus proposent une offre de formation pertinente et de qualité en faveur des apprenants.

¹ L'impact se réfère à l'objectif général ; l'outcome se réfère à l'objectif spécifique ; l'output se réfère au résultat escompté
Rapport des résultats

	Résultat 3 : Un dispositif d'incubation urbain multifonctionnel permet à un nombre accru de jeunes d'accéder à un emploi décent.
	Résultat 4 : Une dynamique de développement local est rendue possible grâce à la mise à l'emploi et en réseau des populations de la zone, majoritairement des femmes, via un incubateur agricole multifonctionnel.
Année couverte par le rapport	2020

2.2 Auto-évaluation de la performance

2.1.1 Pertinence

	Performance
Pertinence	A

Le projet EDUMOSU est ancré dans la politique nationale, notamment exprimée par la volonté du chef de l'Etat de mettre l'accent sur l'insertion des jeunes à travers un emploi décent ou à créer de l'emploi ainsi que la stratégie belge dans le domaine formation-emploi.

Il satisfait aux engagements en matière d'efficacité de l'aide, extrêmement pertinent par rapport aux besoins du groupe cible et répond pleinement à l'attente des populations locales : mise à l'emploi des jeunes, regroupement des corps des métiers en associations structurées, renforcement des capacités et appui en équipements, etc.

La gouvernance au sein des établissements appuyés est améliorée en renforçant d'une part le dialogue entre les différents acteurs de la communauté éducative et d'autre part par l'introduction d'une gestion digitalisée intégrée qui va permettre une gestion saine et transparente.

EDUMOSU soutient différents acteurs du secteur privé grâce à des formations qualifiantes de courte durée dans les filières porteuses identifiées dans la province (cultures pérennes, cultures vivrières, vannerie, briqueterie, maçonnerie, menuiserie, forge, apiculture, service traiteur, ...) pour une adéquation formation-emploi améliorée. Enfin, le projet a octroyé un subside à l'Asbl ELIKYA, la branche sociale de la « Plantation de MILUNA » afin d'améliorer l'accès à l'emploi agricole pour une population mieux formée aux pratiques culturelles dans un contexte forestier.

2.1.2 Efficacité

	Performance
Efficacité	A

Dans le cadre du programme de transition qui intervient en préparation d'un nouveau Programme Intérimaire de Coopération (PIC), le projet EDUMOSU, a réorienté sa stratégie d'intervention pour la mise à l'échelle en matière d'insertion et reformulé son objectif spécifique ainsi que les différents résultats qui doivent permettre à un grand nombre de jeunes de trouver et/ou de créer de l'emploi grâce à des formations qualifiantes de courte durée.

L'accent a alors été mis sur les filières porteuses identifiées, avec un focus sur la qualité et l'accès à la formation (y compris les infrastructures et équipements), la bonne

gouvernance, l'employabilité des jeunes lauréats, et le partenariat avec le secteur privé formel et informel ainsi qu'avec le monde associatif garantissant l'insertion professionnelle des jeunes.

Les fondements d'un système de formation efficace sont mis en place grâce aux efforts déployés en termes d'infrastructures et d'équipements, de la mise en place de formations de courte durée dans plusieurs métiers de construction (menuiserie, maçonnerie, briqueterie), vannerie, coupe-couture débouchant sur l'emploi ou l'auto-emploi des jeunes. Le projet soutient la mise en place de formations pratiques et des unités de production au sein des établissements.

L'approche chantier-école a permis l'encadrement des jeunes lauréats coachés par des artisans expérimentés et ingénieurs du projet débouchant sur leur professionnalisation et facilitant leur employabilité. En outre, pour plus d'efficacité au niveau de l'insertion des jeunes, le projet appuie la mise en œuvre d'un dispositif d'incubation multifonctionnel, composé de 4 structures locales avec une expérience dans l'insertion, qui permet de renforcer la dimension pratique des formations et d'organiser l'accompagnement à l'insertion professionnelle des lauréats et des chercheurs d'emplois via le stage professionnel et des parcours d'accompagnement à l'emploi et à l'entrepreneuriat.

Aussi, pour garantir l'inclusion des filles et la valorisation de l'enseignement technique et professionnel, le projet mène des campagnes de communication avec les radios communautaires en diffusant des magazines et des spots promotionnels.

2.1.3 Efficience

	Performance
Efficience	A

Aussi le projet a revisité la stratégie du programme en se focalisant sur quelques Etablissements devant bénéficier d'un appui intégré (global) constitué d'un package standard en termes de :

- ✓ Amélioration de l'accès : construction/réhabilitation des salles de classes, blocs latrines et ateliers pour les cours pratiques.
- ✓ Amélioration de la qualité de formation :
 - Equipements, manuels didactiques et pédagogiques ;
 - Appui et suivi des Unités de production permettant un apprentissage par la pratique et dégageant des revenus permettant de renouveler les activités engagées qui feront l'objet d'un suivi rapproché des business plans.
 - Dynamisation des UFE pour un lien étroit avec le secteur privé (Stages scolaires) ;
- ✓ Insertion socioprofessionnelle permettant le lien avec le secteur privé formel et informel et le suivi des lauréats par les 2 incubateurs rural et urbain.

Pour atteindre ses objectifs, le projet dispose des ressources humaines opérationnelles compétentes qui sont responsables des différents axes (pilotage et gouvernance ainsi qu'insertion professionnelle). Le processus de recrutement d'unités supplémentaires est en voie de finalisation avec le recrutement de l'ATI Insertion, + 1 ATN Insertion +1 administrateur D4D & Tic prévus début 2021, (pour renforcer l'équipe afin de passer à l'échelle en matière d'insertion et du suivi de la digitalisation du secteur de l'ETFP.

On note un très bon pourcentage de consommation budgétaire cette année ; 92% du budget prévisionnel en 2020 ont été dépensés pour réaliser les activités prévues, gage d'une bonne planification pour atteindre les résultats escomptés.

2.1.4 Durabilité potentielle

	Performance
Durabilité potentielle	B

L'ancrage institutionnel du projet se trouve au niveau de l'EPST. C'est en collaboration avec ce Ministère, que le projet réalise ses activités au niveau des établissements appuyés ainsi que des communautés. L'appui au comité provincial de l'EPST, espace de dialogue entre les différents acteurs de l'éducation et le soutien à l'élaboration de la stratégie sectorielle de l'éducation et de la formation (SSPEF) de la province du Sud-UBANGI.

Pour assurer une bonne durabilité en ce qui concerne l'insertion des jeunes, le projet appuie 2 dispositifs d'incubation urbain et rural. L'incubateur urbain réunit en son sein 4 structures locales, sous le lead de la FEC, travaillant ensemble pour mettre en place une grande diversité de services à offrir aux jeunes : la mise à disposition des locaux, le coaching, l'accompagnement technique, l'appui-conseil, l'accès au leasing, l'appui à l'élaboration et au suivi des business plans, etc. L'Asbl ELIKYA qui joue le rôle de l'incubateur rural avec pour objectif de favoriser l'emploi en offrant des formations qualifiantes, de courte durée pour améliorer les connaissances et diversifier les compétences des entrepreneurs (tout public, jeunes et femmes) dans les filières soutenues. On pense que cette approche permettra d'avoir des résultats positifs qui vont s'inscrire dans la durée car ces structures fonctionnent depuis longtemps dans la province.

2.1.5 Conclusions

Les résultats de développement sont :

- Augmentation de l'effectif global de jeunes filles apprenantes : 35,9%
- Nombre de jeunes accompagnés vers l'insertion : 1796
- Nombre de bénéficiaires insérés en tout : 1004

Par rapport au résultat 1 : le pilotage, la gouvernance et la gestion du secteur ETFP

- ✚ Le processus d'adaptation du progiciel scolaire au contexte de la RDC et son déploiement dans les établissements appuyés pour améliorer le pilotage et la gestion de l'ETFP grâce à la digitalisation afin de garantir une gestion saine et transparente.

Par rapport au résultat 2 : Les établissements soutenus offrent une offre de formation pertinente et de qualité en faveur des apprenants

- ✚ L'amélioration de l'accès et de la qualité au sein des établissements :
 - Construction, réhabilitation et équipement de 5 établissements via l'approche chantier-école.

- Renforcement du personnel enseignant des établissements par les inspecteurs techniques sur la didactique des disciplines et l'approche par compétences ;
- Réalisation participative du personnel-clé à l'élaboration des projets d'établissement en partenariat avec le projet et l'Inspection provinciale
- Mise à disposition de tutoriels en appui aux formations de courte durée.
- Mobilisation d'expertise pour renforcer les apprentissages techniques (forge, agriculture, menuiserie)

Par rapport au résultat 3, un dispositif d'incubation urbain, féminin, multifonctionnel, permet à un nombre accru des jeunes d'accéder à l'emploi

- ✚ Une autre CSUB a été signée avec la CICM en vue d'appuyer l'Insertion professionnelle des jeunes via des formations qualifiantes de courte durée dispensées par les associations des artisans forgerons et des mamans de l'Equateur en phase avec les besoins du marché du travail.
 - Un dispositif de formation est mis en place pour les filières de forge, Ferronnerie, fonderie, service traiteur, boulangerie ;
 - Une Offre de services d'accompagnement à l'insertion (formation en entrepreneuriat, élaboration de projets individuels, appui-conseil). (Voir capsules vidéo réalisées « success stories »)

Par rapport au résultat 4, une dynamique de développement local est rendue possible grâce à la mise à l'emploi et en réseau des populations de la zone, majoritairement des femmes, via un incubateur agricole multifonctionnel

- ✚ Une CSUB a été signée avec l'Asbl Elikya depuis 2019 qui offre un cadre de formation dédié aux cultures vivrières et pérennes en milieu forestier autour de la plantation Agro industrielle MILUNA qui a été prolongée pour un budget additionnel de 500.000 Euros en privilégiant l'option d'un renforcement et d'une mise à l'échelle des résultats en matière d'insertion effective.
 - Amélioration du cadre d'apprentissage (ITA, Foyer social, CFAG) ;
 - Gestion, gouvernance scolaire et formations dispensées (théoriques et pratiques) améliorées ;
 - Accompagnement à l'auto-emploi agricole de **359** jeunes agri preneurs localisés dans les villages adjacents à la plantation MILUNA réalisé par l'Asbl ELIKYA (18.732 plantules de cacaoyers et 14.000 plantules de caféiers ont été mis à la disposition de ces jeunes).
 - 36 femmes du foyer social ont été insérées grâce à la coupe-couture (la confection des masques, uniformes des élèves et tenues des apiculteurs).
 - Accompagnement de **1100** femmes en milieu rural dont 727 insérées.
 - Innovations introduites : apiculture, moringa Olifeira, artemisia, ...

- ✚ L'approche chantier école mise en œuvre par le projet dans le domaine de la construction (maçonnerie, construction métallique et menuiserie) pour améliorer la qualité des travaux en offrant une occasion de formation pratique aux jeunes lauréats en leur accordant plus de facilité d'intégration au marché de l'emploi a permis d'insérer 196 jeunes en emploi salarié.



Jeune en insertion au chantier Ecole Budjala.

Intervention Manager Enabel²

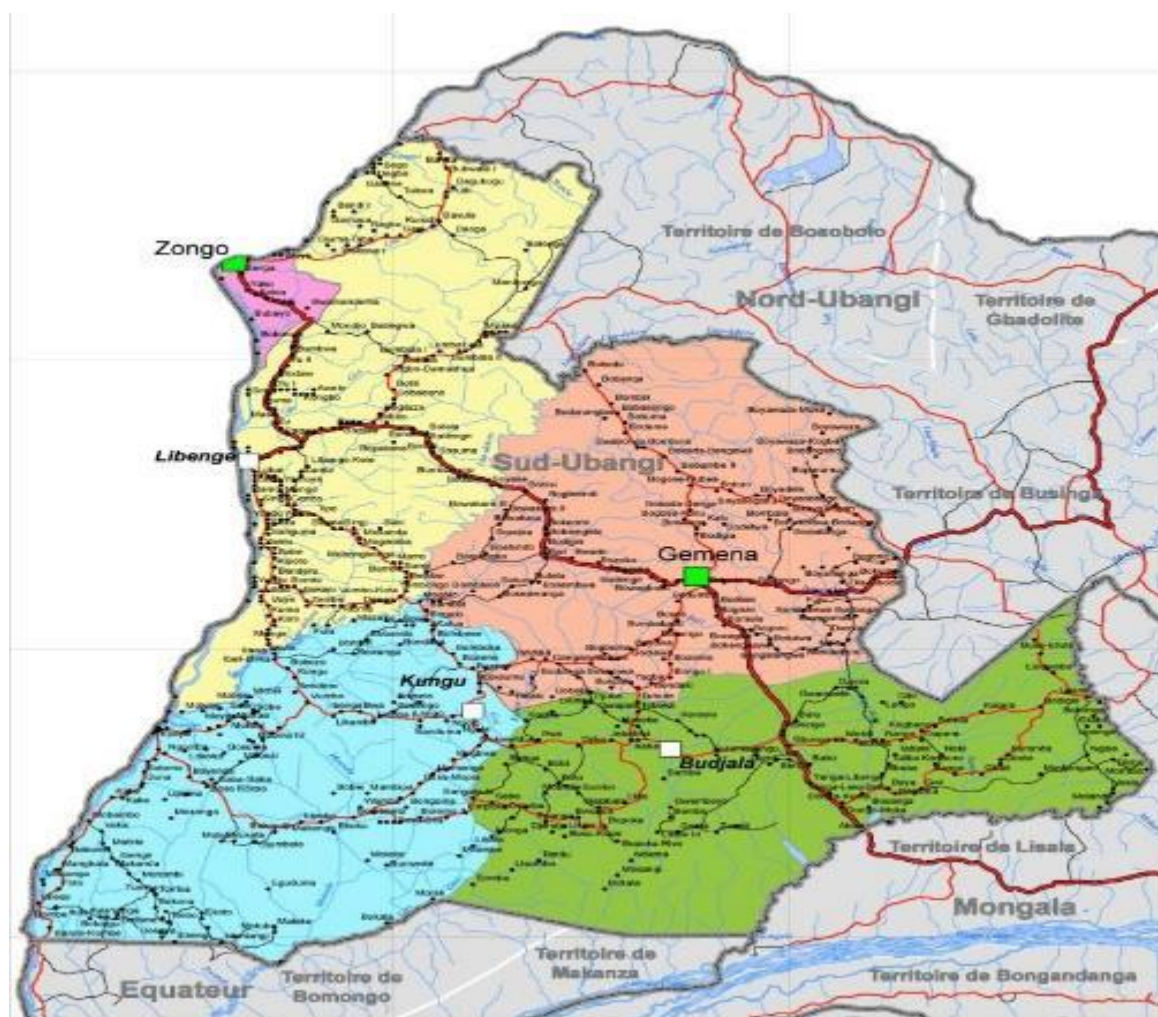
Annie LEFEVRE



² Nom et signature (+ effacer ces instructions)
Rapport des résultats

3 Suivi des résultats³

3.1 Evolution du contexte



3.1.1 Contexte général et institutionnel

Sur le plan économique – social

La pandémie covid-19 a eu **un impact négatif**, elle a entraîné dès mars 2020 la fermeture de circulation aérienne entre la province du Sud-Ubangi et la capitale, la fermeture des établissements scolaires, l'augmentation du coût de la vie, la mise en place des mesures de confinement. Ainsi, EDUMOSU a adapté son intervention avec des mesures de prévention : différents outils de sensibilisation (panneaux géants, émissions radio sur le respect des gestes barrières, la production de masques en tissus par les ateliers de coupe et couture, la mise en place de planifications hebdomadaires et télétravail au besoin.

³ « Résultats » réfère aux résultats de développement. L'impact se réfère à l'objectif général ; l'outcome se réfère à l'objectif spécifique ; l'output se réfère au résultat escompté ; les outcomes intermédiaires se réfèrent aux changements générés suite à l'atteinte des outputs et permettant l'avancée vers l'outcome de l'intervention, à un plus haut niveau.
Rapport des résultats

La pandémie a aussi eu des effets socioéconomiques tels que la réduction du pouvoir d'achat, l'insécurité alimentaire des ménages les plus pauvres, l'accessibilité réduite aux soins de santé ; Ainsi, Le projet a mis un accent particulier sur l'insertion de plus de 650 femmes avec l'Asbl Elikya dans les cultures vivrières (maïs, niébé, arachides) sur les terres en jachère de la plantation MILUNA, ce qui a permis de relever les revenus du ménage et améliorer leur sécurité alimentaire.

Au niveau du projet, on a noté également un ralentissement et retard dans l'exécution des MP notamment liés aux mesures de confinement et au problème d'approvisionnement des chantiers en M.O spécialisée et matériaux venant de Kinshasa). Des avenants portant sur la durée des chantiers ont été proposés pour remédier à cette situation.

Un facteur positif a été l'annonce d'une enveloppe financière additionnelle (de 9.300.000 à **14.300.000 Euros**) pour la suite du programme jusqu'à juin 2023. Le DTF additionnel centré sur l'insertion est effective depuis début 2020.

Sur le plan politique

Trois changements politiques facilitent le projet à atteindre ses objectifs :

L'annonce de la gratuité pour la rentrée scolaire 2019-2020 au niveau de l'éducation de base a eu un impact sur l'accroissement du nombre d'inscrits et accentué le déficit en infrastructures scolaires dans la province.

L'annonce de la reprise de la coopération au développement de la Belgique en RDC, en février 2020, et de nouveaux programmes notamment en matière d'éducation, environnement a redonné de l'espoir aux autorités provinciales de la province du Sud-Ubangi où se trouvent très peu de PTF actifs. La mission de terrain menée en septembre 2020 par la délégation Enabel conduite par la CPM RDC et le Conseiller en Coopération agriculture de l'Ambassade de Belgique, ont confirmé les résultats atteints en matière d'infrastructures scolaires et formation/création d'emplois, donnant une visibilité aux actions d'Enabel et son impact positif sur les conditions de vie des populations.

Le chef de l'Etat congolais a signé en mars dernier l'Ordonnance présidentielle portant attributions des ministères du gouvernement. Cette Ordonnance vient notamment mettre fin à un conflit de compétences observé depuis plus de deux ans entre le ministère ayant en charge l'enseignement technique et celui ayant en charge la formation professionnelle.

L'actuelle Ordonnance a tranché : le ministère de l'Enseignement primaire, secondaire et technique (MEPST) s'occupe de l'éducation formelle alors que le ministère de la Formation professionnelle, Arts et Métiers (MFPAM) s'occupe de l'éducation non formelle ; ceci a contribué à l'assainissement du secteur.

Au cours de l'année 2020, certains défis ont été rencontrés :

Défis opérationnels

- Mise en place d'un dispositif d'incubation urbain qui offre une gamme variée des services d'accompagnement des jeunes devant leur permettre de trouver et/ou de créer de l'emploi grâce à des formations qualifiantes de courte durée.

- Confinement pendant une période de 4 mois qui a entraîné une coupure avec les autres provinces du pays et de l'extérieur ; ce qui a conduit à un télétravail avec une augmentation du volume de travail.
- Problèmes d'approvisionnement des chantiers de construction en matériaux venant de Kinshasa pendant la période de confinement en raison de la pandémie
- Adaptation du projet pendant la période de transition avec le changement de paradigme par la production d'un DTF additionnel qui met un focus sur l'insertion des jeunes.
- Gratuité de l'enseignement de base décrétée par le chef de l'Etat a entraîné une pléthore d'élèves dans les salles des classes alors que le pays ne possède pas d'infrastructures suffisantes pour les accueillir.
- Fermeture des écoles pendant une longue période qui n'a pas facilité un bon apprentissage des élèves pendant l'année scolaire écoulée (26 mars – 31/12 sauf pour les classes terminales, ouverture temporaire pour leur permettre de passer l'examen d'état (12/10). De plus, l'E-learning pouvant permettre aux élèves de suivre des cours en ligne, est difficile compte tenu du contexte d'extrême pauvreté de la population et du manque d'équipements et supports appropriés dans la province ;
- Dans le cadre de la convention avec les Bibliothèques Sans Frontières (BSF) on a connu un sérieux retard dans l'acheminement des kits et formateurs vers les différents sites compte tenu de la restriction des déplacements internationaux pendant la période du confinement.

Défis importants au niveau des ressources humaines :

- Recrutement en cours (sept 2020) ATN insertion urbaine
- Relance du recrutement d'un expert international en insertion et incubation (suite au désistement de l'ATI Insertion retenu)
- Recrutement d'un administrateur en D4D et TIC (sept 2020, prise de fonction prévue le 13/01 2021)
- Fin de contrat de l'Intervention manager au 31/03/2021 (recrutement lancé en 2021)

3.1.2 Contexte de gestion

3.1.2.1 Modalités de partenariat

Intitulé du marché N°UBW	Brève description du Marché	Type de Marché	Statut
RDC1217511-10014 Services de Formation dans le domaine de la Forge pour renforcer les capacités techniques de forgerons membres de l'association de forgerons de Gemena dans la Province du Sud Ubangi en RD Congo	La seconde phase de la formation pour le renforcement des capacités techniques de forgerons ; <i>Le marché était prévu en Avril a été reporté en Novembre (en raison du Covid-19</i>	Marché de services	Réalisé
RDC1217511-10001 Réhabilitation du bâtiment Administratif, bâtiment d'internat B, construction d'une cuisine, un bloc latrine et clôture à l'ITA BONGISA à Bwamanda dans la Province du Sud-Ubangi pour le compte du projet EDUMOSU/Enabel	Travaux additionnels, l'avenant approuvé, signé et ouvrage livré	Marché des travaux	Réalisé dans les délais
RDC1217511-10005 Travaux de construction d'un atelier Coupe-Couture, d'un Bloc d'une salle de classe + cuisine d'un bloc de 3 salles de classe, d'un abri groupe, d'un bloc de toilettes et douches, au Lycée ESENGO à Gemena dans la province de Sud-Ubangi, pour le compte du projet EDUMOSU/Enabel	En vue d'améliorer la qualité de l'enseignement, de la formation technique, la rétention des apprenants et en particulier les filles, et favoriser une bonne insertion dans la vie professionnelle, le projet a lancé le marché de construction d'un atelier de coupe et couture pour permettre l'adéquation formation - emploi et faciliter aux apprenants de mettre en pratique les théories apprises en classe ; <i>Avenant initié pour étendre la durée des travaux (en raison tenue examen d'Etat dans les locaux, interdiction de travailler les W-E : mesure covid-19)</i>	Marché des travaux	Réalisé
RDC1217511-10006 Travaux de construction d'un atelier coupe-couture et d'un bloc latrines de 2 portes pour les personnes à mobilité réduite (CADPVHA) et d'un atelier coupe-couture et d'un bloc latrines de 4 portes pour le Lycée Mombembe a Budjala pour le compte du projet EDUMOSU/ Enabel	En vue d'améliorer la qualité de l'enseignement, de la formation technique, la rétention des apprenants et en particulier les filles, et favoriser une bonne insertion dans la vie professionnelle, le projet compte lancer les marchés de construction d'un atelier de coupe et couture pour permettre l'adéquation formation - emploi et facilite les apprenants de mettre en pratique les théories apprises en classe ; <i>Avenant initié pour allongement</i>	Marché des travaux	Retardé

Intitulé du marché N°UBW	Brève description du Marché	Type de Marché	Statut
	<i>période d'exécution en raison du problème d'impraticabilité route/pont retardant l'acheminement des matériaux</i>		
RDC1217511-10009 Fourniture et livraison des équipements et matériels complémentaires pour les artisans Forgerons de Gemena pour le compte du projet EDUMOSU/Enabel	En vue de mettre en place un Atelier Pilote de pratiques des artisans Forgerons de Gemena, structure appuyée par le projet, le dernier compte commander les matériels et équipements complémentaires pour permettre aux artisans d'améliorer la qualité de leur travail et bien assurer l'insertion professionnelle des apprenants et des jeunes désœuvrés.	Marché de fournitures	En cours
RDC1217511-10010 Fourniture et livraison des équipements et matériels complémentaires pour l'Association des Mamans de l'Equateur à Gemena	En vue de mettre en place un Service traiteur de qualité dans la Province, et permettre l'insertion des femmes ciblées dans la vie professionnelle, le projet compte commander les matériels et équipements complémentaires pour permettre à l'Association des Mamans de l'Equateur de réaliser un service de qualité et bien assurer l'insertion professionnelle des apprenants et des jeunes femmes désœuvrées.	Marché de fournitures	En cours
RDC1217511-10012 Travaux de site Survey pour l'installation de nouveaux équipements Vsat (Changement du Provider) Contrat-cadre	Dans le cadre de la mise à niveau de l'internet aux bureaux Enabel RDC, un contrat cadre a été conclu pour tous les pays en remplacement des provider existants	Marché de Services	En cours

Intitulé du marché N°UBW	Brève description du Marché	Type de Marché	Statut
RDC1217511-10008 Fourniture et livraison des 6 presses à Briques pour les Associations des Briquetiers à Budjala et Gemena dans la Province du Sud-Ubangi pour le compte du projet EDUMOSU/Enabel	Dans le cadre de la mise en œuvre de sa politique d'insertion, le projet EDU-MOSU compte effectuer une commande des 6 presses à brique pour les associations des briquetiers dans le Sud Ubangi pour l'insertion socioprofessionnelle des apprenants et jeunes dans la fabrication des briques stabilisées en ciment dans la province du Sud-Ubangi. <i>Avenant initié en raison du retard du bateau Anvers – Matadi et procédures de dédouanement.</i>	Marché des travaux	En cours (retardé)
RDC1217511-10024 Kits solaires pour l'implémentation du Progiciel de Gestion scolaire (Marché local)	Dans le cadre de l'amélioration de la qualité de l'enseignement dans le Sud-Ubangi, le projet compte mettre place une source d'énergie pour le fonctionnement du Progiciel scolaire dans des établissements scolaires ;	Marché de fournitures	En cours
RDC1217511-10031 Matériel information pour l'implémentation du Progiciel de Gestion scolaire (Contrat cadre)	Dans le cadre de l'amélioration de la qualité de l'enseignement dans le Sud-Ubangi, le projet compte mettre place un Progiciel scolaire dans des établissements scolaires, afin d'assurer la gestion transparente des ressources via la digitalisation .	Marché de fournitures	En cours

SUBSIDES

Nom de l'institution bénéficiaire du subsides	Statut de l'institution	Objet de la Convention de subside	Montant Total (€)	Statut
RDC1217511-10002 Asbl ELIKYA	Association	Amélioration de l'accès à l'emploi agricole pour une population mieux formée aux pratiques culturelles en contexte forestier	€ 1 000 000	En cours

RDC1217511-10004 Bibliothèque sans frontière (BSF)	ONG	L'objectif spécifique de l'action est : déployer les bibliothèques numériques dans les quatre provinces d'intervention afin de permettre de renforcer l'accès et la qualité de la formation technique et professionnelle avec des contenus digitaux innovants, adaptés aux attentes de besoins des jeunes en formation et en recherche d'emplois mais aussi aux réalités et opportunités d'emplois de l'environnement. <i>Avenant initié allongeant la durée en raison difficultés voyages et envoi des équipements (Covid-19)</i>	€ 49 950	En cours (retardé)



Réception définitive travaux de construction ITP Labo à Gemena

3.1.2.2 Modalités opérationnelles

En mai 2020, la SMCL a adopté un nouveau R.O.I. (v. en annexe), et un nouvel organigramme (PV SMCL en annexe)

3.2 Performance de l'outcome



3.2.1 Progrès des indicateurs⁴

<i>Outcome⁵ : Les jeunes de la province du Sud Ubangi, majoritairement les femmes, après avoir suivi une formation de qualité par pertinente par rapport à l'emploi/auto-emploi incluant des cours pratiques, des stages, sont accompagnés à l'insertion socioprofessionnelle</i>						
<i>Indicateurs/marqueurs de progrès⁶</i>	<i>Valeur de base</i>	<i>Valeur année précédente</i>	<i>Valeur année rapportage</i>	<i>Cible année rapport</i>	<i>Cible finale</i>	
<i>Augmentation de l'effectif global de jeunes filles apprenantes</i>	5,4%	5,4%	35,9%	10%	40%	
<i>Nombre de jeunes accompagnés vers l'insertion socioprofessionnelle</i>	603	603	1796	3000	6000	
<i>Nombre de bénéficiaires insérés all in</i>	150	150	1004	1500	3500	

Ce tableau reprend automatiquement la synthèse des indicateurs mis à jour dans Pilot. Le tableau inclut les indicateurs quantitatifs et les indicateurs qualitatifs.

3.2.2 Analyse des progrès réalisés

Reformulation de l'objectif spécifique et des indicateurs

Dans le cadre du programme de transition qui intervient en préparation d'un nouveau Programme Intérimaire de Coopération (PIC), le projet EDUMOSU, a réorienté sa stratégie d'intervention et reformulé son objectif spécifique, ainsi que les différents résultats devant permettre **à un grand nombre de jeunes de trouver et/ou de créer de l'emploi grâce à des formations qualifiantes de courte durée**. Ce qui a eu comme conséquence de reformuler aussi les indicateurs de

⁴ Vous pouvez utiliser le tableau fourni ou le remplacer par votre propre format de matrice de monitoring. Ajouter/supprimer des colonnes en fonction du contexte (certaines interventions devront ajouter des colonnes pour les années précédentes, tandis que d'autres – nouvelles – interventions n'auront pas encore de valeur pour l'année précédente).

⁵ Reprendre la formulation de l'outcome, telle qu'elle figure dans le cadre logique (DTF).

⁶ Reprendre les indicateurs, tels qu'ils figurent dans le cadre logique (du DTF ou de la dernière version du cadre logique)

l'outcome qui doivent permettre désormais de mesurer le processus de changement tel que voulu et d'indiquer le degré de progrès réalisé dans l'atteinte l'objectif spécifique.

Une augmentation très importante de l'effectif des jeunes filles

Grâce notamment aux trois (3) protocoles de partenariat avec les stations de radio le projet a favorisé l'inscription et la rétention des filles dans l'enseignement technique et la formation professionnelle. L'octroi d'une bourse totale aux filles de la filière agriculture et nutrition à l'ITA ELIKYA a permis le recrutement d'un nombre suffisant de filles dans cette filière technique. (A titre d'exemple l'ITA ELIKYA comptait en son sein 130 filles en 2018 et actuellement le chiffre est de 263 pour l'année en cours).

Ceci aurait contribué à l'augmentation de l'effectif global des jeunes filles apprenantes qui est actuellement de 35,9% dépassant largement la valeur prévue qui est de 10% pour cette année.

L'accompagnement à l'insertion a triplé par rapport à 2019 mais n'atteint pas le cible de 2020 qui était très ambitieuse

Pour l'accompagnement à l'insertion, le projet a pu accompagner 1796 personnes, dont 1109 filles, en 2020. Cet accompagnement pluriel a consisté en un renforcement des capacités des jeunes dans les filières porteuses identifiées par la mobilisation d'une expertise pointue. Des formations professionnalisantes courte durée ont été organisées au profit des candidats sélectionnés.

Des résultats dont nous sommes particulièrement fiers :

- ✚ 54 forgerons ont acquis des nouvelles techniques pour fabriquer les outils (marteau, pinces universelles, hache, serrures des portes etc.) avec du matériel de bonne qualité commandé par le projet ;
- ✚ 72 jeunes artisans locaux ont été formés dans la fonderie et la ferronnerie dans leurs propres ateliers.
- ✚ 60 jeunes ont été coachés dans le domaine de la construction, un secteur en plein essor dans la province. Par l'approche chantier-école, des artisans qualifiés ont accompagné les jeunes afin d'améliorer leur employabilité
- ✚ 24 jeunes ont été formés sur la production des briques stabilisées

Un accent particulier a été mis sur les **femmes, elles ont bénéficié en particulier**

- 72 femmes de l'association de Maman de l'Équateur ont reçu des formations en pâtisserie et art culinaire.
- **950** femmes vivant dans la plantation MILUNA ont été encadrées, formées et accompagnées dans les cultures vivrières pour relever le niveau de revenus de leur ménage en cultivant sur les terres en jachère mises à leur disposition. Elles ont reçu des semences de qualité à rembourser à la production et un accompagnement par des agronomes expérimentés de l'asbl Elikya du semis à la récolte.
- 36 filles vulnérables ont été formées sur la coupe-couture et la vannerie au foyer social MILUNA



Insertion femmes dans les cultures vivrières à Gwaka.

Les détails des personnes accompagnées par filière dans le tableau ci-après :

Tableau : Nombre de jeunes accompagnés et insérés en 2020, par filière

Filière	Jeunes Accompagnés		Jeunes Insérés	
	Garçons	Filles	Garçons	Filles
Forge	53	1	14	0
Ferronnerie	36	0	44	0
Fonderie	35	1	10	1
Boulangerie et pâtisserie	0	36	0	5
Service traiteur et art culinaire	0	36	0	7
Informatique	74	26	0	0
Cultures pérennes	346	13	0	0
Cultures vivrières	0	950	0	691
Apiculture	69	0	0	0
Chantier école (maçonnerie et menuiserie)	54	6	170	26
Coupe-couture	0	36	0	12
Briqueterie	20	4	20	4
TOTAL	687	1109	258	746

Six fois plus de personnes insérées qu'en 2019 mais notre ambition était plus grande

Quant au nombre des bénéficiaires insérés au cours de l'année 2020, on a atteint 1004, ce qui représente un taux de réalisation de 67% inférieur à la cible annuelle en attendant de passer à l'échelle grâce aux deux incubateurs rural et urbain mis en place



Atelier forgeron Chrétien Naiya à Gemena



Chrétien NAIYA, formateur forgeron.

Ces 1004 personnes ont créé une petite entreprise et possèdent une activité qui leur permet de subvenir à leurs besoins. On peut voir 36 ateliers (14 : forge, 11 : fonderie et 11 : ferronnerie) disséminés dans plusieurs coins de la ville dans lesquels leurs propriétaires exercent le métier.

691 femmes dans la plantation MILUNA ont développé des activités d'auto-emploi. Elles ont produit près de 187 tonnes de maïs et arachides dont une partie a été

autoconsommée alors que la majorité a été revendue à la société MILUNA au prix du marché pour renforcer leur autonomisation.

L'approche chantier-école a permis une insertion salariée de 196 jeunes qui ont été recrutés pour travailler sur des chantiers et deux associations des briquetiers ont créé leur MPME de production des briques stabilisées tant appréciées par les constructeurs. (V. fiche de capitalisation sur l'approche chantier-école).

La mise à l'échelle arrive

Le nombre d'insérés va être amélioré car le projet a mis en place deux approches : (1) Un dispositif d'incubation urbain va être appuyé pour offrir des services diversifiés aux jeunes entre autres l'insertion et (2) l'Asbl ELIKYA, incubateur rural, a reçu des fonds additionnels qui vont permettre une mise à l'échelle des résultats obtenus dans la première CSUB.



Jeunes briquetiers en insertion sur chantier réhabilitation Budjala.

Les détails des personnes insérées par filière dans le tableau ci-après :

Filière	Nombre		Observations
	Garçons	Filles	
Forge	14	0	
Ferronnerie	44	0	
Fonderie	10	1	
Boulangerie et pâtisserie	0	5	
Service traiteur et art culinaire	0	7	
Cultures vivrières	0	691	
Chantier école (maçonnerie et menuiserie)	170	26	

Filière	Nombre		Observations
	Garçons	Filles	
Coupe-couture	0	12	
Briqueterie	20	4	
TOTAL	258	746	

3.3 Performance de l'output 1⁷



3.3.1 Progrès des indicateurs

<i>Output 1 : Le pilotage, la gouvernance et la gestion du secteur ETFP sont améliorés grâce à l'introduction d'une gestion digitalisée intégrée des établissements</i>					
Indicateurs	Valeur de base	Valeur année précédente	Valeur année rapportage	Cible année rapport	Cible finale
<i>Les établissements soutenus disposent d'un plan de développement (projet d'établissement)</i>	05	05	7	08	08
<i>Les établissements soutenus disposent d'une gestion saine et transparente y compris les unités de production</i>	03	03	4	08	12
<i>Les AEP et les établissements sont redevables l'un envers l'autre</i>	ND	ND	5		

Ce tableau reprend automatiquement la synthèse des indicateurs pour le niveau output mis à jour dans Pilot.

3.3.2 État d'avancement des principales activités

État d'avancement des principales activités 8	État d'avancement Les activités sont :
---	---

⁷ Le template prévoit jusqu'à 3 outputs (chapitres 2.2, 2.3 et 2.4). Si l'intervention compte plus d'outputs, simplement copier et coller les chapitres supplémentaires relatifs aux outputs. Si l'intervention compte moins de 3 outputs, simplement supprimer les chapitres non nécessaires). En ce qui concerne le niveau de l'outcome, vous pouvez aussi remplacer ce tableau par le propre format de l'intervention (p.ex., de votre outil de monitoring opérationnel)

	<i>En avance</i>	<i>Dans les délais</i>	<i>Retardées⁹</i>	<i>En sérieux retard¹⁰</i>
<i>1 Accompagner les parties prenantes pour assurer la redevabilité de l'ensemble des parties prenantes</i>		X		
<i>2 Développer le progiciel scolaire, Acquérir les équipements informatiques, les panneaux photovoltaïques pour le fonctionnement des ordinateurs et financer la connexion internet via modem pour le fonctionnement du progiciel scolaire</i>		X		
<i>3 Organiser des revues semestrielles sur la présentation des résultats liés à la gouvernance scolaire</i>		X		
<i>4 Poursuivre le plaidoyer pour l'inscription et la rétention des filles dans les filières techniques, Produire les documentaires vidéos de capitalisation pour la communication en faveur des institutions et du public cible bénéficiaire</i>		X		

3.3.3 Analyse des progrès réalisés

Lancement d'un processus inclusif de gestion d'établissement

7 d'établissements soutenus disposent d'un projet d'établissement élaboré de manière participative grâce à la facilitation de 3 inspecteurs de l'EPST accompagnés de l'équipe Enabel avec un stagiaire ENA.

Les acteurs clés de la communauté éducative (les parents, les élèves, les enseignants) ont participé activement au processus d'élaboration des projets d'établissement en procédant par une analyse systématique de la situation de leur établissement.

Les activités menées vont conduire à l'atteinte de l'output surtout quand le projet d'établissement sera mis en œuvre et réexaminé régulièrement.

Le projet d'établissement est un outil de communication et de gestion entre les parties prenantes pour la vision de l'établissement, la recherche efficace des solutions en milieu scolaire et la gouvernance.

Concernant la gestion saine et transparente, on enregistre une résistance au changement. Certains chefs d'établissement continuent à vouloir gérer de façon unilatérale l'établissement. La culture de redevabilité n'est pas encore suffisamment ancrée en eux.

Certains résultats inattendus sont observés, comme la prise de conscience des points à améliorer en pédagogie.

Vers une meilleure gouvernance avec l'installation du progiciel

S'agissant des opportunités, il y a des outils digitaux qui vont être disponibles avec l'installation du progiciel de gestion scolaire dans les établissements avec un impact sur la gouvernance.

Toutefois, les établissements soutenus disposent déjà d'un kit informatique bien que très peu d'enseignants maîtrisent l'outil informatique. Des sessions de formation en TIC sont prévues en 2021.

⁹ Les activités sont retardées ; des mesures correctives doivent être prises

¹⁰ Les activités ont pris un sérieux retard (plus de 6 mois). Des mesures correctives majeures sont requises.

Pour ce qui est de la gestion saine et transparente des établissements y compris les unités de production, il y a encore des efforts à fournir, il s'agit d'un long processus. La digitalisation qui sera intégrée dans le système éducatif est un pas important pour y parvenir. Actuellement une équipe de consultants travaille avec les informaticiens d'Enabel pour adapter le progiciel aux réalités de la RDC, ensuite cet outil sera disponible dans tous les établissements appuyés. Le projet a même recruté un expert en digitalisation dont la moitié de son temps sera consacrée au déploiement et fonctionnement de ce progiciel dans les sites choisis.

Nous notons également un facteur négatif lié aux mutations répétées des chefs d'établissement formés ; ce qui va à l'encontre des accords pris entre les 2 parties au démarrage du projet.

La supervision par les autorités provinciales devrait être plus contraignant

Concernant, la redevabilité entre les directions scolaires et les autorités scolaires provinciales, elle se manifeste à travers le partage des rapports. Les directions scolaires transmettent les rapports (annuel, de rentrée, trimestriel) à des échéances bien fixées et les autorités les exploitent pour donner le feedback. Cependant, certaines directions scolaires ne mettent pas en application les recommandations formulées et aucune sanction n'est prévue à cet effet.

Partant de la stratégie C4D, une mission de capitalisation effectuée par un consultant a donné lieu à la production des documentaires vidéos et des capsules retraçant les histoires de succès des bénéficiaires de différentes filières. (Fonderie, forge, service traiteur, briquetiers, chantier école, résultats Asbl Elikya...).

3.4 Performance de l'output 2¹¹



Dans cette partie, on rapporte sur les progrès réalisés visant l'atteinte de l'output 2 de l'intervention en vue de contribuer à l'outcome (objectif spécifique). Les progrès réalisés par rapport à l'output prennent en compte la réalisation des activités.

Longueur suggérée : 1 page par output.

3.4.1 Progrès des indicateurs

Output 2 : Les établissements soutenus proposent une offre de formation pertinente et de qualité en faveur des apprenants					
Indicateurs	Valeur de base	Valeur année précédente	Valeur année rapportage	Cible année rapport	Cible finale
Augmentation de l'effectif d'apprenants sur toute la période d'intervention (4244) % (5299)	17,4%	17,4%	25%	24%	

¹¹ Le template prévoit jusqu'à 3 outputs (chapitres 2.2, 2.3 et 2.4). Si l'intervention compte plus d'outputs, simplement copier et coller les chapitres supplémentaires relatifs aux outputs. Si l'intervention compte moins de 3 outputs, simplement supprimer les chapitres non nécessaires).

En ce qui concerne le niveau de l'outcome, vous pouvez aussi remplacer ce tableau par le propre format de l'intervention (p.ex., de votre outil de monitoring opérationnel)

Les établissements soutenus offrent une formation (pratique et théorique) de qualité	3	3	6	5	12
--	---	---	---	---	----

Ce tableau reprend automatiquement la synthèse des indicateurs pour le niveau output mis à jour dans Pilot.



Jeunes en cours pratique en informatique au CS Th. Verbist.



Travaux pratiques élèves ITA Gwaka dans le potager scolaire (Asbl ELIKYA)

3.4.2 État d'avancement des principales activités

État d'avancement des <u>principales</u> activités ¹²	État d'avancement Les activités sont :
--	---

	En avance	Dans les délais	Retardées ¹³	En sérieux retard ¹⁴
1 Donner l'accès à des contenus digitaux de qualité		X		
2 Compléter la distribution en matériel didactique et supports pédagogiques		X		
3 Capitaliser l'approche chantier-école		X		
4 Finaliser les constructions en cours			X	
5 Doter l'association des mamans de l'Equateur en équipements de boulangerie/art culinaire		X		
6 Assurer l'optimisation de l'utilisation des équipements de l'ITP Labo			X	
7 Fournir en mobilier (bancs pupitres, ...) les établissements appuyés suivant l'approche chantier école avec l'appui du secteur privé/monde associatif		X		
8 Soutenir le modèle économique des unités de production		X		
9 Renforcer les compétences des enseignants dans les unités de production		X		
10 Participer au salon des métiers et au concours national		X		

3.4.3 Analyse des progrès réalisés

Bonne évolution des effectifs des apprenants

Une augmentation de 6,6 % des apprenants par rapport à l'année n-1 est à signaler. Des actions sur la réhabilitation/construction, les équipements, le matériel didactique fournis ont rendu les établissements soutenus très attractifs. Ajoutons à cela, le plaidoyer pour l'inscription et la rétention des filles dans les filières techniques à travers les 4 radios communautaires. Ainsi au moins 5300 jeunes bénéficient d'un cadre amélioré de formation.

Également l'organisation du concours des métiers dans les filières menuiserie et construction au niveau provincial en septembre 2020 et la participation des jeunes au concours national à Lubumbashi en octobre 2020 ont motivé beaucoup de jeunes à choisir les filières des formations techniques professionnelles. La médaille d'or en menuiserie ramenée par le lauréat en menuiserie stimule l'attrait vers les filières techniques professionnelles. La plupart des parents se voient prêts à inscrire leurs enfants dans ces écoles qui remplissent les conditions requises pour un bon apprentissage et l'Etat congolais qui, depuis une année, paye les enseignants mécanisés.

¹³ Les activités sont retardées ; des mesures correctives doivent être prises

¹⁴ Les activités ont pris un sérieux retard (plus de 6 mois). Des mesures correctives majeures sont requises.

1. Il sied de mentionner que ce nouvel environnement attrayant a conduit parfois au défi énorme qui est le dépassement de la capacité d'accueil, le non-respect des maxima dans les classes (160 élèves au lieu de 55 comme à ITP Labo) même si le projet, en collaboration avec la proved et l'Inspection veillent à ce que la Direction des établissements élabore et mette en œuvre des politiques visant à ne pas dépasser la limite de 55 élèves maximum.

Bien que le projet ait construit/réhabilité les infrastructures scolaires, ceci reste un grand défi dans la région où il y a pénurie d'écoles et très peu d'établissements qui répondent aux normes. Notons également la présence d'enseignants sous qualifiés, ce qui nécessite encore plus la formation pratique en alternance ou l'appel à des vacataires spécialistes pour combler les déficiences.

Quelques facteurs positifs ont joué aussi sur l'inscription et la rétention des élèves dus notamment à l'effort réalisé par l'Etat congolais de payer les enseignants mécanisés, qui jusque-là étaient impayés, ce qui a allégé la charge de contribution des parents, la politique de la gratuité à l'école primaire et la réduction d'un tiers des frais scolaires.

[Qualité de la formation par l'accès à des contenus digitaux et stages](#)

Pour ce qui est de la formation théorique et pratique de qualité, les équipements fournis, l'activation du partenariat avec les BSF avec possibilité d'extension dans tous les établissements soutenus, l'approche chantier école et les travaux pratiques bien organisés dans tous les établissements contribuent à l'atteinte de l'output.

La présence des structures d'accueil des stagiaires dans chaque milieu pour les filières menuiserie, construction, agriculture sont des opportunités pour la réalisation des stages des apprenants ainsi que les instructions provinciales de la province éducationnelle du Sud-Ubangi qui rendent obligatoire le stage scolaire à toutes les classes en plus de celle de la 4ème des humanités.

[Concours des métiers pour stimuler les jeunes aux filières techniques](#)

Notons aussi la participation de 4 lauréats des filières maçonnerie et menuiserie au salon des métiers organisé dans la ville de Lubumbashi organisé par la Fédération des Entrepreneurs du Congo, coordination du Haut Katanga avec l'appui de Gouvernement Provincial, de l'ESPT, de l'INPP, d'Enabel / EDUKAT et d'autres sponsors comme GECAMINES, WALLONIE BRUXELLES, SNEL, TVS MOTORS, etc. La médaille d'or de la filière menuiserie a été remportée par un lauréat du Sud-Ubangi.



Cérémonie de remise des médailles SMF 2020 à Lubumbashi.

Comme facteurs positifs, il faut mentionner la diversification d'offre de formation courte durée qualifiante (fonderie, forge, briqueterie, menuiserie, pâtisserie...)
Facteurs négatifs : Déficit des formateurs qualifiés dans la région.

3.5 Performance de l'output 3¹⁵



3.5.1 Progrès des indicateurs

Output 3 : Un dispositif d'incubation urbain féminin multifonctionnel permet à un nombre accru de jeunes filles d'accéder à un emploi décent.					
Indicateurs	Valeur de base	Valeur année précédente	Valeur année rapportage	Cible année rapport	Cible finale
Nombre de personnes tout public accompagné en milieu urbain	300	300	298	500	1500
Nombre de personnes tout publics insérés en milieu urbain	113	113	242	200	500
Les partenaires locaux s'approprient les mécanismes	-	-			

¹⁵ Le template prévoit jusqu'à 3 outputs (chapitres 2.2, 2.3 et 2.4). Si l'intervention compte plus d'outputs, simplement copier et coller les chapitres supplémentaires relatifs aux outputs. Si l'intervention compte moins de 3 outputs, simplement supprimer les chapitres non nécessaires).

En ce qui concerne le niveau de l'outcome, vous pouvez aussi remplacer ce tableau par le propre format de l'intervention (p.ex., de votre outil de monitoring opérationnel)
Rapport des résultats

d'insertion professionnelle en milieu urbain					
Le nombre de services financiers et non financiers mis en œuvre dans l'incubateur	0	10	0	5	10

3.5.2 État d'avancement des principales activités

État d'avancement des principales activités 16	État d'avancement			
	Les activités sont :			
	En avance	Dans les délais	Retardées ¹⁷	En sérieux retard ¹⁸
1 Mettre en place le dispositif d'incubation urbain		X		
2 Déterminer l'offre de services et d'accompagnement du dispositif d'incubation urbain		X		
3 Expérimenter le partenariat avec « Congolese Leadership Initiative » (CLI)		X		
4 Démarrer les activités de l'incubateur			X	
5 Intégrer le dispositif de formation courte durée au centre de ressources			X	
6 Préparer le dossier technique du marché de fournitures Incubateur		X		

3.5.3 Analyse des progrès réalisés

Insertion en auto-emploi satisfaisante

Grace aux action mises en place par le projet, notamment le perfectionnement des forgerons avec la deuxième mission du consultant, 242 personnes ont été insérées et cela a dépassé la cible qui était de 200. Il s'agit des forgerons qui travaillent soit dans leur propre atelier pour la fabrication de certains outils/équipements (matériels aratoires, foyer amélioré, selles et porte bagages) soit dans l'atelier d'un maitre artisan.

Des femmes de l'association de mamans de l'équateur qui ont ouvert leur micro entreprise après avoir suivi une formation sur l'art culinaire et la pâtisserie.

Des artisans ferronniers ont été insérés aussi grâce à la fabrication des panneaux de sensibilisation contre la covid-19 ; armature métallique et support des panneaux ainsi que des jeunes briquetiers regroupés en deux associations qui produisent et vendent des briques stabilisées. Grace au chantier-école, on a pu insérer des

¹⁷ Les activités sont retardées ; des mesures correctives doivent être prises

¹⁸ Les activités ont pris un sérieux retard (plus de 6 mois). Des mesures correctives majeures sont requises.

menuisiers qui ont produit des meubles pour équiper les établissements construits ou réhabilités et des jeunes maçons qui ont travaillé dans divers chantiers après avoir été formés par des artisans maçons.



Formation des mamans de l'Equateur en art culinaire à Bokuda Moke

[Mise en place de l'incubateur pour accompagner les jeunes à l'insertion](#)

Notons un léger retard dans le démarrage de l'incubateur urbain qui sera vraiment opérationnel en début d'année 2021. Toutefois, le projet avait procédé à une identification des acteurs travaillant dans l'insertion des jeunes de la zone (Kobo collect) et suite à ce travail le projet a identifié 4 structures en mesure de réaliser des activités liées à l'incubation : Lys de la vallée, La foi, le CICM et la FEC.

De plus, des contacts ont été pris avec Congolaise leadership initiative, qui a sélectionné 6 jeunes pour recevoir une formation en leadership et entrepreneuriat.

Quelques points positifs à noter :

- Attention particulière aux groupes vulnérables (cas des personnes vivant avec handicap, des orphelins, des veuves)
- L'Incubateur avec l'accompagnement du projet va apporter son expertise pour la création de MPME et business plans, ainsi qu'un appui administratif et appui à la structuration des groupements.

[Enabel pour la professionnalisation des jeunes cadres congolais.](#)

La présence de deux stagiaires de l'ENA dont la participation active a permis contribuer à l'exécution de certaines activités est à encourager. Ils ont développé chacun un thème dominant :

- ✓ Joseph Bukasa : Renforcement de la Gouvernance et de la qualité d'apprentissage (formation professionnelle) par la mise en place d'un progiciel scolaire dans la gestion des établissements ciblés par Enabel/EDUMOSU dans la Province du Sud Ubangi
- ✓ Elie Etokolombo : Stratégie de renforcement des capacités des animateurs des structures œuvrant dans le dispositif d'incubation mis en place par le projet



Séance briefing trois stagiaires ENA à Gemena (01 PADP et 02 EDUMOSU)

3.6 Performance de l'output 4¹⁹



3.6.1 Progrès des indicateurs

Output 4 : Une dynamique de développement local est rendue possible grâce à la mise à l'emploi et en réseau des populations de la zone, majoritairement des femmes, via un incubateur agricole multifonctionnel					
Indicateurs	Valeur de base	Valeur année précédente	Valeur année rapportage	Cible année rapport	Cible finale
Nombre d'activités intersectorielles (qui réunissent Santé et Insertion)	0	0	1	2	10
Nombre de personnes tout public accompagné en milieu rural	204	204	1474	1500	3000
Nombre de personnes tout public inséré en milieu rural	37	37	727	1000	2000

¹⁹ Le Template prévoit jusqu'à 3 outputs (chapitres 2.2, 2.3 et 2.4). Si l'intervention compte plus d'outputs, simplement copier et coller les chapitres supplémentaires relatifs aux outputs. Si l'intervention compte moins de 3 outputs, simplement supprimer les chapitres non nécessaires).

En ce qui concerne le niveau de l'outcome, vous pouvez aussi remplacer ce tableau par le propre format de l'intervention (p.ex., de votre outil de monitoring opérationnel)

Output 4 : Une dynamique de développement local est rendue possible grâce à la mise à l'emploi et en réseau des populations de la zone, majoritairement des femmes, via un incubateur agricole multifonctionnel					
Indicateurs	Valeur de base	Valeur année précédente	Valeur année rapportage	Cible année rapport	Cible finale
Nombre de femmes accompagnées en milieu rural	64	64	1100	1500	2500
Nombre de femmes insérées en milieu rural	3	3	691	1000	1500
Appropriation par les partenaires locaux des mécanismes d'insertion professionnelle en milieu rural	ND	ND	-	-	-
Nombre de rencontres collectives entre femmes (minimum 10) de la plantation au cours du mois précédent	ND	ND	1	0	15
Les déterminants sociaux de la malnutrition sont connus par les acteurs locaux (Hôpital, Asbl Elikya)	ND	ND	-	-	-

Ce tableau reprend automatiquement la synthèse des indicateurs pour le niveau output mis à jour dans Pilot.

3.6.2 État d'avancement des principales activités

État d'avancement des principales activités 20	État d'avancement			
	Les activités sont :			
	En avance	Dans les délais	Retardées ²¹	En sérieux retard ²²
1Produire une analyse continue de l'existant (recherche - action)		X		
2Créer du lien entre les femmes à partir d'activités liées à la nutrition, au planning familial et à la lutte contre les violences sexuelles et domestiques, via le foyer social de l'asbl Elikya et l'association des mamans de l'Equateur.			X	

²¹ Les activités sont retardées ; des mesures correctives doivent être prises

²² Les activités ont pris un sérieux retard (plus de 6 mois). Des mesures correctives majeures sont requises.

3 Faire le suivi de la mise en œuvre de la convention de subside avec l'Asbl ELIKYA		X		
---	--	---	--	--

3.6.3 Analyse des progrès réalisés

[L'Asbl ELIKYA, incubateur rural pour un développement local réussi.](#)

Une nette amélioration quant au nombre de personnes insérées est observée. En effet, des activités ont été menées avec les femmes sur les cultures vivrières (691 femmes qui représentent 69% de la cible, suite aux déperditions des femmes et leur surcharge de travail) : elles ont été formées au CFAG sur l'itinéraire technique des cultures vivrières, elles ont été appuyées à l'ouverture des champs, elles ont bénéficié des semences améliorées et ont été encadrées tout au long dès le semis jusqu'à la récolte et ont développé ainsi des activités d'auto-emploi agricole. Aussi un accompagnement à l'insertion des jeunes agri preneurs localisés dans les villages adjacents à la plantation MILUNA a été réalisé. La méthodologie a consisté à mettre en place un accompagnement formatif visant in fine l'insertion à l'auto-emploi agricole. Ainsi 359 agripreneurs dont 13 femmes ont été formés dans le cadre de la première convention avec l'Asbl ELIKYA. Des mesures d'accompagnement du travail féminin feront l'objet d'une consultation en 2021 ; 18.732 plantules de cacaoyers et 14.000 plantules de caféiers ont été distribuées pour relancer ces deux cultures de rente qui vont constituer un moyen de création de richesse pour ces agripreneurs après la récolte.

La principale difficulté réside dans le fait que les cultures pérennes ne donnent leurs premiers fruits qu'après environ 4 années, d'où l'intérêt de combiner avec des cultures vivrières, d'introduire les bananiers plantains en intercalaires ainsi que l'apiculture pour générer des revenus à court terme.

Quelques succes stories sont observées chez 9 jeunes qui ont réussi à faire germer les graines de cacao et à monter une pépinière grâce aux enseignements reçus au centre agricole de Gwaka appuyé par le projet pour dispenser des formations pratiques de courte durée dans les secteurs identifiés comme porteurs. Ces jeunes sont à pied d'œuvre et exploitent leur première pépinière de cacaoyers estimée à 2500 plantules.

Aussi des femmes du foyer social ont été insérées grâce au travail qu'elles produisent : la confection des masques de protection, la fabrication des nattes et paniers pour la plantation, la fabrication des uniformes des élèves, la fabrication des tenues des apiculteurs, etc. Elles ont aussi bénéficié de séquence d'ajustement visant l'alphabétisation et l'acculturation à l'entreprenariat. Toutes les

Comme point fort, l'Asbl ELIKYA évolue au sein d'une plantation MILUNA qui dispose d'une vision sur le partenariat public-privé-populations, de terres, d'une logistique impressionnante, d'un personnel qualifié, qui permettent de faciliter l'accompagnement des femmes mettant à disposition des terres et des engins pour exécuter des travaux lourds d'ouverture.



4 Suivi budgétaire

	Budget	Dépenses			Solde	Taux de déboursement à la fin de l'année n
		Années précédentes 2015-2019	Année couverte par le rapport (2020)	Totaux Dépenses au 31/12/2020		
Total	14.300.000,00 €	7.303.268,03 €	1.889.236,17 €	9.192.504,20 €	5.107.495,80 €	64,28%
Output 1	947.495,61 €	565.089,85 €	51.046,22 €	616.136,07 €	331.359,54 €	65,03%
Output 2	5.090.156,86 €	2.688.152,92 €	752.293,55 €	3.440.446,47 €	1.649.710,39 €	67,59%
Output 3	2.069.119,30 €	644.851,57 €	166.623,71 €	811.475,28 €	1.257.644,02 €	39,22%
Output 4	1.132.959,31 €	197.111,00 €	359.629,52 €	556.740,52 €	576.218,79 €	49,14%
MOYENS GENERAUX	5.060.268,92 €	3.208.062,69 €	559.643,17 €	3.767.705,86 €	1.292.563,06 €	74,46%

5 Risques et problèmes

Risques :

Description du risque	Période d'identification	Catégorie	Niveau du Risque	Actions – mesures de mitigation	Statut
1. Les entreprises sélectionnées disposent d'une main d'œuvre qualifiée insuffisante	07/07/2016	OPS	Moyen	Equipe Enabel : Développement des chantiers-écoles pour former et insérer les lauréats dans les filières de construction. - Renforcement des capacités des entreprises locales par le pool des ingénieurs	Réalisé
2. Non-respect des procédures de marchés publics	05/07/2016	FIN	Moyen	Equipe Enabel : Formation Logisticien et ingénieurs infra en encodage UBW	Réalisé en Q4-2020
3. Mobilité du personnel qualifié formé des établissements soutenus qui enlève la capacité accumulée	09/12/2019	OPS	Moyen	IM : Plaidoyer auprès des autorités du secteur éducatif pour le maintien en poste du personnel qualifié	En cours
4. Des fortes pluies intempestives perturbent le respect des clauses du contrat et crée des problèmes administratifs	07/12/2020	OPS	Moyen	Equipe Enabel : Intégrer dans les clauses du contrat avec les entrepreneurs, la possibilité d'avenants de prolongation pendant la période d'exécution pour couvrir les aléas.	En cours
5. Non-respect des clauses de location-vente des équipements par les locataires	07/12/2020	OPS	Moyen	Incubateur : Bonne sensibilisation du comité de gestion de la location-vente avant la signature du contrat de location, analyse de mécanismes de cautions solidaire.	En cours
6. Insuffisance des structures de microfinances pour l'octroi des crédits aux jeunes entrepreneurs	07/12/2020	OPS	Moyen	Incubateur : Contractualisation avec Congolese Leadership Initiative, une structure de microfinances pour former et octroyer les crédits	En cours

Identification des risques			Analyse des risques		
Description du risque	Période d'identification	Catégorie de risque	Probabilité	Impact potentiel	Total
1. Les entreprises sélectionnées disposent d'une main d'œuvre qualifiée insuffisante	07/07/2016	OPS	Moyen	Moyen	Moyen
2. Non-respect des procédures de marchés publics	05/07/2016	FIN	Faible	Haute	Moyen
3. Mobilité du personnel qualifié formé des établissements soutenus	09/12/2019	OPS	Moyen	Moyen	Moyen
4. Des fortes pluies intempestives perturbent le respect des clauses du contrat	07/12/2020	OPS	Moyen	Moyen	Moyen
5. Non-respect des clauses de location-vente des équipements par les locataires	07/12/2020	OPS	Moyen	Moyen	Moyen
6. Insuffisance des structures de microfinances pour l'octroi des crédits aux jeunes entrepreneurs	07/12/2020	OPS	Moyen	Moyen	Moyen
7. Non-respect des gestes barrières relatifs à la prévention de la COVID -19	07/12/2020	OPS	Moyen	Moyen	Moyen

Traitement des risques			Suivi des risques	
Action(s)	Resp.	Echéance	Progression	Statut
Développement des chantiers-écoles pour former et insérer les lauréats dans les filières de construction. - Renforcement des capacités des entreprises locales par le pool des ingénieurs	MAYINDOMBE MPEW A Jean Marie Eric Mubalama	31/12/2020	8 entreprises ont bénéficié d'un renforcement des capacités par les ingénieurs.	Réalisé
Formation Logisticien et ingénieurs infra en encodage UBW	KHUWA MALONDA Alex	N/A	Une mission a eu lieu en Q4 pour la formation sur la création des demandes d'achat et encodage des MP, CSUB dans UBW. Evaluation conjointe continue des MP avec les membres du pool des ingénieurs et le point focal CSMPL	Réalisé
Plaidoyer auprès des autorités du secteur éducatif pour le maintien en poste du personnel qualifié	LEFÈVRE Annie	N/A		En cours
Intégrer dans les clauses du contrat avec les entrepreneurs, la possibilité d'avenants de prolongation pendant la période d'exécution pour couvrir les aléas.	MAYINDOMBE MPEWA Jean Marie Eric MUBALAMA			En cours
Bonne sensibilisation du comité de gestion de la location-vente avant la signature du contrat de location	Incubateur			En cours
Contractualisation avec Congolese Leadership Initiative, une structure de microfinances pour former et octroyer les crédits	Incubateur			En cours
1. Renforcer la sensibilisation de la population	Clotilde BAWOTA		Les chansons, les émissions radio, spots sur la COVID-19 passent sur les radios communautaires	Réalisé

Même tableau pour les problèmes

Problèmes :

Identification des problèmes			Analyse de la question	
Description du problème	Période d'identification	Catégorie de question	Impact potentiel	
1. Faible présence du secteur privé formel dans les nouvelles provinces	02/11/2015	DEV	Moyen	
2. Faiblesse des établissements scolaires en Gestion financière, administrative et logistique	01/09/2016	DEV	Faible	
3. Arrêt des déplacements internes en RDC : problèmes RH (congrés,), problèmes opérationnels (problèmes de déplacement des consultants, IM et ECT missions appuis retardées ou annulées, problème / MP (retards d'approvisionnements, matériaux et M.O qualifiée).	24/04/2020	OPS	Moyen	
4. Suite à la pandémie, constat au niveau des banques et Mobile money, d'insuffisance de liquidités et de devises dans la province. Augmentation du coût des produits importés, des biens de première nécessité, dévaluation du FC	24/04/2020	DEV	Moyen	

Traitement de la question			Question de Suivi	
Action(s)	Resp.	Date limite	Progression	Statut
Développer le partenariat avec secteur informel	SHAFALI Justin	N/A	Recherche active de structures pour la mise en place d'un dispositif d'incubation.	Réalisé
Poursuivre l'expérience pilote de partenariat avec l'asbl Elikya, qui est appelée à devenir l'incubateur rural	SHAFALI Justin	N/A	Poursuite de la mise en œuvre de la convention de subside avec l'asbl Elikya pour l'amélioration de l'accès à l'emploi agricole pour une population mieux formée aux pratiques culturelles en contexte forestier et la CSUB	En cours
Assurer un contrôle de proximité des caisses des établissements - Encourager les partenaires à utiliser des comptes bancaires (culture bancaire) - Doter les partenaires d'équipements et outils de gestion - former les partenaires en gestion admin & financière	BAWOTA KOPANGAN A Clotilde	18/12/2020	Un accompagnement de proximité est organisé dans les établissements ciblés et un renforcement des capacités en gestion financière et administrative est organisé ; Il est prévu d'introduire un progiciel scolaire dans le futur pour améliorer la gouvernance scolaire ; Un MP de services a été lancé pour recruter une structure pour la conception et l'opérationnalisation du progiciel scolaire.	En cours
Planification flexible	LEFEVRE Annie		Suivi rapproché de la reprise des vols (y compris avec la nouvelle Cie aérienne Mwant Jet) et du suivi de la pandémie Covid-19	En cours

- Faire le plaidoyer au niveau du responsable de la banque pour anticiper l'approvisionnement en liquidités - Encourager la production et consommation locales	Kabala F-X	N/A	Plaidoyer réalisé au niveau de la TMB ;	En cours
--	------------	-----	---	----------

6 Synergies et complémentarités

6.1 Avec les autres interventions du portefeuille

Partenariat avec le projet santé (PADP/PLVS)

Une synergie avec le programme santé est mise en œuvre dans la formation sur la prise en charge des malnutris à l'hôpital général de référence de GWAKA. Le personnel de l'hôpital et quelques enseignants de la filière nutrition ont participé à une formation financée par le PADP en collaboration avec la zone de santé de BUDJALA qui a une grande expérience dans ce domaine.

Aussi l'Asbl ELIKYA produit dans son verger du Moringa qui est donné aux enfant malnutris à l'hôpital. Enfin deux études (les déterminants sociaux de la malnutrition et les conditions du travail féminin) seront diligentées avec le concours des projets EDUMOSU et PADP. Enfin, au niveau du foyer social, l'Asbl organise des séances d'alphabétisation fonctionnelle où ces problèmes de malnutrition sont abordés.

Partenariat avec EDUKAT

Participation de 4 lauréats de 2 filières : menuiserie, maçonnerie au concours des métiers de Lubumbashi, qui s'est déroulé avec World Skills. Le partenariat va s'élargir pour permettre à des jeunes et leurs mentors de se préparer pour le concours en Namibie.

6.2 Avec les projets pour tiers

Le projet PIREDD compte conclure un partenariat avec le centre de formation agricole de GWAKA(CFAG) pour la remise à niveau des partenaires de la MONGALA, spécialement les enseignants des certaines écoles techniques agricoles entre autres ITAV MONDONGO. Ces partenaires pourront bénéficier du renforcement des capacités au niveau de CFAG sur :

- Les notions de base des cultures pérennes,
- Le Système intégré des cultures vivrières et cultures pérennes,
- La Multiplication et/ou domestication des essences forestières et plus particulièrement des arbres à chenilles, etc.

7 Thèmes transversaux

7.1 Environnement et changement climatique

Le projet respecte les directives environnementales pour la conception, la construction des bâtiments (recours à la brique d'argile stabilisée au ciment, la récupération des eaux de pluie, la fabrication du mobilier scolaire avec le bois local et le verdissement aux abords des bâtiments.

Le projet promeut les énergies renouvelables en octroyant des kits solaires aux établissements.

En accord avec l'ECT, la décision a été prise d'intégrer dans les bibliothèques numériques, le module environnemental d'éveil et de sensibilisation au respect de l'environnement et d'ouverture à des opportunités de formation et d'emploi.

L'incubateur va également réfléchir comment sensibiliser les jeunes sur la dimension environnementale comme porteuse d'emplois.

7.2 Genre

- ✓ Dans toutes les élections des membres des organes de cogestion, on tient compte de 25% de représentation de la femme et aussi dans le recrutement des bénéficiaires (Gwaka dans formation de courte durée 30%) ;
- ✓ Dans la sélection des animateurs de l'incubateur : choix de structures féminines
- ✓ Les filles sont encouragées à choisir les filières construction, la coupe-couture et le secrétariat informatique, aussi on va appuyer également la filière coupe-couture et informatique à travers le dispositif d'incubation urbain. On a appuyé l'association des mamans de l'Equateur dans les formations de pâtisserie, art culinaire, etc. et on va les doter des équipements adéquats.
- ✓ Octroi de bourses d'études aux élèves filles (Gwaka et Bongisa) ;
- ✓ Sensibilisation sur l'inscription des jeunes filles dans des filières techniques ;
- ✓ 691 femmes encadrées dans les cultures vivrières ; on a organisé des formations au foyer social de MILUNA pour les femmes (vannerie, coupe – couture).

Leçons apprises :

- La sensibilisation à travers les Radios et jeux publics sur l'importance des filières techniques a motivé les jeunes filles à s'inscrire ;
- L'organisation des concours de métiers a stimulé des jeunes gens en particulier les jeunes filles à s'inscrire dans des filières techniques ; Privilégier une approche d'économie familiale pour permettre aux filles/femmes également d'accéder à la terre

7.3 Digitalisation

- ✓ Intégration du progiciel dans la gestion scolaire
- ✓ Introduction du progiciel de gestion scolaire au sein du dispositif d'incubation urbain pour suivre les aspects accompagnement à l'insertion et insertion. On est actuellement au stade d'adapter le progiciel aux réalités de la RDC.
- ✓ Dotation des écoles appuyées avec les kits informatiques et solaires

- ✓ Formation des cadres de l'école sur l'outil informatique
- ✓ Préparation à la mise en place de BSF ;
- ✓ Opérationnalisation de centre informatique Verbist
- ✓ Des enquêtes et les études sont faites en utilisant Kobo Collect pour remplir le questionnaire. Pour la sélection des structures, c'est l'outil qui a été utilisé et cela va se faire pour la cartographie et le mapping des ateliers.

7.4 Emploi décent

Le projet EDUMOSU soutient les ODD dans son objectif qui vise à promouvoir une croissance économique soutenue, partagée et durable, le plein emploi productif et un travail décent pour tous.

Concrètement le projet veille à la modernisation technologique et l'innovation des bénéficiaires (forgerons menuisiers,), à promouvoir la sécurité sur le lieu d'apprentissage et assurer la protection des jeunes (assurances, port de tenues, bottes et casques sur les lieux de travail).

La promotion des politiques axées sur le développement qui favorisent les activités productives, la création d'emplois décents, l'entrepreneuriat est pris en compte dans le choix des filières appuyées et un incubateur multifonctionnel va démarrer pour offrir des services d'accompagnement aux jeunes entrepreneurs.

Parvenir au plein emploi productif et garantir à tous les jeunes (filles et garçons) et aux personnes à mobilité réduite, un travail décent.

Enfin, les entreprises recrutées suite aux MP lancés ont fait l'objet d'un scan en profondeur sur le respect des normes liées au code du travail, au paiement de la sécurité sociale, au respect du SMIG, etc.

8 Leçons apprises

Les enseignements tirés (ou leçons apprises) sont de nouveaux savoirs qui sont importants pour la mémoire institutionnelle d'Enabel et des partenaires ainsi que pour le domaine ou secteur de l'intervention concernée.

Sur la base de l'état des lieux dressé et des informations reprises plus tôt dans le rapport, cette partie du rapport de résultat renseigne sur les leçons apprises au cours de la période de rapportage. Elle intègre également les apprentissages au regard de thèmes transversaux pris en considération dès le début de la mise en œuvre de l'intervention, et dont la capitalisation peut intéresser le secteur ou les secteurs d'intervention et d'autres pays ayant des interventions similaires.

Il est important dans ce chapitre de faire le lien dans ces apprentissages avec les politiques publiques (sectorielles ou multisectorielles), dans le cadre desquelles l'intervention est mise en œuvre.

Ce chapitre doit inclure les éléments suivants :

1) les succès observés et enregistrés qui peuvent être poursuivis, ou approfondis dans le cadre de l'intervention ou reversé vers un autre niveau d'apprentissage (en fonction du public cible) ;

2) les leçons apprises des différents défis ou statu quo rencontrés au cours de la période de rapportage ;

3) une mise à jour sur les questions d'apprentissage stratégiques qui sont suivies par l'intervention ;

1. Le partenariat avec le privé qui conduit à des résultats à l'échelle et dans un bref délai (V. Rapport d'évaluation de l'ECT Education).
2. L'approche chantier-école (V. Note de capitalisation sur l'approche chantier-école)
3. L'attention du projet aux groupes vulnérables

8.1 Les succès

Des succès ont été observés et enregistrés au cours de cette année, entre autre :

- **Formule chantier école pour la formation pratique et l'insertion des lauréats.** Cette approche permet l'insertion d'un plus grand nombre des jeunes des filières de construction (maçonnerie, menuiserie, construction métallique, briqueterie). Elle permet aussi un renforcement des capacités pratiques des jeunes lauréats tout comme des artisans du milieu à travers l'accompagnement et le coaching régulier de l'équipe du projet.
- **Amélioration de l'accès par la qualité d'infrastructures construites et équipées.**
- **Bonne adaptation au contexte du sud Ubangi avec le choix des filières porteuses.**
- **Les conventions de subside permettent de déléguer différentes activités avec le secteur privé/monde associatif, gain de temps et résultat amplifié tout en assurant la durabilité de l'action.**

8.2 Les défis

Au cours de l'année 2020, certains défis ont été rencontrés :

Pour le projet dans son ensemble

- *Confinement pendant une période de 4 mois qui a entraîné une coupure avec les autres provinces du pays et de l'extérieur ; ce qui a conduit à un télétravail avec une augmentation du volume de travail.*

- *Adaptation du projet pendant la période de transition avec le changement de paradigme par la production d'un DTF additionnel qui met un focus sur l'insertion des jeunes.*
- *Défis importants au niveau du déficit en ressources humaines pour éviter une rupture dans l'atteinte des résultats du projet.*

Résultat 1

- *Mise en place d'un progiciel scolaire dans les établissements non rodés aux technologies de l'informatique ;*

Résultat 2

- *Problèmes d'approvisionnement des chantiers de construction en matériaux venant de Kinshasa pendant la période de confinement en raison de la pandémie*
- *Fermeture des écoles pendant une longue période qui n'a pas facilité un bon apprentissage des élèves pendant l'année scolaire écoulée.*
- *Développement du E-learning dans les établissements pouvant permettre aux élèves de suivre des cours en ligne est difficile compte tenu du contexte d'extrême pauvreté de la population et du manque d'équipements appropriés dans la province*
- *Dans le cadre de la convention avec les Bibliothèques Sans Frontières (BSF on a connu un sérieux retard dans l'acheminement des kits vers les différents sites compte tenu de la restriction des déplacements internationaux pendant la période du confinement.*

Résultat 3

- *Nécessité de mettre en place un dispositif d'incubation urbain qui doit offrir une gamme variée de services d'accompagnement des jeunes*

Résultat 4

- *Nécessité de passer à l'échelle d'insertion rurale avec une forte implication des femmes*

8.3 Synthèse des enseignements tirés

La synthèse des leçons apprises est reprise dans le tableau ainsi que le public cible potentiellement intéressé par l'enseignement tiré.

Enseignements tirés	Public cible
<i>Formule chantier école pour la formation pratique et l'insertion des lauréats</i>	<i>Portefeuille pays, pays partenaire, interventions</i>
<i>Amélioration de l'accès par la qualité d'infrastructures construites et équipées via l'approche chantier-école</i>	<i>Portefeuille pays, pays partenaire, intervention</i>

Enseignements tirés	Public cible
<i>Bonne adaptation au contexte du sud Ubangi avec le choix des filières porteuses au profit des jeunes filles.</i>	<i>Portefeuille pays, pays partenaire, intervention</i>
<i>Les conventions de subside permettent de déléguer différentes activités avec le secteur privé/monde associatif, gain de temps et résultats amplifiés tout en assurant la durabilité de l'action.</i>	<i>Portefeuille pays, pays partenaire, intervention</i>
<i>Amélioration du cadre par la construction, réhabilitation et équipement des établissements conduit parfois à une pléthore d'effectifs dans les salles et la difficulté de respecter les normes scolaires.</i>	<i>Portefeuille pays, pays partenaire, intervention</i>

9 Pilotage

9.1 Modifications apportées à l'intervention

Enabel a repris des relations normalisées avec ses partenaires congolais. Pour ne pas avoir de rupture des actions avant le démarrage du prochain Programme Indicatif de Coopération (PIC), un programme de transition est en cours. En février 2020, à l'issue de la mission en RDC de la délégation ministérielle belge, composée de la Première Ministre Sophie Wilmès, du Vice-premier Ministre, Ministre des Finances et de la Coopération au Développement Alexander De Croo et du Ministre de l'Intérieur, de la Sécurité et du Commerce Extérieur, Pieter De Crem, et accompagnée du Directeur d'Enabel, un budget additionnel a été octroyé à l'intervention. Dans ce cadre, la digitalisation pour améliorer les apprentissages et la gouvernance, l'assurance-qualité dans les infrastructures et un passage à l'échelle de l'insertion professionnelle effective des jeunes sont prioritaires.

En conséquence, la période d'exécution est prolongée jusqu'au 31/12/2022 avec un ajout budgétaire de 4.000.000 €, en cohérence avec la prolongation de l'intervention Santé de Gemena. Ce DTF additionnel intègre une planification opérationnelle et financière prenant en considération la prolongation jusqu'au 31/12/2022 et l'ajout budgétaire.

Dès lors, d'abord, pour soutenir et améliorer la gouvernance du secteur MEPST, un progiciel scolaire sera introduit dans les établissements et centres de ressources ainsi qu'au sein du futur incubateur urbain.

Ensuite, le renforcement de l'offre de formations de courte durée, orientée « métiers porteurs » et l'accompagnement des jeunes et des femmes porteuses de projets en vue de répondre aux besoins en capital humain de qualité exigés par le développement économique de la province seront valorisés.

Par ailleurs, un dispositif d'incubation urbain multifonctionnel (comprenant un ensemble de services financiers et non financiers) sera mis en place afin de permettre à un nombre accru de jeunes d'accéder à un emploi décent.

Enfin, la dynamique de développement local sera soutenue par la mise à l'emploi et en réseau des populations de la zone, majoritairement des femmes, via un incubateur agricole et par des actions intersectorielles mises en œuvre avec le prograe santé.

9.2 Décisions prises par le Comité de pilotage et suivi

Fournir un aperçu des décisions stratégiques importantes prises par le Comité de pilotage au cours de l'année et assurer le suivi de ces décisions.²³

Décision à prendre				
Décision à prendre			Période d'identification	Source
<i>La SMCL recommande de continuer à partager les rapports trimestriels d'activités avec les autorités éducatives et de maintenir un dialogue permanent.</i>			<i>Mai 2020</i>	<i>PV de la 5ème SMCL</i>
<i>La SMCL valide le rapport des résultats 2019 du projet EDUMOSU</i>			<i>Mai 2020</i>	<i>PV de la 5ème SMCL</i>
<i>La SMCL valide le nouveau DTF et la planification des activités de 2020</i>			<i>Mai 2020</i>	<i>PV de la 5ème SMCL</i>
<i>La SMCL valide le nouvel organigramme du projet</i>			<i>Mai 2020</i>	<i>PV de la 5ème SMCL</i>
Action			Suivi	
Action(s)	Resp.	Echéance	Progression	Statut
<i>Partager les rapports trimestriels avec les autorités éducatives</i>	<i>IM</i>	<i>Q4 2020</i>	<i>Chaque trimestre</i>	<i>OPEN</i>

²³ Vous pouvez utiliser le tableau de ce template ou le remplacer par votre propre format (p. ex., celui de votre monitoring opérationnel), pour autant qu'il fournisse les mêmes informations.

9.3 Réorientations stratégiques envisagées

Le nouveau DTF a fait l'objet d'une réorientation stratégique pour la période de transition. Cette réorientation porte sur :

1. Introduction du progiciel scolaire dans les établissements et chez les autorités éducatives pour améliorer la bonne gouvernance du secteur.
2. Déploiement des contenus numériques dans les établissements dans le cadre de la convention avec BSF pour améliorer la qualité des apprentissages.
3. Démarrage du dispositif d'incubation urbain pour accompagner les jeunes vers l'insertion
4. Continuer avec l'approche chantier-école qui a permis d'insérer plus de jeunes dans l'emploi salarié.
5. Mise à l'échelle des résultats de l'incubateur rural grâce à un avenant reçu en décembre 2020.
6. La synergie avec les autres programmes Enabel.

Une nouvelle réorientation est la nécessité de mobiliser le contrat-cadre de maîtrise d'œuvre pour les MP infra ;

Un retour dans la province de la Mongala , avec un focus sur un seul établissement et des ambitions sur la gouvernance, l'accès, la qualité des apprentissages et l'insertion des jeunes...

9.4 Recommandations

Recommandations	Acteur	Date limite
Description des recommandations	L'acteur responsable de la (dés)approbation de la recommandation	p. ex., Q1, Q2, Q3 ou Q4 de l'année suivant celle du rapportage
Finir avec le déploiement du progiciel dans les sites choisis	RR	Q1 2021
Accélérer l'opérationnalisation de l'incubateur urbain	UGP	Q1 2021

10 Annexes

10.1 Critères de qualité

Pour chacun des critères (Pertinence, Efficience, Efficacité et Durabilité potentielle), plusieurs sous-critères et des assertions relatives à ces derniers ont été formulés. En choisissant la formulation qui correspond le mieux à votre intervention (ajouter un « X » pour choisir une formulation), vous pouvez calculer la note totale applicable à ce critère spécifique (voir infra pour les instructions de calcul).

A COMPLETER

1. PERTINENCE : le degré dans lequel l'intervention est cohérente avec les politiques et priorités locales et nationales ainsi qu'avec les attentes des bénéficiaires.				
Procédez comme suit pour calculer la note totale du présent critère de qualité : Au moins un 'A, pas de 'C' ni de 'D' = A; Deux fois un 'B' = B ; Au moins un 'C, pas de 'D' = C ; Au moins un 'D' = D				
Évaluation de la PERTINENCE : note totale	A	B	C	D
	X			
1.1 Quel est le degré de pertinence actuel de l'intervention ?				
X	A	Clairement toujours ancré dans les politiques nationales et la stratégie belge, satisfait aux engagements en matière d'efficacité de l'aide, extrêmement pertinent par rapport aux besoins du groupe cible.		
...	B	S'inscrit toujours bien dans les politiques nationales et la stratégie belge (sans être toujours explicite), relativement compatible avec les engagements en matière d'efficacité de l'aide, pertinent par rapport aux besoins du groupe cible.		
...	C	Quelques questions par rapport à la cohérence avec les politiques nationales et la stratégie belge, l'efficacité de l'aide ou la pertinence.		
...	D	Contradictions avec les politiques nationales et la stratégie belge, les engagements en matière d'efficacité de l'aide ; la pertinence vis-à-vis des besoins est mise en doute. Des changements majeurs sont requis.		
1.2 La logique d'intervention, telle qu'elle est conçue actuellement, est-elle toujours la bonne ?				
X	A	Logique d'intervention claire et bien structurée ; logique verticale des objectifs réalisable et cohérente ; indicateurs appropriés ; risques et hypothèses clairement identifiés et gérés ; accompagnement de sortie d'intervention mis en place (si cela est applicable).		
	B	Logique d'intervention appropriée bien qu'elle puisse avoir besoin de certaines améliorations en termes de hiérarchie d'objectifs, d'indicateurs, de risques et hypothèses.		
	C	Les problèmes par rapport à la logique d'intervention peuvent affecter la performance d'une intervention et sa capacité à contrôler et évaluer les progrès ; améliorations requises.		
	D	La logique d'intervention est erronée et nécessite une révision en profondeur pour que l'intervention puisse espérer aboutir.		

2. EFFICIENCE DE LA MISE EN ŒUVRE JUSQU'À CE JOUR : le degré dans lequel les ressources de l'intervention (fonds, expertise, temps, etc.) ont été converties en résultats de façon économe.

Procédez comme suit pour calculer la note totale du présent critère de qualité : Au moins deux 'A, pas de 'C' ni de 'D' = A; Deux fois un 'B', pas de 'C' ni de 'D' = B ; Au moins un 'C, pas de 'D' = C ; Au moins un 'D' = D

Évaluation de l'EFFICIENCE : note totale	A	B	C	D
	X			

2.1 Dans quelle mesure les inputs (finances, RH, biens & équipements) sont-ils correctement gérés ?

X	A	Tous les inputs sont disponibles à temps et dans les limites budgétaires.
	B	La plupart des inputs sont disponibles dans des délais raisonnables et ne nécessitent pas d'ajustements budgétaires considérables. Une certaine marge d'amélioration est cependant possible.
	C	La disponibilité et l'utilisation des inputs posent des problèmes qui doivent être résolus, sans quoi les résultats pourraient courir certains risques.
	D	La disponibilité et la gestion des inputs comportent de sérieuses lacunes qui menacent l'atteinte des résultats. Des changements considérables sont nécessaires.

2.2 Dans quelle mesure la mise en œuvre des activités est-elle correctement gérée ?

X	A	Les activités sont mises en œuvre dans les délais.
	B	La plupart des activités sont dans les délais. Certaines sont retardées, mais cela n'a pas d'incidence sur la fourniture des outputs.
	C	Les activités sont retardées. Des mesures correctives sont nécessaires pour permettre la fourniture sans trop de retard.
	D	Les activités ont pris un sérieux retard. Des outputs ne pourront être fournis que moyennant des changements majeurs dans la planification.

2.3 Dans quelle mesure les outputs sont-ils correctement atteints ?

X	A	Tous les outputs ont été et seront plus que vraisemblablement livrés dans les temps et de bonne qualité, ce qui contribuera aux outcomes planifiés.
	B	Les outputs sont et seront plus que vraisemblablement livrés dans les temps, mais une certaine marge d'amélioration est possible en termes de qualité, de couverture et de timing.
	C	Certains outputs ne s(er)ont pas livrés à temps ou de bonne qualité. Des ajustements sont nécessaires.
	D	La qualité et la livraison des outputs comportent et comporteront plus que vraisemblablement de sérieuses lacunes. Des ajustements considérables sont nécessaires pour garantir au minimum que les outputs clés seront livrés à temps.

3. EFFICACITÉ JUSQU'À CE JOUR : le degré dans lequel l'outcome (objectif spécifique) est atteint, tel que prévu à la fin de l'année N

Procédez comme suit pour calculer la note totale du présent critère de qualité : Au moins un 'A, pas de 'C' ni de 'D' = A; Deux fois un 'B' = B ; Au moins un 'C, pas de 'D' = C ; Au moins un 'D' = D

Évaluation de l'EFFICACITÉ : note totale	A	B	C	D
	X			

3.1 Tel qu'il est mis en œuvre actuellement, quelle est la probabilité que l'outcome soit réalisé ?

X	A	La réalisation totale de l'outcome est vraisemblable en termes de qualité et de couverture. Les résultats négatifs (s'il y en a) ont été atténués.
	B	L'outcome sera atteint avec quelques minimales restrictions ; les effets négatifs (s'il y en a) n'ont pas causé beaucoup de tort.
	C	L'outcome ne sera atteint que partiellement, entre autres en raison d'effets négatifs auxquels le management n'est pas parvenu à s'adapter entièrement. Des mesures correctives doivent être prises pour améliorer la probabilité de la réalisation de l'outcome.
	D	L'intervention n'atteindra pas son outcome, à moins que d'importantes mesures fondamentales soient prises.

3.2 Les activités et les outputs sont-ils adaptés (le cas échéant) dans l'optique de réaliser l'outcome ?

	A	L'intervention réussit à adapter ses stratégies/activités et outputs en fonction de l'évolution des circonstances externes dans l'optique de réaliser l'outcome. Les risques et hypothèses sont gérés de manière proactive.
X	B	L'intervention réussit relativement bien à adapter ses stratégies en fonction de l'évolution des circonstances externes dans l'optique de réaliser l'outcome. La gestion des risques est relativement passive.
	C	L'intervention n'est pas totalement parvenue à adapter ses stratégies en fonction de l'évolution des circonstances externes de façon appropriée ou dans les temps. La gestion des risques a été plutôt statique. Une modification importante des stratégies s'avère nécessaire pour garantir à l'intervention la réalisation de son outcome.
	D	L'intervention n'est pas parvenue à réagir à l'évolution des circonstances externes ; la gestion des risques a été insuffisante. Des changements considérables sont nécessaires pour réaliser l'outcome.

4. DURABILITÉ POTENTIELLE : le degré de probabilité de préserver et reproduire les bénéfices d'une intervention sur le long terme (au-delà de la période de mise en œuvre de l'intervention).					
<i>Procédez comme suit pour calculer la note totale du présent critère de qualité : Au moins 3 'A, pas de 'C' ni de 'D' = A; Maximum 2 'C, pas de 'D' = B ; Au moins 3 'C, pas de 'D' = C ; Au moins un 'D' = D</i>					
Évaluation de la DURABILITÉ POTENTIELLE : note totale		A	B	C	D
			X		
4.1 Durabilité financière/économique ?					
	A	La durabilité financière/économique est potentiellement très bonne : les frais liés aux services et à la maintenance sont couverts ou raisonnables ; les facteurs externes n'auront aucune incidence sur celle-ci.			
X	B	La durabilité financière/économique sera vraisemblablement bonne, mais des problèmes peuvent survenir en raison notamment de l'évolution de facteurs économiques externes.			
	C	Les problèmes doivent être traités en ce qui concerne la durabilité financière soit en termes de frais institutionnels ou liés aux groupes cibles, ou encore d'évolution du contexte économique.			
	D	La durabilité financière/économique est très discutable, à moins que n'interviennent des changements majeurs.			
4.2 Quel est le degré d'appropriation de l'intervention par les groupes cibles et persistera-t-il au terme de l'assistance externe ?					
	A	Le Comité de pilotage et d'autres structures locales pertinentes sont fortement impliqués à tous les stades de la mise en œuvre et s'engagent à continuer à produire et utiliser des résultats.			
X	B	La mise en œuvre se base en grande partie sur le Comité de pilotage et d'autres structures locales pertinentes impliqués eux aussi, dans une certaine mesure, dans le processus décisionnel. La probabilité d'atteindre la durabilité est bonne, mais une certaine marge d'amélioration est possible.			
	C	L'intervention recourt principalement à des arrangements ponctuels et au Comité de pilotage et d'autres structures locales pertinentes en vue de garantir la durabilité. La continuité des résultats n'est pas garantie. Des mesures correctives sont requises.			
	D	L'intervention dépend totalement des structures ponctuelles n'offrant aucune perspective de durabilité. Des changements fondamentaux sont requis pour garantir la durabilité.			
4.3 Quels sont le niveau d'appui politique fourni et le degré d'interaction entre l'intervention et le niveau politique ?					
X	A	L'intervention bénéficie de l'appui intégral de la politique et des institutions, et cet appui se poursuivra.			
	B	L'intervention a bénéficié, en général, de l'appui de la politique et des institutions chargées de la mettre en œuvre, ou à tout le moins n'a pas été gênée par ceux-ci, et cet appui se poursuivra vraisemblablement.			
	C	La durabilité de l'intervention est limitée par l'absence d'appui politique. Des mesures correctives sont requises.			
	D	Les politiques ont été et seront vraisemblablement en contradiction avec l'intervention. Des changements fondamentaux s'avèrent nécessaires pour garantir la durabilité de l'intervention.			
4.4 Dans quelle mesure l'intervention contribue-t-elle à la capacité institutionnelle et de gestion ?					
	A	L'intervention est intégrée aux structures institutionnelles et a contribué à l'amélioration de la capacité institutionnelle et de gestion (même si ce n'est pas là un objectif explicite).			

X	B	La gestion de l'intervention est bien intégrée aux structures institutionnelles et a contribué d'une certaine manière au renforcement des capacités. Une expertise supplémentaire peut s'avérer requise. Des améliorations sont possibles en vue de garantir la durabilité.
	C	L'intervention repose trop sur des structures ponctuelles plutôt que sur des institutions ; le renforcement des capacités n'a pas suffi à garantir pleinement la durabilité. Des mesures correctives sont requises.
	D	L'intervention repose sur des structures ponctuelles et un transfert de compétences vers des institutions existantes, qui permettrait de garantir la durabilité, est improbable à moins que des changements fondamentaux n'interviennent.

10.2 Cadre logique et/ou théorie de changement mis à jour

Inclure le cadre logique et/ou la théorie de changement mis à jour s'il/elle a connu de profonds changements au cours des 12 derniers mois. Par changements importants, il faut comprendre : des changements intervenus dans la formulation de résultats, de nouveaux indicateurs, des indicateurs adaptés ou supprimés.

	Indicateurs	Baseline 2019	Cible finale 2022	Sources de vérification	Hypothèses / commentaires
<p>Objectif général : Dans la Province du SUD UBANGI, une offre de formation technique et professionnelle, tant formelle que non-formelle, répondant aux perspectives d'emploi et d'auto-emploi de la région, permet à un nombre croissant de jeunes, garçons et filles, de trouver de l'emploi ou de créer un emploi durable après avoir fini cette formation.</p>					
<p>OUTCOME : Les jeunes de la province du Sud Ubangi, majoritairement les femmes, après avoir suivi une formation de qualité pertinente par rapport à l'emploi/auto-emploi incluant des cours pratiques, des stages, sont accompagnés à l'insertion socioprofessionnelle</p>					
	Augmentation de l'effectif global de jeunes filles apprenantes	5,4%	40%	(1) Etablissement (Registre des inscriptions ou registre des recrutements et palmarès scolaires) (2) Progiciel scolaire	<ul style="list-style-type: none"> Conditions d'apprentissage améliorées Contexte socio-économique suffisamment porteur pour créer des opportunités d'insertion socioprofessionnelle.
	Nombre de jeunes accompagnés vers l'insertion socioprofessionnelle	603	6000	(1) Rapport d'enquête sur les récits des succès des sortants ; palmarès des évaluations, registre des incubateurs, nombre des contrats signés, nombre des projets appuyés, etc. (2) Progiciel scolaire	
	Nombre de bénéficiaires insérés all in	150	3500		
<p>OUTPUT 1 : Le pilotage, la gouvernance et la gestion du secteur ETFP sont améliorés grâce à l'introduction d'une gestion digitalisée intégrée des établissements</p>					
	Les établissements soutenus disposent d'un plan de développement (projet d'établissement)	5	8	(1) Projet d'établissements élaborés, validés et mis en œuvre	<ul style="list-style-type: none"> Le progiciel scolaire est opérationnel dans tous les établissements
	Les établissements soutenus disposent d'une gestion saine et transparente y compris les unités de production	3	8	(1) Progiciel scolaire	

	Indicateurs	Baseline 2019	Cible finale 2022	Sources de vérification	Hypothèses / commentaires
	Les autorités provinciales et les établissements sont redevables l'un envers l'autre	–	–	(1) Rapport de visite des inspecteurs	soutenus et la communauté scolaire s'en approprie le progiciel scolaire.
OUTPUT 2 : Les établissements soutenus proposent une offre de formation pertinente et de qualité en faveur des apprenants.					
	Augmentation de l'effectif d'apprenants sur toute la période d'intervention	17,4	30%	(1) Etablissement (Registre des inscriptions ou registre des recrutements et palmarès scolaires) (2) Progiciel scolaire	<ul style="list-style-type: none"> ▪ Condition d'apprentissage améliorée ▪ Les enseignants qualifiés sont disponibles dans le milieu, et les fonds sont mobilisés par le service compétent pour leur prise en charge
	Les établissements soutenus offrent une formation (pratique et théorique) de qualité	3	8	(1) Projet EDU–SUB (2) Rapports d'enquête d'évaluation annuelle	
OUTPUT 3 : Un dispositif d'incubation urbain féminin multifonctionnel permet à un nombre accru de jeunes filles d'accéder à un emploi décent.					
	Nombre de personnes tout public accompagné en milieu urbain	300	1500	(1) Rapport d'enquête sur les récits des succès des sortants ; palmarès des évaluations, registre des incubateurs, nombre des contrats signés, nombre des projets appuyés, etc. (2) Progiciel scolaire	<ul style="list-style-type: none"> ▪ Les parties prenantes s'approprient le dispositif d'incubation urbain féminin
	Nombre de personnes tout publics insérés en milieu urbain	113	1000		
	Les partenaires locaux s'approprient les mécanismes d'insertion professionnelle en milieu urbain	–	–	(1) Incubateur urbain féminin multifonctionnel	

	Indicateurs	Baseline 2019	Cible finale 2022	Sources de vérification	Hypothèses / commentaires
	Le nombre de services financiers et non financiers mis en œuvre dans l'incubateur	0	15		<ul style="list-style-type: none"> Les jeunes filles et tout public comprennent l'importance de l'incubateur
OUTPUT 4 : Une dynamique de développement local est rendue possible grâce à la mise à l'emploi et en réseau des populations de la zone, majoritairement des femmes, via un incubateur agricole multifonctionnel.					
	Nombre d'activités intersectorielles (qui réunissent Santé et Insertion)	0	10	(1) Projets EDU-SUB/PADP (2) Rapports d'activités (3) Rapport SNIS de l'HGR Gwaka	<ul style="list-style-type: none"> Les parties prenantes s'approprient le dispositif d'incubation agricole rural et travaillent ensemble pour un objectif commun
	Nombre de personnes tout public accompagné en milieu rural	204	3000	(1) Rapport d'enquête sur les récits des succès des sortants ; palmarès des évaluations, registre des incubateurs, nombre des contrats signés, nombre des projets appuyés, etc. (2) Progiel scolaire	
	Nombre de personnes tout public inséré en milieu rural	37	2000		
	Nombre de femmes accompagnées en milieu rural	64	2500		
	Nombre de femmes insérées en milieu rural	3	1500		
	Appropriation par les partenaires locaux des mécanismes d'insertion professionnelle en milieu rural	ND	-	(1) Incubateur agricole rural	
	Nombre de rencontres collectives entre femmes (minimum 10) de la plantation au cours du mois précédent	ND	15	(1) Enquêtes	
	Les déterminant sociaux de la malnutrition sont connus par les acteurs locaux (Hôpital, Asbl Elikya)	ND	-	(2) Rapport SNIS de l'hôpital (3) Rapport d'enquêtes	

10.3 Fiches de suivi de processus de changement (optionnel)

Fiches de suivi à utiliser dans le cadre d'une démarche réflexive en cours ou une démarche de recherche-action explicite utilisée par l'intervention (*voir guide gestion du contenu*).

Titre Output 1	
Quelle est l'hypothèse de travail (1 phrase) qui donne l'orientation pour arriver à l'outcome intermédiaire ?	
Est-ce que la Théorie de Changement (modèle, principes, valeurs) sous-jacente à l'hypothèse de travail a été développée d'une façon explicite ? <input type="radio"/> Non <input type="radio"/> Oui o Changements majeurs apportés au Toc durant l'année ? Si oui : lesquels ? (Éventuellement ToC modifiée en annexe)	
Quelles ont été les décisions majeures prises durant l'année pour réaliser le changement sur base de l'hypothèse de travail, et leur justification ? <input type="radio"/> Décision 1 : <input type="radio"/> Justification Décision 1 : <input type="radio"/> Décision 2 : <input type="radio"/> Justification Décision 2 :	
Y-a-t-il eu des opportunités dans le contexte (spécifiquement en lien avec le résultat) qui ont facilité le processus de changement et l'atteinte de l'outcome intermédiaire ?	
Y-a-t-il eu des contraintes majeures dans le contexte (spécifiquement en lien avec le résultat) qui ont influencé négativement/ facilité le processus de changement et l'atteinte de l'outcome intermédiaire ?	
Le processus de changement (recherche-action) a-t-il été documenté ? <input type="radio"/> Non <input type="radio"/> Oui Si oui, sous quelle forme ?	
Y-a-t-il eu une communication par rapport au processus de changement documenté ? <input type="radio"/> Non <input type="radio"/> Oui Si oui, sous quelle forme ?	

10.4 Aperçu des MoRe Results

Résultats ou indicateurs du cadre logique modifiés au cours des 12 derniers mois ?	Les indicateurs ont été modifiés dans le nouveau DTF
Rapport Baseline enregistré dans PIT ?	
Planning de la MTR (enregistrement du rapport)	Oui
Planning de l'ETR (enregistrement du rapport)	Juin 2017
Missions de backstopping depuis le 01/01/2012	Novembre 2015, Décembre 2019 et Novembre 2020

Rapport « Budget versus Actuels (y – m) »

SUIVI BUDGETAIRE AU 31/12/2020

		14.300.000,00	7.303.288,03	463.780,82	681.288,84	477.423,13	378.785,68	1.889.238,17	9.182.604,20	6.107.485,80
cOdisplayDeco	cOdisplayDeco	Budget modifié 02 14.300.000 €	Expenses YTD 31/12/2019	Réalisé 2020Q1	Réalisé 2020Q2	Réalisé 2020Q3	Planif 2020Q4	Totaux 2020	Expenses YTD 31/12/2020	Available 31/12/2020
RDC1217511_A	A "Objectif spécifique : Dans un cadre amélioré, institutionnel au niveau provincial et organisationnel au niveau des établissements ETPP, les apprenants des filières appuyées dans les districts du Sud-Ubangi et de la Mongala, dont une plus grande proportion de filles, réussissent une formation de qualité pertinente par rapport à l'emploi / auto-emploi incluant des cours pratiques, des stages, de l'accompagnement à l'insertion socio-professionnelle"	6.182.778,85	4.084.046,98	308.228,77	478.630,44	321.129,12	-0,00	1.103.888,33	6.197.932,32	-15.156,37
RDC1217511_A01	Résultat 1: Les autorités provinciales en ETPP assurent mieux leur rôle régalien vis-à-vis des établissements ciblés	577.344,59	565.089,85	12.241,85	0,00	0,00	0,00	12.241,85	577.331,70	12,89
RDC1217511_A0101	A0101 Les divisions provinciales de tutelle développent une stratégie ETPP-Emploi avec les autres acteurs du secteur et assurent sa mise en œuvre	146.666,16	146.010,34	642,92	0,00	0,00	0,00	642,92	146.653,26	12,89
RDC1217511_A0102	A0102 Les divisions provinciales de tutelle avec les autorités provinciales assurent une gestion plus efficace des enseignants et formateurs dans les établissements ciblés	164.769,66	163.167,23	1.602,33	0,00	0,00	0,00	1.602,33	164.769,66	0,00
RDC1217511_A0103	A0103 Les autorités provinciales de tutelle assurent un système de contrôle et suivi efficace en vue d'une formation de qualité, pertinente et transparente	277.008,88	265.892,28	10.116,60	0,00	0,00	0,00	10.116,60	277.008,88	0,00
RDC1217511_A02	Résultat 2 : Les directions des établissements ciblés gèrent leurs établissements pour offrir une formation de qualité pertinente pour un plus grand nombre d'apprenants en mettant l'accent sur les filles	3.158.611,18	2.881.330,66	275.503,37	-0,00	-45,77	0,00	275.457,60	3.156.788,25	1.822,93
RDC1217511_A0201	A0201 Les établissements favorisent l'accès et la rétention d'un plus grand nombre d'apprenants avec une attention spécifique pour les filles	2.103.000,10	1.867.671,13	244.649,01	0,00	-45,77	0,00	244.604,04	2.102.175,17	1.822,93
RDC1217511_A0202	A0202 Les établissements ciblés offrent un cadre d'apprentissage et une formation de qualité (théorique et pratique) orientée vers le marché de l'emploi et l'auto-emploi	421.621,64	406.660,21	16.063,63	0,00	0,00	0,00	16.063,63	421.621,64	0,00
RDC1217511_A0203	A0203 Les directions des établissements ciblés assurent une gestion saine et transparente avec les organes de cogestion	632.991,24	618.001,31	14.600,03	0,00	0,00	0,00	14.600,03	632.991,24	0,00
RDC1217511_A03	Résultat 3 : Le secteur privé et le monde associatif jouent un rôle prépondérant quant à la pertinence de l'offre ETPP répondant aux besoins d'emploi et d'auto-emploi dans la zone ciblée	661.382,44	644.851,57	16.530,87	0,00	0,00	0,00	16.530,87	661.382,44	0,00
RDC1217511_A0301	A0301 Amélioration des formations des apprenants et des formateurs aux pratiques des métiers	70.266,68	64.614,06	5.451,73	0,00	0,00	0,00	5.451,73	70.266,68	0,00
RDC1217511_A0302	A0302 Le secteur privé et le monde associatif accueillent et accompagnent les apprenants des établissements ciblés pour les formations et les stages	433.481,03	429.202,00	4.198,23	0,00	0,00	0,00	4.198,23	433.481,03	0,00
RDC1217511_A0303	A0303 Le secteur privé et le monde associatif soutiennent les lauréats des établissements ciblés vers l'emploi et l'auto-emploi	167.634,73	160.763,62	6.800,91	0,00	0,00	0,00	6.800,91	167.634,73	0,00
RDC1217511_A04	R4 Résultat 4 :	1.481,32	1.481,32	0,00	0,00	0,00	0,00	0,00	1.481,32	0,00
RDC1217511_A0401	A0401	1.481,32	1.481,32	0,00	0,00	0,00	0,00	0,00	1.481,32	0,00
RDC1217511_A05	Le pilotage, la gouvernance et la gestion du secteur ETPP sont améliorés grâce à l'introduction d'une gestion digitalisée intégrée des établissements	17.585,02	0,00	253,90	8.376,45	10.475,74	-0,00	19.106,09	19.106,09	-1.521,07
RDC1217511_A0501	Mise en œuvre d'un plan de communication pour l'inscription et rétention des filles aux ETPP	16.637,46	0,00	72,64	6.767,18	8.706,50	0,00	15.596,52	15.596,52	41,93

SUUI BUDGETAIRE AU 31/12/2020

		14.300.000,00	7.303.288,03	463.780,82	681.288,84	477.423,13	378.786,68	1.889.238,17	9.192.604,20	6.107.486,80
oDisplayDeco	oDisplayDeco	Budget modifié 02 14.300.000 €	ExpensesYTD 31/12/2019	Réalisé 2020G1	Réalisé 2020G2	Réalisé 2020G3	Planif 2020G4	Totaux 2020	ExpensesYTD 31/12/2020	Available 31/12/2020
RDC1217511_B01	B01 Prestations PRECOB	1.159,35	1.159,35	0,00	0,00	0,00	0,00	0,00	1.159,35	0,00
RDC1217511_B0101	B0101 Activités intégrées PRECOB	1.159,35	1.159,35	0,00	0,00	0,00	0,00	0,00	1.159,35	0,00
RDC1217511_B010100	B010100 Activités intégrées PRECOB	1.159,35	1.159,35	0,00	0,00	0,00	0,00	0,00	1.159,35	0,00
RDC1217511_C	Les jeunes de la province du Sud Ubangi, majoritairement les femmes, après avoir suivi une formation de qualité pertinente par rapport à l'emploi/auto-emploi inculquant des cours pratiques, des stages, sont accompagnés à l'insertion socioprofessionnelle	4.066.784,78	0,00	0,00	0,00	0,00	226.708,67	226.708,67	226.708,67	3.830.088,11
RDC1217511_C01	Le pilotage, la coordination, la gouvernance et la gestion du secteur ETPP sont améliorés grâce à l'introduction d'une gestion digitalisée intégrée des établissements	352.566,00	0,00	0,00	0,00	0,00	19.698,28	19.698,28	19.698,28	332.867,72
RDC1217511_C0101	Améliorer la gouvernance	12.727,00	0,00	0,00	0,00	0,00	2.176,34	2.176,34	2.176,34	10.550,66
RDC1217511_C010101	Accompagner les parties prenantes pour assurer la redevabilité de l'ensemble des parties prenantes	12.727,00	0,00	0,00	0,00	0,00	2.176,34	2.176,34	2.176,34	10.550,66
RDC1217511_C0102	Assurer la gestion transparente des ressources via la digitalisation	160.214,00	0,00	0,00	0,00	0,00	14.077,85	14.077,85	14.077,85	152.136,15
RDC1217511_C010201	Développer le progiciel scolaire	20.820,00	0,00	0,00	0,00	0,00	0,00	0,00	0,00	20.820,00
RDC1217511_C010202	Acqu岸ir les équipements informatiques	88.000,00	0,00	0,00	0,00	0,00	13.217,70	13.217,70	13.217,70	74.782,30
RDC1217511_C010203	Acqu岸ir les panneaux photovoltaïques pour fonctionnement des ordinateurs	20.000,00	0,00	0,00	0,00	0,00	0,00	0,00	0,00	20.000,00
RDC1217511_C010204	Financer la Connexion internet via modem pour le fonctionnement du progiciel scolaire -	18.267,00	0,00	0,00	0,00	0,00	860,15	880,16	880,16	17.406,85
RDC1217511_C010205	Renforcer les parties prenantes à l'utilisation du progiciel de gestion	19.127,00	0,00	0,00	0,00	0,00	0,00	0,00	0,00	19.127,00
RDC1217511_C0103	Accompagner le Ministère provincial dans le pilotage stratégique du secteur digitalisé	26.626,00	0,00	0,00	0,00	0,00	1.865,46	1.865,46	1.865,46	26.659,54
RDC1217511_C010301	Organiser des revues semestrielles sur la présentation des résultats liés à la gouvernance scolaire	16.290,00	0,00	0,00	0,00	0,00	0,00	0,00	0,00	16.290,00
RDC1217511_C010302	Poursuivre le plaidoyer pour l'inscription et la rétention des filles dans les filières techniques	12.235,00	0,00	0,00	0,00	0,00	1.865,46	1.866,46	1.866,46	10.388,54
RDC1217511_C0104	Opérationnaliser les activités C4D	60.000,00	0,00	0,00	0,00	0,00	658,56	658,56	658,56	65.341,44
RDC1217511_C010401	Produire les documentaires vidéos de capitalisation pour la communication en faveur des institutions et du public cible bénéficiaire	32.000,00	0,00	0,00	0,00	0,00	658,56	668,56	668,56	31.341,44
RDC1217511_C010402	Mobiliser l'accord cadre pour la prestation d'un trajet de capitalisation	24.000,00	0,00	0,00	0,00	0,00	0,00	0,00	0,00	24.000,00
RDC1217511_C0105	Financer l'expertise	89.100,00	0,00	0,00	0,00	0,00	920,07	920,07	920,07	88.179,93
RDC1217511_C010501	Financer ICT	89.100,00	0,00	0,00	0,00	0,00	920,07	920,07	920,07	88.179,93
RDC1217511_C02	Les établissements soutenus proposent une offre de formation pertinente et de qualité en faveur des apprenants	1.788.859,78	0,00	0,00	0,00	0,00	140.597,76	140.597,76	140.597,76	1.648.262,02
RDC1217511_C0201	Promouvoir l'accès à des contenus digitaux de qualité	126.197,78	0,00	0,00	0,00	0,00	12.137,50	12.137,50	12.137,50	113.060,28
RDC1217511_C020101	Donner l'accès à des contenus digitaux de qualité	113.697,78	0,00	0,00	0,00	0,00	12.137,50	12.137,50	12.137,50	101.560,28
RDC1217511_C020102	Compléter la distribution en supports pédagogiques	11.500,00	0,00	0,00	0,00	0,00	0,00	0,00	0,00	11.500,00
RDC1217511_C0202	Finaliser les constructions/réhabilitations via l'approche chantier école d'insertion	209.276,00	0,00	0,00	0,00	0,00	75.898,39	75.898,39	75.898,39	133.377,61
RDC1217511_C020201	Capitaliser l'approche chantier-école	37.300,00	0,00	0,00	0,00	0,00	12.219,29	12.219,29	12.219,29	26.080,71
RDC1217511_C020202	Finaliser les constructions en cours	171.976,00	0,00	0,00	0,00	0,00	63.679,10	63.679,10	63.679,10	108.296,90
RDC1217511_C0203	Équiper les établissements et centres soutenus	129.866,00	0,00	0,00	0,00	0,00	17.027,44	17.027,44	17.027,44	112.838,56
RDC1217511_C020301	Doter l'association des mamans de l'Équateur en équipements de boulangerie/art culinaire	100.000,00	0,00	0,00	0,00	0,00	0,00	0,00	0,00	100.000,00
RDC1217511_C020302	Assurer l'optimisation de l'utilisation des équipements de ITP Labo	0,00	0,00	0,00	0,00	0,00	0,00	0,00	0,00	0,00
RDC1217511_C020303	Fournir en mobilier (bancs pupitres, ...) les établissements appuyés suivant l'approche chantier école avec l'appui du secteur privé/monde associatif	29.866,00	0,00	0,00	0,00	0,00	17.027,44	17.027,44	17.027,44	12.838,56

SUMI BUDGETAIRE AU 31/12/2020

		14.300.000,00	7.303.288,03	463.780,82	681.288,84	477.423,13	376.785,68	1.889.236,17	9.192.604,20	6.107.485,80
eDisplayDegeo	eDisplayDegeo	Budget modifié 02 14.300.000 €	ExpenseYTD 31/12/2019	Réalisé 2020Q1	Réalisé 2020Q2	Réalisé 2020Q3	Planif 2020Q4	Totaux 2020	ExpenseYTD 31/12/2020	Available 31/12/2020
RDC1217511_C0304	Accompagner la dynamisation et la gestion des unités de production dans 6 établissements	136.000,00	0,00	0,00	0,00	0,00	0,00	0,00	0,00	136.000,00
RDC1217511_C030401	Soutenir le modèle économique des unités de production	75.000,00	0,00	0,00	0,00	0,00	0,00	0,00	0,00	75.000,00
RDC1217511_C030402	Renforcer les compétences des enseignants dans les unités de production	61.000,00	0,00	0,00	0,00	0,00	0,00	0,00	0,00	61.000,00
RDC1217511_C0305	Promouvoir des métiers dans les secteurs porteurs d'emploi (World Skills)	80.600,00	0,00	0,00	0,00	0,00	21.260,66	21.260,66	21.260,66	59.249,34
RDC1217511_C030501	Participer au salon des métiers et au concours national	80.500,00	0,00	0,00	0,00	0,00	21.260,66	21.260,66	21.260,66	68.248,34
RDC1217511_C0305	Financer l'expertise	108.000,00	0,00	0,00	0,00	0,00	14.283,77	14.283,77	14.283,77	93.716,23
RDC1217511_C030601	Financer l'ATN chargée de programme	108.000,00	0,00	0,00	0,00	0,00	14.283,77	14.283,77	14.283,77	93.716,23
RDC1217511_C0307	Renforcer l'offre de formation de qualité dans le domaine de l'Environnement, de la gestion et protection de la Forêt au niveau de l'ITAV Mondongo	1.000.000,00	0,00	0,00	0,00	0,00	0,00	0,00	0,00	1.000.000,00
RDC1217511_C030701	Financer l'expertise	121.800,00	0,00	0,00	0,00	0,00	0,00	0,00	0,00	121.800,00
RDC1217511_C030702	Renforcer la gouvernance et le pilotage de l'ITAV Mondongo avec l'ensemble des parties prenantes	20.000,00	0,00	0,00	0,00	0,00	0,00	0,00	0,00	20.000,00
RDC1217511_C030703	Assurer la gestion transparente des ressources via la digitalisation	25.000,00	0,00	0,00	0,00	0,00	0,00	0,00	0,00	25.000,00
RDC1217511_C030704	Acqu岸rir les équipements informatiques	30.000,00	0,00	0,00	0,00	0,00	0,00	0,00	0,00	30.000,00
RDC1217511_C030705	Réhabiliter les infrastructures	460.000,00	0,00	0,00	0,00	0,00	0,00	0,00	0,00	460.000,00
RDC1217511_C030706	Accompagner la mise en place de l'ingénierie de formation dans le domaine de l'Environnement, de la gestion et protection de la forêt et la création d'une filière spécialisée	50.000,00	0,00	0,00	0,00	0,00	0,00	0,00	0,00	50.000,00
RDC1217511_C030707	Accompagner in vivo la dynamisation et l'extension de champs d'application à l'ITAV, d'une pépinière agroforestière et fruitière et du petit élevage	155.000,00	0,00	0,00	0,00	0,00	0,00	0,00	0,00	155.000,00
RDC1217511_C030708	Accompagner la mise en œuvre d'un processus d'accompagnement à l'insertion des lauréats/sortants	148.200,00	0,00	0,00	0,00	0,00	0,00	0,00	0,00	148.200,00
RDC1217511_C03	Un dispositif d'incubation urbain féminin multifonctionnel permet à un nombre accru de jeunes filles d'accéder à un emploi décent	1.283.312,00	0,00	0,00	0,00	0,00	11.100,72	11.100,72	11.100,72	1.272.211,28
RDC1217511_C0301	Faire accoucher le dispositif partenarial d'appui à l'entrepreneuriat urbain et définir son périmètre d'intervention	0,00	0,00	0,00	0,00	0,00	0,00	0,00	0,00	0,00
RDC1217511_C030101	Mettre en place le dispositif d'incubation urbain	0,00	0,00	0,00	0,00	0,00	0,00	0,00	0,00	0,00
RDC1217511_C030102	Déterminer l'offre de services et d'accompagnement du dispositif d'incubation urbain	0,00	0,00	0,00	0,00	0,00	0,00	0,00	0,00	0,00
RDC1217511_C030103	Expérimenter le partenariat avec Congolese Leadership Initiative (CLI)	0,00	0,00	0,00	0,00	0,00	0,00	0,00	0,00	0,00
RDC1217511_C0302	Mettre en œuvre l'Incubateur urbain par et avec la FEC en expérimentant l'offre de prestation auto-emploi avec différents corps de métiers	320.060,00	0,00	0,00	0,00	0,00	4.945,67	4.945,67	4.945,67	323.104,43
RDC1217511_C030201	Soutenir et accélérer le développement de l'association des forgerons	176.670,00	0,00	0,00	0,00	0,00	4.945,67	4.945,67	4.945,67	171.724,43
RDC1217511_C030202	Mettre en place et systématiser le leasing pour faciliter l'accès aux équipements	0,00	0,00	0,00	0,00	0,00	0,00	0,00	0,00	0,00
RDC1217511_C030203	Soutenir et accélérer le développement de l'association des femmes de l'Equateur	74.100,00	0,00	0,00	0,00	0,00	0,00	0,00	0,00	74.100,00
RDC1217511_C030204	Soutenir et accélérer le développement de l'association des briquetiers/maçons	77.280,00	0,00	0,00	0,00	0,00	0,00	0,00	0,00	77.280,00
RDC1217511_C030205	Soutenir et accélérer le développement de l'association des menuisiers	0,00	0,00	0,00	0,00	0,00	0,00	0,00	0,00	0,00
RDC1217511_C0303	Opérationnaliser l'Incubateur	79.200,00	0,00	0,00	0,00	0,00	319,84	319,84	319,84	78.880,16
RDC1217511_C030301	Démarrer les activités de l'Incubateur	79.200,00	0,00	0,00	0,00	0,00	319,84	319,84	319,84	78.880,16
RDC1217511_C0304	Financer l'expertise	468.082,00	0,00	0,00	0,00	0,00	6.835,31	6.835,31	6.835,31	460.226,69
RDC1217511_C030401	Financer l'ATN Insertion	91.800,00	0,00	0,00	0,00	0,00	2.488,34	2.488,34	2.488,34	89.311,66

SUMI BUDGETAIRE AU 31/12/2020

		14.300.000,00	7.303.288,03	453.780,82	681.288,84	477.423,13	378.785,68	1.889.238,17	8.192.604,20	5.107.485,80
eDisplayDeco	eDisplayDeco	Budget modifié 02 14.300.000 €	Expenses YTD 31/12/2018	Réalisé 2020G1	Réalisé 2020G2	Réalisé 2020G3	Planif 2020G4	Totaux 2020	Expenses YTD 31/12/2020	Available 31/12/2020
RDC1217511_C030402	Financer l'ATI ou une expertise transitoire via marché public	360.000,00		0,00	0,00	0,00		0,00	0,00	360.000,00
RDC1217511_C030403	Financer les stagiaires de l'ENA	4.262,00		0,00	0,00	0,00	3.346,97	3.346,97	3.346,97	815,03
RDC1217511_C0305	Construire et réhabiliter les infrastructures du dispositif d'incubation	374.000,00	0,00	0,00	0,00	0,00	0,00	0,00	0,00	374.000,00
RDC1217511_C030501	Intégrer le dispositif de formation courte durée au centre de ressources	21.000,00	0,00	0,00	0,00	0,00	0,00	0,00	0,00	21.000,00
RDC1217511_C030502	Déterminer le lieu d'implantation du dispositif d'incubation urbain	0,00	0,00	0,00	0,00	0,00	0,00	0,00	0,00	0,00
RDC1217511_C030503	Mobiliser le contrat cadre pour la maîtrise d'oeuvre du marché de services	353.000,00	0,00	0,00	0,00	0,00	0,00	0,00	0,00	353.000,00
RDC1217511_C0305	Acquérir les équipements Incubateur et Centre de ressources et ceux en Leasing	46.000,00	0,00	0,00	0,00	0,00	0,00	0,00	0,00	46.000,00
RDC1217511_C030601	Préparer le dossier technique du marché de fournitures Incubateur	46.000,00	0,00	0,00	0,00	0,00	0,00	0,00	0,00	46.000,00
RDC1217511_C030602	Préparer le dossier technique du marché de fournitures Centre de ressources	0,00	0,00	0,00	0,00	0,00	0,00	0,00	0,00	0,00
RDC1217511_C04	Une dynamique de développement local est rendue possible grâce à la mise à l'emploi et en réseau des populations de la zone, majoritairement des femmes, via un incubateur agricole multifonctionnel	631.057,00	0,00	0,00	0,00	0,00	54.309,91	54.309,91	54.309,91	576.747,09
RDC1217511_C0401	Renforcer les acteurs dans leur capacité à se mettre ensemble pour développer leur zone à partir des questions de nutrition, de planning familial et de violences sexuelles et domestiques	0,00	0,00	0,00	0,00	0,00	0,00	0,00	0,00	0,00
RDC1217511_C040101	Produire une analyse continue de l'existant (recherche - action)	0,00	0,00	0,00	0,00	0,00	0,00	0,00	0,00	0,00
RDC1217511_C040102	Créer du lien entre les femmes à partir d'activités liées à la nutrition, au planning familial et à la lutte contre les violences sexuelles et domestiques, via le foyer social de l'Asbi Elkya et l'association des mamans de l'Equateur	0,00	0,00	0,00	0,00	0,00	0,00	0,00	0,00	0,00
RDC1217511_C0402	Soutenir l'Asbi Elkya dans la mise en oeuvre de la convention de subsides visant l'amélioration de l'accès à l'emploi agricole de la population	539.257,00	0,00	0,00	0,00	0,00	44.136,00	44.136,00	44.136,00	495.121,00
RDC1217511_C040201	Faire le suivi de la mise en oeuvre de la convention de subsides avec l'Asbi ELIKYA	539.257,00	0,00	0,00	0,00	0,00	44.136,00	44.136,00	44.136,00	485.121,00
RDC1217511_C0403	Financer l'expertise	91.800,00	0,00	0,00	0,00	0,00	10.173,91	10.173,91	10.173,91	81.626,09
RDC1217511_C040301	Financer l'ATN insertion	91.800,00	0,00	0,00	0,00	0,00	10.173,91	10.173,91	10.173,91	81.626,09
RDC1217511_X	X Réserve budgétaire	0,00	0,00	0,00	0,00	0,00	0,00	0,00	0,00	0,00
RDC1217511_X01	01 Réserve budgétaire	0,00	0,00	0,00	0,00	0,00	0,00	0,00	0,00	0,00
RDC1217511_X0101	01 Réserve budgétaire	0,00	0,00	0,00	0,00	0,00	0,00	0,00	0,00	0,00
RDC1217511_X010100	01 Réserve budgétaire	0,00	0,00	0,00	0,00	0,00	0,00	0,00	0,00	0,00
RDC1217511_Z	Z Moyens généraux	6.060.288,82	3.208.082,88	147.663,85	104.738,40	168.294,01	161.068,81	668.843,17	3.787.706,88	1.292.683,08
RDC1217511_Z01	01 Ressources humaines	3.170.381,08	2.081.280,08	78.428,84	69.638,28	77.283,84	94.987,99	317.338,52	2.378.595,58	791.785,47
RDC1217511_Z0101	01 Equipe technique internationale	1.368.870,04	1.352.719,42	40.746,98	40.226,22	42.150,97	45.990,08	169.114,23	1.521.833,65	434.036,39
RDC1217511_Z010100	01 Equipe technique internationale	1.368.870,04	1.352.719,42	40.746,98	40.226,22	42.150,97	45.990,08	169.114,23	1.521.833,65	434.036,39
RDC1217511_Z0102	02 Equipe technique nationale	1.214.451,01	708.540,64	34.676,68	29.412,03	35.132,67	45.997,91	148.221,29	856.761,93	357.719,08
RDC1217511_Z010200	02 Equipe technique nationale	1.214.451,01	708.540,64	34.676,68	29.412,03	35.132,67	45.997,91	148.221,29	856.761,93	357.719,08
RDC1217511_Z02	02 Investissements	328.382,71	315.494,65	997,48	5.121,21	1.769,37	274,38	8.162,44	323.657,09	4.725,62
RDC1217511_Z0201	01 Véhicules tout terrain avec CODAN (4 + 1)	170.309,47	170.309,47	0,00	0,00	0,00	0,00	0,00	170.309,47	0,00
RDC1217511_Z020100	01 Véhicules tout terrain avec CODAN (4 + 1)	170.309,47	170.309,47	0,00	0,00	0,00	0,00	0,00	170.309,47	0,00
RDC1217511_Z0202	02 Motos (6 + 2)	21.893,22	21.893,22	0,00	0,00	0,00	0,00	0,00	21.893,22	0,00
RDC1217511_Z020200	02 Motos (6 + 2)	21.893,22	21.893,22	0,00	0,00	0,00	0,00	0,00	21.893,22	0,00
RDC1217511_Z0203	03 Pièces de rechanges/entretien véhicules et groupes électrogènes	37.173,16	29.100,68	0,00	1.303,21	1.769,37	274,38	3.346,96	32.447,54	4.725,62

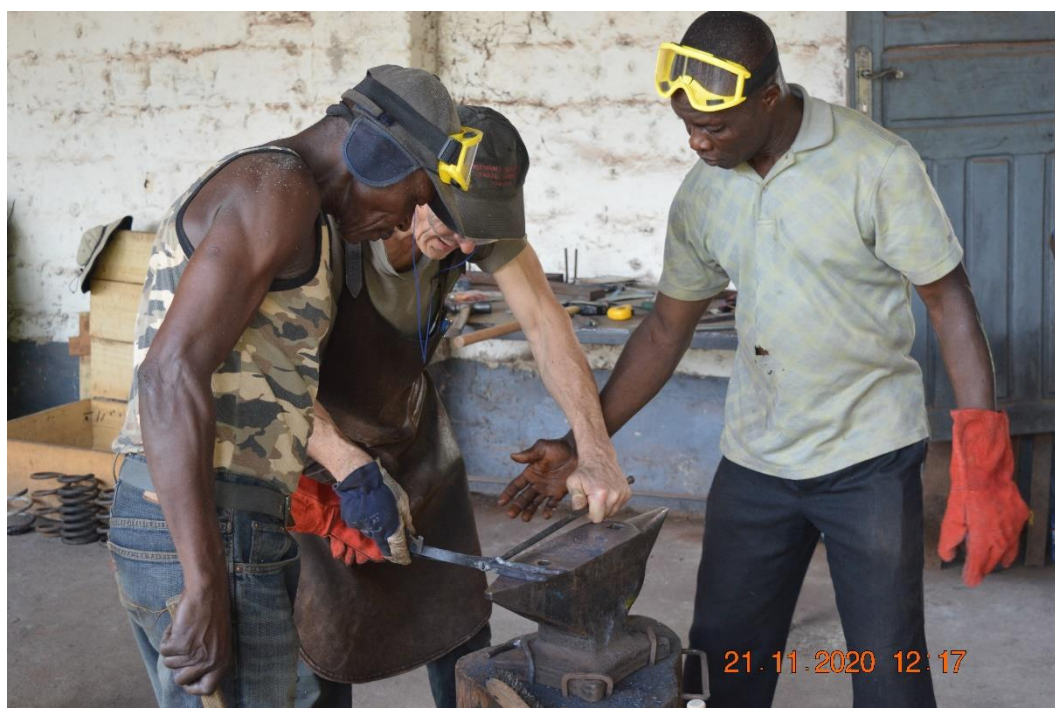
SUMI BUDGETAIRE AU 31/12/2020

		14.300.000,00	7.303.288,03	453.780,82	681.288,84	477.423,13	378.785,68	1.889.238,17	8.192.604,20	5.107.485,80
eDisplayDeco	eDisplayDeco	Budget modifié 02 14.300.000 €	ExpensesYTD 31/12/2018	Réalisé 2020G1	Réalisé 2020G2	Réalisé 2020G3	Planif 2020G4	Totaux 2020	ExpensesYTD 31/12/2020	Available 31/12/2020
RDC1217511_C030402	Financer l'ATI ou une expertise transitoire via marché public	360.000,00		0,00	0,00	0,00		0,00	0,00	360.000,00
RDC1217511_C030403	Financer les stagiaires de l'ENA	4.262,00		0,00	0,00	0,00	3.346,97	3.346,97	3.346,97	815,03
RDC1217511_C0305	Construire et réhabiliter les infrastructures du dispositif d'incubation	374.000,00	0,00	0,00	0,00	0,00	0,00	0,00	0,00	374.000,00
RDC1217511_C030501	Intégrer le dispositif de formation courte durée au centre de ressources	21.000,00	0,00	0,00	0,00	0,00	0,00	0,00	0,00	21.000,00
RDC1217511_C030502	Déterminer le lieu d'implantation du dispositif d'incubation urbain	0,00	0,00	0,00	0,00	0,00	0,00	0,00	0,00	0,00
RDC1217511_C030503	Mobiliser le contrat cadre pour la maîtrise d'oeuvre du marché de services	353.000,00	0,00	0,00	0,00	0,00	0,00	0,00	0,00	353.000,00
RDC1217511_C0305	Acquérir les équipements Incubateur et Centre de ressources et ceux en Leasing	46.000,00	0,00	0,00	0,00	0,00	0,00	0,00	0,00	46.000,00
RDC1217511_C030601	Préparer le dossier technique du marché de fournitures Incubateur	46.000,00	0,00	0,00	0,00	0,00	0,00	0,00	0,00	46.000,00
RDC1217511_C030602	Préparer le dossier technique du marché de fournitures Centre de ressources	0,00	0,00	0,00	0,00	0,00	0,00	0,00	0,00	0,00
RDC1217511_C04	Une dynamique de développement local est rendue possible grâce à la mise à l'emploi et en réseau des populations de la zone, majoritairement des femmes, via un incubateur agricole multifonctionnel	631.057,00	0,00	0,00	0,00	0,00	54.309,91	54.309,91	54.309,91	576.747,09
RDC1217511_C0401	Renforcer les acteurs dans leur capacité à se mettre ensemble pour développer leur zone à partir des questions de nutrition, de planning familial et de violences sexuelles et domestiques	0,00	0,00	0,00	0,00	0,00	0,00	0,00	0,00	0,00
RDC1217511_C040101	Produire une analyse continue de l'existant (recherche - action)	0,00	0,00	0,00	0,00	0,00	0,00	0,00	0,00	0,00
RDC1217511_C040102	Créer du lien entre les femmes à partir d'activités liées à la nutrition, au planning familial et à la lutte contre les violences sexuelles et domestiques, via le foyer social de l'Asbi Elkya et l'association des mamans de l'Equateur	0,00	0,00	0,00	0,00	0,00	0,00	0,00	0,00	0,00
RDC1217511_C0402	Soutenir l'asbi Elkya dans la mise en oeuvre de la convention de subsides visant l'amélioration de l'accès à l'emploi agricole de la population	539.257,00	0,00	0,00	0,00	0,00	44.136,00	44.136,00	44.136,00	495.121,00
RDC1217511_C040201	Faire le suivi de la mise en oeuvre de la convention de subsides avec l'Asbi ELKAYA	539.257,00	0,00	0,00	0,00	0,00	44.136,00	44.136,00	44.136,00	485.121,00
RDC1217511_C0403	Financer l'expertise	91.800,00	0,00	0,00	0,00	0,00	10.173,91	10.173,91	10.173,91	81.626,09
RDC1217511_C040301	Financer l'ATN insertion	91.800,00	0,00	0,00	0,00	0,00	10.173,91	10.173,91	10.173,91	81.626,09
RDC1217511_X	X Réserve budgétaire	0,00	0,00	0,00	0,00	0,00	0,00	0,00	0,00	0,00
RDC1217511_X01	01 Réserve budgétaire	0,00	0,00	0,00	0,00	0,00	0,00	0,00	0,00	0,00
RDC1217511_X0101	01 Réserve budgétaire	0,00	0,00	0,00	0,00	0,00	0,00	0,00	0,00	0,00
RDC1217511_X010100	01 Réserve budgétaire	0,00	0,00	0,00	0,00	0,00	0,00	0,00	0,00	0,00
RDC1217511_Z	Z Moyens généraux	6.060.288,82	3.208.082,88	147.663,85	104.738,40	168.294,01	161.068,81	668.843,17	3.787.706,88	1.292.683,08
RDC1217511_Z01	01 Ressources humaines	3.170.381,08	2.081.260,08	78.428,84	69.638,28	77.283,84	94.987,99	317.338,52	2.378.595,58	791.785,47
RDC1217511_Z0101	01 Equipe technique internationale	1.968.870,04	1.352.719,42	40.746,98	40.226,22	42.150,97	45.990,08	169.114,23	1.521.833,65	434.036,39
RDC1217511_Z010100	01 Equipe technique internationale	1.968.870,04	1.352.719,42	40.746,98	40.226,22	42.150,97	45.990,08	169.114,23	1.521.833,65	434.036,39
RDC1217511_Z0102	02 Equipe technique nationale	1.214.451,01	708.540,64	34.678,68	29.412,03	35.132,67	45.997,91	148.221,29	856.761,93	357.719,08
RDC1217511_Z010200	02 Equipe technique nationale	1.214.451,01	708.540,64	34.678,68	29.412,03	35.132,67	45.997,91	148.221,29	856.761,93	357.719,08
RDC1217511_Z02	02 Investissements	328.382,71	315.494,65	997,48	5.121,21	1.769,37	274,38	8.162,44	323.657,09	4.725,62
RDC1217511_Z0201	01 Véhicules tout terrain avec CODAN (4 + 1)	170.309,47	170.309,47	0,00	0,00	0,00	0,00	0,00	170.309,47	0,00
RDC1217511_Z020100	01 Véhicules tout terrain avec CODAN (4 + 1)	170.309,47	170.309,47	0,00	0,00	0,00	0,00	0,00	170.309,47	0,00
RDC1217511_Z0202	02 Motos (6 + 2)	21.893,22	21.893,22	0,00	0,00	0,00	0,00	0,00	21.893,22	0,00
RDC1217511_Z020200	02 Motos (6 + 2)	21.893,22	21.893,22	0,00	0,00	0,00	0,00	0,00	21.893,22	0,00
RDC1217511_Z0203	03 Pièces de rechanges/entretien véhicules et groupes électrogènes	37.173,16	29.100,68	0,00	1.303,21	1.769,37	274,38	3.346,96	32.447,54	4.725,62

10.5 Ressources en termes de communication

Dans la présente annexe optionnelle, les interventions devraient mentionner tout le matériel disponible (articles, livres, vidéos, etc.) relatif aux effets de l'intervention sur les bénéficiaires, en ce compris des études, des rapports de capitalisation ou encore des publications (scientifiques). Le recours à du matériel utilisant des méthodes centrées sur les bénéficiaires est grandement apprécié (« story telling » ...). Indiquez également les documents, publications en lien avec l'apprentissage stratégique.

- 5 Capsules vidéo réalisées
- 1 Vidéo sur les résultats Asbl Elikya par Evariste Bubala : coordonnateur Asbl Elikya,
- **4 capsules success stories :**
 - Les cultivatrices d'arachides dans les cultures vivrières, insertion auto emploi agricole (asbl Elikya),
 - Maman Gisèle : insertion auto-emploi (Fonderie),
 - Maman Nicoline insertion auto emploi (art culinaire) ;
 - Papa Chrétien Naiya, insertion auto emploi forge
- Fiche de capitalisation approche chantier école



Consultant formateur Michel Mouton lors de cycle de perfectionnement des maitres forgerons de Gemena, Novembre 2020