



België
partner in ontwikkeling

TECHNISCH-FINANCIËEL DOSSIER

PROGRAMMA

WERELDBURGERSCHAPSEDUCATIE

ENABEL

PERIODE: 01/09/2021 – 31/08/2025

Code DGD :

Code Enabel : BEL21004

Inhoudstafel

1. INLEIDING.....	5
2. CONTEXT.....	6
2.1 TRENDS IN WBE	6
2.2 RECENTE HERORIËTERING WBE-PROGRAMMA ENABEL.....	8
2.3 INHOUD TRANSITIEPROGRAMMA (01/09/2019-31/08/2021)	8
3. BASISPRINCIPES	10
3.1 FEDERAAL PROGRAMMA – SYNERGIE TUSSEN LANDSDELEN	10
3.2 INTEGRATIE ENABEL.....	10
3.3 DICHTER BIJ HET PUBLIEK DEBAT (<i>BEYOND THE EDUCATION BUBBLE</i>).....	11
3.4 COMPLEMENTARITEIT IN FRANSTALIG BELGIË.....	11
3.5 URGENTIE IN NEDERLANDSTALIG BELGIË.....	12
3.6 INZETTEN OP MINDER EVIDENTE DOELGROEPEN EN PARTNERSCHAPPEN.....	12
3.7 INNOVATIE & DIGITALE STRATEGIE	13
4. OPERATIONELE PLANNING.....	14
4.1 STRATEGISCH KADER	15
4.2 DOELGROEPEN	16
4.3 FOCUSTHEMA'S.....	17
4.4 RESULTAATSGBIED 1: BELEIDSONDERSTEUNING	20
4.5 RESULTAATSGBIED 2: PRAKTIJKVERSTERKING	21
4.6 RESULTAATSGBIED 3: EXPERTISE-ONTWIKKELING	25
4.7 DICHTER BIJ HET PUBLIEKE DEBAT.....	27
4.8 SAMENVATTEND KADER.....	29

5. BUDGET	30
6. HUMAN RESOURCES	31
7. UITVOERINGSMODALITEITEN	33
7.1 LEGAAL KADER.....	33
7.2 OPVOLGING EN STURING VAN UITVOERING.....	33
7.3 ADMINISTRATIEVE, BOEKHOUDKUNDIGE EN FINANCIËLE OPVOLGING	34
7.4 AANKOPEN EN AANBESTEDINGEN	35
7.5 MONITORING EN EVALUATIE	36
8. BIJLAGES	38

Afkortingen

ALC	Annoncer la Couleur
ASO	Algemeen Secundair Onderwijs
BSO	Beroepssecundair Onderwijs
DGD	Directie-Generaal Ontwikkelingssamenwerking en Humanitaire Hulp
EST	Expertise Sectorielle et Thématique
GENE	Global Education Network Europe
GSK	Gemeenschappelijk Strategisch Kader
KLB	Kleur Bekennen
KSO	Kunstsecundair Onderwijs
M&E	Monitoring en Evaluatie
NGA	Niet Gouvernementele actor
NGO	Niet Gouvernementele Organisatie
RvB	Raad van Bestuur
SDG	Sustainable Development Goal
TFD	Technisch-Financieel Dossier
WBE	Wereldburgerschapseducatie

1. Inleiding

Dit Technisch-Financieel Dossier werd gerealiseerd door Enabel in het voorjaar van 2021 in opdracht van de bevoegde minister en baseerde zich op de richtlijnen die door Enabel werd ontvangen op 22 januari 2021. Dit programma vormt het vervolg op het aflopende (transitie)programma van Enabel omtrent wereldburgerschapsonderwijs, genaamd Kruit / Annoncer La Couleur (01/09/2019-31/08/2021).

Het nieuwe programma wordt verwacht van start te gaan op 1 september 2021 en zal lopen tot 31 augustus 2025. Dit nieuwe programma wil voortbouwen op de heroriëntering tijdens de transitiefase (qua doelstellingen/resultaten), maar geactualiseerd op basis van de evoluerende context, de richtlijnen van de minister, de strategie 2030 van Enabel en voortschrijdende inzichten & lessons learned. De twee transitiejaren hebben immers toegelaten te experimenteren en bepaalde pistes en ideeën uit te testen.

Deze formulering vertrekt niet van een wit blad. Mede door het (onvoltooide) formuleringsproces van twee jaar geleden (zie verder) liggen er reeds heel wat belangrijke elementen op tafel. Het nieuwe vierjarenprogramma is enerzijds een voortzetting en optimalisering van het vorige programma en anderzijds is het een versterking van dat programma met bijzondere aandacht voor de nieuwe elementen aangebracht door de minister en de geleerde lessen en het voortschrijdend inzicht bij Enabel.

2. Context

2.1 Trends in WBE

De aandacht voor wereldburgerschapseducatie zit wereldwijd in de lift. Aangespoord door de snel veranderende en globaliserende 21ste eeuwse samenleving plaatsen internationale, nationale en regionale instanties de promotie ervan steeds hoger op de onderwijsagenda. Zo gaat volgens de Verenigde Naties, bijvoorbeeld, de rol van het onderwijs veel verder dan het bevorderen van de geletterd- en gecijferdheid van jonge mensen. Scholen moeten hen ook uitrusten met wereldburgerschapscompetenties, die hen in staat stellen om bij te dragen aan een meer rechtvaardige en duurzame mondiale samenleving.

Wereldburgerschapseducatie is dan ook opgenomen als target binnen de SDG's. De indicator van target 4.7. klinkt als volgt: *“the extent to which global citizenship education has been mainstreamed at all levels in national education policies, curricula, teacher education and student assessment.”*

In Europa gebruikt GENE, het Europese network van ministeries en agentschappen bevoegd voor wereldburgerschapseducatie, de term 'Global Education'. Dit concept werd gedefinieerd in de Verklaring van Maastricht (2002) in de schoot van de Raad van Europa: *“Global Education is education that opens people’s eyes and minds to the realities of the world, and awakens them to bring about a world of greater justice, equity and human rights for all. GE is understood to encompass Development Education, Human Rights Education, Education for Sustainability, Education for Peace and Conflict Prevention and Intercultural Education; being the global dimensions of Education for Citizenship.”*

In deze context hebben het voorbije decennium een toenemend aantal ministeries, agentschappen en organisaties in Europa en wereldwijd WBE omarmd en gefinancierd. België is reeds meer dan 20 jaar overtuigd van het belang van wereldburgerschap om de duurzame ontwikkelingsdoelstellingen te verwezenlijken, in de eerste plaats via haar programma Kruit/ALC. Daarmee is ze één van de pioniers en vandaag nog steeds een 'leader in Europe' wat betreft dit thema.

Enabel staat hierin niet alleen. Het WBE-landschap in België is rijk, divers, maar soms wat versnipperd: zo hebben de gemeenschappen elk hun eigen context, onderwijsstructuur, organisaties en actoren. Maar ook is er een veelvoud aan actoren die zich op verschillende interventie-niveaus afspelen.

De voorbije 5 jaar onderging het WBE-beleid in België twee peer reviews: éénmaal in het kader van de algemene OESO/DAC Peer Review in 2019 en éénmaal concreet toegespitst op WBE door GENE in 2016, het Europese netwerk voor ministeries en agentschappen bevoegd voor WBE. In beide peer reviews wordt het Belgische WBE-beleid gelauwerd.

OESO/DAC Peer Review Finding 3: *The importance that Belgium attaches to addressing global issues is also reflected in its commitment to global citizenship education. Its political will aligned with the 2030 Agenda, as well as its evidence-based approach and inclusive partnerships, have enabled its target audiences to be aware of, understand and adhere to the values of global citizenship.*

GENE Peer Review Recommendation 4: *“With regard to the role of BTC (Enabel), the Peer Review recommends that the specific position of Kleur Bekennen (Kruit) and Annoncer la Couleur should be supported and guaranteed. Their key role can be even further developed in terms of the strategic alignment of the different stakeholders, the development of knowledge management and pedagogy, the debate on quality of GE and in deepening the definition of GE. A stronger collaboration and cross-fertilisation with the Info-Cycle training programme, Junior Programme and Trade for Development programme could also be considered to maximise impact.”*

Dit diverse en eerder complex landschap brengt een aantal uitdagingen met zich mee waar dit nieuwe programma niet kan aan voorbij gaan. Het op een genuanceerde manier zoeken naar maximale complementariteit en synergie is cruciaal om als sector maximale impact te creëren. Een goede afstemming met de GSK België van de niet gouvernementele samenwerking is bijvoorbeeld een belangrijk element dat werd meegenomen in de formulering.

Enabel is in haar interventies niet gebonden aan het GSK, maar in het licht van het streven naar maximale synergie en complementariteit is het belangrijk deze ontwikkelingen van nabij op te volgen en te reflecteren over hoe zich hier tegenover te verhouden. Het is immers zo dat het grootste percentage van de Belgische investering in WBE aan de NGO's toekomt (+- 80%). De investering via Kruit/ALC (+- 5%) is erg klein in proportie, maar laat (vanuit haar rol als kenniscentrum) toe de impact van de investering in NGO's te versterken.

2.2 Recente heroriëntering WBE-programma Enabel

Het laatste meerjarenprogramma, genaamd Kleur Bekennen / Annoncer La Couleur, liep af op 31 augustus 2019. Door de val van de regering en het uitblijven van een nieuwe regering kon echter geen nieuw meerjarenprogramma worden goedgekeurd. In afwachting van een nieuwe regering werd wel een budget beschikbaar gemaakt voor één transitiejaar (09/2019-08/2020). Dit werd later verlengd met nog een transitiejaar (09/2020-08/2021). Budgettair moest er tijdens deze transitiejaren wel 40% bespaard worden ten opzichte van het budget uit het vorige programma (1,5 milj euro/jaar vs 2,5 milj euro/jaar).

Tijdens deze transitieperiode werd het programma inhoudelijk geheroriënteerd. De focus werd verlegd van een dienstverlener aan leerkrachten en scholen (via provinciale partners) naar een kenniscentrum met initiatieven richting praktijk en beleid. Deze heroriëntering gebeurde naar aanleiding van de richtlijnen van de toenmalige minister (inclusief budgettaire restricties) en op basis van een externe evaluatie van het voorgaande programma. Een belangrijk element hierin was het streven naar maximale synergie en complementariteit ten opzichte van externe partners om zo de gemeenschappelijke impact te maximaliseren.

Tijdens deze heroriëntering werden op bepaalde vlakken verschillende keuzes gemaakt langs Nederlandstalige en Franstalige kant. Het Nederlandstalige luik koos resoluut voor een rol als kenniscentrum/sector-facilitator (inclusief naamsverandering naar Kruit), het Franstalige luik gaf de rechtstreekse dienstverlening aan leerkrachten nog steeds een prominente plaats. Het verschil in de (al dan niet) aanwezigheid van andere WBE-aanbieders voor leerkrachten (oa NGO's) in het specifieke landsdeel was een belangrijke reden voor het maken van deze andere keuzes.

2.3 Inhoud transitieprogramma (01/09/2019-31/08/2021)

Het nieuwe programma wil voortbouwen op de heroriëntering tijdens de transitiefase (cfr. doelstellingen/resultaten), maar geactualiseerd op basis van de evoluerende context, nieuwe richtlijnen van de minister (inclusief budget), de strategie 2030 van Enabel, de voortschrijdende inzichten en de geleerde lessen. Daarom blijven de algemene en specifieke doestelling en de resultaatsgebieden in principe ongewijzigd.

De **algemene doelstelling** van het transitieprogramma is: “Jongeren, zich bewust van wereldwijde onderlinge afhankelijkheid en het belang van de SDG's, handelen als wereldburgers en zetten zich in voor een rechtvaardigere, meer inclusieve en duurzamere wereld”.

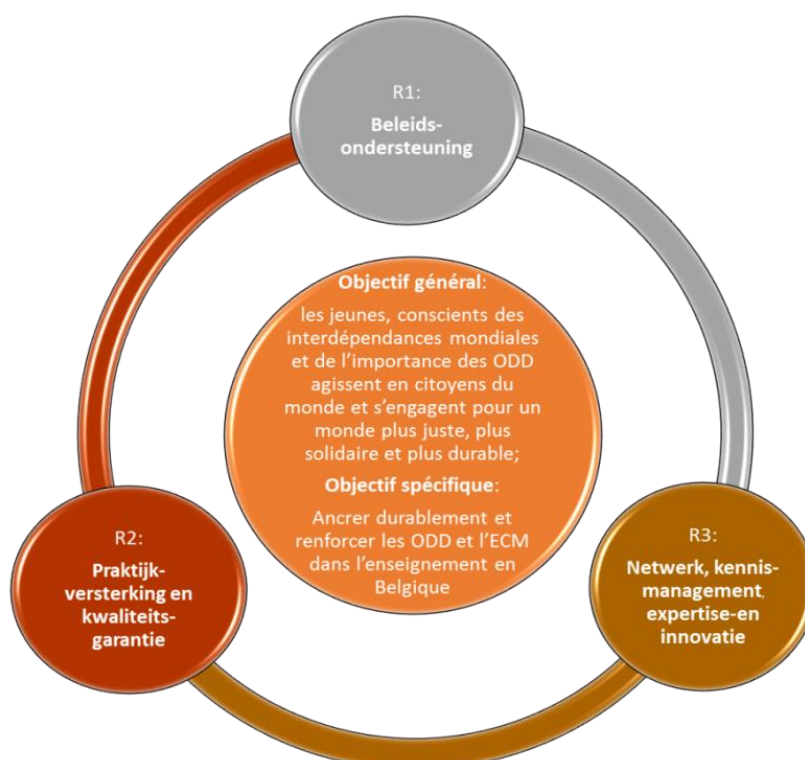
De **specifieke doelstelling** is: “Duurzame en kwaliteitsvolle verankering en versterking van Wereldburgerschapseducatie (WBE) en de duurzame ontwikkelingsdoelstellingen (SDG's) in het onderwijs in België.”

Resultaatsgebied 1 – WBE wordt in het onderwijs verankerd (Beleidsondersteuning)

Resultaatsgebied 2 – WBE praktijk wordt kwaliteitsvol ondersteund/gestimuleerd (Praktijkversterking)

Resultaatsgebied 3 – WBE beleid en praktijk zijn onderbouwd door kennis/expertise (Onderbouwing)

De drie resultaatsgebieden zijn sterk gelinkt met elkaar en zijn zo opgebouwd dat ze elkaar versterken.



3. Basisprincipes

Door het ontbreken van een volwaardige regering werd het Kruit/ALC-programma genoodzaakt zich gedurende twee onzekere transitiejaren inhoudelijk te heroriënteren in haar vernieuwde rol als kenniscentrum. Deze transitieperiode was op die manier ook een opportuniteit om te experimenteren, te falen maar vooral te leren wat betreft haar nieuwe rol.

Het is dan ook belangrijk al deze lessons learned, voortschrijdende inzichten, samen met de instructies van de minister, mee te nemen in deze nieuwe formulering. Hierbij een oplijsting van enkele belangrijke basisprincipes die leidend waren tijdens het formuleringsproces.

3.1 Federaal programma – synergie tussen landsdelen

De keuze tussen wat per landsdeel wordt gedaan en wat voor het ganse land, is een voortdurende afweging die binnen het programma moet gemaakt worden. Zo overstijgt de inhoud van het (relatief nieuwe) Resultaatsgebied 3 (expertise) voor een belangrijk deel de regionale onderwijs-praktijk/beleid. Daarom werd gekozen dit resultaatsgebied maximaal vanuit een overkoepelend perspectief te benaderen en werd onderzocht hoe dit overkoepelend perspectief te kunnen versterken en hoe dit zich dan moet verhouden ten opzichte van de andere resultaatsgebieden.

Aangezien het onderwijsbeleid en de onderwijspraktijk in België geregionaliseerd zijn, is het echter belangrijk om binnen Resultaatsgebied 1 (beleid) en Resultaatsgebied 2 (praktijk) voldoende ruimte te behouden om op maat van de context te werken. Het is echter zeer zinvol hierover intensief uit te wisselen binnen het ganse programma. Dit kan inspireren, alsook kunnen op die manier opportuniteiten tot gemeenschappelijk actie ontstaan om de impact te vergroten.

3.2 Integratie Enabel

Enabel ontwikkelde onlangs haar nieuwe strategienota 2030. Daarin worden vijf mondiale uitdagingen naar voor geschoven waarop Enabel wenst in te zetten en zich verder te ontwikkelen. Wereldburgerschap wordt binnen deze strategie naar voor geschoven als een transversaal thema met het programma Kruit/ALC als belangrijkste as. Deze toenemende erkenning van WBE binnen Enabel is tegelijk een uitdaging en opportuniteit. Daarom werd nagegaan op welke manier het programma meer aansluiting kon vinden bij andere activiteiten

van Enabel (zoals in onze partnerlanden) en hoe het programma een rol kan spelen in het overstijgen van de Noord-Zuid dichotomie en de evolutie naar 'een mondiale aanpak voor mondiale uitdagingen'.

De eerste initiatieven hieromtrent worden op dit moment opgezet. Meer bepaald wordt gekeken in welke partnerlanden wederzijdse *peer learning* trajecten kunnen worden opgezet tussen Belgische (onderwijs)actoren en actoren uit het partnerland omtrent uitdagingen waar beide landen mee geconfronteerd worden. Interessante pistes worden momenteel geëxploreerd in Oeganda, Palestina en Senegal.

Bovendien zal het programma op korte termijn haar communicatie en identiteit vernieuwen zodat het beter de éénheid van het programma, de link met Enabel en de rol als kenniscentrum zal kunnen uitdragen. Het reflectieproces hierover loopt momenteel en heeft uiteindelijk als doel de impact van het programma te vergroten.

3.3 Dichter bij het publiek debat (*Beyond the Education Bubble*)

Relatief nieuw in dit programma is de ambitie om expliciet dichter bij het publieke debat aan te knopen. Dit sluit aan bij de ambities en de richtlijnen van de minister om nauwer betrokken te zijn bij de actualiteit, de *outreach* te verbreden en het draagvlak te verbreden. Door op een creatieve manier over relevante thema's ook breder te communiceren, zal het publieke debat worden gevoed (*beyond the education bubble*) om zo uiteindelijk ook uiteindelijk weer onderwijsactoren te bereiken en aan te zetten om aan de slag te gaan met mondiale thema's.

Hierbij zal bovendien ook de aanwezige expertise binnen Enabel over relevante maatschappelijke domeinen, zoals migratie, klimaatverandering en sociale en economische ongelijkheid beter worden gevaloriseerd en ingeschakeld om op een krachtige manier bij te dragen aan het bredere publieke debat over mondiale uitdagingen. Dit *outreach*-aspect wordt verder geconcretiseerd in de operationele planning (hoofdstuk 4).

3.4 Complementariteit in Franstalig België

De concrete contexten wat betreft onderwijspraktijk en -beleid, zijn zeer verschillend in het Nederlandstalige en Franstalige landsdeel. In Nederlandstalig België zijn er een groter aantal actoren (in bijzonder NGO's) die een aanbod hebben naar leerkrachten en schoolteams omtrent WBE. De voorbije jaren is gepoogd om Franstalige NGO's aan te moedigen en te ondersteunen om sterker in te zetten en een uitgebreider aanbod te voorzien voor leerkrachten en

schoolteams. ALC zelf zou dan op die manier, als kenniscentrum, een versterkende rol opnemen t.o.v. deze educatieve aanbieders. De resultaten van deze pogingen waren op dat moment eerder ontmoedigend. Met de opmaak van de nieuwe NGO-programma's dient er zich bovendien een nieuwe momentum aan. De Franstalige NGO's hebben aangegeven dat ze samen met ALC en DGD duidelijkere afspraken willen maken over wie op welke manier welke rol opneemt als het gaat over rechtstreekse dienstverlening aan leerkrachten wat betreft WBE.

Voor het Franstalige landsdeel werd daarom in dit dossier een stappenplan uitgewerkt (zie verder) waarbij het programma op een gefaseerde manier minder zal inzetten op eigen rechtstreeks dienstverlening aan leerkrachten om zo in toenemende mate te kunnen inzetten op een meer divers en innovatief pallet aan manieren om de praktijk te versterken. Het is hierbij de expliciete ambitie om in een eventuele volgende fase (vanaf 2025) nog sterker de initiatieven in beide landsdelen te harmoniseren en zo maximaal te kunnen bouwen vanuit de logica van één federaal kenniscentrum voor wereldburgerschapeducatie.

3.5 Urgentie in Nederlandstalig België

Hoewel er ook parallellen te trekken zijn, ligt de uitdaging in het Nederlandstalig deel van België anders. Ondanks dat er diverse niet-gouvernementele initiatieven worden genomen omtrent WBE richting tweede lijn (leerkrachten), moet er opgebokst worden tegen een overweldigend discours van onverdraagzaamheid, racisme en exclusief nationalisme dat ook bij jongeren enorm aan populariteit toeneemt. Er is daarom een enorm urgentie om de WBE-initiatieven te herdenken en een tandje bij te schakelen: Wat betreft het WBE-aanbod is er veel versnippering, de kwaliteit is niet altijd even hoog, samenwerking en uitwisseling is te beperkt, dynamieken van innovatie ontbreken, praktijken zijn nog te weinig evidence-based,...

Hierin kan het programma een cruciale rol spelen, door deze evoluties van nabij te monitoren en de sector verstandig en gericht te versterken op de cruciale punten. In Vlaanderen is er zowel maatschappelijk als politiek een momentum, een kantelpunt, naar de onbekende, maar wel beïnvloedbare toekomst. Het is nu tijd om te ageren. Daarom zullen ook hier wat betreft praktijkversterking (R2) de inspanningen worden geïntensiveerd en dit in nauwe integratie met het derde resultaatsgebied.

3.6 Inzetten op minder evidente doelgroepen en partnerschappen

Initiatieven rond wereldburgerschapeducatie lopen vaak het risico slechts een deel van de doelgroep te bereiken en dan vaak het deel van onderwijsactoren die reeds overtuigd zijn en/of

over de noodzakelijke kennis en vaardigheden beschikken. Hier zal de komende vier jaar heel bewust mee worden omgegaan en extra op ingezet. Dit zal oa worden bereikt door ook minder evidente partnerschappen op te zetten.

Qua doelgroepen zal oa gefocust op jongeren uit het beroepsonderwijs. Onderzoek in Nederlandstalig België heeft immers aangetoond dat er een gigantisch kloof gaapt wat betreft burgerschapscompetenties tussen jongeren uit het ASO of TSO en jongeren uit het BSO. In deze doelgroep zit echter een geweldig potentieel zit, waar het programma actief op zal inzetten. Reeds in het laatste jaar van het huidige programma werden de eerste stappen in deze richting gezet. Ook jongeren uit het KSO worden traditioneel minder gemakkelijk bereikt. Langs Franstalige kant werden reeds enkele initiatieven hieromtrent genomen. Dit soort initiatieven zullen worden geïntensiveerd naar de toekomst toe, ook langs Nederlandstalige kant.

3.7 Innovatie & digitale strategie

Als kenniscentrum voor wereldburgerschapseducatie draagt het programma innovatie hoog in het vaandel. Mede omwille van de corona-crisis en de lockdowns werden het voorbije jaar bijvoorbeeld heel wat stappen gezet wat betreft digitalisering. Er werden nieuwe wegen ingeslagen die hun relevantie hebben aangetoond en waar ook na de corona-crisis verder zal op worden ingezet. Niet elke event of vormingstraject wordt idealiter vervangen door een webinar of online workshop, maar online seminars kunnen het bereik wel verbreden, alsook kunnen hybride werkvormen het leerproces verrijken.

Bovendien maken digitale platformen (cfr. Miro, Padlet ,...) het zeer gemakkelijk om op een toegankelijke manier informatie en kennis te delen. Tijdens dit programma zal bewust worden ingezet op een verdere, maar genuanceerde digitalisering. Na de corona-crisis is de terughoudendheid ten opzichte van digitalisering fel verminderd en wil het programma ook omtrent dit thema een voortrekkers rol opnemen. Bovendien wil het programma werk maken van een digitale strategie waarbij verschillende digitale luiken die doorheen het vorige programma werden ontwikkeld (websites Kruit & ALC, deelsite Klascement, blogsite Wiki-CM, YouTube-kanalen,...) op een slimme manier worden geïntegreerd.

4. Operationele planning

Zoals aangegeven in de richtlijnen van de minister werden de algemene en specifieke doelstellingen alsook de drie resultaatsgebieden overgenomen uit het 'transitieprogramma'.

De **algemene doelstelling**: "Jongeren, zich bewust van wereldwijde onderlinge afhankelijkheid en het belang van de SDG's, handelen als wereldburgers en zetten zich in voor een rechtvaardigere, meer inclusieve en duurzamere wereld".

De **specifieke doelstelling** is: "Duurzame en kwaliteitsvolle verankering en versterking van Wereldburgerschapseducatie (WBE) en de duurzame ontwikkelingsdoelstellingen (SDG's) in het onderwijs in België."

Resultaatsgebied 1: Het onderwijsbeleid inzake WBE wordt ondersteund door het ter beschikking stellen van WBE-expertise.

Resultaatsgebied 2: De onderwijspraktijk inzake WBE wordt via een divers pallet aan initiatieven versterkt.

Resultaatsgebied 3: Kennis & expertise inzake WBE wordt ontwikkeld en gedeeld, met als doel de eigen initiatieven te onderbouwen alsook de kwaliteit van de brede WBE-sector te versterken.

Het programma heeft de ambitie het derde resultaatsgebied nog explicieter vanuit een federale insteek door te ontwikkelen (zie oa aanpak & organogram) en als inhoudelijke motor te positioneren van de ganse werking, zowel in Nederlandstalig als in Franstalig België. Binnen het eerste en tweede resultaatsgebied (onderwijsbeleid- en praktijk) zal echter de ruimte worden behouden om op maat van de gemeenschappen te kunnen werken. Wel zal ook hier worden bekeken waar samenwerking en uitwisseling een meerwaarde kan betekenen.

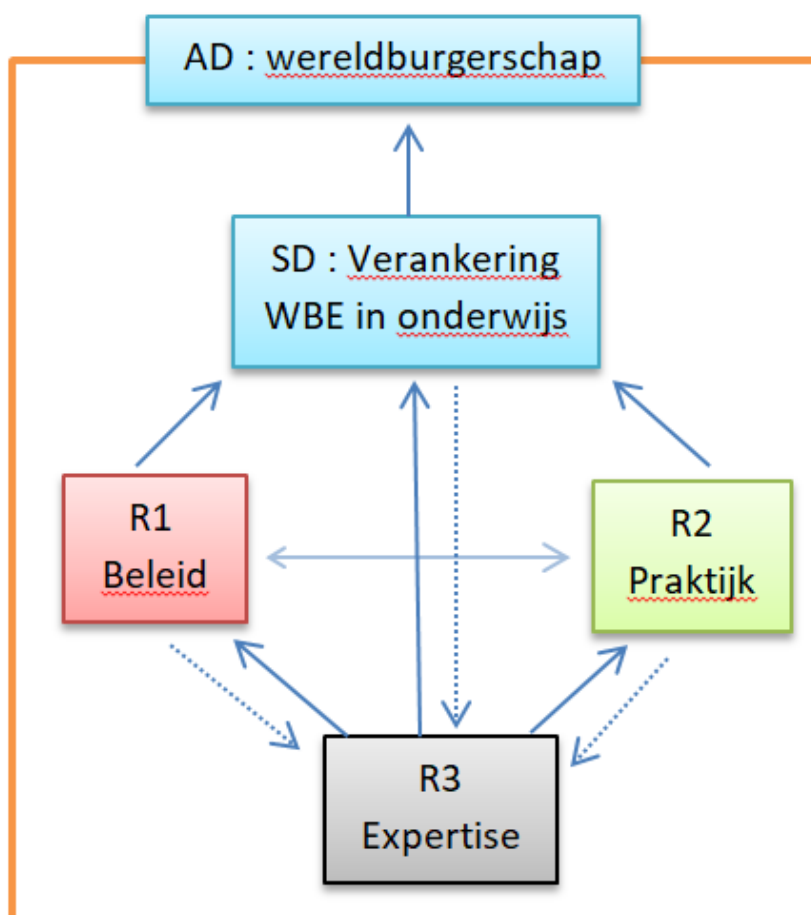
4.1 Strategisch kader

Dit strategische kader werd, in vergelijking met het kader uit het vorige programma, licht aangepast. Het derde resultaatgebied vormt in het nieuwe programma explicieter de motor van het programma.

Vanuit de ontwikkelde expertise binnen R3 zullen initiatieven genomen worden naar het onderwijsbeleid (R1) en de onderwijspraktijk (R2), maar tegelijk kunnen de interventies binnen het onderwijsbeleid en –praktijk uiteraard ook lessons learned opleveren die voor extra input zorgen voor R3. Daarom ook de peilen van R1 en van R2 naar R3.

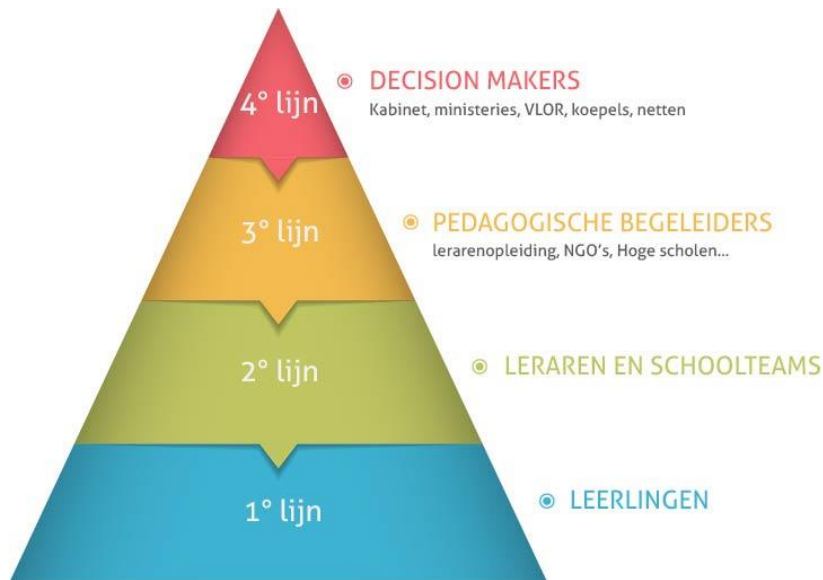
Zoals aangegeven wil R3 ook rechtstreeks de WBE(-sector) versterken, vandaar de rechtstreeks pijl naar de specifieke doelstelling (alsook wederom omgekeerd). Uiteraard zullen de interventies binnen R1 en R2 ook elkaar wederzijds versterken en beïnvloeden.

Dit komt uit op onderstaand schema.



4.2 Doelgroepen

De uiteindelijke, maar indirecte doelgroep van het programma zijn de Belgische jongeren. Als kenniscentrum voor wereldburgerschapseducatie is de doelgroepen-afbakening eerder breed en focust het programma zich op de “Belgische onderwijsactoren” in de brede zin van het woord. De concrete invulling is verschillend naargelang het resultaatgebied, varieert (omwille van de context) enigszins per landsdeel en zal in principe ook evolutief zijn.



Het programma focust zich in haar interventies hoofdzakelijk op de tweede, derde en vierde lijn. Er worden, net als voorheen, geen interventies gepland rechtstreeks op de eerste lijn.

Binnen het eerste resultaatgebied (beleidsondersteuning) zal de doelgroep voornamelijk bestaan uit vierdelijnsactoren.

Binnen het tweede resultaatgebied (praktijkversterking) zal de focus voornamelijk liggen op de derde- en tweedelijnsactoren. Deredelijnsactoren zijn voor een kenniscentrum een uiterst relevante doelgroep. Ze spelen een belangrijke rol in het maken van de verbinding tussen beleid en onderzoek enerzijds en de schoolpraktijk anderzijds. Deze doelgroep heeft immers een belangrijk multiplicator-effect.

Uiteraard blijft ook de tweede lijn een belangrijke doelgroep, omwille van hun directe contact en impact bij de leerlingen. Wat betreft onze interventies op de tweede lijn wordt maximaal de complementariteit op met de andere actoren gezocht.

Het derde resultaatgebied wil haar ontwikkelde expertise breed inzetbaar maken: voor de vierde, derde en geïnteresseerden op de tweede lijn, alsook voor het eigen programma.

4.3 Focusthema's

Het programma hanteert een eigen, eerder algemene definitie van wereldburgerschapseducatie. Op die manier kan ze haar rol als kenniscentrum voldoende breed houden en zo ter beschikking te staan van de vele partners en hun uiteenlopende praktijken op het terrein. Uiteraard is er ook nood aan enige afbakening. Daarom creëerde het programma in 2020 een eigen inhoudelijk WBE-kader steunend op twee belangrijke pijlers: **mondiaal bewustzijn** bevorderen en **kritisch burgerschap** stimuleren. Samen vormen zij de basis voor het aanmoedigen van zowel individueel als collectief engagement voor een meer rechtvaardige, solidaire en duurzame mondiale samenleving.

Aanvullend op deze brede WBE-expertise wil het programma zich de komende vier jaar op een aantal koepelthema's verdiepen. Wereldburgerschapseducatie is immers zo'n ruim begrip dat het onmogelijk is om als programma en als team op alle mogelijk denkbare WBE-thema's tot in de diepte expertise aan te leveren en initiatieven te ontwikkelen. Binnen de drie resultaatsgebieden zal het programma dan ook enerzijds een brede expertise aanleveren en initiatieven ontwikkelen, anderzijds zal zij een aantal thema's op een proactieve manier uitdiepen, expertise en initiatieven (cfr. innovatielabs) rond ontwikkelen. Door te focussen op een aantal thema's zal het programma zich ook duidelijker kunnen profileren en een duidelijkere identiteit aannemen voor de komende vier jaar.

De thema's werden gekozen op basis van een aantal overwegingen. Uiteraard was 'relevantie' de belangrijkste overweging, zowel maatschappelijk als binnen de onderwijswereld. Ook werd gekeken naar de beleidsprioriteiten van de minister, Enabel's toekomst-strategie en werd maximaal voortgebouwd op de aanwezige expertise binnen het team. Het is echter belangrijk te benadrukken dat de keuze voor een aantal focusthema's het programma niet mag verhinderen om op een flexibele manier in te spelen op andere (nieuwe) actualiteitsdebatten. Drie thema's werden geïdentificeerd (volgorde van geen belang):

- **Focusthema 1: Jongeren en Engagement**

Het engageren van jongeren is zowel een belangrijke maatschappelijk uitdaging, een cruciaal onderdeel binnen WBE, alsook een beleidsprioriteit van de minister. Iedereen is het er over eens dat engagement van jongeren cruciaal is voor het bereiken van agenda 2030 en het streven naar een meer inclusieve, rechtvaardige en duurzame wereld.

Het programma zette omtrent dit thema tijdens de transitieperiode een aantal eerste belangrijke stappen met enerzijds een kwantitatieve enquête bij jongeren over hun waarden en leefwereld

en anderzijds een kwalitatieve studie omtrent hun engagement. De resultaten zullen bij het begin van het nieuwe programma worden opgeleverd en gedeeld. Deze resultaten zullen als basis dienen om toekomstige initiatieven (projecten, campagnes,...) verder te concretiseren.

Dit thema is bovendien geen louter Belgisch fenomeen, maar vormt (als global challenge) een mooi opportuiniteit om linken te leggen met de programma's van Enabel in partnerlanden. Het toekomstige programma in Palestina heeft bijvoorbeeld eveneens de ambitie *"to develop young people into active and critical citizens, ready to face local and global challenges"*. Daarnaast geeft dit thema het programma de kans om een actieve rol op te nemen en expertise aan te leveren bij andere (toekomstige) initiatieven uitgevoerd door Enabel omtrent jongeren engagement. (bv. junior programma, jongeren-event,...).

- **Focusthema 2: Dekolonisatie**

Ook dit thema vormt vandaag een belangrijke maatschappelijke uitdaging. Denken maar aan Black Lives Matter-beweging en de hoogoplopende debatten over de standbeelden van Leopold II. Het is een thema dat ons (eurocentrisch) perspectief op de wereld in vraag stelt maar ook de samenleving sterk verdeeld. Het onderwijs is hierbij een belangrijke plaats om met deze uitdaging aan de slag te gaan.

Dekolonisatie is ook een thema dat zeer sterk leeft binnen de ontwikkelingssamenwerking. Niet alleen omwille van de historische link, maar ook omwille van de huidige rol die Westerse donoren (en middenveld) opnemen binnen dit internationale kader. Ook hier zijn de meningen sterk verdeeld en verloopt het debat vaak emotioneel. Een programma rond WBE dat ingebed is binnen een ontwikkelingsagentschap kan hierin een heel interessante rol kan opnemen. Enerzijds door het eigen agentschap (en sector) een spiegel voor te houden en te ondersteunen in hun reflectie, anderzijds door proactief op zoek te gaan naar een innovatieve manier om met partnerlanden samen te werken, zoals door bv. het opzetten van *'mutual peer learning processes'* tussen Belgische (onderwijs-) actoren en actoren uit partnerlanden.

- **Focusthema 3: Impactvolle educatie**

Last but not least is het programma nog steeds een programma rond educatie. Het programma wil deze focus bovendien verder versterken. Er leven immers heel wat vragen en uitdagingen, zowel bij de onderwijswereld als bij educatieve aanbieders (oa NGO'), wat betreft impactvolle WBE. Wij zijn ervan overtuigd dat het programma als kenniscentrum hier een belangrijke bijdrage kan leveren.

Onder het koepelthema 'impactvolle educatie' zal expertise ontwikkeld worden en zullen initiatieven genomen worden omtrent een aantal onderwijs- en pedagogische uitdagingen. Zo zal het programma hier in het bijzonder werken rond de uitdaging van de 'minder evidente onderwijs-doelgroepen', met een focus op BSO en KSO. Onderzoek in Nederlandstalig België heeft immers aangetoond dat er een gigantische kloof gaapt wat betreft burgerschapscompetenties tussen jongeren uit het ASO of TSO en jongeren uit het BSO. Ook jongeren uit het KSO worden traditioneel minder gemakkelijk bereikt.

Daarnaast wil het programma in toenemende mate ook een drijvende kracht zijn in de vernieuwing en versterking van de pedagogie en didactiek die gehanteerd worden bij wereldburgerschapseducatie. Er bestaat geen juiste pedagogie of didactiek als het gaat over wereldburgerschapseducatie, maar de zoektocht naar meer impact en stimuleren van anderen in hun zoektocht naar kwaliteitsverbetering is uiteraard relevant. Het programma zal hiermee voortbouwen op eerdere initiatieven die werden genomen inzake: deep democracy, evaluatie, kritische pedagogieën (eg. Freire), multiperspectiviteit,...

- **Dynamische invulling**

De focusthema's hebben niet de bedoeling de scope van het programma inhoudelijk te vernauwen tot enkele specifieke niches, maar willen eerder een eerste richting of reliëf bieden binnen de zeer brede waaier aan wereldburgerschapsthema's. Het programma blijft in de eerste plaats een kenniscentrum met een brede visie op wereldburgerschapseducatie dat openstaat en inspeelt op diverse thema's en uitdagingen.

De evoluties in de actualiteit en maatschappelijke tendensen (niet de waan van de dag) zullen richtinggevend zijn bij het maken van nieuwe inhoudelijke keuzes. Het programma zal blijven opstaan om hier op een flexibele manier op in te spelen en waar mogelijk (oa via *outreach*-initiatieven) een rol op te nemen binnen het publieke debat. Ook zal het programma actief linken leggen met de vijf mondiale uitdagingen die richting gevend zijn binnen Enabel en de expertise binnen Enabel hieromtrent maximaal betrekken.

4.4 Resultaatsgebied 1: Beleidsondersteuning

Teneinde WBE duurzaam te verankeren in scholen is het belangrijk dat WBE niet alleen van buitenaf, door externe actoren, wordt ondersteund en gestimuleerd, maar ook van binnenuit, zijnde vanuit het onderwijsbeleid en het onderwijssysteem zelf, dat het zich met name vertaalt in eindtermen en leerplannen, en dat het wordt geïntegreerd in de lerarenopleiding, pedagogische begeleiding,...

Het programma ziet het als haar rol om een impuls en katalysator te zijn voor systemische verankering en versterking van WBE in het onderwijs. Als kenniscentrum heeft het programma heel wat expertise in huis die ze op een proactieve manier ter beschikking wil stellen van het onderwijsbeleid in al haar aspecten. In beide landsgedeelten zijn er immers belangrijke opportuniteiten waar gebruik van moet worden gemaakt. Voor het Nederlandstalige landsgedeelte zijn ontwikkeling van de eindtermen en de daaropvolgende leerplannen en leerlijnen in de lerarenopleiding belangrijke ankerpunten. Voor het Franstalig landsgedeelte zijn er relevante raakvlakken in de verschillende werven van de Pacte d'Excellence en de hervorming van de initiële lerarenopleiding.

Concreet zullen de activiteiten vooral bestaan uit intensief netwerken met relevante onderwijsactoren, dialoog en participatie in werk- en adviesgroepen. Aangezien de onderwijswerelden in beide landsgedeelten zeer verschillend zijn, met gescheiden gemeenschapsoverheden, koepels en instituten, met verschillende hervormingen en organisationele aspecten, zal de beleidsdialoog logischerwijze grotendeels gescheiden verlopen, al worden er wel ideeën en ervaringen uitgewisseld, en is er dus sprake van kruisbestuiving. Ook zal zowel de brede inhoudelijke expertise als de gerichte (focusthema's) expertise uit het derde resultaatsgebied (en de toepassingen ervan binnen het tweede resultaatsgebied) maximaal worden ingezet in de beleidsondersteuning.

De beleidsondersteuning zal zich voornamelijk richten op de kabinet(ten) onderwijs, de ministeries onderwijs (zowel leerplichtonderwijs als hoger onderwijs), de onderwijskoepels/-netten en de lerarenopleidingen. Het programma heeft zich de voorbije op een duurzame manier genesteld in een groot aantal relevante overleg- en adviesorganen. Het programma heeft de ambitie deze ingeslagen weg verder te zetten. Voor Nederlandstalige kant vormt de deelname aan de VLOR-commissie 'Onderwijs en Samenleving' een belangrijke inrijpoort, voor Franstalige kant vormt het (herbevestigde) samenwerkingsakkoord tussen de ministers verantwoordelijk voor ontwikkelingssamenwerking en onderwijs een belangrijke hefboom.

4.5 Resultaatsgebied 2: Praktijkversterking

In een onderwijswereld met een grote autonomie van scholen en onderwijskoepels/-netten (*vrijheid van onderwijs*) is een systemische verankering op beleidsniveau ontoereikend tenzij dit gepaard gaat met bottom-up ondersteuning van de praktijk. Het versterken van de onderwijspraktijk blijft dan ook een enorm belangrijke doelstelling van het programma. Het programma heeft zelfs de ambitie haar werking in deze uit te breiden en te versterken. Zij het op een uiterst genuanceerde en dynamische manier zodat het nog beter tegemoet kan komen aan een aantal ambities:

- Streven naar **meer eenheid** tussen de interventies in beide landsdelen zonder aan slagkracht en relevantie in te boeten ten opzichte van beide landsdelen.
- Streven naar maximale **complementariteit en synergie** met andere educatieve aanbieders (oa NGO's), waarbij maximaal ruimte wordt gelaten (en zelfs stimulansen gegeven) aan andere actoren om in rechtstreekse (kwalitatieve) dienstverlening aan scholen en leerkrachten te voorzien.
- De waaier aan eigen initiatieven **verbreden en diversifiëren**, en waar mogelijk inzetten op allerhande (**fit for purpose**) **partnerschappen**.

Deze ambities zullen niet vanaf het eerste jaar van het programma worden gerealiseerd. Dit is eerder een evolutief proces dat doorheen het programma regelmatig zal worden opgevolgd.

- **Breed-ondersteunende initiatieven**

Zoals in vorige paragraaf aangegeven, zal het aanbod van dit programma enerzijds breed ondersteunend zijn en anderzijds gericht op een aantal bewust gekozen focusthema's (zie hoger) of nieuwe opportuniteiten die opduiken. Dit geldt bij uitstek voor dit tweede resultaatsgebied. Initiatieven die binnen dit resultaatsgebied zullen worden genomen binnen het 'breed ondersteunende luik' zijn:

- **Versterkende projecten** (beide landsdelen) waaronder oa nascholingen voor leerkrachten (FR), interventies binnen de lerarenopleidingen (FR), masterclass procesmatig werken (NL), Question Vives (FR), E-cursus WBE (NL), UNESCO-scholen (NL+FR),...
- **Jaarlijkse inspiratiedag** voor onderwijsprofessionals (beide landsdelen)
- Ontsluiten en promoten van (extern) **educatief materiaal** (beide landsdelen) (oa klascement.be/wereldburgerschapseducatie en annoncerlacouleur.be/ressources)

Deze initiatieven bouwen voort op initiatieven uit het verleden en zijn uiteraard aan evolutie onderhevig. Via jaarlijkse actieplannen zullen deze verder worden geconcretiseerd, regelmatig ge-updatet en aangepast.

- **Fasering: nascholingen voor leerkrachten (FR)**

Onder de noemer 'versterkende projecten' vallen een heel aantal initiatieven die de praktijk rechtstreeks versterken. Deze hebben vaak omwille van de integratie binnen de onderwijspraktijk een regionale focus. Binnen het Franstalige landsdeel zal in eerste instantie het geven van nascholingen aan leerkrachten hierbij een belangrijk deel uitmaken. Het gaat zowel over de door IFC officieel erkende nascholingen (op alle niveau's en alle koepels/-netten) en anderzijds nascholingen voor toekomstige leerkrachten en lerarenopleiders.

Doel is echter dit doorheen het programma gradueel af te bouwen om zo in toenemende mate te kunnen inzetten op een meer diverse pallet aan initiatieven zoals de innovatielabs, peer-learning trajecten, Summer School,... (zie verder). Hierbij de geplande fasering:

- Schooljaar 2021-2022:
 - o Nog steeds een breed aanbod van nascholingen voor leerkrachten (af en toe in duo met NGO). Deze engagementen werden reeds genomen ten aanzien van het Franstalige onderwijs.
 - o Het programma zal enkele initiatieven nemen (info-deling, coaching,...) om NGA's te ondersteunen die willen investeren in nascholingen voor leerkrachten (zowel inhoudelijk als administratief).
- Vanaf schooljaar 2022-2023:
 - o Slechts één eigen inhoudelijke nascholing die focust op wereldburgerschapeducatie in het algemeen en relevant is voor leerkrachten uit zowel kleuter, lager als secundair onderwijs.
 - o Sporadisch slechts enkele specifieke nascholingen die concreet gelinkt zijn aan de innovatielabs en dus altijd in partnerschap (zie verder),.
 - o Eventuele andere nascholingen in duo met een NGO, alleen als die concreet als doel hebben om nadien volledig opgenomen te worden door de NGO in kwestie.

Het wegvallen van het brede aanbod aan eigen, specifieke thematische nascholingen (vanaf september 2022), zal een grote impact hebben op het beschikbare budget en HR. Deze focus hierdoor kunnen verschoven worden naar een meer diverse pallet aan praktijkversterkende initiatieven (zie verder). Na de programma-evaluatie (gepland in 2024) zullen nieuwe,

bijkomende strategische keuzes hieromtrent gemaakt worden, rekening houdende met de veranderende context (oa evolutie bij NGO's), maar nog steeds met als doel de initiatieven in beide landsdelen te harmoniseren en door te ontwikkelen tot één federaal kenniscentrum voor wereldburgerschapeducatie.

- **Global Teacher Summer School**

Vanaf het eerste schooljaar van het nieuwe programma zal een nieuw initiatief worden opgestart, genaamd “**Global Teacher Summer School**” (werktitel). Dit initiatief zal van bij aanvang gestoeld zijn op een aantal belangrijke principes die aansluiten bij de vernieuwde ambities van het programma. Dit initiatief wil expliciet niet ‘more of the same’ zijn, maar juist complementair met de andere initiatieven van het programma. Voor dit initiatief zal mogelijks een samenwerking worden opgestart met het Koninklijk Museum voor Midden-Afrika (en andere partners). Dit initiatief heeft de ambitie recurrent te zijn en zo een extra fundament te vormen van het programma. Belangrijke principes:

- **Breed vormend:** Focus op leren over de mondiale uitdagingen en internationale rechtvaardigheid (vs focus op praktische toepassing in de klas bij andere initiatieven).
- **Federaal initiatief:** Zowel voor Franstalige als Nederlandstalige onderwijsprofessionals
- **Expertise:** Bewust inschakelen van expertise van zowel Enabel, AfricaMuseum, als van niet-Westerse perspectieven (diaspora, partnerlanden,...) en andere actoren.
- **Groei-scenario:** Expliciet de ambitie om dit initiatief te laten groeien doorheen het programma met mogelijk tot eventuele diversificatie (qua doelgroep, thema's, internationale editie, basic vs advanced...). Ook zal, in samenspraak met DGD en het kabinet, worden bekeken of dit (soort van) format eveneens kan worden toegepast op doelgroepen buiten het onderwijs (cfr. jongeren).

- **Innovatielabs**

Naast bovengenoemde brede ondersteuning wil het programma zich verder **verdiepen** op een aantal focusthema's (jongeren en engagement, dekolonisatie, impactvolle WBE) en hieromtrent initiatieven. Dit soort initiatieven krijgen de naam ‘**innovatielabs**’.

Het specifieke aan dit soort initiatieven is dat ze niet louter de praktijk wensen te ondersteunen, maar tegelijk ook een **leer-component** bevatten. Het gaat over onderwerpen waar wij van uit gaan de waarheid niet in pacht te hebben, maar waar wijzelf door in de praktijk te experimenteren zowel als programma alsook breder als sector willen over leren. Daarmee

wordt ook expliciet de link gelegd met het derde resultaatsgebied. Het is een systeem van 'al doende leren' maar ook soms trial-and-error. Vertrekkende van een onderzoeksvraag, toegepast in een praktijk-experiment en waarbij de (disseminatie van de) lessons learned minstens zo belangrijk is als de praktijkinterventie as such.

De concrete initiatieven zullen in de jaarlijkse actieplannen verder worden ontwikkeld. Belangrijk hierbij is dat deze innovatielabs maximaal zullen vertrekken vanuit een federaal kader maar met ruimte om dit regionaal toe (en aan) te passen. Tijdens de transitieperiode werden reeds enkele van dit soort initiatieven genomen, vooral binnen het focusthema 'impactvolle WBE': Uiteraard en in de eerste plaats omtrent WBE in BSO/KSO maar ook rond deep democracy, evaluatie, kritische pedagogieën, multiperspectiviteit,...). Op deze initiatieven zal kunnen worden voortgebouwd.

- **Peer-learning trajecten met partnerlanden**

Zowel binnen dit tweede resultaatsgebied als binnen het concept van innovatielabs wil het programma ook meer inzetten op uitwisselingsprojecten met (onderwijs)peers uit partnerlandenvan de Belgische ontwikkelingssamenwerking. Het doel hierbij is het identificeren van gemeenschappelijk uitdagingen en hieromtrent wederzijdse leerprocessen op te zetten, zowel online als offline. Twee initiatieven hieromtrent staan reeds in de steigers: met lerarenopleiders in Oeganda over de plaats van het koloniaal verleden in onderwijs en met vakleraren in Palestina over het stimuleren van jongerenengagement). Het programma heeft de ambitie dit naar de toekomst toe verder uit te breiden. Ook wordt bekeken of al van bij de formulering van een programma in een partnerland de rol van Enabel's WBE-programma kan worden geïdentificeerd. Voor de nieuwe landenportefeuille in Palestina wordt bijvoorbeeld deze oefening op dit moment gemaakt.

- **Synergie en partnerschap**

Het programma streeft ernaar initiatieven maximaal in partnerschap uit te voeren. Dit geldt zowel voor de versterkende projecten (met oa lles de Paix, la Croix-Rouge, Schoolmakers, Djapo & Via Don Bosco, UNESCO-commissies,...); alsook voor de inspiratiedagen (met MOS, 11.11.11, Geomoun, Entraide et Fraternité,...); het ontsluiten van educatief materiaal (met KlasCement, enseignement.be, e-classe,...); de Summer School (met AfricaMuseum, vertegenwoordigers van de diaspora,...) en last but not least de innovatielabs (in het verleden met RTBF, Amnesty International, le Conseil Supérieur d'Éducation aux Médias, Bozart, Africalia, UCLL, KU Leuven, VVOB, onderwijskoepels,...). Door in partnerschap te werken, kan

enerzijds verschillende expertise bundelen en de kwaliteit van het project versterken, anderzijds creëren wie hierdoor al van bij aanvang een breder draagvlak, wat ook weer een gunstig effect heeft op de impact.

4.6 Resultaatsgebied 3: Expertise-ontwikkeling

In 2019 heeft het programma de keuze gemaakt om zich door te ontwikkelen tot een kenniscentrum voor wereldburgerschapeducatie (met impact op beleid en praktijk). Het ontwikkelen en delen van kennis en expertise vormt daarom in toenemende mate een belangrijke steunpilaar van het programma. Met deze kennis en expertise zal enerzijds de sector versterkt worden, maar ook de eigen initiatieven (R1 & R2) meer onderbouwd.

In dit programma zal deze expertise-ontwikkeling nog scherper naar voor worden geschoven als inhoudelijke motor van het programma (zie logisch kader). Dit derde resultaatsgebied zal bovendien maximaal op een federale overkoepelende manier invulling krijgen. Dit is één van de redenen om het organogram te wijzigen.

Aanvullend zal de ontwikkelde expertise ook in toenemende mate ter beschikking worden gesteld binnen de internationale gemeenschap. De recente OESO Peer Review concludeerde dat België een 'leader in Europe' wat betreft WBE. Als kenniscentrum wil het programma deze rol ook bewuster opnemen en uitdragen. Dit door oa eigen publicaties ook in naar het Engels te vertalen, te verspreiden, het organiseren van internationale conferenties/webinars, alsook zelf actief deel te nemen aan internationale fora.

Tot slot zal ook het Europese en internationale beleid worden beïnvloed en ondersteund, dit oa als lid van de Raad van Bestuur actief bij te dragen aan het GENE-netwerk (cfr. Maastricht+20-process) en andere initiatieven zoals Bridge 47. De (co-)organisatie van de internationale conferentie in Brussel in samenwerking met GENE (17 november 2021) maakt deel uit van deze strategie.

- **Breed-ondersteunende initiatieven**

Net zoals de andere resultaatsgebieden, zullen de initiatieven binnen dit resultaatsgebied enerzijds breed ondersteunend zijn, anderzijds gericht op een aantal bewust gekozen focusthema's. Initiatieven die binnen dit resultaatsgebied zullen worden genomen binnen het 'breed ondersteunende luik' zijn:

- **Magazine:** In dit jaarlijkse magazine (eerste editie in 2021, NL-FR-ENG) laat het programma externe experts (op een toegankelijke manier) aan het woord omtrent een selectie van relevante WBE-uitdagingen. Het doel van dit magazine is de kloof tussen theorie en praktijk te verkleinen.
- **Issue papers :** De eigen WBE-experts schrijven tweemaal per jaar een issue paper met een relevant, prikkelende focus. Het doel is een aantal zorgvuldig gekozen (praktijk)relevante inzichten te delen met de sector.
- **Online ontsluiting expertise :** Er bestaat heel wat WBE-expertise, zowel op regionaal, nationaal als internationaal vlak en dit zowel op het vlak van onderzoek, beleid als praktijk. Het is voor een leek echter niet eenvoudig terug te vinden. Het programma ziet het als haar opdracht deze expertise op een toegankelijke en laagdrempelige manier digitaal te ontsluiten voor de sector. De operationalisering van deze doelstelling zal echter deel uitmaken van een bredere digitale strategie, waarin ook andere digitale componenten binnen het huidige programma (cfr. websites, klascement, wiki-cm,...) zullen worden geïntegreerd.
- **Studiedagen/webinars:** Regelmatig zal het programma een studiedag of webinar organiseren voor de sector. Dit kan gerelateerd zijn aan een eigen focusthema, een publicatie (magazine/papers), de WBE-barometer (zie verder) of een extern relevant initiatief.

- **WBE-barometer**

Aansluitend zal het programma een nieuw initiatief opstarten, genaamd “**WBE-barometer**” (werktitel). Het doel van deze barometer is om de X-aantal jaar de vinger aan de pols te houden wat betreft WBE in het Belgische onderwijs. Het zal hierbij in de eerste plaats gaan om het meten van een aantal indicatoren op schoolniveau: Over welke WBE-thema’s wordt er lesgegeven (klimaat, migratie, ongelijkheid,...)? Op welke manier komen deze thema’s aan bod (project, vak,...)? Het gaat om basisgegevens van scholen die (door het om de X-aantal jaar te herhalen) zicht kunnen geven op bepaalde evoluties en zo de sector kunnen inspireren/onderbouwing aanreiken om in te spelen op bepaalde noden, hiaten, opportuniteiten.

De uitwerking van deze barometer zal gebeuren in samenwerking met een externe (onderzoeks-)partner. Bovendien zal er bekeken of hieraan ook een meting bij de jongeren zelf kan gekoppeld worden. De disseminatie van de resultaten hiervan zal telkens gekoppeld worden aan *outreach*-momenten (cfr. studiedag/persbericht/campagne). Samen met de toekomstige onderzoekspartner zal worden bekeken wanneer de eerste barometer zal kunnen worden uitgevoerd en wat een relevante frequentie van onderzoek zou kunnen zijn.

- **Verdiepen op focusthema's**

Naast bovengenoemde brede ondersteuning wil het programma zich verder **verdiepen** op een aantal focusthema's (jongeren en engagement, dekolonisatie, impactvolle WBE). Deze verdieping binnen het derde resultaatsgebied heeft eveneens als doel om enerzijds de sector hieromtrent expertise aan te reiken, anderzijds de eigen werking hiermee te onderbouwen.

In concreto zal de thematische verdieping er enerzijds opgericht zijn om de eigen initiatieven (en de innovatielabs) in het bijzonder te onderbouwen. Binnen het derde resultaatsgebied zal expertise (oa inhoudelijke kaders) worden aangereikt en ondersteuning geboden om deze innovatielabs op een kwalitatieve manier vorm te geven, alsook zal binnen dit luik de taak worden opgenomen om de lessons learned degelijk te kapitaliseren (en vervolgens te delen).

Daarnaast zullen er verdiepende initiatieven worden genomen omtrent de focusthema's die ondersteunend zijn voor de bredere sector. Momenteel loopt er bijvoorbeeld een kwalitatief onderzoek omtrent het engagement van jongeren. Deze resultaten zullen in het najaar van 2021 gedeeld worden met de sector en bekeken worden welke eventuele initiatieven hieruit kunnen voortvloeien. Ook omtrent de andere focusthema's zullen gelijkaardige initiatieven worden genomen, die de kennis en expertise verdiepen.

4.7 Dichter bij het publieke debat

Relatief nieuw in dit programma is de ambitie om expliciet dichter bij het publieke debat aan te knopen. Dit sluit aan bij de instructie van de minister om nauwer betrokken te zijn bij de actualiteit. Door op creatieve manier over relevante thema's in het onderwijs ook breder te communiceren, zal het publieke debat worden gevoed (*beyond the education bubble*) om zo uiteindelijk ook uiteindelijk weer onderwijsactoren te bereiken en aan te zetten om aan de slag te gaan met mondiale thema's.

Daarom worden een aantal *outreach*-momenten gepland en dit in de eerste plaats gerelateerd aan de gekozen focusthema's. De thema's (1) "jongeren en engagement" en "dekolonisatie" hebben in dit kader veel potentieel. Zeker wanneer rond deze thema's ook de link wordt gelegd met partnerlanden (cfr. Oeganda en Palestina). Daarnaast zal ook telkens aan het moment dat de WBE-barometer resultaten bekend worden gemaakt een *outreach*-initiatief gekoppeld worden.

Op korte termijn staan er al een aantal concrete initiatieven in de steigers. Zo zal naar aanleiding van het (lopende) kwalitatief onderzoek naar het engagement van jongeren in het najaar van 2021 een podcast-reeks verschijnen met jongeren over dit thema, met daaraan gekoppeld een vervolg-project/campagne dat nog later zal worden bepaald.

In het kader van het project in Oeganda rond educatie over het koloniale verleden, worden momenteel plannen geconcretiseerd om een reportage te maken waarbij verschillende generaties (België, Oeganda, eventueel andere landen) getuigen over op welke manier zij hebben geleerd over hun koloniale verleden. Voor deze initiatieven zullen, in de mate van het mogelijke, samenwerkingen worden aangegeven met media-partners.

Zoals aangegeven hebben de focusthema's niet de bedoeling de scope van het programma inhoudelijk te vernauwen tot enkele specifieke niches. Ook de evoluties in de actualiteit zullen richtinggevend zijn bij het maken van inhoudelijke keuzes, alsook in het bijzonder wat betreft outreach. Het is uiteraard onmogelijk om de actualiteit te voorspellen en het programma wil zich eveneens niet verliezen in de waan van de dag. Maar het programma wil wel via creatieve outreach-momenten (zie concrete voorbeelden hoger) ook actiever het debat over toekomstige actuele tendensen (zoals de klimaatjongeren of de Black Lives Matter-beweging uit het recente verleden) stimuleren, begrijpen, uitleggen,... alsook dichter brengen bij de onderwijswereld.

4.8 Samenvattend kader

<p>Algemene Doelstelling: “Jongeren, zich bewust van wereldwijde onderlinge afhankelijkheid en het belang van de SDG's, handelen als wereldburgers en zetten zich in voor een rechtvaardigere, meer inclusieve en duurzamere wereld”</p>		
<p>Specifieke doelstelling: “Duurzame en kwaliteitsvolle verankering en versterking van wereldburgerschapseducatie en de duurzame ontwikkelingsdoelstellingen in het onderwijs in België”</p>		
<p>Resultaat 1: Beleidsondersteuning</p>	<p>Resultaat 2: Praktijkversterking</p>	<p>Resultaat 3: Expertise-ontwikkeling</p>
1.1 Ondersteuning kabinetten onderwijs	2.1 Versterkende projecten	3.1 Onderzoek
1.2 Ondersteuning ministeries onderwijs	2.2 Summer School	3.2 Studiedag/Webinar
1.3 Ondersteuning onderwijskoepels/-netten	2.3 Inspiratiedagen	3.3 Outreach
1.4 Ondersteuning lerarenopleidingen	2.4 Ontsluiting educatief materiaal	3.4 Publicaties
1.5 Deelname commissies/werkgroepen	2.5 Innovatielabs	3.5 Online onsluiting
	2.6 Peer-learning partnerlanden	3.6 Leader in Europe

5. Budget

	2021 (vanaf 01/09)	2022	2023	2024	2025 (tot 31/08)	TOTAAL
A - Operationele kosten	113.000	415.000	415.000	415.000	316.000	1.674.000
R0: Algemene kosten	13.000	50.000	50.000	50.000	37.000	200.000
0.1 Werkingskosten	3.000	10.000	10.000	10.000	7.000	40.000
0.2 Algemene communicatie	10.000	40.000	40.000	40.000	30.000	160.000
R1: Beleidsondersteuning	3.000	10.000	10.000	10.000	7.000	40.000
1.1 Netwerk & klankbord (regionaal, nationaal, internationaal)	3.000	10.000	10.000	10.000	7.000	40.000
R2: Praktijkversterking	48.000	170.000	170.000	170.000	122.000	680.000
2.1 Versterkende initiatieven (nascholingen, UNESCO, Masterclass,...)	10.000	50.000	50.000	50.000	40.000	200.000
2.2 Global Teacher Summer School	10.000	30.000	30.000	30.000	20.000	120.000
2.3 Inspiratiedagen	5.000	20.000	20.000	20.000	15.000	80.000
2.4 Ontsluiting Educatief Materiaal	3.000	10.000	10.000	10.000	7.000	40.000
2.5 Innovatielabs	10.000	30.000	30.000	30.000	20.000	120.000
2.6 Peer-learning partnerlanden	10.000	30.000	30.000	30.000	20.000	120.000
R3: Kennis & expertise	49.000	185.000	185.000	185.000	150.000	754.000
3.1 Onderzoek/Peilingen (incl. WBE-barometer)	20.000	60.000	60.000	60.000	50.000	250.000
3.2 Studiedagen/webinars	5.000	20.000	20.000	20.000	15.000	80.000
3.3 Outreach	10.000	40.000	40.000	40.000	30.000	160.000
3.4 Publicaties (magazine/issue papers)	3.000	10.000	10.000	10.000	10.000	43.000
3.5 Online ontsluiting expertise	10.000	50.000	50.000	50.000	40.000	200.000
3.6 Leader in Europe	1.000	5.000	5.000	5.000	5.000	21.000
Z - Personeelskosten	500.000	1.495.000	1.485.000	1.485.000	980.000	5.945.000
Programma Coördinator (1FTE)	35.000	110.000	110.000	110.000	75.000	440.000
Verantwoordelijke Communicatie (2FTE)	55.000	170.000	170.000	170.000	115.000	680.000
Project & Event Officer (2FTE)	50.000	150.000	150.000	150.000	85.000	585.000
Coördinator R1&R2 (2FTE)	60.000	200.000	200.000	200.000	140.000	800.000
Verantwoordelijke Leren & Innovatie (2FTE)	55.000	170.000	170.000	170.000	115.000	680.000
Pedagogisch Verantwoordelijke (1FTE)	30.000	85.000	85.000	85.000	60.000	345.000
Verantwoordelijke Praktijkondersteuning (5FTE)	150.000	400.000	400.000	400.000	250.000	1.600.000
Expert WBE (2FTE)	60.000	200.000	200.000	200.000	140.000	800.000
Financial Officer (0,2FTE/1e jaar)	5.000	10.000	0	0	0	15.000
TOTAAL	613.000	1.910.000	1.900.000	1.900.000	1.296.000	7.619.000
5% ondersteuning Enabel	30.650	95.500	95.000	95.000	64.800	381.000
ALGEMEEN TOTAAL	643.650	2.005.500	1.995.000	1.995.000	1.360.800	8.000.000

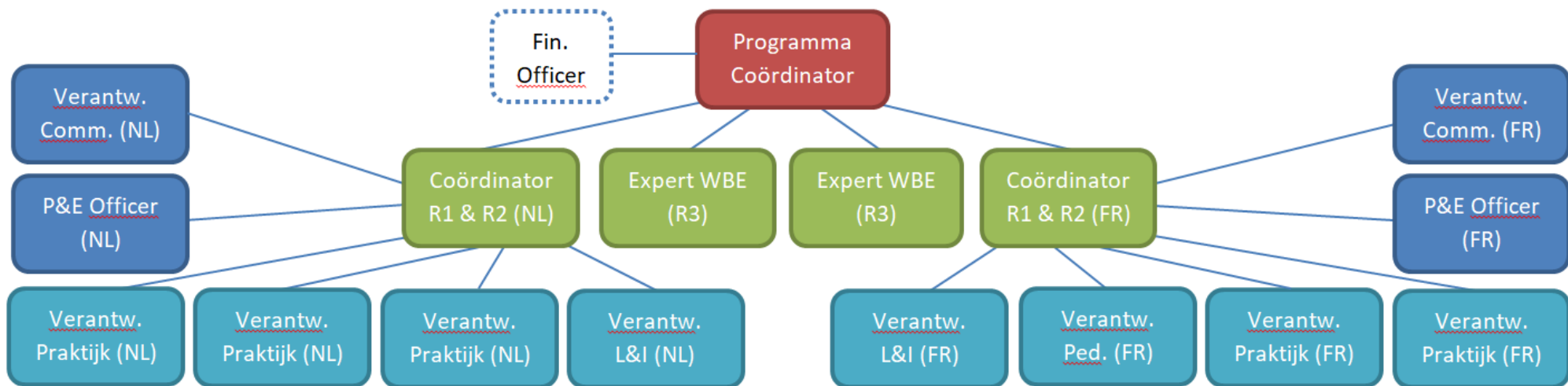
6. Human Resources

De verhoging van het beschikbaar budget tot € 2 000 000 per jaar laat toe het aantal initiatieven binnen het programma aanzienlijk te verhogen. Om de kwaliteit van deze initiatieven te kunnen blijven garanderen, verhoogt het programma daarom ook, verhoudingsgewijs, het aantal FTE's (tot 17). Deze extra FTE's zullen in de eerste plaats worden ingezet om R2 te versterken en bij uitbreiding R3. Het organogram werd zo opgemaakt om enerzijds het federale karakter van het programma te versterken, maar tegelijk de slagkracht binnen het regionale onderwijsbeleid en – praktijk te blijven garanderen.

Zo werd gekozen om te evolueren naar één programma coördinator voor de coherentie en coördinatie van het geheel, die eveneens rechtstreeks de leiding neemt wat betreft R3 (dat volledig vanuit een federale logica zal functioneren, maar in nauwe samenwerking met R2). Voor beide landsdelen zullen twee 'coördinatoren R1 & R2' borg staan voor een sterke operationalisering van deze resultaatsgebieden binnen de regionale onderwijswerelden. Een kerngroep bestaande uit de 2 coördinatoren R1 & R2, de 2 experts WBE en de programma-coördinator zullen instaan voor een versterkte harmonisatie en afstemming van het zeer diverse programma (in het bijzonder de afstemming tussen R2 en R3).

De communicatieverantwoordelijken alsook de project & event officers zullen in toenemende mate met elkaar afstemmen, maar in de praktijk nog vaak een focus behouden op hun eigen landsdeel (voor evolutie vatbaar). Daarom zullen zij in eerste instantie functioneel worden aangestuurd door de coördinatoren R1 & R2. Het toenemende aantal evenementen en de bijkomende focus op *outreach* zal hun takenpakket bovendien verder uitbreiden waardoor een efficiënte onderlinge afstemming idealiter ook efficiëntiewinsten zal opleveren. Een financial officer (20%) zal tijdens het eerste jaar bijkomende ondersteuning bieden bij de opstart (mogelijks verlengbaar).

Binnen het tweede resultaatsgebied zullen telkens 4 FTE's worden ingezet per landsdeel, waaronder een nieuw profiel (voor ieder landsdeel) dat een verbindende rol zal spelen tussen het tweede en derde resultaatsgebied (Verantwoordelijke 'Leren & Innovatie'). In het Nederlandstalige landsgedeelte wordt deze functie aangevuld met drie verantwoordelijken praktijkversterking (bestaande functies). In het Franstalige landsgedeelte zijn dit twee verantwoordelijke praktijkversterking en één pedagogisch verantwoordelijke (bestaande functie). Dit omwille van een iets andere aanpak-strategie binnen het tweede resultaatsgebied.



Kerngroep:

- 1 FTE Programma Coördinator
- 2 FTE Experten Wereldburgerschapeducatie
- 1 FTE Coördinator R1 & R2 FR
- 1 FTE Coördinator R1 & R2 NL

Ondersteunend:

- 1 FTE Verantwoordelijke communicatie FR
- 1 FTE Verantwoordelijke communicatie NL
- 1 FTE Project & Event Officer FR
- 1 FTE Project & Event Officer NL
- 0,2 FTE Financial Officer (1^e jaar)

Praktijkversterking:

- 2 FTE Verantwoordelijken praktijkversterking FR
- 1 FTE Pedagogisch verantwoordelijke FR
- 3 FTE Verantwoordelijken praktijkversterking NL
- 1 FTE Verantwoordelijke Leren & Innovatie FR
- 1 FTE Verantwoordelijke Leren & Innovatie NL

7. Uitvoeringsmodaliteiten

7.1 Legaal kader

De Belgische Staat, vertegenwoordigd door de Directie-generaal Ontwikkelingssamenwerking en Humanitaire Hulp, belast Enabel met de coördinatie van het programma en maakt ook deel uit van de Stuurgroep. Dit mandaat is geconcretiseerd door een Uitvoeringsovereenkomst, waarbij de Belgische Staat aan Enabel de technische verantwoordelijkheid van het realiseren van de interventie, alsook het bereiken van de vooropgestelde resultaten, met het oog op het bereiken van het specifiek doel, delegeert. Deze overeenkomst bevat het beoogde doel en het budget van de prestatie, de rapporterings- en evaluatiemodaliteiten, de duur van de prestatie en de aanpassingsmodaliteiten.

De activiteiten van de interventie zullen gerealiseerd worden volgens de beheersmodaliteiten vastgelegd in de Uitvoeringsovereenkomst tussen DGD en Enabel. De Belgische wetgeving betreffende openbare aanbestedingen is van toepassing.

7.2 Opvolging en sturing van uitvoering

Samenstelling stuurgroep

- Twee vertegenwoordigers van DGD
- Een vertegenwoordiger van het Kabinet
- Een vertegenwoordiger van Enabel (voorzitter)

De programma coördinator van het programma Kruit/ALC (secretariaat)

Mandaat stuurgroep

De stuurgroep is belast met het opvolgen van de strategische en financiële beslissingen en de oriëntatie van het programma en elke verandering in zijn specifiek doel. De missie van de stuurgroep bestaat erin de goede uitvoering, de coherentie van het programma en het respecteren van het actieplan te bewaken.

Concreet heeft de stuurgroep de volgende taken:

- De uitvoering van de vastgelegde engagementen door de uitvoerende partijen superviseren;
- De staat van vooruitgang van het programma en het behalen van de resultaten bewaken aan de hand van de goedkeuring van de jaarrapporten;

- Valideren van de aanpassingen aan de resultaatsgebieden en aan de uitvoeringsmodaliteiten, rekening houdende met het specifiek doel, de duur en het budget van het project;
- Valideren van alle voorstellen van budgetallocatie tussen de resultaten (de aanpassingen binnen een resultaatsgebied vereisen geen aanpassing, op voorwaarde dat deze de regels van Enabel over budgetwijzigingen respecteren);
- De nodige aanbevelingen geven aan de partijen die de kaderovereenkomst getekend hebben;
- Alle problemen gelinkt met de interpretatie van het TFD oplossen;
- De evaluatie- en auditrapporten en de eindevaluatie van het project goedkeuren;
- Het afsluiten van het project superviseren;

Werking stuurgroep

De stuurgroep komt (minstens) twee keer per jaar samen. De beslissingen worden genomen per consensus. De stuurgroep wordt voorgezeten door Enabel. De programma coördinator verzorgt het secretariaat van de stuurgroep met de volgende verantwoordelijkheden:

- waar relevant belanghebbenden informeren over de beslissingen van de stuurgroep;
- De PV van de vergaderingen van de Stuurgroep opmaken.

7.3 Administratieve, boekhoudkundige en financiële opvolging

Aangezien het programma van start gaat in september, bij het begin van het schooljaar, zullen de inhoudelijke jaarrapporten en de jaarlijkse planningen van de activiteiten worden opgesteld conform met de onderwijscyclus (september-augustus). De financiële planning en rapportering zal dan weer de civiele kalender (januari-december) volgen.

Een inhoudelijk **jaarrapport** wordt jaarlijks voorgelegd aan en gevalideerd door de stuurgroep. Het betreft een essentiële basis voor de opvolging van de interventie en zijn eventuele aanpassingen (zowel op niveau van het budget als op niveau van de activiteiten, indicatoren, etc.). Het jaarrapport bevat een rapportering van de resultaten gelinkt met de activiteiten die dat jaar zijn gerealiseerd. Het volledige inhoudelijke jaarrapport wordt door Enabel uiterlijk op 31 oktober na het desbetreffende schooljaar aan de DGD overgemaakt. Uiterlijk één maand na de indiening van het jaarrapport zal de stuurgroep een evaluatievergadering organiseren om het verslag te bespreken, voorstellen te bespreken en valideren.

Per kalenderjaar zal Enabel eveneens de volgende **financiële rapporten** opstellen:

- Budgetmonitoring en verantwoording van de uitgaven van het voorbije kalenderjaar
- Geplande uitgaven en verantwoording voor het komende kalenderjaar.

Een inhoudelijke **jaarplanning** van de activiteiten zal worden opgesteld voor aanvang van het desbetreffende schooljaar volgens de principes van de jaarplanning. De te plannen activiteiten zijn deze geïdentificeerd in het samenvattend kader. De manier waarop ze georganiseerd en gerealiseerd worden, wordt bepaald in de jaarlijkse planning. De jaarplanning wordt door Enabel uiterlijk op 31 juli voór het desbetreffende schooljaar aan de DGD overgemaakt. Uiterlijk één maand na de indiening van het jaarrapport zal de stuurgroep een vergadering organiseren om de planning te bespreken en valideren.

Na afronding van het programma zal een **eindverslag** worden opgemaakt. Dit rapport zal door Enabel worden verzonden, uiterlijk drie maanden na het einde van de duur van de interventie, aan de DGD en bevat:

- een operationele samenvatting van de interventie
- een samenvatting van de behaalde resultaten tijdens de implementatie;
- een beoordeling/conclusie/lessons learned van de interventie;

7.4 Aankopen en aanbestedingen

Aankopen zullen worden gedaan in overeenstemming met de Belgische regels en voorschriften voor aanbesteding:

- De wet van 17 juni 2016 betreffende openbare markten;
- De wet van 17 juni 2013 betreffende de motivatie, informatie en rechtsmiddelen voor overheidsopdrachten en bepaalde werken, leverings- en dienstverleningscontracten, zoals gewijzigd door de wet van 16 februari 2017;
- Koninklijk besluit van 18 april 2017 betreffende het plaatsen van overheidsopdrachten voor werken, leveringen en diensten in de traditionele sector;
- het koninklijk besluit van 14 januari 2013 betreffende algemene regels voor de uitvoering van overheidsopdrachten, zoals gewijzigd door het koninklijk besluit van 22 juni 2017;
- Circulaires van de kanselarij van de premier inzake overheidsopdrachten.

7.5 Monitoring en evaluatie

De **switch** van een relatief autonoom programma met een voornamelijk regionale focus op beide landsdelen naar een binnen Enabel sterk geïntegreerd programma met een maximale federale insteek is grote sprong, maar wel een expliciete ambitie. Daarom zal dit aspect doorheen het programma van zeer nabij worden opgevolgd. Het programma zal kort op de bal spelen door reeds **na het eerste schooljaar** een eerste grondige **interne evaluatie** in te plannen wat betreft dit aspect. Op basis van deze evaluatie kan besloten worden om bijkomende strategische keuzes te maken of maatregelen te nemen om dit proces te versnellen of bij te sturen, indien nodig. De conclusies van deze evaluatie zullen onderwerp van debat worden in de stuurgroep.

In het **derde schooljaar** van het programma (2023-3024) zal een **externe (tussentijdse) evaluatie** uitgevoerd worden van het programma in zijn geheel. Deze evaluatie zal enerzijds dienen als input voor de voorbereiding van de formulering van een (eventueel) nieuw programma, anderzijds kan zij wederom aanleiding zijn van strategische keuzes binnen het lopende programma. De stuurgroep zal de referentietermen voor de aanstelling van evaluator opstellen en de kandidaat selecteren. De stuurgroep zal ook bepalen welke elementen van het programma bijzondere aandacht moeten krijgen bij de evaluatie.

Doorheen het programma zal consequent een **aantal output-data** worden bijgehouden op de voortgang van het programma op te volgen (zie onder). Daarnaast zullen jaarlijks alle initiatieven ook inhoudelijk samen met de partners worden geëvalueerd. Deze gegevens zullen worden opgenomen in het jaarrapport. De uiteindelijke outcome (op niveau van de specifieke doelstelling) zal tijdens de tussentijdse evaluatie (zie boven) worden geanalyseerd op basis van evaluatie-systeem die door het programma-team tijdens de eerste twee jaar zal worden voorbereid. Hierbij zal worden gebruik gemaakt van de inzichten uit het MEAL-initiatief (monitoring, evaluation and learning en ECM) dat langs Franstalige kant werd georganiseerd in samenwerking met ACODEV.

Resultaat 1	Indicatoren (jaarlijks)
1.1 Ondersteuning kabinetten onderwijs	* Aantal behandelde topics/dossiers * Interne evaluatie (over relevantie & impact)
1.2-1.4 Ondersteuning ministeries/koepels/lerarenopleidingen	* Aantal behandelde topics/dossiers * Interne evaluatie (over relevantie & impact)
1.5 Deelname commissies/werkgroepen	* Aantal deelnames aan commissies/werkgroepen * Interne evaluatie (over relevantie & impact)

Resultaat 2	Monitoring (jaarlijks)
2.1 Versterkende projecten	* Aantal deelnemers * Evaluatie door deelnemers * Inhoudelijke evaluatie (met partners)
2.2 Summer School)	* Aantal deelnemers * Evaluatie door deelnemers * Inhoudelijke evaluatie (met partners)
2.3 Inspiratiedagen	* Aantal deelnemers * Evaluatie door deelnemers * Inhoudelijke evaluatie (met partners)
2.4 Ontsluiting educatief materiaal	* Aantal unieke bezoekers (per twee deelsite) * Jaarlijkse evaluatie (met partners)
2.5 Innovatielabs	* Aantal innovatielabs (minstens 2 per jaar) * Jaarlijkse evaluatie (met partners)
2.6 Peer-learning partnerlanden	* Aantal peer-learning trajecten (minstens 2 per jaar) * Jaarlijkse evaluatie (met partners)

Resultaat 3	Monitoring (jaarlijks)
3.1 Onderzoek	* Aantal onderzoeken (minstens 1 per jaar) * Jaarlijkse evaluatie (met partners)
3.2 Studiedag/Webinar	* Aantal studiedagen/webinar (minstens 2 per jaar) * Aantal deelnemers per studiedag/webinar * Jaarlijkse evaluatie (met partners)
3.3 Outreach	* Aantal <i>outreach</i> -initiatieven (minstens 1 per jaar) * Jaarlijkse evaluatie (met partners)
3.4 Publicaties	* Aantal publicaties (1 magazine, 2 issue papers en 1 onderzoekspublicatie) * Jaarlijkse evaluatie (met partners)
3.5 Online ontsluiting expertise	* Aantal gebruikers * Aantal gedeelde expertise-docs (op jaarbasis)
3.6 Leader in Europe	* Aantal Engelstalige publicaties * Aantal presentaties op internationale fora

8. Bijlages

- Brief met richtlijnen van de minister
- Referentietermen profielen kerngroep