



CTB



RAPPORT DES RESULTATS 2013

PROGRAMME PRODEKK RDC 11 161 11

PROGRAMME PRODAKK RDC 11 162 11

1.	APERÇU DE L'INTERVENTION	6
1.1	FICHE PROGRAMME PRODEKK	6
1.1	FICHE PROGRAMME PRODAKK	7
1.2	EXECUTION BUDGETAIRE	8
1.3	AUTOEVALUATION DE LA PERFORMANCE	9
1.3.1	<i>Pertinence</i>	9
1.3.2	<i>Efficacité</i>	9
1.3.3	<i>Efficiéce</i>	10
1.3.4	<i>Durabilité potentielle</i>	10
1.4	CONCLUSIONS	11
2	MONITORING DES RESULTATS	12
2.1	ÉVOLUTION DU CONTEXTE	12
2.1.1	<i>Contexte institutionnel</i>	12
2.1.2	<i>Contexte de gestion : modalités d'exécution</i>	12
2.1.3	<i>Contexte HARMO</i>	13
2.2	PERFORMANCE DES OUTCOMES	14
2.2.1	<i>Progrès des indicateurs</i>	14
2.2.2	<i>Analyse des progrès réalisés</i>	15
2.2.3	<i>Impact potentiel</i>	16
2.3	PERFORMANCE DE L'OUTPUT PRODEKK 1	17
2.3.1	<i>Progrès des indicateurs</i>	17
2.3.2	<i>État d'avancement des principales activités</i>	18
2.3.3	<i>Analyse des progrès réalisés</i>	18
2.4	PERFORMANCE DE L'OUTPUT PRODEKK 2	20
2.4.1	<i>Progrès des indicateurs</i>	20
2.4.2	<i>État d'avancement des principales activités</i>	20
2.4.3	<i>Analyse des progrès réalisés</i>	21
2.5	PERFORMANCE DE L'OUTPUT PRODEKK 3	23
2.5.1	<i>Progrès des indicateurs</i>	23
2.5.2	<i>État d'avancement des principales activités</i>	23
2.5.3	<i>Analyse des progrès réalisés</i>	23
2.6	PERFORMANCE DE L'OUTPUT PRODEKK 4	25
2.6.1	<i>Progrès des indicateurs</i>	25
2.6.2	<i>État d'avancement des principales activités</i>	25
2.6.3	<i>Analyse des progrès réalisés</i>	26
2.7	PERFORMANCE DE L'OUTPUT PRODEKK 5	28
2.7.1	<i>Progrès des indicateurs</i>	28
2.7.2	<i>État d'avancement des principales activités</i>	28
2.7.3	<i>Analyse des progrès réalisés</i>	29
2.8	PERFORMANCE DE L'OUTPUT PRODAKK 1.1	30
2.8.1	<i>Progrès des indicateurs</i>	30
2.8.2	<i>État d'avancement des principales activités</i>	30
2.8.3	<i>Analyse des progrès réalisés</i>	31
2.9	PERFORMANCE DE L'OUTPUT PRODAKK 1.2	33

2.9.1	<i>Progrès des indicateurs</i>	33
2.9.2	<i>État d'avancement des principales activités</i>	33
2.9.3	<i>Analyse des progrès réalisés</i>	33
2.10	PERFORMANCE DE L'OUTPUT PRODAKK 1.3	35
2.10.1	<i>Progrès des indicateurs</i>	35
2.10.2	<i>État d'avancement des principales activités</i>	35
2.10.3	<i>Analyse des progrès réalisés</i>	35
2.11	PERFORMANCE DE L'OUTPUT PRODAKK 1.4	37
2.11.1	<i>Progrès des indicateurs</i>	37
2.11.2	<i>État d'avancement des principales activités</i>	37
2.11.3	<i>Analyse des progrès réalisés</i>	37
2.12	PERFORMANCE DE L'OUTPUT PRODAKK 2.1	39
2.12.1	<i>Progrès des indicateurs</i>	39
2.12.2	<i>État d'avancement des principales activités</i>	39
2.12.3	<i>Analyse des progrès réalisés</i>	39
2.13	PERFORMANCE DE L'OUTPUT PRODAKK 2.2	42
2.13.1	<i>Progrès des indicateurs</i>	42
2.13.2	<i>État d'avancement des principales activités</i>	42
2.13.3	<i>Analyse des progrès réalisés</i>	42
2.14	PERFORMANCE DE L'OUTPUT PRODAKK 3.1	44
2.14.1	<i>Progrès des indicateurs</i>	44
2.14.2	<i>État d'avancement des principales activités</i>	44
2.14.3	<i>Analyse des progrès réalisés</i>	45
2.15	PERFORMANCE DE L'OUTPUT PRODAKK 3.2	46
2.15.1	<i>Progrès des indicateurs</i>	46
2.15.2	<i>État d'avancement des principales activités</i>	46
2.15.3	<i>Analyse des progrès réalisés</i>	47
2.16	PERFORMANCE DE L'OUTPUT PRODAKK 3.3	48
2.16.1	<i>Progrès des indicateurs</i>	48
2.16.2	<i>État d'avancement des principales activités</i>	48
2.16.3	<i>Analyse des progrès réalisés</i>	49
2.17	PERFORMANCE DE L'OUTPUT PRODAKK 3.4	50
2.17.1	<i>Progrès des indicateurs</i>	50
2.17.2	<i>État d'avancement des principales activités</i>	50
2.17.3	<i>Analyse des progrès réalisés</i>	51
2.18	PERFORMANCE DE L'OUTPUT PRODAKK 4.1	52
2.18.1	<i>Progrès des indicateurs</i>	52
2.18.2	<i>État d'avancement des principales activités</i>	52
2.18.3	<i>Analyse des progrès réalisés</i>	52
2.19	PERFORMANCE DE L'OUTPUT PRODAKK 4.2	54
2.19.1	<i>Progrès des indicateurs</i>	54
2.19.2	<i>État d'avancement des principales activités</i>	54
2.19.3	<i>Analyse des progrès réalisés</i>	55
2.20	PERFORMANCE DE L'OUTPUT PRODAKK 4.3	56
2.20.1	<i>Progrès des indicateurs</i>	56

2.20.2	<i>État d'avancement des principales activités</i>	56
2.20.3	<i>Analyse des progrès réalisés</i>	57
2.21	THEMES TRANSVERSAUX	57
2.21.1	<i>Genre</i>	57
2.21.2	<i>Environnement</i>	58
2.21.3	<i>Autre</i>	58
2.22	GESTION DES RISQUES	59
3	PILOTAGE ET APPRENTISSAGE	62
3.1	REORIENTATIONS STRATEGIQUES	62
3.2	RECOMMANDATIONS	63
3.3	ENSEIGNEMENTS TIRES	64
4	ANNEXES	66
4.1	CRITERES DE QUALITE	66
4.2	DECISIONS PRISES PAR LE COMITE DE PILOTAGE ET SUIVI	71
4.3	CADRE LOGIQUE MIS A JOUR	74
4.4	APERÇU DES MORE RESULTS	74
4.5	RAPPORT « BUDGET VERSUS ACTUELS (Y – M) »	74
4.6	RESSOURCES EN TERMES DE COMMUNICATION	74

Acronymes

APV	Appui à la Production Végétale
ASS	Appui au Secteur Semencier
BAD	Banque Africaine de Développement
BM	Banque Mondiale
CARG	Conseils agricoles et ruraux de gestion
CHP	Chargé des Programmes
CLAT	Comités Locaux Anti-Tracasseries
CLER	Comité Local d'Entretien Routier
COPROSEM	Conseil Provincial Semencier
CP	Coordonnateur Provincial
CPR	Commission Provincial Routière
CSE	Chargé de suivi/évaluation
CTB	Coopération Technique belge
DTF	Dossier Technique et Financier du projet/programme
FED	Fonds Européen de Développement
FIDA	Fonds International de Développement Agricole
FONER	Fonds National d'Entretien des Routes
IPAPEL	Inspection Provincial Agriculture, Pêche, Elevage
MINAGRIDER	Ministère de l'Agriculture et du Développement Rural
MP	Marché public
ONG	Organisation Non Gouvernementale
OP	Organisation Paysanne
PAG	Plan d'Action Genre
PGES	Plan de Gestion Environnementale et Socio-économique
PME	Petites Moyennes Entreprises
PTF	Partenaires Techniques et Financiers
RAF	Responsable Administratif et Financier
RDC	République Démocratique du Congo
RS	Responsables Sectoriels
SENASEM	Service National Semencier
SEPROCAM	Service Provincial de Cantonnage Manuel
SIG	Système d'Information Géographique
SMCL	Structure Mixte de Concertation Locale
TdR	Termes de Référence
TPIR	Travaux Publics Infrastructures Rurales
UCAG	Unité Conjointe d'Appui à la Gestion
UE	Union Européenne

1. Aperçu de l'intervention

1.1 Fiche programme Prodekk

Intitulé	Programme de désenclavement dans le Kwilu et Kwango (Bandundu)
Code de l'intervention	RDC 11 161 11
Localisation	Districts du Kwilu et Kwango (Province du Bandundu)
Budget total	20.000.000 euro
Institution partenaire	Ministère provincial de développement rural, de l'agriculture, du genre et de la famille
Date de début de la convention spécifique	07 Décembre 2011
Date de démarrage de l'intervention/ Comité de pilotage d'ouverture	29 Novembre 2012
Date prévue de fin d'exécution	06 Décembre 2016
Date de fin de la Convention spécifique	06 Décembre 2017
Groupes cibles	Populations rurales, transporteurs, membres des structures d'entretien
Impact	L'évacuation de la production agricole des exploitant(e)s familiaux, dans le Kwilu et le Kwango (Bandundu) vers les points d'évacuation (routiers, fluviaux, ferroviaires) et vers les centres de consommation est améliorée, ainsi que les accès aux services et à la mobilité des personnes.
Outcome	Les routes de dessertes agricoles jugées prioritaires dans le Kwilu et le Kwango (Bandundu) sont réhabilitées, en tenant compte des aspects multimodal et environnemental et un système d'entretien à travers des structures locales est mis en place.
Outputs	<ol style="list-style-type: none">1. La maîtrise d'ouvrage au niveau provincial est renforcée2. Un réseau multimodal de transport, répondant aux priorités provinciales de développement, est réhabilité3. Un réseau multimodal de transport est entretenu à travers des structures locales4. Les bonnes pratiques d'utilisation du réseau sont appliquées

	5. Le financement de l'entretien est progressivement pris en charge par la partie congolaise.
Année couverte par le rapport	2013

1.1 Fiche programme Prodakk

Intitulé	Programme de développement agricole dans les Districts du Kwilu et Kwango (Bandundu)
Code de l'intervention	RDC 11 162 11
Localisation	Districts du Kwilu et Kwango (Province du Bandundu)
Budget total	20.000.000 euro
Institution partenaire	Ministère provincial de développement rural, de l'agriculture, du genre et de la famille
Date de début de la convention spécifique	17 Mars 2013
Date de démarrage de l'intervention/ Comité de pilotage d'ouverture	20 Juin 2013
Date prévue de fin d'exécution	Décembre 2018
Date de fin de la Convention spécifique	16 Mars 2021
Groupes cibles	Exploitants familiaux, Organisations Paysannes, Ministère agriculture et développement rural, secteur privé
Impact	Le déficit alimentaire et la pauvreté dans les districts du Kwilu et du Kwango sont réduits grâce à la relance durable du secteur agricole
Outcome	Les revenus des exploitations familiales provenant de leurs activités agricoles sont augmentés de façon durable dans les districts du Kwilu et du Kwango dans un processus respectueux de l'environnement, en inscrivant les interventions dans les dynamiques du marché et en tenant compte des contraintes et des besoins différenciés des femmes et des hommes
Outputs	1 : La production et la productivité dans les exploitations familiales sont améliorées

	2: La conservation, la transformation et la commercialisation des productions des exploitations familiales sont améliorées 3 : La gouvernance du secteur agricole dans la zone du projet est renforcée 4 : L'égalité des genres et l'autonomisation (empowerment) des femmes dans le secteur de l'agriculture sont renforcés
Année couverte par le rapport	2013

1.2 Exécution budgétaire

	Budget	Dépenses		Solde	Taux de déboursement à la fin de l'année n
		Années précédentes	Année couverte par le rapport (n)		
Total	40.000.000	2012 : 1.060.508	2013 : 3.471.044	31/12/2013 : 35.468.449	11%
Output 1 Prodekk	175.000	2012 :0	2013 : 8.469	166.531	5%
Output 2 Prodekk	8.000.000	2012 :0	2013 : 191.267	7.808.733	2%
Output 3 Prodekk	6.220.000	2012 : 508.154	2013 : 869.687	4.842.158	22%
Output 4 Prodekk	230.000	2012 :0	2013 : 17.008	212.992	7%
Output 5 Prodekk	290.000	2012 :0	2013 : 0	290.000	0%
Output 1 Prodakk	7.583.237	2012 :0	2013 : 352.723	7.230.514	5%
Output 2 Prodakk	1.751.400	2012 :0	2013 : 24.515	1.726.885	1%
Output 3 Prodakk	2.587.330	2012 :0	2013 : 222.435	2.364.895	9%
Output 4 Prodakk	867.900	2012:0	2013: 29.230	838.670	3%

1.3 Autoévaluation de la performance

1.3.1 Pertinence

	Performance
Pertinence	A

Les programmes Prodekk et Prodakk s'insèrent d'une manière transversale dans les 5 programmes du Plan National d'Investissement Agricole 2013 – 2020, ils sont cohérents avec la Politique provinciale de développement agricole 2008-2013 et avec les priorités et programmes provinciaux financés par la Province et en cours de réalisation : le Programme Villages Agricoles et le Service Provincial de Cantonnage Manuel (SEPROCAM) pour l'entretien des pistes rurales. De plus le Prodekk/Prodakk met de mettre en œuvre les actions prioritaires identifiés dans les Plans Agricoles et Ruraux des territoires de Kenge, Masi-Manimba et Bagata. Leur pertinence donc est un atout.

Cependant un travail d'harmonisation de la stratégie d'intervention des deux programmes (et par conséquent des deux cadres logiques, de leur durée dans le temps et de leurs budgets) est fondamental afin que les outcomes et les outputs soient pertinents vis-à-vis du contexte d'intervention et aussi pour donner une cohérence général à l'intervention (Prodekk/Prodakk) dans sa globalité.

1.3.2 Efficacité

	Performance
Efficacité	B

Les activités et les outputs sont cohérents avec les objectifs spécifiques. Néanmoins les aspects de bonne gouvernance sont fondamentaux pour l'atteinte des deux objectifs et une mise en cohérence des outputs, qui impliquent les aspects d'appui institutionnel et de renforcement des capacités, est nécessaire et en cours de réalisation.

La zone d'influence du Prodekk/Prodakk sur les deux outcomes apparait aussi très limitée pour le moment et la synergie et la complémentarité avec d'autres programmes/projets de la CTB (UCAGs, programme bourses) et d'autres PTF (FIDA, BAD, UE, BM) est absolument à rechercher pour pouvoir assurer l'atteinte partielle des outcomes.

L'ancrage provincial du Prodekk/Prodakk et sa localisation opérationnelle au Bandundu (Kikwit, Bandundu ville, Kenge, Masi Manimba et Bagata) garantie son efficacité dans la mise en œuvre des activités pour atteindre les outputs.

1.3.3 Efficience

	Performance
Efficience	B

Les deux programmes viennent de commencer à mettre en œuvre la majeure partie des activités et donc il est encore prématuré de tirer des conclusions sur son efficience. Cependant les tableaux de suivi budgétaire montrent une bonne cohérence entre les activités réalisées et les moyens généraux utilisés.

L'audit financier externe a été positif mais il a mis en évidence les risques liés à un programme unique géré à travers deux projets qui ont une durée différente et qui sont exécutés à travers deux budgets différents.

1.3.4 Durabilité potentielle

	Performance
Durabilité potentielle	C

La durabilité des activités et des outcomes représente le vrai défi du Prodekk/Prodakk. Les nombreuses activités similaires réalisées dans la Province par différents PTF et ayant les mêmes objectifs n'ont pas été durables et donc un travail de capitalisation de ces expériences a été menée pour tirer des leçons et ne pas répéter les mêmes erreurs.

Le contexte socio-économique est en train d'évoluer d'une manière positive mais les Institutions provinciales et territoriales, malgré la volonté manifeste, apparaissent encore très faibles. Le processus de décentralisation et le transfert de compétences et des moyens vers les Provinces représentent une opportunité si leur utilisation est destinée à bon fin. Pour cela le renforcement des capacités et d'accompagnement s'avèrent fondamentaux tout en assurant un appui institutionnel de qualité.


Le grand intérêt porté par les autorités provinciales vers le Prodekk/Prodakk est un acquis très important et il doit se concrétiser dans un accompagnement permanent pour assurer la durabilité d'une partie des actions mises en place. Cependant un renforcement des capacités des organisations de la société civile est également fondamental pour assurer une appropriation réelle des telles activités et une gestion adéquate dans le respect des critères d'efficience et de transparence.

1.4 Conclusions

Les programmes Prodekk/Prodakk sont aujourd'hui dans une phase de démarrage. A cet effet, l'équipe et les antennes sont sur place, les procédures de gestion et de contrôle sont consolidés, les moyens logistiques sont disponibles, la connaissance du milieu et des acteurs est achevée (grâce à la réalisation de 5 études baseline : agriculture, pistes, Connaissances/Aptitudes/Pratiques sur la gestion et l'utilisation du réseau des pistes, bonne gouvernance/genre et communication), et l'ancrage institutionnel au niveau provincial est acquis.

Le Programme doit donc atteindre sa vitesse de croisière dans les prochains mois et pour cela trois défis majeurs se présentent:

- La définition et l'adoption d'une stratégie d'intervention commune entre Prodekk et Prodakk, grâce aux études baseline déjà réalisées et à travers un Plan d'Action Global décliné par territoire, qui relie les bassins de production d'intervention avec les activités agricoles (semences, fertilité des sols, transformation, commercialisation, sensibilisation et formation), avec les infrastructures à mettre en place (entrepôts de stockage, pistes, bacs, balisage des voies fluviales), avec le renforcement des capacités (des OP, des services techniques de l'Etat, des cadres de concertation, de la Province), avec les activités de protection/valorisation de l'environnement et avec une approche genre liée aux filières agricoles ;
- La diversification des mécanismes de financement des actions. Actuellement la majeure partie des activités sont exécutées en gestion directe par l'équipe du Programme ou à travers une mise en concurrence. Par contre, il est nécessaire d'établir des accords d'exécution et de financement avec les partenaires et de trouver d'autres mécanismes de financement (par exemple appels à proposition) pour répondre aux besoins d'au moins une partie de l'énorme quantité d'acteurs impliqués dans les secteurs agricole/développement rural agissants dans les territoires d'intervention ;
- La poursuite du processus de déconcentration de l'équipe et des activités du Programme vers les zones d'intervention pour une meilleure analyse des besoins, de la pertinence des programmations et finalement de l'efficacité des actions et des résultats atteints grâce à un accompagnement de proximité des bénéficiaires.

Fonctionnaire exécution nationale	Fonctionnaire exécution CTB
Vacante (Ministre provincial de l'agriculture, du développement rural, du genre et de la famille)	RICCARDO CAPOCCHINI  (Coordonnateur provincial Prodekk/Prodakk)

2 Monitoring des résultats¹

2.1 Évolution du contexte

Le contexte politique du Pays n'a pas subi de changements appréciables pendant l'année 2013 mis à part les consultations lancées par le Président de la République visant la création d'un Gouvernement d'unité nationale et l'arrêt du conflit armé à l'est du Pays.

Le contexte socio-économique de la Province et en particulier de deux des trois territoires d'intervention du Prodekk/Prodakk (Kenge et Masi-Manimba), qui sont localisés en proximité de la route national n°1, a évolué positivement à travers la relance de plusieurs activités économiques et une augmentation du nombre d'initiatives locales et de PME.

La paix, la stabilité politique, le potentiel agricole de la Province et l'accessibilité à Kinshasa, semblent être les raisons principales de ce nouvel élan économique.

2.1.1 Contexte institutionnel

L'ancrage institutionnel du Prodekk/Prodakk repose sur la Province du Bandundu et en particulier sur le Ministre provincial de l'agriculture, du développement rural, du genre et de la famille.

Cet ancrage, qui est très pertinent vis-à-vis de l'approche « provincial » et des secteurs d'intervention du Programme, a été affecté négativement par le décès de Madame Leonie Ndundu, Ministre de l'agriculture, du développement rural et du genre, par le décès de l'Inspecteur de l'IPAPEL et par les changements de plusieurs autorités administratives (le Directeur du cabinet du Gouverneur, l'Inspecteur provincial de l'agriculture, le Ministre de l'agriculture et développement rural précédent avant la nomination de Madame Leonie Ndundu).

Ces absences ont été absorbées grâce à l'engagement du Gouverneur de la Province, qui a assisté personnellement aux deux SMCL du Prodekk/Prodakk qui se sont tenues en 2013 à Bandundu ville, et à l'inclusion du Ministre provincial des transports et travaux publics dans la SMCL. Cependant la nomination d'un nouveau Ministre provincial de l'agriculture, du développement rural, du genre et de la famille, est attendue avec impatience.

2.1.2 Contexte de gestion : modalités d'exécution

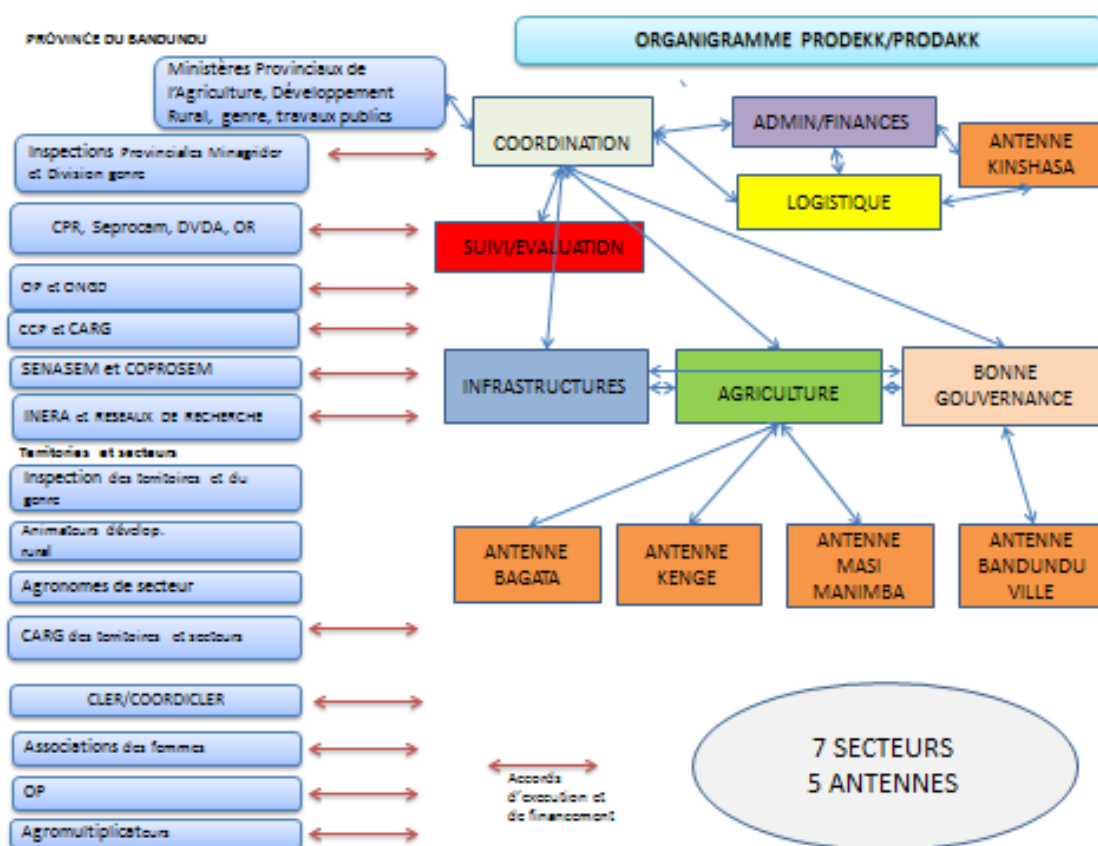
L'éloignement du siège du Prodekk/Prodakk, basé dans la ville de Kikwit, par rapport au chef-lieu de la Province du Bandundu, situé à Bandundu ville, et des trois territoires d'intervention du Prodekk/Prodakk (Kenge, Masi-Manimba et Bagata) a fait l'objet d'une réflexion particulière pour un souci d'efficacité des actions et de proximité avec les bénéficiaires.

Pour cela, au cours de l'année, le Prodekk/Prodakk a ouvert trois antennes déconcentrées dans les trois territoires d'intervention et une à Bandundu ville. En même temps les travaux de construction des nouveaux bureaux dans les trois territoires ont été

¹ L'impact se réfère à l'objectif général ; l'outcome se réfère à l'objectif spécifique ; l'output se réfère au résultat escompté

lancés avec le but de pouvoir abriter les membres de l'équipe du Prodekk/Prodakk avant la fin de l'année prochaine.

L'organigramme du Prodekk/Prodakk a été aussi revu d'une manière permanente et il a été adapté à plusieurs reprises selon une vision conjointe des programmes Prodekk/Prodakk dans un seul Programme Provincial. La mise en œuvre des activités a été focalisée sur l'établissement de relations de partenariat à travers des accords d'exécution ou de financement qui sont en exécution ou en formulation.



2.1.3 Contexte HARMO

Critère HARMO	Commentaire
Harmonisation	<p>L'harmonisation avec les différents PTF qui interviennent au Bandundu (BAD, USAID, BM, UE, FIDA) devrait se faire à travers le pilotage des autorités provinciales. Pour le moment un cadre informel de concertation entre CTB Prodekk/Prodakk – BAD/PADIR et USAID/FPPM, existe à Kikwit et il est coordonné par le Prodekk/Prodakk.</p> <p>Une forte concertation avec les projets CTB qui interviennent dans la Province (UCAG Minider et UCAG Minagri, programme bourses, Prepico/bacs) est aussi en cours.</p>

Alignement	<p>Les programmes s'inscrivent dans les politiques et les plans d'action nationaux, provinciaux et territoriaux.</p> <p>La passation des marchés suit la loi Européenne de Développement (FED). Il existe toutefois des lois et régulations congolaises en cette matière.</p>
Gestion axée sur les résultats	Les cadres logiques et les indicateurs de suivi sont en train d'être revus suite aux résultats des études de base et sur la base de la théorie du changement.
Responsabilité mutuelle	Le Programme a impliqué les autorités provinciales et territoriales lors des SMCL, des études et des ateliers. Néanmoins un effort supplémentaire doit être fait pour le passage permanent d'information et la prise de décision. L'ouverture de l'antenne à Bandundu ville et l'implication de la Province dans l'élaboration des accords d'exécution vont dans ce sens.
Appropriation	Le Programme vise l'appropriation des activités à différents niveaux (Province, territoires, CARG, services déconcentrés et décentralisés, organisation de la société civile). Pour le moment les acteurs se limitent à participer tandis qu'un effort d'implication doit être fait pour pouvoir déléguer certaines tâches et actions. Les accords d'exécution et de financement semblent faciliter cette appropriation.

2.2 Performance des outcomes



2.2.1 Progrès des indicateurs²

Outcome Prodekk : Les routes de dessertes agricoles, jugées prioritaires, dans le Kwilu et le Kwango (Bandundu) sont réhabilitées, en tenant compte des aspects multimodal et environnemental et un système durable d'entretien à travers des structures locales est mis en place.

Outcome Prodakk : Les revenus des exploitations familiales provenant de leurs activités agricoles sont augmentés de façon durable dans les districts du Kwilu et du Kwango dans un processus respectueux de l'environnement, en inscrivant les interventions dans les dynamiques du marché et en tenant compte des contraintes et des besoins différenciés des femmes et des hommes

Indicateurs ^{3***}	Valeur de la <i>Baseline</i> ⁴	Progrès année N-1 ⁵	Progrès année N ⁶	Cible année N ⁷	Cible finale ⁸
-----------------------------	---	--------------------------------	------------------------------	----------------------------	---------------------------

³ Reprendre les indicateurs tels qu'ils figurent dans le cadre logique.

⁴ La valeur de l'indicateur au temps 0. Se réfère à la valeur des indicateurs au début de l'intervention.

⁵ La valeur de l'indicateur à la fin de l'année N-1.

⁶ La valeur de l'indicateur à la fin de l'année N. Si la valeur n'a pas changé depuis la *Baseline* ou depuis l'année précédente, il

Prodekk					
Le trafic est assuré en toute saison	Sur 940 km	Sur 387 km	Sur 1327 km		
Augmentation du trafic	Selon les axes (voir baseline)				
Augmentation de la taille des marchés	*	*	*	*	*
La vitesse moyenne de parcours est maintenue	40 km/h	40 km/h	40 km/h		A définir selon les axes
L'impact environnemental est mitigé	*	*	*	*	*
FRER opérationnel et transparent	*	*	*	*	*
Contribution de l'état congolais au FRER	*	*	*	*	*
Prodakk					
Productivité des cultures principales	Selon les cultures et les bassins de production (baseline)				Selon les cultures et les bassins de production
Augmentation de nombre d'OPA qui appliquent des pratiques agricoles améliorées et durables	*	*	*	*	*
Augmentation de marge nette des produits vivriers commercialisés par les OPA	Selon les cultures et les bassins de production (baseline)	*	*	*	Selon les cultures et les bassins de production
Augmentation du nombre de femmes entrepreneurs et leurs investissements	*	*	*	*	*

***Les indicateurs sont en train d'être modifiés suite à la révision des cadres logiques sur la base de la théorie du changement et des résultats des études baseline. Le nouveau cadre logique est prévu au mois de février 2014.

2.2.2 Analyse des progrès réalisés

Les deux outcomes du Prodekk et Prodakk sont strictement liés mais ils se situent à des niveaux différents. En effet l'outcome du Prodekk est « fonctionnel » à celui du Prodakk parce-que sans un réseau multimodal du transport (Prodekk) les revenus des exploitants familiaux ne pourront pas être améliorés (Prodakk).

En ce qui concerne l'outcome du Prodakk, il n'est pas possible à l'heure actuelle de mesurer son progrès. Le Prodakk en effet a démarré le 20 Juin 2013 et ces premiers

⁶ y a lieu de répéter cette valeur.

⁷ La valeur cible à la fin de l'année N.

⁸ La valeur cible à la fin de l'intervention.

mois ont été dédiés à la poursuite (après la fin des projets APV et ASS au Bandundu) des actions d'appui à la filière semences, à la mise en place de l'équipe du programme et aux études baseline. Cependant, grâce aux études, un nouveau indicateur objectivement vérifiable a été défini pour mesurer la progression de l'outcome : « Taux d'augmentation de la quantité des produits (manioc, maïs, arachide, niébé, courge, sésame, riz) commercialisés à un prix rémunérateur ».

La zone d'influence sur l'atteinte de cet outcome est quand même limitée aux trois territoires d'intervention (et non aux Districts du Kwilu et Kwango) et en particulier aux bassins de production qui bénéficieront des actions du Programme.

En ce qui concerne l'outcome du Prodekk, à l'heure actuelle les progrès réalisés sont mesurés seulement à travers l'augmentation du nombre de Km de pistes réhabilités et entretenus (de 940km fin 2012 à 1327km) dans le respect des standards requis (vitesse moyenne en véhicule 4x4 en toute saison de 40km/h). Cependant, grâce aux études baseline, un nouveau indicateur objectivement vérifiable a été défini pour mesurer la progression de l'outcome : « Nombre des véhicules et des baleinières (en catégories, par tonnage et par semaine) qui évacuent les produits agricoles vers les centres de consommation à travers les axes/voies fluviales réhabilités et entretenues ».

La zone d'influence sur l'atteinte de cet outcome est quand même limitée aux territoires d'intervention (et non aux Districts du Kwilu et Kwango). De plus la durabilité du système d'entretien des pistes et voies fluviales est fortement conditionnée par des facteurs externes (prise en charge par le FONER) sur laquelle l'influence directe du Programme est limitée (mise à part une action de coordination/lobbying avec la Province du Bandundu via la CPR et le renforcement des capacités des structures locales d'entretien).

2.2.3 Impact potentiel

Les deux programmes (Prodekk et Prodakk) ont le même objectif global qui peut être résumé de la manière suivante : « Le déficit alimentaire et la pauvreté dans les districts du Kwilu et du Kwango sont réduits par la relance durable du secteur agricole ».

Etant les Districts du Kwilu et Kwango à vocation presque uniquement agricole, il est évident que la réduction du déficit alimentaire et de la pauvreté passent effectivement par la relance durable de ce secteur. Le Programme donc peut effectivement contribuer à cet objectif dans les territoires de Kenge, Masi-Manimba et Bagata et il aura un effet limité dans les deux Districts, qui sont composés par 10 territoires, et la Province du Bandundu à travers : les actions d'appui institutionnel aux autorités provinciales et aux services techniques déconcentrés de l'Etat et les actions de renforcement des capacités des organisations paysannes et des cadres de concertation (CARG, CPR, COPROSEM).

2.3 Performance de l'output PRODEKK 1



2.3.1 Progrès des indicateurs

Output 1 : La maîtrise d'ouvrage au niveau provincial est renforcée					
Indicateurs***	Valeur de la <i>Baseline</i>	Progrès année N-1	Progrès année N	Cible année N	Cible finale
Manuels de procédure de la cellule technique ont été élaborés	Pas de manuel		Création CPR le 28/08/13	Création de la CPR et mise en place du secrétariat technique	Manuel de procédure en place et utilisé
Les effectifs nécessaires pour le bon fonctionnement de la cellule sont opérationnels	Inexistant			Les effectifs répondent aux besoins du secrétariat technique	Les effectifs sont opérationnels
Les plans individuels de développement sont exécutés comme prévu	Inexistant			Les plans individuels sont disponibles	Le personnel est formé, il se montre compétent et efficace
% du réseau introduit dans le système SIG	Voir cellule de l'office des routes			Non définie	A définir
% de l'information sur le réseau dans le système SIG adaptée au moins trimestriellement	Voir cellule de l'office des routes			Non définie	A définir
Directives techniques (standards) pour la province sont disponibles	Non disponible			Non définie	Cahier des spécifications techniques élaboré et appliqué.

***Les indicateurs sont en train d'être modifiés suite à la révision des cadres logiques sur la base de la théorie du changement et des résultats des études baseline. Le nouveau cadre logique est prévu au mois de février 2014.

2.3.2 État d'avancement des principales activités

État d'avancement des <u>principales</u> activités ⁹	État d'avancement :			
	A	B	C	D
1 Appui à l'établissement et au fonctionnement d'une cellule technique			X	
2 Equipement				X
3 Renforcement des capacités individuelles				X
4 Collecte d'information				X

2.3.3 Analyse des progrès réalisés

Dans le secteur routier, la nouvelle constitution a prévu une répartition de la maîtrise d'ouvrage entre le niveau central et le niveau provincial : le Ministère des Infrastructures, Travaux Publics et Reconstruction (MITPR) national reste le maître d'ouvrage pour les routes d'intérêt national tandis que le Ministère Provincial des Travaux Publics et Infrastructures (MPTPI) devient le maître d'ouvrage pour les routes d'intérêt provincial, régional et local.

En relation avec ce processus, le Gouverneur de la Province du Bandundu a signé tout récemment (août 2013) l'arrêté portant création de la Commission Provinciale Routière (CPR)¹⁰, organe de la décentralisation en matière de maîtrise d'ouvrage. Sur cette lancée, le Secrétariat Général du MINIDER a initié en octobre une rencontre à Kinshasa de la commission nationale en charge du suivi de ce processus et dont l'ordre du jour consistait en : i) Suite du processus de promulgation des arrêtés provinciaux sur la CPR; première réunion à Bandundu et Kindu ii) Les dispositions prises et la nature de l'appui au secrétariat et SIG de la CPR au Maniema et au Bandundu et, iii) Le parrainage de la CPR dans les différentes provinces¹¹. Enfin, en mission à Bandundu ville, les secrétaires généraux du Développement rural et des ITPR ont tenu une réunion sur (et avec des membres de) la CPR faisant le point sur l'état d'avancement de la CPR depuis sa création¹².

La dynamique semble donc bien lancée pour la province du Bandundu et le niveau central en assure un suivi marqué. Un grand travail reste encore à faire, ainsi comme le mentionne le PV de la rencontre d'octobre : « ... La CPR n'est pas un organe d'exécution : le maître d'ouvrage devra contractualiser avec qui travailler... Les outils d'appui, SIG et secrétariat, font partie intégrante de l'administration congolaise... au niveau opérationnel la question c'est l'organisation de qui va faire quoi ?... Il faut définir un programme d'appui institutionnel pour guider et accompagner les efforts... Comment on organise l'appui en sachant que c'est un cadre pérenne ; et comment cela fonctionne sans appui (il faut donc un budget raisonnable, « juste suffisant ») et associer dès le

⁹ A : Les activités sont en avance
 B : Les activités sont dans les délais
 C : Les activités sont retardées ; des mesures correctives doivent être prises.
 D : Les activités ont pris un sérieux retard (plus de 6 mois). Des mesures correctives majeures sont requises.

¹⁰ Arrêté Provincial N°072/CAB/PROGOU/JKK/BDD/2013 du 28 août 2013 portant création, organisation et fonctionnement de la commission Provinciale Routière

¹¹ PV réunion du 14 octobre 2013 du Comité national de suivi des commissions provinciales routières

¹² Compte rendu de la Commission Provinciale Routière de la Province du Bandundu tenue le mardi 27 novembre 2013. Participants : les deux secrétaires généraux, le Dircab adjoint du gouverneur, le coordonateur provincial du SNHR, le coordonateur provincial de la DVDA, les chefs des divisions des ITPR et du développement rural, le conseiller du Minagri/Dirge en charge du développement, le conseiller juridique du ministre provincial ITPR

départ les ressources nationales...»

Au niveau de cet output, pour 2013, les progrès résultent donc en la mise en place du dispositif provincial en charge de la coordination au sens large de la maîtrise d'ouvrage. Cette étape est un préalable à la suite du processus dont la mise en place du « secrétariat technique » tel que précisé dans l'Arrêté Provincial.

Ce secrétariat technique représente la « cellule technique » mentionnée dans le DTF du PRODEKK, dont le personnel bénéficiera d'un plan de renforcement individuel. N'étant pas encore opérationnel, la collecte d'information et leur saisie dans le SIG au niveau provincial, n'a donc pas connu de progrès. Néanmoins au niveau du programme une cellule SIG s'occupe déjà de cette tâche et se chargera le moment venu de transmettre les données déjà récoltées.

Cela explique les faibles scores mentionnés dans le tableau d'état d'avancement des activités repris ci-dessus puisque celles-ci s'appuient sur l'existence de cette « cellule technique » qui n'a pas encore été mise en place.

2.4 Performance de l'output Prodekk 2

2.4.1 Progrès des indicateurs

Output 2 : Un réseau multimodal de transport, répondant aux priorités provinciales de développement, est réhabilité					
Indicateurs***	Valeur de la Baseline	Progrès année N-1	Progrès année N	Cible année N	Cible finale
Rapports disponibles (base-line, analyse multi-critère)	Plans agricoles et ruraux des territoires		Rapport provisoire pistes	Rapport final pistes	Rapport final pistes et voies fluviales
Priorisation faite	Plans agricoles et ruraux des territoires		326 km de routes priorisées	326 Km	1.000 km de route et 200 km de voie navigable
Existence du PGES	Inexistant		Pas de progrès	Non définie	PGES élaboré
PGES exécuté			Pas de progrès	Non définie	PGES exécuté
Nombre de personnes formées (himo, vih, genre)	Informations non disponible		0	0	1.650 personnes
Augmentation du nombre de personnes spécialisées en HIMO	250 personnes (estimation)		0	0	159 personnes
Réhabilitation de « x » km de routes	0		14 km	326 km en cours	1.000 km
Réhabilitation de « x » bacs	0		0	0	A déterminer dans l' Etude Base Line pistes
Réhabilitation de « x » km de petites voies fluviales	0		0	0	A déterminer dans l' Etude Base Line voies fluviales

***Les indicateurs sont en train d'être modifiés suite à la révision des cadres logiques sur la base de la théorie du changement et des résultats des études baseline. Le nouveau cadre logique est prévu au mois de février 2014.

2.4.2 État d'avancement des principales activités

État d'avancement des principales activités ¹³	État d'avancement :			
	A	B	C	D
1 Etude Baseline			X	
2 Priorisation des axes			X	
3 Plan de gestion de l'environnement et socio-économique (PGES)			X	
4 Formation des structures		X		
5 Achat outillage et équipements		X		
6 Réhabilitation des pistes			X	
7 Réhabilitation des bacs		X		
8 Réhabilitation des petites voies navigables			X	

2.4.3 Analyse des progrès réalisés

Une étude Baseline des pistes rurales est en fin de réalisation. Cette étude viendra en appui à la priorisation des axes des trois territoires pendant l'année 2014.

Un linéaire cumulé de 326 km de route a été priorisé dans des ateliers participatifs avec les autorités locales et les acteurs locaux.

Ces axes routiers sont actuellement en cours de réhabilitation. Il s'agit des routes MASAMUNA – MOANZA dans le territoire de Masimanimba, BAGATA – BONKULU dans le territoire de Bagata et KENGE – MOSAMBA dans le territoire de Kenge.

Dans l'ensemble, les activités prévues (en cours de réalisation ou non encore démarrée) à termes permettront d'atteindre l'output envisagé du fait que :

- Une approche réseau Multimodale est mise en place, deux études baseline sont au programme (une étude piste et une étude voie fluviale) ;
- Ces activités contribuent à la réhabilitation d'un réseau prioritaire pour le développement des territoires de Kenge, Masi-manimba, Bagata. En plus des études et des missions de terrain, la participation des acteurs locaux (CARG) des territoires et du Gouvernement Provincial est prise en compte lors des ateliers de priorisation des axes routiers et des voies fluviales à réhabiliter afin de répondre au besoin de désenclavement ;
- La mise en place des bacs et la réhabilitation des ouvrages d'art permettront une fonctionnalité sans discontinuité du réseau prioritaire ;
- Les travaux de réhabilitation concernent des axes de voie de communication qui ont toujours existé. Aucune nouvelle route ne sera tracée.

D'autres facteurs, comme la composition des sols (80% sablonneux) dans la zone d'intervention constitue une difficulté majeure contre laquelle nous devons faire face dans les travaux de réhabilitation et d'entretien des pistes. Cette constatation devra nous amener à revoir notre approche de réhabilitation en envisageant d'utiliser les moyens suivants :

¹³ A : Les activités sont en avance
B : Les activités sont dans les délais
C : Les activités sont retardées ; des mesures correctives doivent être prises.
D : Les activités ont pris un sérieux retard (plus de 6 mois). Des mesures correctives majeures sont requises.

- Travaux semi-mécanisés
- Rechargement et compactage des routes.

Une alternative à cette problématique sera d'utiliser, quand c'est possible, les voies de communication fluviales.

Une autre difficulté est constatée par le manque d'engins des travaux publics dans la zone d'intervention pour permettre au programme de réaliser des travaux de réhabilitation semi-mécanisés. L'office de route qui est l'unique agence routière dans la zone d'intervention pouvant disposer de ces types d'engins en a en nombre réduit avec une disponibilité très limitée.

La non attribution de certains marchés publics suite à la non-conformité des offres ou à l'absence des offres constitue également une difficulté non négligeable pour la mise en œuvre des activités. Là nous faisons allusions au marché de l'étude base line complète et de fourniture d'un camion benne qui n'ont pas abouti. Ces marchés ont dû ou seront relancés.

Durant les étapes de la procédure des Marchés Publics, de nombreux retards sont constatés.

- Difficultés dans l'établissement de TDR dans des domaines de compétences connexes ;
- Eloignement géographique des deux structures qui traitent les Marchés Publics de PRODEKK/PRODAKK. La cellule Infrastructure se trouve à Kikwit et la cellule MP se trouve à Kinshasa.
- Etant au démarrage effectif de PRODEKK, un nombre important d'offre a été lancé ce qui a eu pour effet un engorgement et des retards dans les analyses des soumissions ;
- Le manque d'expérience des soumissionnaires se traduit par la remise d'offres non conformes ou incomplètes et ce malgré les séances de formation et demandes d'informations complémentaires ;
- Les insuffisances des infrastructures du pays (pas de courant, réseaux téléphoniques instables, pas de service de poste) ralentissent les échanges (courriers, appels téléphoniques) que la cellule MP doit avoir avec les soumissionnaires.

Les études faites dans la zone d'intervention par l'union européenne à travers le projet ISCO (Elaboration des plans de développement ruraux et agricoles des territoires du Bandundu) nous ont aidé à établir le réseau routier prioritaire à réhabiliter pour le développement de la région.

Le manque de soutien de la DVDA par le Gouvernement Provincial a un impact négatif dans la collaboration que nous entretenons. Cela se traduit sur le terrain par des difficultés d'ordre logistique et le manque de motivation, complaisance, de la DVDA qui nous assiste dans les tâches de suivi et d'évaluation des travaux de réhabilitation.

2.5 Performance de l'output Prodekk 3

2.5.1 Progrès des indicateurs

Output 3 : Un réseau multimodal de transport est entretenu à travers des structures locales					
Indicateurs***	Valeur de la Baseline	Progrès année N-1	Progrès année N	Cible année N	Cible finale
Nombre de structures locales Appuyées.	34 structures locales	0	14 structures locales	48 structures locales	54 structures locales
Hommes. jours de travail créés	350.064 H/J (moyenne annuelle)	0	144.144 H/J	482.976 H/J	562.224 H/J
Entretien de « x » km de routes pendant « y » temps.	940,66 km / an	0	387,26 km	1.327 km / an	A déterminer
Nombre d'évaluations de la qualité de la route, exécutée.	0	0	168 évaluations	576 évaluations	648 évaluations / an
Qualité moyenne de l'entretien.	Informations non disponible	Informations non disponible	88% du réseau entretenu suivant les normes	100 %	100 %
Nombre de personnes formées	Informations non disponible	15 chefs de chantier des CLER	0	0	1.650 personnes
Performance comptable des CLER	Informations non disponible	Informations non disponible	Informations non disponible	Non définie	100 %

***Les indicateurs sont en train d'être modifiés suite à la révision des cadres logiques sur la base de la théorie du changement et des résultats des études baseline. Le nouveau cadre logique est prévu au mois de février 2014.

2.5.2 État d'avancement des principales activités

État d'avancement des principales activités ¹⁴	État d'avancement :			
	A	B	C	D
1 Mise en place des structures locales		X		
2 Accompagnement et formation des structures locales		X		
3 Fonctionnement des structures d'entretien		X		
4 Suivi de l'entretien		X		

2.5.3 Analyse des progrès réalisés

Les entretiens se sont poursuivis dans le réseau des pistes réhabilitées par les projets

¹⁴ A : Les activités sont en avance
 B : Les activités sont dans les délais
 C : Les activités sont retardées ; des mesures correctives doivent être prises.
 D : Les activités ont pris un sérieux retard (plus de 6 mois). Des mesures correctives majeures sont requises.

CTB précédents (RIB et Prepico), par contre dans les trois territoires prioritaires (Kenge, Masi-Manimba, Bagata) trois axes sont en cours de réhabilitation et les dispositions sont déjà prises pour la mise en place d'un entretien courant.

Nous avons constaté une évolution dans la performance de l'entretien. De 940,66km en fin 2012 à 1327 km en fin 2013 et avec une amélioration constatée et clairement imputable aux activités du programme PRODEKK à travers :

- Fourniture de matériel d'entretien ;
- Ponctualité dans la paie des CLERs
- Livraison de motos à la DVDA (pour leur permettre de mieux suivre, encadrer et donner des recommandations aux CLERs).

Suite à la réhabilitation des Bacs de Bulungu et Pindi par le volet bac du PREPICO, nous avons repris en entretien les axes routiers liés à ces deux bacs. Deux autres axes routiers situés dans le territoire de Masi-Manimba réhabilités par RIB et non entretenus ont été également repris en entretien.

Les opérations d'entretien avec les CLERs permettent effectivement d'atteindre l'output. Mais néanmoins les réflexions sont en cours au niveau du programme avec des acteurs locaux à différents niveaux (secteurs, territoire et province) pour définir d'autres approches en plus de l'approche CLER/COORDICLER pour plus d'efficacité aux activités d'entretien.

Le manque d'encadrement des cantonniers par certains comités de gestion de CLERs réduit leur efficacité sur le terrain.

Le suivi de l'entretien par la DVDA demeure une difficulté que nous connaissons à ce jour. La faiblesse financière de cette institution a un impact direct sur le suivi des opérations de l'entretien qu'elle réalise.

La densité du trafic et le non-respect des barrières de pluie sur un sol défavorable (sols sablonneux) réduisent fortement le programme d'entretien mis en place.

La pression exercée par les percepteurs de taxe quant aux AGR des CLERs n'encourage pas l'appropriation de l'entretien. Le but des AGR étant d'apporter un complément de ressource financière au comité de gestion des CLERs. Il faudrait qu'ils soient exonérés de ces taxes car en fin de compte, les CLERs réalisent un travail qui devrait être financièrement pris en charge par la Province.

2.6 Performance de l'output Prodekk 4

2.6.1 Progrès des indicateurs

Output 4: Les bonnes pratiques d'utilisation du réseau sont appliquées					
Indicateurs***	Valeur de la <i>Baseline</i>	Progrès année N-1	Progrès année N	Cible année N	Cible finale
L'étude sur la réglementation existante disponible	Pas d'étude		Etude CAP réalisée	Etude CAP réalisée et stratégie de sensibilisation élaborée	A définir
Plan de sensibilisation élaboré	Pas de plan		Pas de plan	Planification élaborée	A définir
Plan de sensibilisation exécuté dans les délais prévus.	Pas de planification connue		Sensibilisations « usuelles », ne tenant pas compte de l'étude	Démarrage sensibilisation sur base des données de l'étude	A définir
Nombres de personnes directement touchées par les activités de sensibilisation	0			Non définie	A définir
Nombre d'installation de réglementation du trafic mise en place	0			Non définie	A définir
Pourcentage des véhicules surchargés diminué	Information non disponible			Non définie	A définir
Non-respect des barrières de pluie Diminué	Information non disponible			Non définie	Les barrières de pluies sont installées respectées

***Les indicateurs sont en train d'être modifiés suite à la révision des cadres logiques sur la base de la théorie du changement et des résultats des études baseline. Le nouveau cadre logique est prévu au mois de février 2014.

2.6.2 État d'avancement des principales activités

État d'avancement des <u>principales</u> activités ¹⁵	État d'avancement :			
	A	B	C	D
1 Appuyer la consolidation de la réglementation en vigueur			X	
2 Sensibilisation				X
3 Mise en place d'installations de réglementation du trafic				X

¹⁵ A : Les activités sont en avance
 B : Les activités sont dans les délais
 C : Les activités sont retardées ; des mesures correctives doivent être prises.
 D : Les activités ont pris un sérieux retard (plus de 6 mois). Des mesures correctives majeures sont requises.

2.6.3 Analyse des progrès réalisés

Une étude « Capacités – Aptitudes – Pratiques (CAP) » a été réalisée par un bureau de consultance national. Les enquêtes ont été réalisées dans cinq territoires des districts du Kwilu (Idiofa, Bulungu, Masi Manimba et Bagata) et Kwango (Kenge). Elles visaient les usagers (conducteurs, chef de parking, commerçants) et gestionnaires (entretien, contrôle et réglementation). Les éléments de cette étude fourniront la matière nécessaire aux campagnes de sensibilisations et permettront de préciser la stratégie de diffusion d'un code de bonne conduite. Le rapport final doit être déposé courant janvier 2014.

De manière synthétique le rapport provisoire met en avant :

- La méconnaissance, tant des gestionnaires que des utilisateurs, des différents textes traitant de la réglementation routière en dehors du code de la route et parfois de l'ordonnance portant création du FONER. Leur accès pose aussi problème. Par ailleurs, les usagers ne connaissent pas bien les gestionnaires en charge de la gestion, de l'entretien et du contrôle des voies de desserte. Les résultats de l'étude reflètent également le manque de collaboration et de coordination entre ces services.
- En ce qui concerne les attitudes, les gestionnaires et utilisateurs n'ont aucune opinion sur les textes réglementaires, c'est-à-dire que non seulement ils ne maîtrisent pas les lois du pays mais aussi ils ont une mauvaise compréhension de ceux-ci. Ils ne les trouvent pas clairs et compréhensibles. Toutefois, les besoins d'information complémentaires sur ces textes ont été exprimés.
- En matière de pratiques, globalement les gestionnaires (notamment ceux en charge de l'entretien et du contrôle) déplorent que les usagers des voies de desserte agricole ne mettent pas en application les bonnes pratiques et/ou les textes légaux en matière de protection du réseau multimodal de transport. Les gestionnaires en charge d'entretien ont révélé que ce refus était aussi caractéristique de l'impunité, du manque de suivi, de la corruption et de l'ignorance des textes de la part des gestionnaires en charge de leurs applications.

Le pool d'activités prévues pour cet output découle des résultats de l'étude CAP. Par conséquent leur mise en œuvre est dans l'attente du rapport final. Ce retard explique les côtes « C et D » retenues pour l'état d'avancement des principales activités. Cela résulte aussi du temps pris pour relancer le dossier d'appel d'offre de cette étude, le premier marché public (lancé en mars) n'ayant pas abouti.

Entretemps, l'équipe d'animateurs et de sensibilisateurs a poursuivi son travail de terrain sur base des acquis des projets précédents (PREPICO). Mais au regard des échanges tenus lors des réunions de synthèse, ces activités semblent être devenues de routine sans un grand impact sur les pratiques.

A partir de ces constats, l'équipe du projet a réactualisé les TdR des 3 animateurs. Ils ont aussi été redéployés dans les 3 territoires d'intervention (Bagata, Kenge et Masi Manimba), basés dans les antennes nouvellement installées du programme. Ils travailleront en étroite collaboration avec les ETD et les services techniques déconcentrés. Ceci dans une démarche d'accompagnement de proximité, de valorisation des compétences locale se matérialisant entre autre par le transfert de compétence et le « faire-faire ».

A noter quand même la distribution de 1700 exemplaires du code de bonne conduite des usagers de la route réparti de la manière suivante : 1458 auprès des conducteurs des

véhicules et commerçants, 72 à la PCR et 170 aux CLER des territoires de BULUNGU, IDIOFA, GUNGU, MASIMANIMBA, ILEBO et FESHI. Ces ouvrages ont le mérite de faciliter « un tant soit peu » l'accès à l'information. Le projet a également rassemblé du matériel pédagogique édité par l'UCAG MINDER. Il se présente sous la forme de CD audio destiné aux radios locales et portant sur : i) respect des barrières des pluies ; ii) respect des charges à l'essieu ; iii) pratique à éviter sur la route ; iv) les avantages du CDV et de la PTME ; v) comment se protéger contre le SIDA en milieu rural.

2.7 Performance de l'output Prodekk 5

2.7.1 Progrès des indicateurs

Output 5: Le financement de l'entretien est progressivement pris en charge par la partie congolaise					
Indicateurs	Valeur de la <i>Baseline</i>	Progrès année N-1	Progrès année N	Cible année N	Cible finale
Le FRER est opérationnel deux ans après le début du programme	Non applicable	Non applicable	Non applicable	Non applicable	Non applicable
Les paiements pour l'entretien des routes sont exécutés dans un délai acceptable	Informations non disponible	Informations non disponible	7 J après la fin du mois	10 J après la fin de mois	10 J après la fin de mois
Un système de rapportage régulier est fonctionnel	Mensuelle	Mensuelle	Mensuelle	Mensuelle	Mensuelle
Les audits annuels ne démontrent pas de problèmes structurels.	Non applicable	Non applicable	Non applicable	Non applicable	Non applicable
Les plans individuels de développement sont exécutés comme prévu, Hommes jours de formation	Non applicable	Non applicable	Non applicable	Non applicable	Non applicable
Montant de l'Etat congolais versé dans le FRER pour l'entretien routier	Non applicable	Non applicable	Non applicable	Non applicable	Non applicable
Taux d'utilisation du FRER	Non applicable	Non applicable	Non applicable	Non applicable	Non applicable

***Les indicateurs sont en train d'être modifiés suite à la révision des cadres logiques sur la base de la théorie du changement et des résultats des études baseline. Le nouveau cadre logique est prévu au mois de février 2014.

2.7.2 État d'avancement des principales activités

État d'avancement des <u>principales</u> activités ¹⁶	État d'avancement :			
	A	B	C	D
1 Appui à l'installation et au fonctionnement du FRER	Non applicable			
2 Appui à la recherche de financement pour l'entretien			X	
3 Renforcement des capacités individuelles	Non applicable			
4 Rapportage et audits	Non applicable			

¹⁶ A : Les activités sont en avance
 B : Les activités sont dans les délais
 C : Les activités sont retardées ; des mesures correctives doivent être prises.
 D : Les activités ont pris un sérieux retard (plus de 6 mois). Des mesures correctives majeures sont requises.

2.7.3 Analyse des progrès réalisés

Le FRER n'ayant pas vu le jour, le Gouvernement Provinciale devra compter sur l'antenne provinciale du FONER pour trouver les fonds nécessaires aux travaux d'entretien des routes.

A ce jour, le financement de l'entretien des routes est pris en charge par le programme PRODEKK. Le financement de la partie congolaise n'est pas encore opérationnel. Cette participation pourra se situer à deux niveaux :

- Une prise en charge progressive mais directe de l'entretien routier réalisé par les CLERs ;
- Une réduction, voir même une exonération des taxes envers les AGR des CLERs.

Cette appropriation financière par la partie congolaise est strictement nécessaire pour espérer la pérennisation et le bon fonctionnement du réseau routier après la fin du programme PRODEKK/PRODAKK.

Pour l'instant, les paiements sont organisés par la CTB (PRODEKK). Auparavant, la CTB utilisait des agences de transfert d'argent (SOFICOM), ce qui occasionnait d'énorme retard dans la paie des structures locales d'entretien. Pour pallier à ce problème, les CLERs se sont vu obligés d'obtenir un compte en banque pour pouvoir continuer leurs activités. Depuis ce moment, les paiements sont exécutés sans retard à la plus grande satisfaction des CLERs (énorme motivation).

Le système de rapportage a toujours existé sur le suivi de l'entretien du réseau routier. A notre connaissance il a toujours été réalisé dans les temps. Les rapports sont disponibles le mois qui suit l'entretien. C'est plutôt dans la qualité des rapports mensuels qu'il y a encore une faiblesse. Ceux-ci sont réalisés sur base d'une fiche d'abattement qui évolue sans cesser. Il faudrait qu'elle soit simple à remplir et reflète suffisamment l'état de la route pour mesurer l'efficacité de l'entretien réalisé par les CLERs. Plusieurs séances de travail ont déjà eu lieu à ce sujet et une nouvelle version verra le jour début 2014.

La création et la prise en charge financière du SEPROCAM par le Gouvernement provinciale démontre à quel point celui-ci a compris de l'importance et de l'enjeu des travaux de l'entretien routier si l'on veut garder un réseau multimodal fonctionnel pour la province. Cette nouvelle alternative sera prise en compte pour ouvrir le champ des nouveaux partenaires éligibles aux travaux d'entretien. D'autres structures locales, comme les ONG, les sociétés privées, pourraient également y prétendre.

Dans un souci d'appropriation de l'entretien par des structures locales, les CLERs restent une bonne alternative. D'ailleurs, ils ont pu démontrer sur certain tronçon que malgré la suspension des financements par PREPICO3, ils continuaient les travaux d'entretien. L'appropriation est la clé de la réussite car les programmes de la CTB sont des activités qui ont lieu dans une période définie dans le temps.

2.8 Performance de l'output Prodakk 1.1

2.8.1 Progrès des indicateurs

Output 1 : Augmentation de la productivité dans les exploitations familiales					
a) Taux d'utilisation des semences et matériel de plantation de qualité b) Taux d'adoption de pratiques agricoles plus durables c) Satisfaction quant à l'accès aux services de vulgarisation					
Sous-Résultat 1.1 : Le secteur semencier est renforcé					
Indicateurs***	Valeur de la Baseline	Progrès année N-1	Progrès année N	Cible année N	Cible finale
Les semences de base sont produites selon un plan de gestion et des protocoles de production	n/d plan et protocole non appliqué	n/d	n/d maintenance variétale améliorée	n/d	n/d protocoles de maintenance élaborés et appliqués
Quantité vendue par type de semences/matériel végétal par INERA et écart par rapport à la demande des COPROSEM	n/d Maïs :10T (écart :3T de trop) Arach : 1 T Niébé :150kg Riz : 5 T (écart : 2T de trop) Mc : 50.000 mL Demande solvable pas connu	n/d	n/d	n/d	n/d
Quantité et qualité des semences produites et vendues (par type) par les agri-multiplicateurs	Maïs : 9T Arach : 4T Niébé : 1T Riz : 3T Mc : 1.000.000 mL 60% satisfaction	n/d	n/d	n/d	n/d Maïs : 140T Arac : 500 T Niébé : 8T Riz : 11T Mc : 17 millions mL + de 90% satisfaction
Quantité de semences de qualité (par type) distribué ou vendue par les OPA	n/d	n/d	2997 kg 30110 ml	n/d	
Amélioration des prix de revient des semences	n/d	n/d	n/d	n/d	n/d

***Les indicateurs sont en train d'être modifiés suite à la révision des cadres logiques sur la base de la théorie du changement et des résultats des études baseline. Le nouveau cadre logique est prévu au mois de février 2014.

2.8.2 État d'avancement des principales activités

État d'avancement des <u>principales</u> activités ¹⁷	État d'avancement :			
	A	B	C	D
1 Appui à la production des semences de base		X		
2 Appui au COPROSEM			X	
3 Appui au SENASEM		X		
4 Appui aux agro-multiplicateurs		X		

2.8.3 Analyse des progrès réalisés

1 : L'accord d'exécution PRODAKK 02/2013 « Appui de transition au secteur semencier dans la province de Bandundu» conclu avec l'INERA pour la saison A 2013/14 pour la production 57 kg de semences de pré base, de 7560 Kg de semences de base et 150.000 ml de boutures de manioc : pour 11 ha de semences (pré)base graines et 10 ha de boutures de manioc, maintenance variétale sur 3,77 ha et renforcement de capacités. Le principal progrès réalisé consiste dans la réduction drastique des activités de multiplication de semences de base, activités qui doivent être transférées progressivement à des agri-multiplicateurs d'élite, et le renforcement progressif des activités réservées à l'obtenteur ou à son représentant (sélection conservatrice des variétés – production de semences de pré-base – essai de caractérisation).

Le protocole en cours d'élaboration pour le maïs et le niébé font partie des activités de l'accord d'exécution. Avec comme cible un protocole de maintenance variétale et de production de semences de base élaboré et appliqué pour toutes les espèces visées par le programme, de grands progrès restent à faire pour l'harmonisation et l'application des schémas de maintenance ainsi pour l'introduction de nouvelles variétés performantes (voir aussi l'évaluation finale APV3 ASS2).

2 : Au niveau du COPROSEM, la période en revue a été essentiellement consacrée à la redynamisation de l'équipe dirigeante du COPROSEM, ainsi qu'au recadrage de la mission dévolue à ce conseil. Le COPROSEM dispose de statuts redéfinis, la tenue de l'AG et l'élection du nouveau comité ont eu lieu. Un accord de financement est en cours d'élaboration.

3 : L'accord d'exécution PRODAKK 01/2013 «Appui de transition au secteur semencier dans la province de Bandundu» conclu avec le SENASEM pour 12 mois (saison A 2013/14 et saison B), pour la mise en place, l'inspection et l'analyse de 433 ha champs semenciers; et le déploiement des inspecteurs sur les territoires de Bagata et Masi-Manimba. Cet accord constitue ainsi un principal progrès puisque contrairement au

¹⁷ A : Les activités sont en avance
B : Les activités sont dans les délais
C : Les activités sont retardées ; des mesures correctives doivent être prises.
D : Les activités ont pris un sérieux retard (plus de 6 mois). Des mesures correctives majeures sont requises.

précédent, chacune des parties connaît avec une certaine précision, ce qui est attendu d'elle et permet de mesurer les performances du partenaire.

4: Contrats de multiplication avec 21 agri-multiplicateurs. En ce qui concerne la production des agri-multiplicateurs, 332ha en saison B 2013 et saison A 2013/2014 ont été mises à culture (37 ha d'arachide, 70ha de maïs, 133 de manioc, 27ha de niébé, 2ha de mucuna, 21ha de riz, 38ha de soja, 2ha de stylosantes, 1 ha de vétiver).

Il est à noter la prise en charge des opérations de conditionnement par les agri-multiplicateurs réunis au sein de l'OPCSS (Organisation Paysanne chargée du Conditionnement et du Stockage des Semences) qui a assuré le stockage et le conditionnement de 34 tonnes de semences graines.

Une première distribution de semences pour la saison A 2013/14 (3 tonnes des cultures/varétés : Maïs Samaru & Kasai; Riz Nerica7, IRAT216 & IRAT112 ; Arachide JL24) et de boutures de variétés améliorées de manioc résistant à la mosaïque (20,000 m.l. de variétés TM419, Zizila, Nsansi, Disanka) aux ménages agricoles à travers les OPF et OPA, sous forme de métayage.

Territoire	Total graines (kg)	Total manioc (m.l.)
Bagata	187	5110
Masi-Manimba	1090	10000
Kenge	640	15000
Idiofa	1080	
Total général	2997	30110

Suite à l'évaluation de APV3 et ASS2 en fin d'année 2013, s'appuyant sur les constats du manque de demande solvable pour des semences certifiées, du prix élevé des semences certifiées par rapport aux graines de consommation, et des anciennes variétés avec un potentiel limité d'augmentation de la productivité, une nouvelle stratégie est à l'étude pour pérenniser les acquis de restructuration du sous-secteur semencier et pour garantir la durabilité et la fonctionnalité de la filière semencière.

2.9 Performance de l'output Prodakk 1.2

2.9.1 Progrès des indicateurs

Output 1 : Augmentation de la productivité dans les exploitations familiales***					
a) Taux d'utilisation des semences et matériel de plantation de qualité b) Taux d'adoption de pratiques agricoles plus durables c) Satisfaction quant à l'accès aux services de vulgarisation					
Sous-Résultat 1.2 : L'Appui-conseil aux paysans et paysannes est amélioré durablement					
Indicateurs***	Valeur de la <i>Baseline</i>	Progrès année N-1	Progrès année N	Cible année N	Cible finale
Adéquation du matériel et outils de vulgarisation pour les bénéficiaires (H/F)	n/d	0	n/d	n/d	n/d
Capacités des agronomes des secteurs en lien avec leurs tâches dans la vulgarisation	n/d	0	n/d	n/d	n/d
Capacités des OPAs dans les services appui-conseil à leurs membres	n/d	0	n/d	n/d	n/d

***Les indicateurs sont en train d'être modifiés suite à la révision des cadres logiques sur la base de la théorie du changement et des résultats des études baseline. Le nouveau cadre logique est prévu au mois de février 2014.

2.9.2 État d'avancement des principales activités

État d'avancement des <u>principales</u> activités ¹⁸	État d'avancement :			
	A	B	C	D
1 Mise en place et suivi d'une stratégie pour le PRODAKK		X		
2. Accompagnement des agronomes et des OPAs		X		
3 Etablir liens avec les institutions professionnelles			X	

2.9.3 Analyse des progrès réalisés

1: Les études de base en finalisation (dans ce cadre notamment les études baseline bonne gouvernance et agriculture) permettront de valider la stratégie et un plan d'action général, se référant aux importants bassins de production identifiés et priorisés dans l'étude baseline agriculture, leurs atouts et contraintes en termes de production, transformation, commercialisation et organisation paysanne. Un accord d'exécution en

¹⁸ A : Les activités sont en avance
 B : Les activités sont dans les délais
 C : Les activités sont retardées ; des mesures correctives doivent être prises.
 D : Les activités ont pris un sérieux retard (plus de 6 mois). Des mesures correctives majeures sont requises.

vue du plan de renforcement des capacités au niveau de la province de Bandundu, décliné sur les territoires et les secteurs, intégrera les attributions et les appuis aux agronomes et moniteurs agricoles, inspecteurs d'agriculture/développement rural, dans le cadre de la stratégie d'appui/conseil aux paysans et paysannes du programme PRODAKK.

2: Au niveau des territoires et des secteurs, l'installation et l'ouverture des antennes dans les 3 territoires a permis de répondre à une demande explicite de proximité dans l'accompagnement et le suivi des activités exprimé au niveau des territoires. Cela contribue à une meilleure compréhension des résultats envisagés par les programmes, à travers des présentations des programmes et des contacts soutenus avec les parties prenantes, notamment dans le cadre du CARG. Les missions sur le terrain au niveau des secteurs et des bassins de production ont été associées des services techniques concernés, à l'occurrence les inspecteurs d'agriculture, les autorités administratives et/ou les Carg au niveau des territoires et secteurs. Pendant les missions, les rencontres avec les agents de services techniques au niveau des secteurs et groupements ont permis constater leur présence sur terrain et d'avoir une appréciation générale de leurs capacités et besoins en renforcement ; ainsi que d'offrir une opportunité de communication et d'échange entre les différents niveaux du découpage administratif y présent. L'identification des paysans/nes acteurs de changement et des organisations paysannes actives au niveau des secteurs a été effectuée pendant ces missions dans les secteurs et les bassins de production.

3: Les institutions professionnelles ont été renseignés pendant l'étude de base agriculture. S'il n'y a pas d'accords concrets conclus à la fin de cette période de rapportage, les institutions dynamiques et avec un effectif important d'élèves dans la section agriculture ont été contactés sur les territoires et dans les bassins de production, en vue de l'introduction de techniques novatrices, notamment autour des essais variétaux participatifs et de la fertilité du sol.

2.10 Performance de l'output Prodakk 1.3

2.10.1 Progrès des indicateurs

Output 1 : Augmentation de la productivité dans les exploitations familiales***					
a) Taux d'utilisation des semences et matériel de plantation de qualité b) Taux d'adoption de pratiques agricoles plus durables c) Satisfaction quant à l'accès aux services de vulgarisation					
Sous-Résultat 1.3 : Des techniques innovantes quant à la fertilité de sol et la diversification sont introduites					
Indicateurs***	Valeur de la Baseline	Progrès année N-1	Progrès année N	Cible année N	Cible finale
Les thèmes techniques novateurs sont introduits dans un nombre significatif de villages sélectionnés	n/d 0 ou 1=agroforesterie	0	(3 tests)	n/d	n/d
Nombre d'hectare amélioré avec culture améliorante, de couverture et de l'agroforesterie	n/d 0 ou ~0	0	(6 ha en test)	n/d	n/d

***Les indicateurs sont en train d'être modifiés suite à la révision des cadres logiques sur la base de la théorie du changement et des résultats des études baseline. Le nouveau cadre logique est prévu au mois de février 2014.

2.10.2 État d'avancement des principales activités

État d'avancement des <u>principales</u> activités ¹⁹	État d'avancement :			
	A	B	C	D
1. Développement d'une approche et méthodologie d'exécution			X	
2. Introduction des techniques innovantes + recherche participative			X	
3. Alignement REDD +			X	

2.10.3 Analyse des progrès réalisés

1 : La capitalisation des expériences en gestion de la fertilité du sol a fait objet de questions spécifiques pendant l'étude de base agriculture et des missions de capitalisation de ces expériences dans le cadre du développement d'une approche et une méthodologie d'exécution. Il s'y dégage que des solutions biologiques pour améliorer la fertilité des sols ont été expérimenté dans le Bandundu avec des succès

¹⁹
 A : Les activités sont en avance
 B : Les activités sont dans les délais
 C : Les activités sont retardées ; des mesures correctives doivent être prises.
 D : Les activités ont pris un sérieux retard (plus de 6 mois). Des mesures correctives majeures sont requises.

mitigés. Ces solutions visent à l'amélioration de la jachère par l'intégration de légumineuses dans la sole de jachère, ou par des cultures arbustives en lieu et place de la jachère. Elles comportent également l'introduction des légumineuses amélioratrices soit dans la rotation, soit en association à la culture elle-même. Les pratiques traditionnelles intègrent également les légumineuses dans les associations mais sans enfouissement, ce qui n'améliore que marginalement la fertilité. Les expérimentations de méthodes de gestion de fertilité des sols ont, au plus, connu une diffusion très limitée. Les systèmes agroforestiers, cultures en couloir, cultures en blocs de type Mampu avec l'*Acacia auriculoformis* connaissent une diffusion nulle en dehors des projets, bien que le modèle sur le plateau des Bateke soit en démonstration à grande échelle depuis une vingtaine d'années. Le système à Gungu (Fondation Hanns Seidel - Agroforesterie Sécurité Alimentaire, UE) a été visité dans le cadre de capitalisation de ces expériences. Le PARSAR (Banque Africaine de Développement) avait organisé des formations au sujet de compostage et avait installé une pépinière agroforestière et fruitière à la cité de Masi-Manimba. Une action récente appuyée par ISCO dans la production de plants agroforestiers est mentionnée dans ce même territoire. Des pépinières de plant agroforestiers, fruitiers et de palmier à huile sont préconisées dans les plans de développement de Kenge, pour chaque groupement, et de Masi-Manimba. Des expériences de l'association *Zea mays – Mucuna pruriens* dans la région de Lusekele, aussi visité par le programme dans le cadre de capitalisation des expériences GIFS, sont encourageantes.

Sur l'ensemble des trois territoires, les expériences en gestion de fertilité de sol sont donc très limitées. Il n'y a pas de mention explicite d'expériences de techniques de gestion de fertilité du sol, de jachère améliorée à légumineuses ou à arbustes (p. ex. *Sesbania*, *Tephrosia*, *Glyricidia*, *Cajanus*, *Crotalaria*, voir même *Chromolena odorata*), d'utilisation de mulch venant des bords des champs (p.ex. *Tithonia diversifolia*) ou de systèmes de couverture végétale permanente en agriculture de conservation (avec p.ex. *Mucuna pruriens*, *Stylosanthes sp.*).

2 : Dans ce contexte, des premières expériences avec la culture de *Mucuna pruriens*, *Stylosanthes sp.*, *Vetiver sp.* sont menées par le programme avec des agri-multiplicateurs sur de superficies de 6 ha. Un principal progrès réalisé consiste donc de l'introduction de cultures non-alimentaires et ce, en prévision de l'application d'une stratégie de gestion de la fertilité des sols (GIFS). Ces expériences permettent au programme et aux exploitants d'appréhender l'adaptation de ces cultures et d'en multiplier le matériel végétal pour future diffusion si les résultats sont encourageantes.

3 : Pas d'avancées – étude baseline environnementale en cours – rapport final prévu pour février 2014.

2.11 Performance de l'output Prodakk 1.4

2.11.1 Progrès des indicateurs

Output 1 : Augmentation de la productivité dans les exploitations familiales***					
a) Taux d'utilisation des semences et matériel de plantation de qualité b) Taux d'adoption de pratiques agricoles plus durables c) Satisfaction quant à l'accès aux services de vulgarisation					
Sous-Résultat 1.4 : La pisciculture est mieux gérée et est moins dommageable pour l'environnement					
Indicateurs***	Valeur de la Baseline	Progrès année N-1	Progrès année N	Cible année N	Cible finale
Compétences des agronomes des secteurs et des leaders OPs dans l'appui/conseil des pisciculteurs	n/d	0	0	0	n/d
Qualité des alevins	n/d introgression, non sexé	0	0	0	n/d tilapia : taille minimale : 30 g idéalement 50 g

***Les indicateurs sont en train d'être modifiés suite à la révision des cadres logiques sur la base de la théorie du changement et des résultats des études baseline. Le nouveau cadre logique est prévu au mois de février 2014.

2.11.2 État d'avancement des principales activités

État d'avancement des <u>principales</u> activités ²⁰	État d'avancement :			
	A	B	C	D
1 Inventaire et sélection des pisciculteurs				
2 Formation des pisciculteurs				
3 Promotion de la reproduction in situ (alevinage)				
4 Achat et distribution de petits matériels de terrassement				
5 Suivi technique et financier des pisciculteurs				

2.11.3 Analyse des progrès réalisés

1 : Le démarrage des activités dans le domaine de la pisciculture est programmé pour 2014.

²⁰ A : Les activités sont en avance
 B : Les activités sont dans les délais
 C : Les activités sont retardées ; des mesures correctives doivent être prises.
 D : Les activités ont pris un sérieux retard (plus de 6 mois). Des mesures correctives majeures sont requises.

Le recrutement de l'expert en pisciculture est en cours en fin d'année 2013. Il/elle sera affecté/e sur le territoire de Masi-Manimba et son entrée en fonction est prévue pour avril 2014.

Tenant compte de l'étude du secteur de la pisciculture dans les districts de Kwilu et du Kwango en RDC effectué pour le compte de la CTB en février 2012, les ateliers et missions dans le cadre de l'étude baseline agriculture n'ont pas approfondi sur la question de la pisciculture pour cette année 2013.

2.12 Performance de l'output Prodakk 2.1

2.12.1 Progrès des indicateurs

Output 2: La conservation, la transformation et la commercialisation des productions des exploitations familiales sont améliorées***					
<ul style="list-style-type: none"> a) Quantité de produit transformé et stocké par les OPA b) Quantité de produits commercialisés par les OPA c) Marge de vente des principales productions d) Diminution des pertes par ravageurs 					
Sous-Résultat 2.1 : Les paysans et paysannes disposent des équipements de transformation et de stockage et les gèrent durablement					
Indicateurs***	Valeur de la <i>Baseline</i>	Progrès année N-1	Progrès année N	Cible année N	Cible finale
Nombre d'OPA/groupements/privés qui disposent de matériel de transformation et de stockage et qui appliquent les règles d'une bonne gestion du matériel (genre spécifique)	n/d	0	0	n/d	n/d

***Les indicateurs sont en train d'être modifiés suite à la révision des cadres logiques sur la base de la théorie du changement et des résultats des études baseline. Le nouveau cadre logique est prévu au mois de février 2014.

2.12.2 État d'avancement des principales activités

État d'avancement des <u>principales</u> activités ²¹	État d'avancement :			
	A	B	C	D
1 Analyse des besoins		X		
2 Financement des équipements et infrastructures				
3 Accompagnement technique et de gestion des utilisateurs				

2.12.3 Analyse des progrès réalisés

1: La disponibilité de matériels de transformation et de stockage est articulée dans l'étude baseline agriculture et les missions y afférentes, qui ont permis de dresser l'état des lieux des appuis et équipements repris dans le tableau dessous. Dans le cadre de la capitalisation des expériences des activités dans le domaine de transformation et commercialisation, 25 structures ayant bénéficiés des appuis (en équipements de

²¹ A : Les activités sont en avance
 B : Les activités sont dans les délais
 C : Les activités sont retardées ; des mesures correctives doivent être prises.
 D : Les activités ont pris un sérieux retard (plus de 6 mois). Des mesures correctives majeures sont requises.

transformation et stockage de projets antérieurs, de ISCO et PARSAR notamment) ont été visités, dont 5 à Bagata, 14 à Masi-Manimba, 3 à Kenge, 3 à Bulungu et 2 à Idiofa.

Des missions d'identification des OPs, Unions, Ongd actives dans les bassins priorités, l'état de lieu sur la structuration, l'organisation et le fonctionnement de ces dernières et l'analyse des besoins en transformation, conservation et commercialisation des produits étaient effectuées entre juin et décembre 2013, sur 16 bassins de production priorités ; 169 OP, 7 ONGd et 4 unions actives ont été rencontrées afin d'identifier des sites et structures potentielles pour l'installation des unités de transformation.

Territoire	Village	Equipements	Dépôt
Masi-manimba	Kingunu	Trancheuse/râpeuse manuelle Presse manuelle de manioc Moulin complet amortis	Dépôt en durable et bureau
	Mikambu	Décortiqueuse d'arachide motorise Batteuse du riz sans moteur Moulin complet amortis Décortiqueuse du riz cargo en panne Machine à tarer d'arachide manuelle et motorisée	
	Munzabala (Village agricole)	4 Trancheuses/râpeuses neuves 4 presses manuelles de manioc neuves 4 Moulins complet neuf	Dépôt et bureau de l'OSV MUNZABALA
	Pont Kalonda	Batteuse du riz sans moteur Décortiqueuse à riz cargo en panne	Dépôt et bureau en durable
	Kikoti	Décortiqueuse d'arachide motorisée Batteuse du riz sans moteur Moulin complet amortis Décortiqueuse du riz cargo en panne Machine à tarer d'arachide manuelle et motorisée	
	Kanika	Egreneuse de maïs sans moteur Vanneuse à riz sans moteur Moulin amortis	
	Kibolo	Décortiqueuse d'arachide motorisée Batteuse du riz sans moteur Moulin complet amortis Décortiqueuse du riz cargo en panne Machine à tarer d'arachide manuelle et motorisée	Dépôt et bureau en durable
Equipements appuyés par PARSAR sont souvent incomplets, inadaptés ou amortis ; généralement un manque d'implication des bénéficiaires. Les dépôts ne sont pas utilisés ; soit par mauvais emplacement soit la population bénéficiaire n'a pas été impliquée dans les choix des sites.			
Bagata	Mushie Pentane	Trancheuse/râpeuse motorisée Presse à manioc manuelle	Dépôt Mabenga avec accès difficile (cogestion Fopaband)
	Fatundu	Décortiqueuse d'arachide motorise Batteuse du riz sans moteur	

	2 Moulin complet amortis
	Appui PARSAR dans les bassins de Fatundu et Mabenga, appui ISCO dans le village agricole Mushie Pentane ; non opérationnelle car manque de formation et implication des bénéficiaires. Les dépôts sont sous- ou non-utilisés à raison de leurs mauvais emplacement et le manque d'implication des populations.
Kenge	Pas d'équipements motorisés à signaler dans les bassins de production priorités, sauf les moulins manioc/maïs aux centres et agglomérations

Les spécifications techniques pour l'appui en équipements sur les trois territoires ont été élaborées pour des moulins de maïs/manioc (32), trancheuses-râpeuses (32) et presses de manioc (32), égreneuse de maïs (32) et décortiqueuse d'arachides (26) pour leur passation en marché public.

Des presses à huile de palme améliorées peuvent augmenter considérablement les taux d'extraction, où le malaxeur qui se trouve dans toute zone productrice d'huile de palme n'atteint que 10%. Pour des bassins de production spécifiquement concernés par cette filière (notamment à Masi-Manimba : , mais aussi à Kenge), un appui en équipements de transformation et en gestion plus respectueuse de l'environnement est intéressant (et à prendre en considération dans la formulation de critères d'éligibilité aux appels à proposition, en 2014).

Les localisations de dépôts et marchés, leurs gestion et fréquentation ont fait objet de l'étude de base agriculture et des missions sur terrain effectué par l'expert agro-économiste. En cohérence avec les plans de développement des territoires et des secteurs dans les bassins de production priorités, chaque secteur envisage disposer d'un marché rural en dur avec une gestion bien définie. La gestion de marché et dépôt sur le territoire de Bagata en partenariat public-privé sert d'inspiration.

2.13 Performance de l'output Prodakk 2.2

2.13.1 Progrès des indicateurs

Output 2: La conservation, la transformation et la commercialisation des productions des exploitations familiales sont améliorées***					
<ul style="list-style-type: none"> a) Quantité de produit transformé et stocké par les OPA b) Quantité de produits commercialisés par les OPA c) Marge de vente des principales productions d) Diminution des pertes par ravageurs 					
Sous-Résultat 2.2 : Les capacités des OPS et de leurs faitières dans la commercialisation sont améliorées					
Indicateurs***	Valeur de la <i>Baseline</i>	Progrès année N-1	Progrès année N	Cible année N	Cible finale
Nombre d'OPA qui ont un accès régulier aux prix de marché	n/d	0	0	n/d	n/d
Prix négociés avec les commerçants (en lien avec le prix du marché)	n/d	0	0	n/d	n/d

***Les indicateurs sont en train d'être modifiés suite à la révision des cadres logiques sur la base de la théorie du changement et des résultats des études baseline. Le nouveau cadre logique est prévu au mois de février 2014.

2.13.2 État d'avancement des principales activités

État d'avancement des <u>principales</u> activités ²²	État d'avancement :			
	A	B	C	D
1 Appui à un dispositif sur les prix et les marchés		X		
2 Appui aux OPs et leurs faitières dans le marketing				
3 Appui aux OPs et leurs faitières dans la commercialisation				

2.13.3 Analyse des progrès réalisés

1: L'information agricole, en utilisant surtout la radio rurale et de proximité pour la création de système d'information sur les marchés, est importante dans la commercialisation. L'information sur les marchés la plus importante recherchée par les

²² A : Les activités sont en avance
 B : Les activités sont dans les délais
 C : Les activités sont retardées ; des mesures correctives doivent être prises.
 D : Les activités ont pris un sérieux retard (plus de 6 mois). Des mesures correctives majeures sont requises.

acteurs de la filière est le niveau des prix qui prévaut aussi bien sur le marché d'approvisionnement que celui d'écoulement.

En capitalisant les expériences dans le domaine de commercialisation sont mentionnés comme outils d'information sur les prix dans les 3 territoires : les Systèmes d'informations sur les marchés (SIM) opérationnels appuyé par USAID/FPPM, à travers Radio Mwindi à Masi-Manimba, Radio Kimvuka Lutondo à Kenge, Radio Bangu à Kenge et antérieurement Radio RAMA appuyé par ISCO à Bagata qui est actuellement en panne. L'échange d'informations sur les prix est aussi faite par la phonie, le téléphone, le bouche à oreille, la correspondance et les moniteurs agricoles. Le téléphone portable est en train de devenir un outil d'une grande importance dans les échanges des produits vivriers au niveau des producteurs.

L'amélioration des informations sur les marchés est proposée par l'augmentation de la couverture des territoires par les radios communautaires, des bulletins d'information rurale, la dynamisation des Cargs et la tenue des réunions à ces niveaux et à ces sujets, et par des formations spécifiques au sujet d'information sur les marchés. La stratégie de communication sur base de l'étude baseline du paysage médiatique concrétisera les outils (radio, crieur, bulletin, tableau, ...) et les thèmes de renforcement de capacités des OPs et leurs faitières.

2.14 Performance de l'output Prodakk 3.1

2.14.1 Progrès des indicateurs

Output 3: La gouvernance du secteur agricole dans la zone d'intervention est renforcée***

- a) Niveau de capacités des fonctionnaires
- b) Niveau d'information sur le secteur agricole auprès des acteurs clés du niveau provincial jusqu'au niveau secteur
- c) Niveau de connaissances des droits fonciers
- d) Appréciation du fonctionnement de l'IPAPPEL dans la coordination sectorielle
- e) Niveau de capacités des OPA

Sous-Résultat 3.1 : La coordination sectorielle et le suivi des interventions dans le secteur agricole est améliorée

Indicateurs***	Valeur de la <i>Baseline</i>	Progrès année N-1	Progrès année N	Cible année N	Cible finale
Qualité et type d'info agricole disponible au niveau de la province	Données statistiques peu fiables				A définir
Niveau de coordination et de concertation entre les PTFs et le gouv dans la province	Inexistant				A définir
Nombre de Conseils Consultatifs fonctionnels	0				1 CCP, 3 CARG T CARG secteur (à définir)
Participation des femmes dans les CC	Faible				A définir

***Les indicateurs sont en train d'être modifiés suite à la révision des cadres logiques sur la base de la théorie du changement et des résultats des études baseline. Le nouveau cadre logique est prévu au mois de février 2014.

2.14.2 État d'avancement des principales activités

État d'avancement des <u>principales</u> activités ²³	État d'avancement :			
	A	B	C	D
1 Appui à une meilleure connaissance et suivi				X
2 Appui aux CCP, CCT et CCS			X	

²³ A : Les activités sont en avance
 B : Les activités sont dans les délais
 C : Les activités sont retardées ; des mesures correctives doivent être prises.
 D : Les activités ont pris un sérieux retard (plus de 6 mois). Des mesures correctives majeures sont requises.

2.14.3 Analyse des progrès réalisés

L'atteinte de cet output pose comme préalable la réalisation de l'étude de base « bonne gouvernance et genre » à destination des acteurs étatiques et non étatiques partenaire du programme.

Cette étude s'est déroulée au cours du 2^e semestre 2013 au niveau de 4 sites d'enquêtes : les chefs-lieux des territoires de Bagata, Kenge et Masi Manimba et de la province du Bandundu. L'équipe d'enquête était composée du personnel du secteur « bonne gouvernance et genre » du programme, avec l'appui ponctuel de représentants des services déconcentrés provinciaux et/ou du coordonnateur du Conseil Consultatif Provincial (CCP). Le rapport final est attendu courant janvier 2014 (tout comme pour l'étude CAP, le marché public n'ayant pas abouti, la décision a été prise de la réaliser en interne). C'est la raison pour laquelle le niveau d'avancement des activités à pris du retard (C et D) et qu'en terme de progrès nous nous limiterons essentiellement à présenter les principales observations résultants de cette étude.

Cette dernière a réalisé un screening des services déconcentrés (agriculture, développement rural et genre) et décentralisés partenaires du programme. Elle s'est également focalisée sur les principaux acteurs de la société civile et cadres de concertation susceptibles d'être impliqués dans la mise en œuvre des activités. Les résultats doivent permettre de définir les axes de stratégie avec leurs lignes d'actions en vue d'opérationnaliser le DTF.

On constate un cloisonnement et un manque de communication entre les différents niveaux du découpage administratif (province –territoire –secteur), au sein d'une même entité administrative et, entre les différents secteurs (agriculture – développement rural-genre). Ceci entraîne un manque de continuité et de cohérence en matière de coordination, planification et suivi des interventions.

Cette analyse rejoint les principaux constats posés dans l'étude sur la bonne gouvernance du secteur agriculture en RDC, commanditée par la CTB et réalisée en 2011 par ACE – Europe.

Celle-ci place le Conseil Agricole Rural de Gestion (CARG) comme un acteur pivot en matière de bonne gouvernance de ce secteur : *« Le concept des CARG est très prometteur...Les rôles d'observatoire de la fiscalité (y compris la lutte contre les tracasseries) et de guidance des services déconcentrés sont délicats mais cruciaux... La démarche de mise en place des CARG semble cependant avoir été conduite dans la précipitation, sans analyse approfondie des conditions gagnantes pour leur réussite et avec des lignes de communication qui ne sont pas en phase avec l'ampleur des défis.... Le concept même de la concertation et du pilotage multi-acteur au niveau local est cependant tellement crucial, que la structuration des CARG et leur accompagnement dans cette phase de décollage et d'appropriation mérite d'être soutenus²⁴... ».*

Ainsi, cette étude confirme toute la potentialité des CARG en tant qu'acteur de la décentralisation tout en soulignant la nécessité de leur renforcement.

En conséquence, le programme a soutenu en 2013, sous l'impulsion de la Cellule de Réforme du MINAGRI, la tenue d'ateliers provinciaux et territoriaux pour approfondir la vision, les mission, rôles et fonctionnement du CARG en tant qu'outil de la décentralisation pour la relance du secteur agricole. Ce renforcement des capacités des membres des CARG va se poursuivre en 2014 avec l'implication des représentants des ETD, comme ce fut le cas précédemment.

²⁴ Analyse de la gouvernance du secteur agriculture en RDC, rapport final juin 2011, ACE Europe

2.15 Performance de l'output Prodakk 3.2

2.15.1 Progrès des indicateurs

Output 3: La gouvernance du secteur agricole dans la zone d'intervention est renforcée***					
<ul style="list-style-type: none"> a) Niveau de capacités des fonctionnaires b) Niveau d'information sur le secteur agricole auprès des acteurs clés du niveau provincial jusqu'au niveau secteur c) Niveau de connaissances des droits fonciers d) Appréciation du fonctionnement de l'IPAPEL dans la coordination sectorielle e) Niveau de capacités des OPA 					
Sous-Résultat 3.2 : La connaissance des acteurs clés (surtout les producteurs et productrices) sur les droits fonciers sont améliorées					
Indicateurs***	Valeur de la <i>Baseline</i>	Progrès année N-1	Progrès année N	Cible année N	Cible finale
Cadre légal adapté au niveau de la province	Néant		1 atelier provincial de formation sur le CARG		Un décret provincial instituant le CCP
Nombre de CCT qui ont diffusé et vulgarisé l'info sur les droits fonciers	Aucun		Vulgarisation et diffusion de la Loi Agricole dans les territoires de B-K-M		3 CARG T ont vulgarisé l'info
Nombre de cas de conciliation sur le foncier traité par le CCT pilote	Aucun				A définir

***Les indicateurs sont en train d'être modifiés suite à la révision des cadres logiques sur la base de la théorie du changement et des résultats des études baseline. Le nouveau cadre logique est prévu au mois de février 2014.

2.15.2 État d'avancement des principales activités

État d'avancement des <u>principales activités</u> ²⁵	État d'avancement :			
	A	B	C	D
1 Appui à l'élaboration et vulgarisation d'un décret provincial		X		
2 Appui à un CCT dans son rôle de conciliation			X	
3. Sensibilisation foncière au niveau des différents CC		X		
4 Capitalisation des expériences PRODAKK dans l'appui à la gestion foncière + diffusion	Prématuré			

2.15.3 Analyse des progrès réalisés

Au cours de l'année 2013, plusieurs activités ont contribué à, d'une part à poser des bases quant aux lignes d'action à mettre en œuvre, et d'autre part à apporter et diffuser le plus largement possible une information contribuant à une meilleure connaissance des droits fonciers.

Concrètement celles-ci ont pris la forme d'ateliers au niveau des 3 territoires de la zone d'intervention du programme. Ceux-ci réunissaient des représentants des associations de productrices et producteurs, des services déconcentrés et décentralisés et, des membres du CARG élargi aux OSC autour de ces questions. Ces ateliers ont été animé par le personnel du programme et/ou une faitière provincial regroupant un ensemble d'unions et d'associations de producteurs/trices : la FOPABAND, dans un souci de renforcement des capacités.

En termes de progrès réalisés :

- Une feuille de route en vue de l'amélioration de l'accès des femmes et des filles à la propriété foncière a été rédigée. Elle se présente sous la forme d'une vingtaine de constats dressés par la centaine de participants dont une majorité de femmes.
- La loi portant principes fondamentaux relatifs à l'agriculture (LFA) a été vulgarisée et largement diffusée par la FOPABAND. Au cours de ces ateliers, les dispositions sur la fonction foncière dans la LFA ont été passées en revue. Plus de 1000 exemplaires de la LFA, en français et en Kikongo, ont été remis pour diffusion auprès des OPB des secteurs des territoires de Bagata, Kenge et Masi Manimba. Au niveau de chaque secteur, des comités en charge de la restitution ont été constitués lors de ces ateliers.

²⁵ A : Les activités sont en avance
B : Les activités sont dans les délais
C : Les activités sont retardées ; des mesures correctives doivent être prises.
D : Les activités ont pris un sérieux retard (plus de 6 mois). Des mesures correctives majeures sont requises.

2.16 Performance de l'output Prodakk 3.3

2.16.1 Progrès des indicateurs

Output 3: La gouvernance du secteur agricole dans la zone d'intervention est renforcée***					
<ul style="list-style-type: none"> a) Niveau de capacités des fonctionnaires b) Niveau d'information sur le secteur agricole auprès des acteurs clés du niveau provincial jusqu'au niveau secteur c) Niveau de connaissances des droits fonciers d) Appréciation du fonctionnement de l'IPAPEL dans la coordination sectorielle e) Niveau de capacités des OPA 					
Sous-Résultat 3.3 : Un programme unique de renforcement des capacités pour la province est mis en place					
Indicateurs***	Valeur de la Baseline	Progrès année N-1	Progrès année N	Cible année N	Cible finale
Montant dépensé annuellement pour exécuter les activités prévues dans le programme	0				
Implication de différents bailleurs dans l'élaboration et la mise en œuvre du programme unique	Aucune				A définir
Qualité des actions prévues dans le programme unique de RC par les bénéficiaires					

***Les indicateurs sont en train d'être modifiés suite à la révision des cadres logiques sur la base de la théorie du changement et des résultats des études baseline. Le nouveau cadre logique est prévu au mois de février 2014.

2.16.2 État d'avancement des principales activités

État d'avancement des <u>principales</u> activités ²⁶	État d'avancement :			
	A	B	C	D
1 Appui à l'analyse des capacités			X	
2 Appui à l'élaboration du programme				X
3 Appui à la mise en œuvre et suivi				X

2.16.3 Analyse des progrès réalisés

L'élaboration d'un programme unique de renforcement des capacités (RC) pour la province résultera d'une part des résultats de l'étude de base « bonne gouvernance et genre » dont le rapport final est attendu en janvier 2014 et d'autre part de la volonté qu'afficheront les PTF à harmoniser leur intervention en RC.

En 2013 en termes de préalables, quelques rencontres ont eu lieu avec les principaux PTF²⁷ basés à Kikwit. Elles portaient essentiellement sur une prise de contact et d'échanges sur les contenus des programmes. Les contacts se poursuivront en 2014 avec pour objectif de dégager des complémentarités et des synergies.

Pour ce sous-résultat, on peut désormais s'appuyer sur une analyse des résultats de l'étude qui apportera les éléments à prendre en compte pour l'élaboration d'un plan de RC. L'ébauche du plan sera esquissé avec nos partenaires étatiques et les PTF dont la BAD qui, dans le cadre de l'intervention PADIR, a déjà prévu un budget considérable pour le RC des fonctionnaires dans la province.

Les cotations « C et D » pour le niveau d'avancement des activités s'expliquent pour les mêmes raisons reprises dans les sous-résultats précédents (retard dans l'approbation des MP des études de base).

²⁶ A : Les activités sont en avance
B : Les activités sont dans les délais
C : Les activités sont retardées ; des mesures correctives doivent être prises.
D : Les activités ont pris un sérieux retard (plus de 6 mois). Des mesures correctives majeures sont requises.

²⁷ PADIR (BAD) et FPPM (USAID)

2.17 Performance de l'output Prodakk 3.4

2.17.1 Progrès des indicateurs

Output 3: La gouvernance du secteur agricole dans la zone d'intervention est renforcée***					
<ul style="list-style-type: none"> a) Niveau de capacités des fonctionnaires b) Niveau d'information sur le secteur agricole auprès des acteurs clés du niveau provincial jusqu'au niveau secteur c) Niveau de connaissances des droits fonciers d) Appréciation du fonctionnement de l'IPAPEL dans la coordination sectorielle e) Niveau de capacités des OPA 					
Sous-Résultat 3.4 : Les organisations paysannes sont mieux organisées					
Indicateurs***	Valeur de la <i>Baseline</i>	Progrès année N-1	Progrès année N	Cible année N	Cible finale
Plan de renforcement de capacités et le niveau de mise en œuvre	Inexistant				Un plan de renforcement/faitière appuyée

***Les indicateurs sont en train d'être modifiés suite à la révision des cadres logiques sur la base de la théorie du changement et des résultats des études baseline. Le nouveau cadre logique est prévu au mois de février 2014.

2.17.2 État d'avancement des principales activités

État d'avancement des <u>principales</u> activités ²⁸	État d'avancement :			
	A	B	C	D
1 Enquête, typologie et recensement des OPA, CVD, Unions			X	
2 Formation en organisation et gestion				X
3 Renforcement des unions locales + FOPABAND en équipement de communication		X		

²⁸ A : Les activités sont en avance
 B : Les activités sont dans les délais
 C : Les activités sont retardées ; des mesures correctives doivent être prises.
 D : Les activités ont pris un sérieux retard (plus de 6 mois). Des mesures correctives majeures sont requises.

2.17.3 Analyse des progrès réalisés

La structuration paysanne dans la province du Bandundu et en particulier dans les 3 territoires ciblés par le PRODAKK est faible. Les premiers résultats de l'étude de base sur les OSC mettent en évidence une grande confusion dans les terminologies employées par les ONGD, les cadres de concertation/coordinations et les organisations paysannes/unions/faïtières. Des ONGD (structure d'appui) se présentent et se positionnent comme des faïtières paysannes et, vice-versa.

Néanmoins capitalisant l'information fournie par le DTF, recoupé par les premiers échanges et analyses, le programme a commencé à renforcer une faïtière paysanne d'envergure provinciale : la FOPABAND. D'autres suivront en 2014

Ainsi en 2013, plusieurs réunions de travail avec les membres de son Conseil d'Administration, élargi à des membres de l'association, ont jeté les bases pour l'élaboration, en 2014, d'un « accord de financement (AF) » axé sur l'amélioration des liens entre la FOPABAND et ses membres.

Au cours de cette période le programme, à la demande de la FOPABAND, a appuyé la tenue de 3 ateliers ayant trait à : i) la restitution de l'analyse institutionnelle et organisationnelle de la FOPABAND réalisé par Broederlijk Delen ; ii) Suivi des recommandations et « mémo » en rapport avec le financement agricole et le PNIA ; iii) vulgarisation de la LFA. Ces soutiens répondent à « l'obligation de services » inhérente à toute faïtière envers ses membres et en ce sens, contribuent à renforcer sa base.

Il faut noter la complémentarité de notre intervention avec l'appui de l'ONG belge Broederlijk Delen. Cette collaboration se poursuivra en 2014. Tout comme l'élargissement de notre appui à d'autres organisations paysannes.

2.18 Performance de l'output Prodakk 4.1

2.18.1 Progrès des indicateurs

Output 4: L'égalité des genres et l'autonomisation des femmes dans le secteur de l'agriculture sont renforcés***						
a) Le Ministère du Genre, de la Famille et de l'Enfant effectue un travail à proximité dans les 5 territoires en faveur des OP.						
b) Un changement au niveau de la division du travail domestique et agricole est initié						
c) Le nombre de femmes au sein des CARG et autres comités de concertations est augmenté.						
d) Nombre de femmes dans les comités de gestion des OP est augmenté						
Sous-Résultat 4.1 : Un environnement favorable à l'égalité des femmes et des hommes est créé						
Indicateurs***	Valeur de la <i>Baseline</i>	Progrès année N-1	Progrès année N	Cible année N	Cible finale	Commentaires
Une ébauche de changement de mentalités est instaurée au sein des communautés des 5 territoires concernés.						

***Les indicateurs sont en train d'être modifiés suite à la révision des cadres logiques sur la base de la théorie du changement et des résultats des études baseline. Le nouveau cadre logique est prévu au mois de février 2014.

2.18.2 État d'avancement des principales activités

État d'avancement des <u>principales</u> activités ²⁹	État d'avancement :			
	A	B	C	D
1 Analyser les rôles des femmes et des hommes dans l'agriculture		X		
2 Appuyer l'animation des espaces d'échange entre F et H sur la division des tâches et responsabilités dans le secteur agricole	Prématuré			

2.18.3 Analyse des progrès réalisés

Des informations sur le rôle des femmes et des hommes dans l'agriculture ont été collectées lors de l'étude de base agriculture. Celles-ci traitent notamment de la répartition des travaux champêtres et des charges incombant aux femmes, de la gestion des revenus issus des productions agricoles, des spéculations favorables aux femmes et, des us et coutumes contraignantes dont l'accès aux ressources.

²⁹ A : Les activités sont en avance
 B : Les activités sont dans les délais
 C : Les activités sont retardées ; des mesures correctives doivent être prises.
 D : Les activités ont pris un sérieux retard (plus de 6 mois). Des mesures correctives majeures sont requises.

L'étude de base bonne gouvernance au niveau des acteurs étatiques et non étatiques aborde aussi la question du genre et d'un environnement égalitaire entre les femmes et les hommes. Comme expliqué tout au long de ce rapport, les rapports finaux de ces études sont prévus en janvier 2014. Les informations qu'elles fourniront permettront d'affiner les lignes d'action en la matière.

Sans attendre ces résultats, un premier draft de stratégie globale genre est proposé pour le nouveau programme, suite à une mission de backstopping effectué par l'experte genre en novembre 2013.

De plus, un « Plan d'Action Genre (PAG) » pour le territoire de Bagata a également été élaboré au cours d'un atelier participatif avec l'implication des autorités techniques et administrative du territoire et de la province au travers la Chef de Division Provinciale du Genre.

A noter que cette mission a coïncidé avec le recrutement quelques jours plus tôt de l'ATN expert genre du PRODAKK/PRODEKK. L'ensemble du personnel du programme a reçu au cours de cette mission, une formation/initiation sur le genre où différents outils ont été présentés et utilisés dans le cadre des ateliers de formulation des plans d'action genre.

Enfin, les ATN genre et RC, ainsi que la chef de Division Provinciale du Genre, ont activement pris une part à un atelier national sur l'élaboration d'un plan d'action genre 2014 du secteur de l'agriculture et de l'Enseignement Primaire, Secondaire et Professionnel³⁰. Au terme de celui-ci, un premier draft (reprenant notamment un objectif spécifique, 3 résultats, indicateurs et plusieurs activités et sous activités) a été élaboré. Pour en assurer le suivi, un membre de l'équipe PRODAKK/PRODEKK participe au comité en charge de finaliser la rédaction du plan d'action 2014.

³⁰ Organisé par VVOB avec l'appui de l'UCAG MINAGRI

2.19 Performance de l'output Prodakk 4.2

2.19.1 Progrès des indicateurs

Output 4: L'égalité des genres et l'autonomisation des femmes dans le secteur de l'agriculture sont renforcés***						
<p>a) Le Ministère du Genre, de la Famille et de l'Enfant effectue un travail à proximité dans les 5 territoires en faveur des OP.</p> <p>b) Un changement au niveau de la division du travail domestique et agricole est initié</p> <p>c) Le nombre de femmes au sein des CARG et autres comités de concertations est augmenté.</p> <p>d) Nombre de femmes dans les comités de gestion des OP est augmenté</p>						
Sous-Résultat 4.2 : L'accès des femmes à l'entrepreneuriat et le leadership féminin dans le secteur agricole sont renforcés						
Indicateurs***	Valeur de la <i>Baseline</i>	Progrès année N-1	Progrès année N	Cible année N	Cible finale	Commentaires
Les associations féminines dans les 5 territoires se rencontrent régulièrement et opèrent comme un réseau.	Pas de rencontre				A définir	
Des initiatives génératrices de revenus plus efficaces sont initiées					A définir	

***Les indicateurs sont en train d'être modifiés suite à la révision des cadres logiques sur la base de la théorie du changement et des résultats des études de base. Le nouveau cadre logique est prévu au mois de février 2014.

2.19.2 État d'avancement des principales activités

État d'avancement des <u>principales</u> activités ³¹	État d'avancement :			
	A	B	C	D
1 Encadrer la société civile par des clubs d'écoute pour renforcer la mise en réseau				X
2 Organiser des formations pour les femmes en matière de l'entrepreneuriat et le leadership féminin				X

³¹ A : Les activités sont en avance
 B : Les activités sont dans les délais
 C : Les activités sont retardées ; des mesures correctives doivent être prises.
 D : Les activités ont pris un sérieux retard (plus de 6 mois). Des mesures correctives majeures sont requises.

2.19.3 Analyse des progrès réalisés

Il n'y a pas eu de progrès significatif pour ce sous-résultat. En cause, la mise en place tardive de l'équipe bonne gouvernance/genre et le retard accumulé dans le recrutement de l'ATN Genre (le premier candidat s'étant désisté au moment de signer son contrat). Le temps restant a été mis à profit pour la réalisation des études de base et de l'organisation de la mission de backstopping genre sachant que ces activités préciseront les actions qui seront mise en œuvre pour la suite du programme. A titre d'exemple, le PAG du territoire de Bagata apporte une analyse sur la chaîne de valeur de certaines spéculations agricoles (igname, arachide, sésame, ...) propices à de meilleurs revenus pour les femmes.

En ce qui concerne la mise en place des clubs d'écoute, une étude de faisabilité est programmée en 2014. L'étude de base sur le paysage médiatique confirme l'absence de club d'écoute dans les territoires de Bagata, Kenge et Masi Manimba.

2.20 Performance de l'output Prodakk 4.3

2.20.1 Progrès des indicateurs

Output 4: L'égalité des genres et l'autonomisation des femmes dans le secteur de l'agriculture sont renforcés***						
<p>a) Le Ministère du Genre, de la Famille et de l'Enfant effectue un travail à proximité dans les 5 territoires en faveur des OP.</p> <p>b) Un changement au niveau de la division du travail domestique et agricole est initié</p> <p>c) Le nombre de femmes au sein des CARG et autres comités de concertations est augmenté.</p> <p>d) Nombre de femmes dans les comités de gestion des OP est augmenté</p>						
Sous-Résultat 4.3 : Le cadre institutionnel relatif au défi de l'autonomisation des femmes est renforcé						
Indicateurs***	Valeur de la Baseline	Progrès année N-1	Progrès année N	Cible année N	Cible finale	Commentaires
Le Ministère de l'Agriculture et du Développement Rural intègre le genre dans sa stratégie provinciale					Le genre fait partie de la stratégie provinciale des Ministères de l'Agriculture et du Développement rural	
Le Ministère du Genre, de la Famille et de l'Enfant adopte le Plan d'Action Genre dans le secteur de l'Agriculture, pour la province de Bandundu.	Pas de PAG				3 PAG des territoires d'intervention adoptés	

***Les indicateurs sont en train d'être modifiés suite à la révision des cadres logiques sur la base de la théorie du changement et des résultats des études baseline. Le nouveau cadre logique est prévu au mois de février 2014.

2.20.2 État d'avancement des principales activités

État d'avancement des <u>principales activités</u> ³²	État d'avancement :			
	A	B	C	D
1 Renforcer l'ancrage des divisions provinciales du genre			X	
2 Appui intégration genre dans la stratégie provinciale agriculture			X	
3 Elaborer plan d'action genre pour le secteur de l'agriculture		X		

2.20.3 Analyse des progrès réalisés

Les progrès obtenus au cours de cette période consiste en la réalisation de l'étude « bonne gouvernance et genre » faisant l'état des lieux des services du genre au niveau de la province, des territoires et secteurs. Les informations collectées définiront les appuis nécessaires pour renforcer le cadre institutionnel relatif au genre. Ce service apparaît déjà comme le « parent pauvre » de l'administration déconcentrée et décentralisée. Il est dépourvu de moyen, le personnel a de grands besoins en matière de RC mais, l'engagement et la volonté d'agir de ses agents sont manifestes. A ce titre il faut souligner l'implication de la chef de Division provinciale du Genre dans les travaux de formulation de la stratégie globale genre du programme et du Plan d'Action Genre du territoire de Bagata dont on a parlé précédemment. Cela constitue aussi un progrès palpable pour cet output.

A l'initiative de la chef de division genre, une restitution à Bandundu ville a été organisée portant sur sa mission à Kikwit/Bagata et, les acquis de l'atelier de Kinshasa à savoir l'élaboration du plan d'action genre 2014 du secteur de l'agriculture et de l'Enseignement Primaire, Secondaire et Professionnel et ce, avec l'appui du programme. Cet appui vise à renforcer l'ancrage de la Division au niveau provincial et participe à « moduler » les esprits de ses collègues (pairs) à une meilleure intégration genre dans la stratégie provinciale agriculture et éducation.

Les notations C s'expliquent pour les mêmes raisons dues notamment à la relance des MP des études de base et la constitution tardive de l'équipe bonne gouvernance.

2.21 Thèmes transversaux

2.21.1 Genre

Parmi les outputs du Prodakk, un est dédié à l'approche genre : « L'égalité des genres et l'autonomisation des femmes dans les secteurs de l'agriculture sont renforcées ». Cependant dans le cadre de la réélaboration d'un seul cadre logique du Prodekk/Prodakk sur la base de la théorie du changement et suite à la mission backstopping genre du mois de Novembre 2013, ce résultat sera intégré dans les outputs d'une manière transversale et il sera élargi aux deux secteurs agriculture et développement rural. Pour ce faire des Plans d'Action Genre (PAG) par territoires sont en élaboration, celui de Bagata a été élaboré en 2013 et les PAG des territoires de Masi Manimba et Kenge seront élaborés en Q1 2014.

³² A : Les activités sont en avance
 B : Les activités sont dans les délais
 C : Les activités sont retardées ; des mesures correctives doivent être prises.
 D : Les activités ont pris un sérieux retard (plus de 6 mois). Des mesures correctives majeures sont requises.

2.21.2 Environnement

Les aspects environnementaux sont transversaux aux outputs du Prodekk/Prodakk, notamment pour diminuer l'impact négatif sur l'environnement dû à la réhabilitation des pistes et à l'augmentation de la production agricole.

Une étude baseline a été lancée dans les bassins de production priorités pour l'identification des sites de commercialisation du charbon, des pépinières et zones de reboisement, des superficies destinés aux pratiques de agroforesterie/fertilités des sols, des sites fortement érodés et/ou dégradés, des comités locaux de gestion des ressources naturelles, des connaissances des textes et lois sur les droits fonciers, les codes agricole et forestier, les pratiques courantes d'attribution des parcelles. Les résultats seront intégrés dans la Rapport baseline et la localisation des différents sites sera introduite dans le Système d'Information Géographique (SIG). De cette façon les aspects environnementaux pourront être pris en compte dans l'identification des bassins de production bénéficiaires du Programme et dans la sélection d'un secteur pilote, parmi les 20 secteurs des 3 territoires d'intervention, pour introduire des bonnes pratiques de gestion foncière.

Une autre étude environnementale sera réalisée en 2014 pour mettre en œuvre un Plan de Gestion Environnemental et Socio-Economique (PGES) visant la réduction des effets néfastes de la réhabilitation des pistes sur l'environnement.

2.21.3 Autre

Le VIH/SIDA est un thème transversal du Programme étant donné qu'il implique les transporteurs qui sont des bénéficiaires indirects de la réhabilitation du réseau multimodal de transport. Ce thème fera l'objet d'une campagne de sensibilisation, liée aux bonnes pratiques d'utilisation du réseau, dont la partie VIH/SIDA sera défini en Q4 2014 à travers une mission de backstopping.

2.22 Gestion des risques

Identification du risque ou problème			Analyse du risque ou problème			Traitement du risque ou problème			Suivi du risque ou problème	
Description du Risque	Période	Cat.	Probab.	Impact Potentiel	Total	Action(s)	Resp.	Deadline	Progress	Status
Relations conflictuelles entre les chefs de terres et les OP dans les bassins de production bénéficiaires	Nov '13	DEV	Medium	Medium	Medium Risk	Assurer une bonne vulgarisation de la loi foncière; Renforcer les CARG	BG	selon état avanc.	Nombre des cas/conflits et des cas résolus par les CARG et/ou les tribunaux compétents	En cours
Prise en charge de l'entretien des pistes non assurée après le projet	Nov '13	DEV	Medium	High	High Risk	Formation/accompagnement des Coordicler et PME à mesure de participer aux MP du FONER; Lobbying près du FONER et de la DVDA pour la prise en charge des CLER certifiés	RS	Déc '15	Relève des CLERS par le programme Papakin et le FONER	En cours
Non appropriation/application des actions de renforcement des capacités à cause de l'âge d'une bonne partie du personnel du Minagri, Minider et du Min. genre et famille	Nov '13	DEV	High	Medium	High Risk	Impliquer les nouvelles unités dans les formations; Lobbying pour la réforme de la fonction publique	CP/BG	Déc '16	Nombre de nouvelles unités devenues opérationnelles	En cours

Manque d'impact des actions de renforcement des capacités à cause du changement fréquent des autorités politico-administratives	Nov '13	DEV	High	Medium	High Risk	Lobbying près des autorités provinciales et nationales	CP	Perm.	Turnover des agents de l'administration	En cours
Variétés améliorées des semences ayant rendement inférieur aux variétés locales	Nov '13	DEV	Medium	Medium	Medium Risk	Introduction de nouvelles variétés en accord avec les Universités, INERA et Senasem	RSagri	Déc '15	Accords d'exécution, production des nouvelles variétés, mesures des rendements	En cours
Retard dans l'attribution des marchés publics	Nov '13	OPS	Medium	Medium	Medium Risk	Communication constante avec la cellule MP, DAO de qualité, équipe performante	RS	Immédiat	Respect de la planification MP	En cours
Les services de l'état et de la Province ainsi que les organisations de la société civile n'ont pas une vision claire sur la décentralisation et ses effets	Nov '13	DEV	High	Low	Medium Risk	Formation sur la déconcentration/décentralisation; Accompagnement des services techniques, de la société civile et des cadres de concertation	BG	Déc '15	Connaissance des lois et textes réglementaires, empowerment OP et CARG, cadre juridique favorable	En cours
Persistance des pesanteurs culturelles liées au genre	Nov '13	DEV	High	Low	Medium Risk	Info/formation/sensibilisation, appui aux structures de promotion du genre	BG	selon état avanc.	Nombre de femmes dans les comités de direction des organisations, leadership féminine	En cours

Prix non rémunérateurs pour les paysans à cause des tracasseries et du manque d'organisation	Nov '13	DEV	Medium	Medium	Medium Risk	Appui aux CLAT pour lutter contre les tracasseries; Ventes groupées, SIM, unités de mesure harmonisées, lobbying	RS	selon état avanc.	Acteurs de la chaîne des valeurs impliqués, prix de revient aux producteurs	En cours
--	---------	-----	--------	--------	-------------	--	----	-------------------	---	----------

3 Pilotage et apprentissage

3.1 Réorientations stratégiques

La première réorientation concerne la définition, à partir des résultats des études baseline, et l'adoption d'une stratégie d'intervention convergeant entre le Prodekk et le Prodakk. Cette stratégie, qui se concentre sur les besoins des bénéficiaires, passe par :

- L'identification et la priorisation des bassins de production d'intervention ;
- La redéfinition des critères et la priorisation des axes à réhabiliter ;
- L'identification de meilleures voies d'évacuation des productions agricoles (pistes ou voies fluviales) selon les bassins de production et les zones d'intervention ;
- L'identification et l'appui aux agro multiplicateurs producteurs de semences dans les bassins de production ou en proximité ;
- L'identification des cultures plus appropriées à produire selon les caractéristiques des sols et la demande du marché ;
- La localisation et l'appui à l'installation d'entrepôts de stockage et d'unités de transformation ;
- L'analyse de la dynamique organisationnelle des OP opérantes dans les bassins de production et le renforcement de leurs capacités ;
- L'analyse des services techniques de l'agriculture, du développement rural et du genre dans la Province, les territoires et les secteurs d'intervention et le renforcement de leurs capacités ;
- L'identification des sites et des pratiques qui visent la protection et la gestion de l'environnement dans les bassins de production ou en proximité et autour des axes réhabilités ;
- La mise en place d'une campagne de sensibilisation à travers des radios rurales et des systèmes de communication traditionnels (Tango).

Une deuxième réorientation stratégique du Programme concerne la nécessité d'effectuer un accompagnement de proximité des bénéficiaires (non prévu pour Prodekk et pour la ville de Bandundu) et un renversement de la logique de programmation. La distance qui sépare Kikwit des zones d'intervention risque d'avoir des effets négatifs sur l'analyse des besoins et finalement la pertinence des actions programmées. Pour cela, le Programme a ouvert 3 antennes et il a lancé la construction des bureaux et des entrepôts de stockage dans les territoires pouvant abriter les équipes du Prodekk/Prodakk. En plus, suite à la recommandation de la SMCL, il a ouvert une quatrième antenne dans la ville de Bandundu pour l'appui à la Province et à la coordination intersectoriel entre le niveau provincial et les territoires.

L'année 2013 a été principalement consacrée à la création d'une équipe solide (et compétente) et au démarrage du processus de déconcentration vers les bénéficiaires. Pendant l'année 2014 ce processus doit se compléter sur la base de l'efficacité des actions à mener. Cela est aussi fortement liée à la disponibilité d'infrastructures dans les territoires (banques, stations d'essence, pistes d'accès, électricité, eau potable, etc.).

Une troisième réorientation stratégique concerne les mécanismes de financement des activités du Programme. Pour le moment les activités sont financées selon 4 formules :

- Exécution directe par l'équipe du Programme ;
- Mise en concurrence ;
- Accord d'exécution et de financement avec les Institutions/Organisations bénéficiaires;
- Activités ponctuelles cogérées avec les Institutions/Organisations partenaires sur la base des TdR clairs et des ressources nécessaires.

Cette dernière formule devrait progressivement disparaître au bénéfice des accords d'exécution et de financement. Toutefois, vue la grande quantité d'acteurs intervenants dans les secteurs agriculture et développement rural, des subventions, à travers des appels à proposition, devraient être introduits. Ce système, qui fait partie des procédures FED suivis par le Programme, permet d'adapter l'offre aux besoins spécifiques des groupes cibles, il garantit une plus grande appropriation de la part des organisations de la société civile et il constitue, à moyen terme, une forme de renforcement des capacités donc ces effets sont vérifiés.

3.2 Recommandations

Recommandations	Acteur	Date limite
Elaborer un rapport baseline et un Plan d'Action avec les résultats des 5 premières études pour déterminer les zones d'intervention et une stratégie d'intervention cohérente. Dès que les résultats des autres 4 études baseline seront disponibles, les intégrer dans le rapport baseline.	CP/CHP/RS/CSE	Q1 2014 pour rapport 1
Restituer les études et la proposition de Plan d'Action dans la Province et dans les territoires pour s'approprier de la stratégie et amender/valider les Plans d'actions territoriaux	CP/CHP/RS/CSE/CA	Q2/Q3 2014
Terminer la révision d'un cadre logique unique Prodekk/Prodakk avec une stratégie d'intervention cohérente et mettre en place le système de suivi/évaluation	CP/CHP/CSE	Q2/Q3 2014
Construire les 3 bureaux dans les 3 territoires et installer les techniciens dans les antennes. Faire un plan d'affectation générale pour les secteurs et les cadres du Programme entre Kikwit, les 3 territoires et Bandundu ville.	CP/CHP/RS/RAF	Q4 2014
Revoir la méthodologie de passation des marchés pour les travaux de réhabilitation des pistes en suivant la capitalisation faite par UCAG Minider en nov '13 ainsi que les systèmes de financement des OP.	CP/CHP/RAF	Q3 2014

3.3 Enseignements tirés

Enseignements tirés	Public cible
<p>La nouvelle approche programme provinciale et non plus national de la CTB dans ses actions d'aide au développement permettra très certainement de garantir un meilleur taux de réussite et une meilleure compréhension des programmes par les populations locales garantes d'une appropriation. Dans notre cas, l'ensemble des secteurs opérationnels sont basés dans le Bandundu, au plus proche des terrains d'actions. Le siège de PRODEKK/PRODAKK à Kikwit et ses antennes à Bandundu ville, Bagata, Masi-manimba et Kenge démontrent de cette volonté d'aller de l'avant non plus seulement « pour » mais aussi « avec » les populations locales. A ce stade nous recevons déjà des remerciements et des reconnaissances des populations locales pour la pertinence de nos actions.</p>	<p>Les populations locales. Gouvernement Provincial. CTB Bruxelles/ Kinshasa / Kikwit.</p>
<p>Tous les services nécessaires au bon fonctionnement du programme sont présents dans la zone d'intervention sauf la cellule de Marché Public. Tout en gardant la cellule MP à Kinshasa mais pour un souci de réduction du temps d'exécution des différentes étapes du processus d'attribution des marchés et pour envisager d'autres mécanismes de financement des actions (appel à proposition), la présence d'un expert en la matière permettrait de compléter l'équipe.</p>	<p>CTB Bruxelles/ Kinshasa / Kikwit.</p>
<p>Le gouvernement provincial doit de se doter d'une commission provinciale routière efficace qui pourra assurer le rôle de plate-forme d'échange d'information entre les différents acteurs de développement de sa province et ce dans le but d'une meilleur coordination des actions de terrain :</p> <ul style="list-style-type: none"> - Eviter les doublons des actions sur un même site - Vision d'un réseau multimodal d'ensemble pour la province 	<p>La partie congolaise</p>
<p>De par le fait que la nature des sols de la province est majoritairement sablonneuse, et dans le souci de la mise en place d'un réseau multimodal économe et pérenne, ce réseau doit être constitué de routes mais aussi de voies navigables.</p>	<p>DVDA, Cellule Infrastructure</p>
<p>Le non-respect des réglementations routières par les utilisateurs et la faible participation des autorités compétentes en la matière pour les faire respecter nuisent gravement à la mise en place d'un réseau routier efficace.</p>	<p>La partie congolaise</p>
<p>Un premier pas a été fait de par l'existence d'un FONER doté de moyen financier non négligeable. Un deuxième pas doit être fait pour que ces moyens soient redistribués de manière optimale pour atteindre une plus grande part dans l'appropriation de l'entretien routier. Si cela n'est pas mis en place l'entretien ne durera que le temps de la présence des bailleurs de fonds.</p>	<p>La partie congolaise</p>

<p>L'accroissement de la productivité agricole des principales cultures vivrières implique que les producteurs agricoles puissent disposer de boutures et semences de qualité. Cette tâche, compte tenu des événements qui ont marqué le pays et de l'étendue du territoire, est laborieuse et nécessite des actions qui s'inscrivent dans la durée (Aide Mémoire EF APV3 ASS2 version provisoire, non publié) ;</p> <p>Une nouvelle stratégie semble à présent nécessaire pour pérenniser les acquis et garantir la durabilité et la fonctionnalité de la filière semencière.</p>	<p>CTB, parties congolaises</p>
<p>Les principales facteurs-clés soulevés par les participants des ateliers de l'étude de base agriculture sur les trois territoires, dans le cadre de la pérennisation et de l'appropriation des actions de développement :</p> <ul style="list-style-type: none"> ↳ Renforcer la structuration et la gestion des OPs (par des formations) ↳ Implication du CARG dans de projets œuvrant sur le territoire renforcement de capacités et redynamisation du CARG ↳ Implication des institutions administratives et techniques pour renforcer leur encadrement des populations ↳ Mobilisation de la population à l'appropriation et à la participation active ↳ Proximité : Installer les bureaux dans la zone d'intervention du projet, assurer le suivi ↳ Implication des écoles techniques agricoles et vétérinaires ↳ Couverture du territoire par de radios communautaires; ↳ La sensibilisation de certains fonctionnaires à l'encontre du fainéantise, de l'inconscience et de la mauvaise gestion. 	<p>Toutes les parties prenantes</p>
<p>Les bénéficiaires s'interrogent souvent sur la manière dont les informations qu'ils ont fournies sont exploitées, que deviennent-elles ? On peut obtenir de meilleurs résultat en terme de responsabilisation et d'appropriation en leur remettant systématiquement une copie des travaux (et/ou des supports relatifs à ceux-ci).</p>	<p>Partenaires et bénéficiaires</p>
<p>L'information, lorsqu'elle est disponible, reste souvent peu exploitée, « au fond des tiroirs » comme par exemple les textes officiels, concept de la décentralisation, documents de stratégies etc. Ainsi, des informations capitales, des savoirs, des expériences intéressantes demeurent méconnus malgré leur importance ;</p> <p>Pour une meilleur symétrie de l'information et inciter l'esprit d'initiative chez nos partenaires, il est important de prévoir une diffusion large et répétitive de ces informations. Toutes les mesures doivent être prises comme par exemple des plans de communication et, toutes les occasions doivent être systématiquement exploitées.</p>	<p>Tous</p>

4 Annexes

4.1 Critères de qualité

1. PERTINENCE : le degré dans lequel l'intervention est cohérente avec les politiques et priorités locales et nationales ainsi qu'avec les attentes des bénéficiaires.					
<i>Procédez comme suit pour calculer la note totale du présent critère de qualité : Au moins un 'A, pas de 'C' ni de 'D' = A; Deux fois un 'B' = B ; Au moins un 'C, pas de 'D' = C ; Au moins un 'D' = D</i>					
Évaluation de la PERTINENCE : note totale		A	B	C	D
		X			
1.1 Quel est le degré de pertinence actuel de l'intervention ?					
X	A	Clairement toujours ancré dans les politiques nationales et la stratégie belge, satisfait aux engagements en matière d'efficacité de l'aide, extrêmement pertinent par rapport aux besoins du groupe cible.			
	B	S'inscrit toujours bien dans les politiques nationales et la stratégie belge (sans être toujours explicite), relativement compatible avec les engagements en matière d'efficacité de l'aide, pertinent par rapport aux besoins du groupe cible.			
	C	Quelques questions par rapport à la cohérence avec les politiques nationales et la stratégie belge, l'efficacité de l'aide ou la pertinence.			
	D	Contradictions avec les politiques nationales et la stratégie belge, les engagements en matière d'efficacité de l'aide ; la pertinence vis-à-vis des besoins est mise en doute. Des changements majeurs sont requis.			
1.2 La logique d'intervention, telle qu'elle est conçue actuellement, est-elle toujours la bonne ?					
	A	Logique d'intervention claire et bien structurée ; logique verticale des objectifs réalisable et cohérente ; indicateurs appropriés ; risques et hypothèses clairement identifiés et gérés ; accompagnement de sortie d'intervention mis en place (si cela est applicable).			
X	B	Logique d'intervention appropriée bien qu'elle puisse avoir besoin de certaines améliorations en termes de hiérarchie d'objectifs, d'indicateurs, de risques et hypothèses.			
	C	Les problèmes par rapport à la logique d'intervention peuvent affecter la performance d'une intervention et sa capacité à contrôler et évaluer les progrès ; améliorations requises.			
	D	La logique d'intervention est erronée et nécessite une révision en profondeur pour que l'intervention puisse espérer aboutir.			
2. EFFICIENCE DE LA MISE EN ŒUVRE JUSQU'À CE JOUR : le degré dans lequel les ressources de l'intervention (fonds, expertise, temps, etc.) ont été converties en résultats de façon économe.					

<i>Procédez comme suit pour calculer la note totale du présent critère de qualité : Au moins deux 'A, pas de 'C' ni de 'D' = A; Deux fois un 'B', pas de 'C' ni de 'D' = B ; Au moins un 'C, pas de 'D' = C ; Au moins un 'D' = D</i>				
Évaluation de l'EFFICIENCE : note totale	A	B	C	D
		X		
2.1 Dans quelle mesure les inputs (finances, RH, biens & équipements) sont-ils correctement gérés ?				
	A	Tous les inputs sont disponibles à temps et dans les limites budgétaires.		
X	B	La plupart des inputs sont disponibles dans des délais raisonnables et ne nécessitent pas d'ajustements budgétaires considérables. Une certaine marge d'amélioration est cependant possible.		
	C	La disponibilité et l'utilisation des inputs posent des problèmes qui doivent être résolus, sans quoi les résultats pourraient courir certains risques.		
	D	La disponibilité et la gestion des inputs comportent de sérieuses lacunes qui menacent l'atteinte des résultats. Des changements considérables sont nécessaires.		
2.2 Dans quelle mesure la mise en œuvre des activités est-elle correctement gérée ?				
	A	Les activités sont mises en œuvre dans les délais.		
X	B	La plupart des activités sont dans les délais. Certaines sont retardées, mais cela n'a pas d'incidence sur la fourniture des outputs.		
	C	Les activités sont retardées. Des mesures correctives sont nécessaires pour permettre la fourniture sans trop de retard.		
	D	Les activités ont pris un sérieux retard. Des outputs ne pourront être fournis que moyennant des changements majeurs dans la planification.		
2.3 Dans quelle mesure les outputs sont-ils correctement atteints ?				
	A	Tous les outputs ont été et seront plus que vraisemblablement livrés dans les temps et de bonne qualité, ce qui contribuera aux outcomes planifiés.		
X	B	Les outputs sont et seront plus que vraisemblablement livrés dans les temps, mais une certaine marge d'amélioration est possible en termes de qualité, de couverture et de timing.		
	C	Certains outputs ne s(er)ont pas livrés à temps ou de bonne qualité. Des ajustements sont nécessaires.		
	D	La qualité et la livraison des outputs comportent et comporteront plus que vraisemblablement de sérieuses lacunes. Des ajustements considérables sont nécessaires pour garantir au minimum que les outputs clés seront livrés à temps.		

3. EFFICACITÉ JUSQU'À CE JOUR : le degré dans lequel l'outcome (objectif spécifique) est atteint, tel que prévu à la fin de l'année N

Procédez comme suit pour calculer la note totale du présent critère de qualité : Au moins un 'A, pas de 'C' ni de 'D' = A; Deux fois un 'B' = B ; Au moins un 'C, pas de 'D' = C ; Au moins un 'D' = D

Évaluation de l'EFFICACITÉ : note totale	A	B	C	D
		X		

3.1 Tel qu'il est mis en œuvre actuellement, quelle est la probabilité que l'outcome soit réalisé ?

	A	La réalisation totale de l'outcome est vraisemblable en termes de qualité et de couverture. Les résultats négatifs (s'il y en a) ont été atténués.
X	B	L'outcome sera atteint avec quelques minimales restrictions ; les effets négatifs (s'il y en a) n'ont pas causé beaucoup de tort.
	C	L'outcome ne sera atteint que partiellement, entre autres en raison d'effets négatifs auxquels le management n'est pas parvenu à s'adapter entièrement. Des mesures correctives doivent être prises pour améliorer la probabilité de la réalisation de l'outcome.
	D	L'intervention n'atteindra pas son outcome, à moins que d'importantes mesures fondamentales soient prises.

3.2 Les activités et les outputs sont-ils adaptés (le cas échéant) dans l'optique de réaliser l'outcome ?

	A	L'intervention réussit à adapter ses stratégies/activités et outputs en fonction de l'évolution des circonstances externes dans l'optique de réaliser l'outcome. Les risques et hypothèses sont gérés de manière proactive.
X	B	L'intervention réussit relativement bien à adapter ses stratégies en fonction de l'évolution des circonstances externes dans l'optique de réaliser l'outcome. La gestion des risques est relativement passive.
	C	L'intervention n'est pas totalement parvenue à adapter ses stratégies en fonction de l'évolution des circonstances externes de façon appropriée ou dans les temps. La gestion des risques a été plutôt statique. Une modification importante des stratégies s'avère nécessaire pour garantir à l'intervention la réalisation de son outcome.
	D	L'intervention n'est pas parvenue à réagir à l'évolution des circonstances externes ; la gestion des risques a été insuffisante. Des changements considérables sont nécessaires pour réaliser l'outcome.

4. DURABILITÉ POTENTIELLE : le degré de probabilité de préserver et reproduire les bénéfices d'une intervention sur le long terme (au-delà de la période de mise en œuvre de l'intervention).

Procédez comme suit pour calculer la note totale du présent critère de qualité : Au moins 3 'A, pas de 'C' ni de 'D' = A; Maximum 2 'C', pas de 'D' = B ; Au moins 3 'C, pas de 'D' = C ; Au moins un 'D' = D

Évaluation de la DURABILITÉ POTENTIELLE : note totale		A	B	C	D
				X	
4.1 Durabilité financière/économique ?					
	A	La durabilité financière/économique est potentiellement très bonne : les frais liés aux services et à la maintenance sont couverts ou raisonnables ; les facteurs externes n'auront aucune incidence sur celle-ci.			
	B	La durabilité financière/économique sera vraisemblablement bonne, mais des problèmes peuvent survenir en raison notamment de l'évolution de facteurs économiques externes.			
X	C	Les problèmes doivent être traités en ce qui concerne la durabilité financière soit en termes de frais institutionnels ou liés aux groupes cibles, ou encore d'évolution du contexte économique.			
	D	La durabilité financière/économique est très discutable, à moins que n'interviennent des changements majeurs.			
4.2 Quel est le degré d'appropriation de l'intervention par les groupes cibles et persistera-t-il au terme de l'assistance externe ?					
	A	Le Comité de pilotage et d'autres structures locales pertinentes sont fortement impliqués à tous les stades de la mise en œuvre et s'engagent à continuer à produire et utiliser des résultats.			
	B	La mise en œuvre se base en grande partie sur le Comité de pilotage et d'autres structures locales pertinentes impliqués eux aussi, dans une certaine mesure, dans le processus décisionnel. La probabilité d'atteindre la durabilité est bonne, mais une certaine marge d'amélioration est possible.			
X	C	L'intervention recourt principalement à des arrangements ponctuels et au Comité de pilotage et d'autres structures locales pertinentes en vue de garantir la durabilité. La continuité des résultats n'est pas garantie. Des mesures correctives sont requises.			
	D	L'intervention dépend totalement des structures ponctuelles n'offrant aucune perspective de durabilité. Des changements fondamentaux sont requis pour garantir la durabilité.			
4.3 Quels sont le niveau d'appui politique fourni et le degré d'interaction entre l'intervention et le niveau politique ?					
	A	L'intervention bénéficie de l'appui intégral de la politique et des institutions, et cet appui se poursuivra.			
X	B	L'intervention a bénéficié, en général, de l'appui de la politique et des institutions chargées de la mettre en œuvre, ou à tout le moins n'a pas été gênée par ceux-ci, et cet appui se poursuivra vraisemblablement.			
	C	La durabilité de l'intervention est limitée par l'absence d'appui politique. Des mesures correctives sont requises.			
	D	Les politiques ont été et seront vraisemblablement en contradiction avec l'intervention. Des changements fondamentaux s'avèrent nécessaires pour garantir la durabilité de l'intervention.			
4.4 Dans quelle mesure l'intervention contribue-t-elle à la capacité institutionnelle et de gestion ?					

	A	L'intervention est intégrée aux structures institutionnelles et a contribué à l'amélioration de la capacité institutionnelle et de gestion (même si ce n'est pas là un objectif explicite).
	B	La gestion de l'intervention est bien intégrée aux structures institutionnelles et a contribué d'une certaine manière au renforcement des capacités. Une expertise supplémentaire peut s'avérer requise. Des améliorations sont possibles en vue de garantir la durabilité.
X	C	L'intervention repose trop sur des structures ponctuelles plutôt que sur des institutions ; le renforcement des capacités n'a pas suffi à garantir pleinement la durabilité. Des mesures correctives sont requises.
	D	L'intervention repose sur des structures ponctuelles et un transfert de compétences vers des institutions existantes, qui permettrait de garantir la durabilité, est improbable à moins que des changements fondamentaux n'interviennent.

4.2 Décisions prises par le Comité de pilotage et suivi

Décision/recommand.					Action			Suivi	
N°	Décision	Période	Source	Acteur	Action(s)	Resp.	Deadline	Avancement	Status
1	Approbation du ROI de la SMCL	nov-12	PV	SMCL	Lecture et approbation du ROI	CP	Immédiat	Fait	ok
2	Appui financier du Prodekk au Prodakk	nov-12	PV et budget	CP	Déblocage d'un fonds de 220000 euro du Prodekk à bénéfice des activités semences du Prodakk avant signature CS Prodakk	RAF	Immédiat	Fait	ok
3	Agrément à titre intérimaire des ATI	nov-12	PV	RR	Agrément à titre intérimaire des ATI semences (M. Godderis) et ATI agriculture (M. Van Nieuwenhuysen)	RH	Immédiat	Fait	expiré
4	Paiements des primes en \$ au lieu que en euros	nov-12	PV	CP	Harmonisation des primes parmi les anciens projets CTB (Prepico, ASS, APV)	RAF	Immédiat	Fait	ok
5	Synergies avec le programme « villages agricoles »	nov-12	PV	MP	Développer des synergies dans le domaine de l'agriculture entre le Prodakk et le programme provincial « Villages agricoles »	RA	Selon état avancement.	Etudes baselin e	En cours
6	Réseau de pistes entretenues	nov-12	PV et carte	CP	La SMCL approuve que le Prodekk continue à entretenir les pistes dans les territoires de Bulungu et Idiofa en attendant le démarrage du Papakin	CP	Immédiat	Fait	Ok
7	Lancement des études baseline	nov-12	PV	RR	Etant donné que l'équipe n'est pas encore recrutée, les études baseline seront réalisées par des bureaux externes recrutés à travers des marchés publics	CP	Février 2013	Fait	Echoué et relancé
8	Etat d'avancement budgétaire	nov-12	PV et budget	CP	Les dépenses effectuées par le Prodekk du 01/01/12 au 31/10/12 ont été approuvées	CP			ok
9	Programmation technique et financière	nov-12	Progr.	CP	La programmation technique et financière du 01/11/12 au 30/06/13 a été examinée et approuvées	CP	Juin-13	Fait	Ok
10	Organigramme	nov-12	Organ.	CP	L'organigramme actuel avec les RH prévues a été examiné et approuvé	CP			Ok
11	Elargissement des membres	Juin-13	PV	SMCL	Co-responsable UCAG Minagri	MP	Immédiat	Fait	ok

	de la SMCL				Ministre provincial de l'ITPR	MP	Proc. SMCL	Fait	
12	Organigramme	Juin-13	Organ.	CP	L'organigramme actuel avec les RH prévues a été examiné et approuvé	CP	Immédiat	Fait	ok
13	Nouveau ATI bonne gouvernance	Juin-13	PV	RR	Gery Van Nieuwenhuizen, devienne ATI bonne gouvernance	CP	Immédiat	Fait	ok
14	Accords d'exécution avec les partenaires	Juin-13	PV	MP	Des accords d'exécution et de financement doivent être établis entre Prodekk/Prodakk et les partenaires suite aux résultats des études baseline	CP	Selon état avancement.	En cours	ok
15	Inclure SEPROCAM et Villages agricoles dans les études baseline	Juin-13	PV	MP	Voir synergies avec SEPROCAM et Programme villages agricoles	CP	Selon état avancement.	Fait et en cours	Ok
16	Ouvrir une antenne Prodekk/Prodakk à Bandundu ville	Juin-13	PV	SMCL	Ouvrir une antenne Prodekk/Prodakk à Bandundu ville pour améliorer la collaboration avec les autorités provinciales et le renforcement des capacités	CP	Avant fin 2013	Fait	Ok
17	Changer d'approche dans le domaine de la filière semences	Juin-13	PV	SMCL	Reprendre les actions des projets APV et ASS mais changer d'approche vers la performance	CP	Immédiat	Fait et en cours	ok
18	Etat d'avancement budgétaire	Juin-13	PV	CP	Les dépenses effectuées par Prodekk/Prodakk du 31/05/13 ont été approuvées	CP			Ok
19	Programmation technique et financière	Juin-13	PV	CP	La programmation technique et financière du 01/06/13 au 31/12/13 a été examinée et approuvées	CP			Ok
20	Organigramme	Nov-13	Organ.	CP	L'organigramme actuel avec les RH prévues a été examiné et approuvé	CP			Ok
21	Etat d'avancement budgétaire	Nov-13	PV	CP	Les dépenses effectuées par Prodekk/Prodakk au 31/10/13 ont été approuvées	CP			Ok
22	Programmation technique et financière	Nov-13	PV	CP	La programmation technique et financière du 01/01/14 au 31/12/14 a été examinée et approuvées	CP			Ok
23	Assurer la durabilité de la gestion des infrastructures	Nov-13	PV	SMCL	Elaborer un plan de gestion des infrastructures rurales dès leur construction et assurer le suivi	RS	Selon état d'avancement.		
24	Impliquer le Gouvernement provinciale à travers le Ministère provincial de l'agriculture et du développement rural	Nov-13	PV	SMCL	Elaboration et suivi des accords d'exécution entre le Prodekk/Prodakk et les services techniques (IPAPEL, IPDR, Division genre, Senasem, INERA, DVDA, etc.) de l'état. Partager l'information sur les accords de financement avec les acteurs non étatiques (agri multiplicateurs, OP, CLER et autres)	RS	Selon état d'avancement.		
25	Différencier les producteurs de semences de pre-base	Nov-13	PV	SMCL	Lancer une expérience pilote dans la production de semences pré	RSagri	2014		

					base avec la faculté d'agronomie de l'université à Kikwit				
26	Intégrer deux axes dans les pistes à réhabiliter	Nov-13	PV	ITPR	Les axes Buzala dans le Kwango et Koshi-Payi Kongila à Masi-Manimba sont à intégrer en raison de leur importance dans la production et l'évacuation des produits agricoles ;	RSinfra	2014		
27	Avoir un point d'attention sur les statuts et les propriétaires des radios qui seront utilisées	Nov-13	PV	Gouv	Déterminer les propriétaires des radios et leurs éventuels intérêts politiques lors du choix des radios	RSBG	Immédiat		
28	Passation de l'entretien des pistes des territoires de Idiofa et Bulungu	Nov-13	PV	SMCL	Relève de l'entretien des pistes au PAPAKIN et au FONER à travers le lobbying et la coordination de la Province avec le Ministère de l'agriculture et du développement rural	Province, CP et RSinfra	Juin '14		
29	Synergies opérationnelles avec Seprocam et programme villages agricoles	Nov-13	PV	Gouv	Identifier la stratégie d'intervention et un mode de travail en synergie	RSagri	2014		
30	Organiser des SMCL rotatives	Nov-13	PV	SMCL	Réaliser SMCL dans les zones d'intervention (Kenge, Masi-Manimba, Bagata) pour permettre aux membres de visiter les interventions sur le terrain	CP	Selon état avancem.		
31	Restitution études baseline	Nov-13	PV	SMCL	Organiser des restitutions des différentes études baseline avec les acteurs provinciales ;	RS	Q1 2014		
32	Stratégie de désenclavement à travers les voies fluviales	Nov-13	PV	SMCL	Etude baseline voies fluviales et définition stratégie	RS infra	2014		

4.3 Cadre logique mis à jour

Un nouveau cadre logique unique entre les programmes Prodekk et Prodakk est en élaboration pour donner une cohérence aux deux programmes, définir une stratégie d'intervention conjointe et mettre en place un système de suivi/évaluation.

4.4 Aperçu des MoRe Results

Résultats ou indicateurs du cadre logique modifiés au cours des 12 derniers mois ?	En cours, il faut les réduire au moins de 60% et les modifier
Rapport <i>Baseline</i> enregistré dans PIT ?	Non (en élaboration)
Planning de la MTR (enregistrement du rapport)	Q3/2014 ou Q1 2015
Planning de l'ETR (enregistrement du rapport)	2017 /2018
Missions de backstopping depuis le 01/01/2012	Backstopping genre en Q3 2013

4.5 Rapport « Budget versus Actuels (y – m) »

Voir annexes

4.6 Ressources en termes de communication

Une étude baseline communication a été réalisée avec l'état des lieux des radios rurales qui couvrent la zone d'intervention, l'identification d'autres systèmes de communication endogènes (ex. Tango) et la proposition d'un plan de communication externe. Un dépliant du Prodekk/Prodakk a été réalisé. Un point focal communication a été nommé parmi les membres de l'équipe Prodekk/Prodakk. La mise en œuvre du Plan de communication externe est prévue à partir de 2014.