



## **Dossier Technique et Financier additionnel**

Programme d'appui à l'Enseignement  
Technique et à la Formation Professionnelle  
dans la province du Sud Ubangi ; EDUMOSU

RDC 1217511

# Table des matières

Acronymes .....	3
Fiche d'intervention .....	4
<b>1 Résumé Exécutif .....</b>	<b>6</b>
<b>2 Analyse de la situation.....</b>	<b>6</b>
2.1 Contexte.....	6
2.2 Cadre politique et stratégique du secteur .....	7
2.3 Etat d'avancement / bilan.....	8
<b>3 Orientations stratégiques .....</b>	<b>11</b>
3.1 Axes stratégiques .....	11
3.2 Principes Directeurs .....	14
<b>4 Planification Opérationnelle .....</b>	<b>15</b>
4.1 Objectifs et résultats attendus.....	15
4.2 Activités.....	15
4.3 Synergies / complémentarités .....	21
4.4 Cadre logique, indicateurs et sources de vérification.....	21
4.5 Localisation .....	21
4.6 Bénéficiaires.....	22
4.7 Durée.....	22
<b>5 Ressources .....</b>	<b>23</b>
5.1 Ressources humaines.....	23
5.2 Ressources financières.....	23
<b>6 Modalités de mise en œuvre .....</b>	<b>24</b>
6.1 Gouvernance .....	24
6.2 Subsidés et partenariats.....	24
6.3 Suivi des résultats et rapport .....	25
6.4 Evaluation et audit .....	25
<b>7 Analyse des risques .....</b>	<b>26</b>
7.1 Risques .....	26
7.2 Mesures de mitigation .....	26
<b>8 Annexes .....</b>	<b>27</b>
8.1 Budget total adapté .....	27
8.2 Budget détaillé .....	28
8.3 Cadre logique et indicateurs .....	30

## Acronymes

<b>ACCELERE !2</b>	Accès, Lecture, Rétention et Redevabilité (projet DFID)
<b>Ambabel</b>	Ambassade de Belgique
<b>ASBL</b>	Association sans but lucratif
<b>ATI</b>	Assistant technique international
<b>BSF</b>	Bibliothèque sans frontières
<b>CFAG</b>	Centre de formation agricole de Gwaka
<b>CICM</b>	Congrégation des Missionnaires de Scheut
<b>COMPAR</b>	Comité des partenaires
<b>CS</b>	Convention spécifique
<b>DTF</b>	Dossier technique et financier
<b>EDU_SUB</b>	Projet Education au Sud-Ubangi
<b>Enabel</b>	Agence belge de développement
<b>ETFP</b>	Enseignement technique et formation professionnelle
<b>EXETAT</b>	Examen d'Etat
<b>ITA</b>	Institut technique agricole
<b>ITP</b>	Institut technique professionnel
<b>MFPMA</b>	Ministère de Formation Professionnelle, Métiers et Artisanat
<b>MEPST</b>	Ministère de l'Enseignement Primaire, Secondaire et Technique
<b>MTR</b>	Mid term review (Revue à mi-parcours)
<b>NU</b>	Enseignant – Nouvelle Unité
<b>NP</b>	Enseignant – Non Payé
<b>PAC</b>	Parcours d'acquisition des compétences
<b>PADP</b>	Programme d'appui aux divisions provinciales de la santé et aux zones de santé
<b>PIC</b>	Programme Intérimaire De Coopération
<b>PLVS</b>	Programme de lutte contre les violences sexuelles
<b>PROVED</b>	Province éducationnelle
<b>PTF</b>	Partenaire technique et financier
<b>RDC</b>	République démocratique du Congo
<b>R1</b>	Résultat un
<b>S.E.</b>	Son Excellence
<b>SMF</b>	Salon des métiers et de la formation
<b>SSEF</b>	Stratégie Sectorielle de l'Education et de la Formation
<b>SWOT</b>	Terme anglais pour Forces, Faiblesses, Opportunités, Menaces (Strengths, Weaknesses, Opportunities, Treaths)
<b>UFE</b>	Unité formation – emploi
<b>UNESCO</b>	United Nations Educational, Scientific and Cultural Organization (en anglais) ou Organisation des Nations unies pour l'éducation, la science et la culture

## Fiche d'intervention

<b>Intitulé</b>	Programme d'appui à l'ETFP dans la province du SUD-UBANGI (EDUMOSU)
<b>N° d'intervention DGCD</b>	RDC1217511
<b>Code intervention</b>	
<b>Zone d'intervention</b>	Province du Sud-Ubangi
<b>Budget total</b>	Contribution belge : Selon le DTF original : 10.000.000 EUR Selon l'Echange de lettre (10/2019) : 9.300.000 EUR Suite à la décision des COMPAR (11/2019 et 03/2020) : +5.000.000 <b>soit 14.300.000 EUR</b>
<b>Institution partenaire</b>	Ministère de l'Enseignement Primaire, Secondaire et Technique (MEPST)
<b>Date de début de la Convention Spécif.</b>	06 Novembre 2014
<b>Date de démarrage de l'intervention</b>	01 juillet 2015
<b>Date prévue de fin d'exécution</b>	31 décembre 2022
<b>Date de fin de la Convention Spécif.</b>	05 juin 2023
<b>Durée</b>	De la mise en œuvre de l'intervention : •Selon la CS initiale : 60 mois, jusqu'à 30/06/2020 • <b>Selon la période de transition : 90 mois, jusqu'à 31/12/2022</b> De la convention spécifique •Selon la CS initiale : 84 mois, jusqu'à 05/11/2021 • <b>Selon la période de transition : 103 mois, jusqu'à 05/06/2023</b>
<b>Groupes cibles</b>	Les autorités provinciales en ETFP, Les Directions des établissements ciblés (y compris les Comités de Gestion, les Enseignants), Le secteur privé et le monde associatif, les jeunes, les femmes.
<b>Objectif Global (Impact)</b>	Dans la Province du SUD UBANGI, une offre de formation technique et professionnelle, tant formelle que non-formelle, répondant aux perspectives d'emploi et d'auto-emploi de la région, permet à un nombre croissant de jeunes, garçons et filles, de trouver de l'emploi ou de créer un emploi durable après avoir fini cette formation.
<b>Objectif Spécifique (Output)</b>	Les jeunes de la province du Sud Ubangi, majoritairement les femmes, après avoir suivi une formation de qualité pertinente par rapport à l'emploi/auto-emploi incluant des cours pratiques, des stages, sont accompagnés à l'insertion socioprofessionnelle
<b>Résultats (Outcome)</b>	<b><i>Résultat 1</i> : Le pilotage, la gouvernance et la gestion du secteur ETFP sont améliorés grâce à l'introduction d'une gestion digitalisée intégrée des établissements</b>  <b><i>Résultat 2</i> : Les établissements soutenus proposent une offre de formation pertinente et de qualité en faveur des apprenants</b>

	<p><b><u>Résultat 3</u></b> : Un dispositif d'incubation urbain multifonctionnel permet à un nombre accru de jeunes d'accéder à un emploi décent</p> <p><b><u>Résultat 4</u></b> : Une dynamique de développement local est rendue possible grâce à la mise à l'emploi et en réseau des populations de la zone, majoritairement des femmes, via un incubateur agricole multifonctionnel</p>
--	---

## 1 Résumé Exécutif

L'intervention est actuellement mise en œuvre dans la province du Sud-Ubangi où les besoins économiques et sociaux de la population sont très élevés en particulier dans le secteur agricole, les métiers du bâtiment et le secteur artisanal.

Les résultats atteints par le projet, grâce à l'approche chantier-école, à l'approche de développement local avec l'Asbl Elikya et les groupements environnants, au soutien des filières informelles de formation, sont, à ce jour très porteurs. Par ailleurs, le faible nombre de PTF positionné dans le Sud-Ubangi et la Mongala donne une visibilité accrue aux actions de l'aide bilatérale belge au développement et renforce l'impact positif de nos actions sur les conditions de vie des populations.

D'une part, en 2019, Enabel a repris des relations normalisées avec ses partenaires congolais. Pour ne pas avoir de rupture des actions avant le démarrage du prochain Programme Indicatif de Coopération (PIC), un programme de transition est en cours. D'autre part, en février 2020, à l'issue de la mission en RDC de la délégation ministérielle belge, composée de la Première Ministre Sophie Wilmès, du Vice-premier Ministre, Ministre des Finances et de la Coopération au Développement Alexander De Croo et du Ministre de l'Intérieur, de la Sécurité et du Commerce Extérieur, Pieter De Crem, et accompagnée du Directeur d'Enabel, un budget additionnel a été octroyé à l'intervention. Dans ce cadre, la **digitalisation** pour améliorer les apprentissages et la gouvernance, **l'assurance-qualité** dans les infrastructures et un passage à l'échelle de **l'insertion professionnelle effective des jeunes** sont prioritaires.

En conséquence, la période d'exécution est prolongée jusqu'au 31/12/2022 avec un ajout budgétaire de 4.000.000 €, en cohérence avec la prolongation de l'intervention Santé de Gemena. Ce DTF additionnel intègre une planification opérationnelle et financière prenant en considération la prolongation jusqu'au 31/12/2022 et l'ajout budgétaire.

Dès lors, d'abord, pour soutenir et améliorer la gouvernance du secteur MEPST, un progiciel scolaire sera introduit dans les établissements et centres de ressources ainsi qu'au sein du futur incubateur urbain.

Ensuite, le renforcement de l'offre de formation de courte durée, orientée « métiers porteurs » et l'accompagnement des jeunes et des femmes porteuses de projets en vue de répondre aux besoins en capital humain de qualité exigés par le développement économique de la province seront valorisés.

Par ailleurs, un dispositif d'incubation urbain multifonctionnel (comprenant un ensemble de services financiers et non financiers) sera mis en place afin de permettre à un nombre accru de jeunes d'accéder à un emploi décent.

Enfin, la dynamique de développement local sera soutenue par la mise à l'emploi et en réseau des populations de la zone, majoritairement des femmes, via un incubateur agricole et par des actions intersectorielles mises en œuvre avec le programme santé.

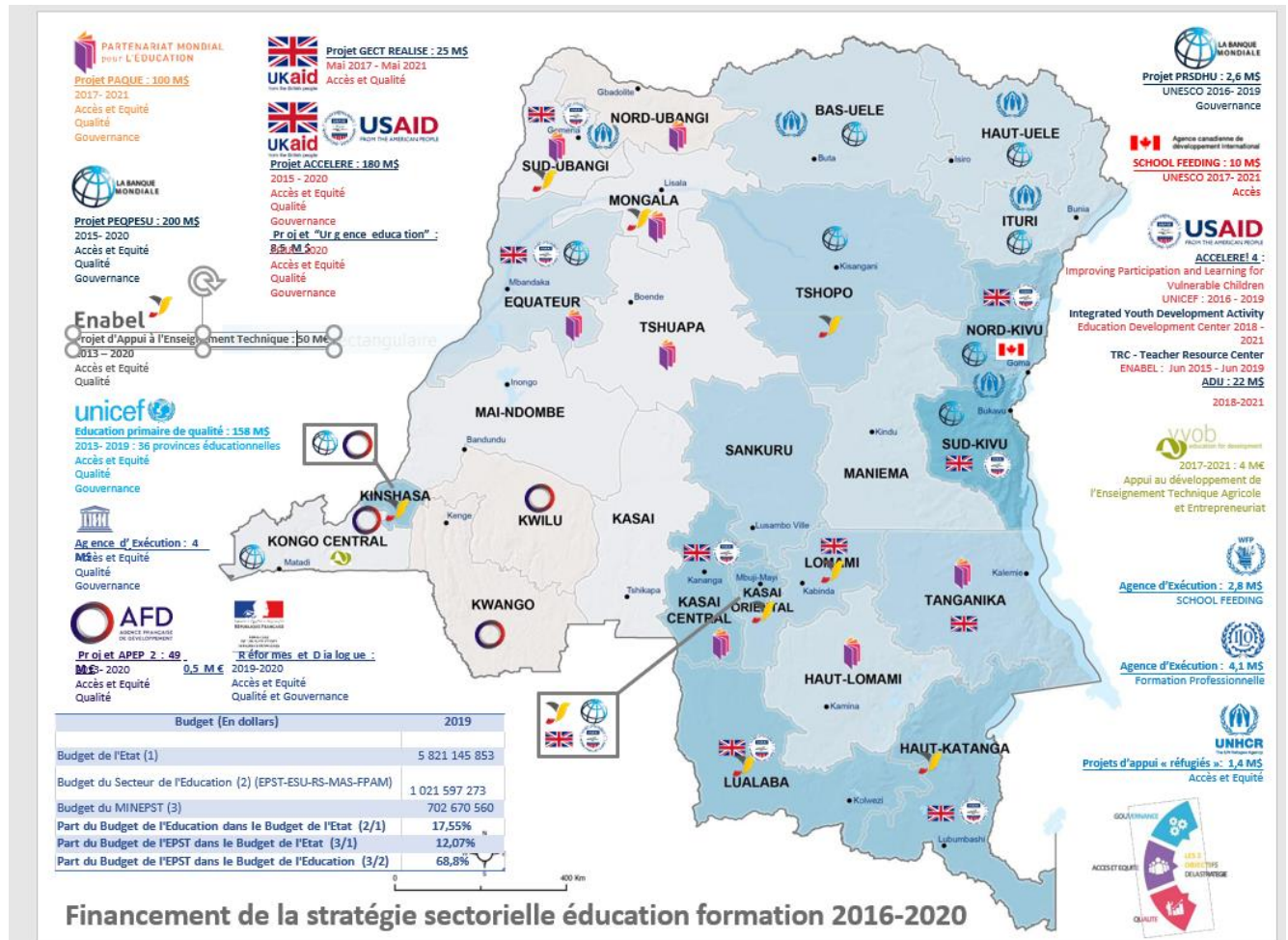
## 2 Analyse de la situation

### 2.1 Contexte

Les activités du projet se concentrent aujourd'hui dans la province du Sud Ubangi, nouvelle province issue du démembrement de la grande Province de l'Equateur. Comme toutes les nouvelles provinces, elle présente de sérieux problèmes d'infrastructures. La plupart des infrastructures scolaires (écoles et centres de formation) sont, dans un état de délabrement très avancé.

## 2.2 Cadre politique et stratégique du secteur

### 2.2.1 Contexte National - Stratégie Sectorielle Education et Formation



Depuis la mobilisation populaire de janvier 2015 relative à l'organisation des élections jusqu'à l'annonce d'un nouveau gouvernement à la mi 2019, le processus électoral et post-électoral a eu une grande influence sur la coopération belgo-congolaise. Le point d'orgue de ces difficultés bilatérales s'est traduit par la non reconnaissance d'Enabel, en même temps que la fermeture de la maison Schengen, du consulat de Lubumbashi. Ce contexte politique, a influencé négativement les relations avec les ministères sectoriels de l'Education. La visite de S.E. le Président de la République de la RDC en Belgique, en septembre 2019, est le point de départ d'une restauration progressive des relations bilatérales. Cette amélioration significative s'est traduite par un COMPAR qui a validé les principales options d'un programme de transition visant à assurer la consolidation des résultats des interventions Education Formation Emploi en cours d'exécution.

Une première Revue conjointe de la Stratégie Sectorielle de l'Education et de la Formation s'est déroulée du lundi 25 au vendredi 29 novembre 2019. Elle a réuni les acteurs-clés du secteur éducatif en RD Congo, avec pour objectif principal d'évaluer les progrès réalisés dans la mise en œuvre de la Stratégie sectorielle de l'Education et de la Formation 2016-2025. Les conclusions tirées vont dans le sens de la rationalisation des établissements d'enseignement technique et professionnel ; la priorisation de l'activation des partenariats public-privé ; la mise en phase de tout le secteur avec les besoins en capital humain de qualité exigés par le développement



économique en devenir de la RDC ; la mise en œuvre de la gratuité dans l'enseignement fondamental.

### 2.2.2 Contexte Provincial

A contrario, au niveau des institutions provinciales déconcentrées, les relations n'ont pas cessé mais se sont réduites. Les activités d'appui institutionnel au PROVED ont par conséquent diminué pour laisser la priorité au soutien direct des populations bénéficiaires.

## 2.3 Etat d'avancement / bilan

### 2.3.1 Analyse SWOT

Forces	Faiblesses
<ul style="list-style-type: none"> <li>- Enabel est l'un des rares PTF qui intervient dans la province dans le domaine de l'insertion professionnelle.</li> <li>- L'amélioration des infrastructures a permis d'augmenter très significativement l'accès à la formation</li> <li>- Une formation plus pratique a contribué à l'amélioration de l'employabilité des jeunes lauréats.</li> <li>- Qualité de la mise en œuvre et des réalisations, reconnue par les bénéficiaires</li> <li>- La mise en œuvre de l'approche chantier école a boosté l'insertion professionnelle des jeunes.</li> <li>- Un accent est mis sur la formation pratique, grâce aux stages scolaires et professionnels organisés avec l'appui du projet.</li> <li>- Une approche de développement local est développée à travers un partenariat innovant avec le secteur privé (Asbl Elikya).</li> <li>- Les différents organes de cogestion sont redynamisés et fonctionnels dans les établissements scolaires ciblés.</li> </ul>	<ul style="list-style-type: none"> <li>- Faible appropriation par les partenaires des UFE, qui sont nouvellement installées.</li> <li>- Faiblesse de la gouvernance scolaire</li> <li>- Absence d'un mécanisme approprié pour le suivi et l'insertion des jeunes ;</li> </ul>
Opportunités	Menaces
<ul style="list-style-type: none"> <li>- Présence de filières porteuses (agriculture, construction, etc.) au regard des besoins de la province du Sud Ubangi ;</li> <li>- Dynamisme d'un partenaires-clé associatif (Asbl Elikya) et de son lien avec le secteur privé (MILUNA) dans l'appui au développement agro-forestier du territoire ;</li> <li>- Présence d'artisans locaux dynamiques et structurés ;</li> <li>- Synergies possibles avec d'autres interventions d'Enabel (particulièrement le programme santé pour l'accompagnement des femmes sur les aspects nutrition, grossesses précoces, prise en charge des violences sexuelles, etc.) ;</li> <li>- Existence d'une stratégie sectorielle provinciale et d'un plan sectoriel opérationnel de l'éducation.</li> </ul>	<ul style="list-style-type: none"> <li>- Faible implication des autorités administratives surtout en matière de gouvernance ;</li> <li>- Mobilité permanente du personnel qualifié (chefs d'établissements et enseignants) des établissements ciblés. Nombre élevé des enseignants NU et NP.</li> <li>- Absence d'un dispositif multifonctionnel pouvant endosser les services financiers et non-financiers liés à l'insertion professionnelle des jeunes et notamment des femmes qui requièrent un appui spécifique.</li> <li>- Développement de la Pandémie Covid 19 en RDC (début mars 2020).</li> <li>- Pesanteurs culturelles sur une réelle intégration scolaire et professionnelle des filles et des femmes.</li> </ul>



### 2.3.2 Les réalisations : bref aperçu

Les principaux résultats atteints jusqu'à présent :

**R1** : Les autorités provinciales en ETFP assurent mieux leur rôle régalien vis-à-vis des établissements ciblés

- La gouvernance a été renforcée au niveau des établissements ciblés et cela suite à l'accompagnement régulier et au coaching de proximité assurés par les accompagnateurs territoriaux et le chargé de gestion scolaire (agents mis à disposition).
- Le document de la stratégie provinciale de l'EPST a été élaboré et son plan opérationnel a été validé, en partenariat avec ACCELERE ! II.

**R2** : Les directions d'un nombre restreint d'établissements ciblés gèrent leurs établissements pour offrir une formation de qualité pertinente pour un plus grand nombre d'apprenants en mettant l'accent sur les filles

- Amélioration du taux de participation des filles à l'ETFP, soit une progression de 67% depuis le début de l'intervention jusqu'à ce jour.
- Une amélioration significative est observée dans les 6 établissements formels ciblés, au niveau de la gestion administrative et pédagogique (la mise en place des outils de gestion et le fonctionnement des différents organes de gestion, l'organisation régulière des réunions pédagogiques et administratives), à travers l'appui et l'accompagnement du projet.
- Amélioration de la formation pratique des apprenants en agriculture, à travers la mise en place des jardins et poulaillers scolaires qui contribuent aussi à l'amélioration financière des établissements ciblés.
- Un atelier informatique est construit et équipé au Complexe scolaire Th. Verbist, en vue d'améliorer la pratique professionnelle des élèves en secrétariat – administration. Cet atelier sert de cadre pour différentes formations courte durée à la population du Sud Ubangi (237 personnes ont été formées en « informatics and computer Basics » avec le concours du ST Microelectronics Foundation).
- Deux bibliothèques numériques sont en voie d'installation au sein de 2 établissements ciblés. À côté de ces bibliothèques, les 6 établissements ciblés ont été dotés en manuels scolaires et Kits Informatiques et sont accompagnés à leur utilisation dans le but d'améliorer la qualité de l'enseignement.
- Formation en alternance de 20 apprenants menuisiers de l'ITP Labo, avec l'appui des artisans locaux qualifiés, à travers l'action de fabrication des meubles et mobiliers pour la dotation aux 6 établissements faisant l'objet de constructions/réhabilitations.
- Construction et équipement de 4 salles de classes (Complexe scolaire Th. Verbist et 6 salles de classes à l'ITP Labo).
- Nette amélioration du taux de participation et de réussite aux épreuves externes (EXETAT et Jury National), 96% du taux de réussite.
- 

**R3** : Le secteur privé et le monde associatif jouent un rôle prépondérant quant à la pertinence de l'offre de l'ETFP répondant aux besoins d'emploi et d'auto-emploi dans la zone ciblée.

- 59% des lauréats sortis des établissements ciblés ont été accompagnés à l'insertion professionnelle, 36% d'entre eux ont été insérés c'est à dire ont travaillé plus de 4 mois de juillet 2019 à décembre 2019).
- 4 associations des lauréats ont vu le jour, parmi elles, l'association des jeunes briquetiers de Gemena a été légalisée et dispose de tous les documents légaux nécessaires pour son fonctionnement.
- 609 apprenants ont bénéficié des formations courte durée ayant une ouverture à l'auto-

emploi dans différentes filières porteuses (informatique, vannerie, art culinaire, maçonnerie, menuiserie, forge, etc.).

- 6 lauréats ont participé au SMF à Lubumbashi. 1 médaille d'or a été remportée pour la filière menuiserie.

## 3 Orientations stratégiques

### 3.1 Axes stratégiques

Pour assurer la mise à l'échelle de l'insertion professionnelle des jeunes, une première réorientation stratégique du projet a eu lieu en février 2017. L'accent a alors été mis sur les filières porteuses identifiées, avec un focus sur la qualité et l'accès à la formation (y compris les infrastructures et équipements), la bonne gouvernance, l'employabilité des jeunes lauréats, et le partenariat avec le secteur privé formel et informel garantissant leur insertion.

Dans le cadre du programme de transition qui intervient en préparation d'un nouveau Programme Intérimaire de Coopération (PIC), le projet EDUMOSU, a réorienté sa stratégie d'intervention et reformulé son objectif spécifique, ainsi que les différents résultats, avec l'idée de s'aligner sur la vision du chef de l'Etat congolais : permettre à un grand nombre de jeunes de trouver et/ou de créer de l'emploi grâce à des formations qualifiantes de courte durée.

Dans ce sens, le projet donne la priorité depuis fin 2019 aux formations de courte durée et à l'identification d'une structure mettant en place un mécanisme approprié pour le suivi et l'insertion des lauréats/sortants.

En se focalisant sur l'insertion socioprofessionnelle dans une région où le faible nombre d'entreprises limite les opportunités d'insertion salariale, EDUMOSU s'investira davantage dans l'appui à l'auto emploi. Dès lors, un dispositif d'incubation urbain et rural sera mis en place pour favoriser l'emploi urbain et rural à travers une grande diversité de services : la mise à disposition des locaux, le coaching, l'accompagnement technique, l'appui-conseil, l'accès au leasing, les conseils. Des formations professionnalisantes, qualifiantes, de courte durée, seront privilégiées pour améliorer les connaissances et diversifier les compétences des entrepreneurs (tout public, jeunes et femmes) dans les filières soutenues. Enfin, des appuis à la structuration seront accordés aux lauréats regroupés en associations avec un appui en équipements appropriés donnés en leasing pour leur démarrage. Ce dispositif d'incubation, déjà en partie présent à Gwaka, y sera renforcé, et absent à Gemena, y sera créé afin d'assurer la pérennité du rôle d'accompagnement et réunir les conditions nécessaires au développement local.

La question environnementale, en particulier, pour tout ce qui touche à la gestion et à la protection de la Forêt constitue un défi très important pour la province du Sud-Ubangi et toutes les provinces forestières issues du partage de l'ancienne province de l'Equateur. Le secteur forestier et en particulier sa gestion durable présente également un formidable potentiel en termes d'emplois. Il apparaît donc important de profiter de cette phase de transition pour renforcer l'offre de formations dans ce domaine.

Les axes stratégiques de cette période de transition sont désormais :

- L'introduction d'une gestion digitalisée intégrée des établissements en vue d'améliorer le pilotage, la gouvernance et la gestion du secteur ETFP.
- Le renforcement des établissements techniques et de formation professionnelle afin de créer des conditions de base pour proposer une offre de formation pertinente et de qualité en faveur des apprenants.
- La mise en place d'un dispositif d'incubation urbain féminin multifonctionnel qui va permettre l'accélération du processus d'insertion professionnelle en vue de garantir une offre de services pérenne d'accompagnement à l'emploi.
- Le renforcement de la dynamique de développement local pour la mise à l'emploi de la population rurale en complétant l'offre de services de l'Asbl Elikya qui jouera le rôle

d'incubateur rural dans la plantation et dans les territoires environnants avec le souci d'une gestion durable de l'environnement.

En conclusion, l'accompagnement des structures capables d'insérer les jeunes ou de les appuyer dans la création de leur propre emploi devient le cheval de bataille pour EDUMOSU pendant cette phase de transition. Ces réorientations stratégiques vers l'insertion professionnelle ne remettent pas en cause la finalisation des réhabilitations et/ou de constructions des infrastructures en cours. Ces réhabilitations seront réalisées via l'approche « chantier école » qui améliore la qualité de la formation pratique des jeunes.

L'équipe de mise en œuvre du projet sera renforcée par 4 nouvelles ressources humaines : un ATI Expert international « incubation, emploi salarié, entrepreneuriat urbain et rural » ainsi que 4 ATN (dont 1 chargé d'insertion professionnelle en appui à l'auto emploi et à l'entrepreneuriat urbain, 1 chargé d'insertion professionnelle, entrepreneuriat et développement rural, 1 chargé d'ingénierie de formation sur les questions de gestion et de protection de la Forêt et 1 ICT en appui à la digitalisation). Les ECT Education, Agriculture et Gouvernance continueront d'apporter un appui rapproché aux réflexions stratégiques de l'intervention et à la mise en œuvre des activités.

### **3.1.1 L'introduction d'une gestion digitalisée intégrée des établissements en vue d'améliorer le pilotage, la gouvernance et la gestion du secteur ETFP**

La gestion digitalisée des établissements scolaires est un moyen efficace pour améliorer leur gouvernance et permettre un accès des autorités et autres parties prenantes aux informations pertinentes en temps réel. En s'appuyant sur l'expérience du Burundi, le projet va mettre en place un progiciel scolaire, adapté aux contextes de la RD Congo, qui va centraliser les données des établissements en rapport avec la gestion pédagogique, administrative et financière (y compris le suivi de la gestion des unités de production – AGR –), ainsi que les données relatives à l'insertion professionnelle dans la province (données collectées par les incubateurs urbain et agricole,).

Chaque établissement a besoin d'un appui adapté selon ses besoins spécifiques, exprimés dans son projet d'établissement. Pour être soutenu par l'intervention, chaque établissement doit disposer d'une direction qui planifie et qui suit l'exécution de ses plans à court et à long terme. La Direction doit organiser une équipe d'enseignants qui travaillent au bénéfice des apprenants et disposer des moyens humains, financiers et matériels nécessaires à son bon fonctionnement. Ainsi l'élaboration et/ou la mise à jour des projets d'établissement et le développement des business plans pour les unités de production s'avèrent nécessaires et vont constituer la base de planification pour les années suivantes.

Enfin, le paiement des différents services via le mobile money sera expérimenté, ce qui implique le soutien et le développement des boutiques mobiles money en milieux urbain et rural.

### **3.1.2 Les établissements techniques et de formation professionnelle soutenus sont renforcés afin de créer des conditions de base pour offrir de formations pertinentes et de qualité en faveur des apprenants.**

Le projet va poursuivre son appui à l'amélioration de l'accès et la qualité de la formation grâce à la finalisation des différents chantiers écoles de construction/réhabilitation des bâtiments scolaires et ateliers pour les pratiques professionnelles. Il va aussi appuyer les établissements par l'identification et le recrutement d'un personnel enseignant qualifié dans l'organisation de cours pratiques et la mise en place d'unités de production scolaires rentables.

Un appui à l'ITAV de Mondongo situé dans la province de la Mongala et qui a déjà collaboré avec EDUMOSU pendant la première phase de l'intervention afin de renforcer l'offre de formations de qualité dans les secteurs de la gestion et de la protection de la Forêt.

Les contenus contextualisés seront numérisés avec la BSF partant du diagnostic mené et des besoins exprimés et des formations en informatique via le dispositif ST Micro Electronics seront mises en œuvre.

### **3.1.3 Un dispositif d'incubation urbain féminin multifonctionnel permet à un nombre accru de jeunes filles d'accéder à un emploi décent**

Pour favoriser la création d'emploi féminin dans les secteurs porteurs identifiés dans la région, le projet va appuyer la mise en place d'un incubateur multifonctionnel féminin, qui aura pour objectif d'accompagner les jeunes entrepreneures afin qu'elles soient porteuses d'innovations et créatrices d'emplois stables et décents. Le but de l'incubateur est de favoriser l'éclosion des entreprises locales et d'impacter positivement les économies locales, en permettant à la femme entrepreneure d'être soutenue. Une enquête par un questionnaire a été menée lors de la phase de formulation du DTF additionnel afin de pré-identifier, sur base d'un certain nombre de critères (expériences dans l'insertion des jeunes, chiffre d'affaires, budget géré, etc.), les structures suivantes :

1. Broederlijk Delen : ONGI Belge qui œuvre avec des organisations partenaires locales pour une agriculture durable et afin de construire un mouvement d'agriculteurs autonomes et résilients.
2. CDI Bwamanda Asbl : C.D.I Bwamanda est une ONG congolaise, active au niveau de la communauté rurale, qui cherche, par son action globale à développer de la valeur ajoutée pour la population dans les secteurs économiques, sociaux, médicaux.
3. Congo Dorpen : ONGI Belge qui œuvre en faveur d'une prise en charge du développement par les populations en améliorant la santé, l'éducation, l'entrepreneuriat et la sécurité alimentaire des populations les plus vulnérables ainsi qu'en stimulant les responsabilités solidaires des organisations de la société civile OSC et des acteurs économiques locaux.
4. INADES Formation : est un réseau panafricain d'associations qui œuvre pour le développement équitable et durable en Afrique. Reconnu d'utilité publique, il milite pour une société plus égalitaire et solidaire, à travers la promotion du bien commun.
5. INPP : L'Institut National de Préparation Professionnelle INPP a pour objet social la qualification professionnelle de la population active de la République Démocratique du Congo.
6. ONGD LA FOI (Femme Organisée Intégrée) est une association locale des femmes qui travaille pour la formation à l'emploi dans les filières rentables : couture, menuiserie, art culinaire... Elle a de l'expérience dans la formation sur l'épargne et le crédit dans la province du Sud-Ubangi :
7. JENGA ETUDES ET TRAVAUX est une association locale qui travaille dans le Sud-Ubangi avec pour objet l'accompagnement et le placement des jeunes de la filière construction ;

8. ONG LYS DE LA VALLEE : Association locale qui œuvre dans la construction et l'artisanat pour l'accompagnement des jeunes dans la province du Sud-Ubangi. Elle a une expertise dans l'appui à la gestion des ateliers des jeunes.

Le projet identifiera, à travers un avis à manifestation d'intérêt adressé aux structures pré-identifiées, une structure qui prendra le Lead du dispositif d'incubation et la contractualisation se fera par voie de convention de subsides.

### **3.1.4 Une dynamique de développement local est rendue possible grâce à la mise à l'emploi et en réseau des populations de la zone, majoritairement des femmes, via un incubateur agricole multifonctionnel**

Dans un contexte général de changement du paradigme de l'aide, qui voit le rôle de l'Etat évoluer du modèle de "principal-agent" vers celui d'action collective, de co-crédation de l'action publique<sup>1</sup>, le programme de transition offre l'opportunité de mettre progressivement en place une approche de développement local.

Le développement local renvoie à une vision transversale du changement social et se définit comme une dynamique ascendante et non institutionnelle d'acteurs sur un territoire. Basé sur la mobilisation d'acteurs individuels ou collectifs, le développement local se construit par la base et ne s'inscrit pas toujours dans les limites administratives d'un territoire. Il cherche à valoriser les ressources locales tout en renforçant la capacité des acteurs à se penser comme les moteurs du développement de leur territoire et non plus comme de simples bénéficiaires.

Dès lors, il semble pertinent d'orienter l'intervention vers une approche d'appui au développement local, tout en étant extrêmement attentif aux secteurs porteurs de la région, ce qui est le cas de l'agriculture, et aux acteurs potentiellement moteurs du développement local, ce qui est le cas de l'ASBL Elikya, dont l'implication dans les dynamiques locales est un maillon nécessaire à la pérennité des acquis de l'intervention. L'Asbl ELIKYA, jouera donc le rôle d'ensemblier des populations et d'incubateur en milieu rural pour stimuler l'entrepreneuriat féminin agricole et l'agrobusiness.

## **3.2 Principes Directeurs**

- Contribuer aux résultats attendus du cadre logique d'EDUMOSU
- Intégrer la dimension développement territorial et local et l'appropriation par les acteurs clés
- Générer des effets multiplicateurs en matière d'insertion professionnelle pour les jeunes ciblés
- Privilégier les technologies digitales innovantes avec le dispositif ST Micro Electronics et la BSF.

---

<sup>1</sup> cfr Hassenteufel 2014

## 4 Planification Opérationnelle

### 4.1 Objectifs et résultats attendus

L'objectif général reste inchangé tandis que l'objectif spécifique a subi des modifications.

Objectif spécifique: Les jeunes de la province du Sud Ubangi, majoritairement les femmes, après avoir suivi une formation de qualité pertinente par rapport à l'emploi/auto-emploi incluant des cours pratiques, des stages, sont accompagnés à l'insertion socioprofessionnelle.

Actuellement, le projet a 4 grands résultats à atteindre qui ont été reformulés ainsi :

**Résultat 1** : Le pilotage, la gouvernance et la gestion du secteur ETFP sont améliorés grâce à l'introduction d'une gestion digitalisée intégrée des établissements.

**Résultat 2** : Les établissements soutenus proposent une offre de formation pertinente et de qualité en faveur des apprenants.

**Résultat 3** : Un dispositif d'incubation urbain multifonctionnel permet à un nombre accru de jeunes d'accéder à un emploi décent.

**Résultat 4** : Une dynamique de développement local est rendue possible grâce à la mise à l'emploi et en réseau des populations de la zone, majoritairement des femmes, via un incubateur agricole multifonctionnel.

### 4.2 Activités

#### 4.2.1 R1 Le pilotage, la gouvernance et la gestion du secteur ETFP sont améliorés grâce à l'introduction d'une gestion digitalisée intégrée des établissements

A\_01\_01 Mise en œuvre un plan de communication pour l'inscription et rétention des filles aux ETFP

A\_01\_01\_01 Poursuivre le plaidoyer pour l'inscription et la rétention des filles dans les filières techniques

A\_01\_01\_02 Produire les documentaires vidéos de capitalisation de l'approche insertion et communication institutionnelle (sensibilisation, capsules, succès stories, etc.) et sensibilisation prévention contre COVID-19

A\_01\_01\_03 Organiser les journées portes ouvertes dans les établissements soutenus, visite d'échange d'expérience, formation Peer to Peer, voyages d'études...

A\_01\_02 Contribution à l'adaptation et à la mise en place du progiciel scolaire dans les établissements soutenus, les autorités et les CdR

A\_01\_02\_01 Adapter, avec l'appui du consultant, le progiciel scolaire aux réalités de la RDC

A\_01\_02\_02 Acquérir les fournitures d'équipements Informatiques et panneaux photovoltaïques à doter les établissements soutenus, les autorités et les CdR pour le fonctionnement du PROGICIEL scolaire

A\_01\_02\_03 Financer la Connexion internet pour le fonctionnement du progiciel scolaire

A\_01\_02\_04 Former les parties prenantes (40prs) à l'environnement Windows et à l'utilisation du progiciel scolaire

A\_01\_02\_05 Assurer la mise en œuvre et l'exploitation des données fournies par le progiciel scolaire



A\_01\_02\_06 Assurer le suivi régulier de l'utilisation et du fonctionnement du progiciel scolaire (ICT Edumosu).

#### A\_01\_03 Suivi de la mise en œuvre de la gestion et de la gouvernance des établissements et des unités de production

A\_01\_03\_01 Mobiliser une expertise progiciel scolaire (cf. A\_02\_02\_04)

A\_01\_03\_02 Mobiliser Exchange Expertise pour le renforcement de capacités des enseignants techniciens des établissements ciblés

A\_01\_03\_03 Mobiliser Exchange Expertise pour l'aménagement des ateliers (Unités de production) des établissements soutenus

A\_01\_03\_04 Financer la Connexion internet (plus abonnement internet) à la salle informatique de Gemena (VERBIST)

#### A\_01\_04 Elaboration/mise à jour des projets d'établissements

A\_01\_04\_01 Elaborer des fiches d'activités pour la modélisation du conventionnement, du partenariat et de la redevabilité entre les acteurs (centre, projet, COGES Elargi, FEC, etc.)

A\_01\_04\_02 Activer une prestation de service pour l'accompagnement à l'élaboration des projets d'établissement

A\_01\_04\_03 Soutenir et financer la mise en œuvre des projets d'établissement

A\_01\_04\_04 Identifier et recruter un gestionnaire/conseiller pour appuyer la gestion scolaire (progiciel scolaire) et le suivi des projets d'établissement

#### A\_01\_05 Expérimentation du paiement par Mobile money en milieu urbain et rural

A\_01\_05\_01 Analyser, identifier, suivre les points idéaux pour l'installation des Kiosques Mobile Money (mini étude avec les opérateurs télécom - taux de pénétration) et évaluer/capitaliser le processus de paiement par téléphone en milieux urbain et rural

A\_01\_05\_02 Soutenir l'implantation de Boutiques mobile money en milieu rural Gwaka (business plan + super dealer, école et entrepreneurs)

A\_01\_05\_03 Développer l'implantation de Boutiques mobile money en milieu Urbain Gemena (business plan + super dealer, école et entrepreneurs)

### **4.2.2 R2 Les établissements soutenus proposent une offre de formation pertinente et de qualité en faveur des apprenants**

#### A\_02\_01 Mobilisation d'un personnel qualifié (moyennant des primes de performance) dans les 6 établissements appuyés

A\_02\_01\_01 Modéliser le système et identifier les critères de financement de la prime de performance des enseignants recrutés

A\_02\_01\_02 Identifier et recruter un personnel qualifié pour appuyer l'organisation des cours pratiques et la rentabilité des unités de production scolaires

A\_02\_02 Rendre fonctionnel les établissements soutenus par la finalisation des constructions/réhabilitations avec l'approche chantier école d'insertion

A\_02\_02\_01 Modéliser et adapter le dispositif de chantier-école du programme Enabel Sud Ubangi (EDUMOSU, PADP, etc.)

A\_02\_02\_02 Finaliser la construction de 2 ateliers + sanitaires pour les associations de Forgerons et de mamans de l'Equateur à Gemena

A\_02\_03 Appui en équipements et mobiliers dans les établissements et centres soutenus

A\_02\_03\_01 Doter l'association des mamans de l'Equateur en équipements de boulangerie

A\_02\_04 Poursuite de la digitalisation des établissements soutenus

A\_02\_04\_01 Appui en manuel scolaire des différentes filières appuyées et accompagnement à leurs utilisations (bibliothèque au sein des 6 établissements y compris bibliothèque virtuelle au sein de 2 établissements)

A\_02\_04\_02 Poursuivre la formation en informatique de base via le MS Foundation

A\_02\_05 Renforcer l'offre de formations de qualité dans le domaine de l'Environnement, de la gestion et protection de la Forêt au niveau de l'ITAV Mondongo.

A\_02\_05\_01 : ATN ingénierie de la formation dans le domaine de l'Environnement, de la gestion et protection de la Forêt.

A\_02\_05\_02 : Renforcer la gouvernance et de l'offre pédagogique de l'ITAV Mondongo.

A\_02\_05\_03 : Réhabiliter des infrastructures dont l'internat (garçons/filles), l'électrification et la digitalisation.

A\_02\_05\_04 : Soutenir la mise en place de champs d'application à l'ITAV et d'une pépinière agroforestière et fruitière, permettant d'expérimenter la mise en pratique des techniques agricoles issues des enseignements dispensés

A\_02\_05\_05 : Accompagner in situ de la mise en œuvre des apprentissages par le public visé et les bénéficiaires des formations courtes.

#### **4.2.3 R3 Un dispositif d'incubation urbain féminin multifonctionnel permet à un nombre accru de jeunes filles d'accéder à un emploi décent**

A\_03\_01 Soutien au stage d'insertion professionnelle, l'emploi salarié et l'auto-emploi

A\_03\_01\_01 Activer les stages et le financement des bourses de stage et assurances aux jeunes dans les filières porteuses en milieu Urbain

A\_03\_01\_02 Activer des renforcements des capacités par le recours aux formateurs spécialisés de l'INPP de Kinshasa/Gemena (Plombiers, Carreleurs, Soudeurs, etc.)

A\_03\_01\_03 Modéliser une offre de prestation (design en couture, vannerie, etc.) en marketing et commercialisation

A\_03\_01\_04 Organiser les Enquêtes et évaluation du processus d'insertion (annuelles)

### A\_03\_02 Mise en œuvre de l'incubateur urbain par et avec la FEC

A\_03\_02\_01 Renforcer l'équipe opérationnelle du projet EDUMOSU (ATI Incubation et insertion professionnelle)

A\_03\_02\_02 Soutenir, renforcer et opérationnaliser la FEC et INPP Sud Ubangi (recruter le personnel qualifié, les former, plan de développement etc...)

A\_03\_02\_03 Finaliser les enquêtes d'analyse et la cartographie des acteurs clés intervenant dans la province du Sud Ubangi

A\_03\_02\_04 Identifier les filières porteuses intervenant dans l'incubateur urbain dédié à l'entrepreneuriat féminin

A\_03\_02\_05 Identifier une structure contractante pour l'incubateur urbain

A\_03\_02\_06 Développer et financer l'incubateur urbain (Structure contractante)

A\_03\_02\_07 Appuyer la mise en place des associations des groupes insérés (accélérateur)

A\_03\_02\_08 Activer les accords-cadres Enabel (dont Exchange Expertise) pour le renforcement des capacités techniques

### A\_03\_03 Mise en place un dispositif des formations courte durée débouchant sur l'emploi/auto-emploi

A\_03\_03\_01 Modéliser et adapter le dispositif des formations courte durée débouchant à l'emploi/auto-emploi (recrutement des formateurs qualifiés)

A\_03\_03\_02 Planifier et budgétiser les différentes formations courte - durée et identifier les cibles

A\_03\_03\_03 Mettre à l'échelle le dispositif formation emploi des métiers artisanaux en partenariat avec les artisans du secteur privé informel, afin de doter les bénéficiaires des compétences métiers permettant d'accéder à l'auto-emploi (référentiels métiers : Forge, Fonderie, construction métallique, cordonnerie, vannerie, boulangerie, transformation agroalimentaire, briquetiers, etc.)

A\_03\_03\_04 Appuyer la Transformation/Conditionnement/Conservation des produits agroalimentaires

A\_03\_03\_05 Capitaliser le dispositif de formations courte durée

A\_03\_03\_06 Mettre en œuvre le chantier-école "Construction d'un Centre de Ressource multifonctionnel et d'un Incubateur Urbain de Gemena" (cf. ECT)

A\_03\_03\_07 Capitaliser le processus de chantier - école - insertion

### A\_03\_04 Promotion des métiers dans les secteurs porteurs d'emploi

A\_03\_04\_01 Renforcer l'équipe EDUMOSU par le recrutement de 1 ATN chargé de l'entrepreneuriat urbain et féminin

A\_03\_04\_02 Préparer, organiser et participer aux salons de métier et concours de métiers provinciaux, nationaux et régionaux.

A\_03\_04\_03 Organiser les évènements liés aux thèmes prioritaires (Genre, Environnement, emploi décent, promotion des briques en terre stabilisées, etc.) à travers les outils de C4D

A\_03\_05 Mise en œuvre d'un dispositif leasing dans les secteurs porteurs d'emploi géré par l'incubateur

A\_03\_05\_01 Mettre en place un service leasing (dont modélisation des outils)

A\_03\_05\_02 Mettre en place les services non financiers (marketing, prototypage, structuration des groupements, développement des soft skills, etc.)

A\_03\_05\_03 Soutenir le dispositif leasing de gestion et de gouvernance.

A\_03\_06 Construction et réhabilitation des infrastructures du dispositif d'incubation

A\_03\_06\_01 Identifier et formaliser la mise à disposition du site de construction du Centre de Ressources multifonctionnel

A\_03\_06\_02 Lancer et attribuer un Marché de service pour la rédaction des termes de référence et la réalisation des études de faisabilité pour la construction et l'aménagement intérieur / extérieur du Centre de Ressource multifonctionnel (Ateliers de production, espace de stockage menuiserie / séchage, salles d'animation / coaching, bureaux, etc.), (à réaliser par la RR)

A\_03\_06\_03 Lancer les travaux de construction et d'aménagement intérieur/extérieur du Centre de Ressource multifonctionnel (Ateliers de production, espace de stockage/séchage menuiserie, salles d'animation/coaching, bureaux, etc.), cf. RR

A\_03\_06\_04 Lancer et attribuer un Marché de service pour la réalisation des études de faisabilité pour la construction et l'aménagement intérieur/extérieur de l'incubateur Urbain

A\_03\_06\_05 Lancer les travaux de construction et d'aménagement intérieur / extérieur de l'incubateur Urbain (Y inclus la réhabilitation des ateliers de ITP Labo)

A\_03\_07 Appui au dispositif d'incubation pour l'acquisition des équipements en Leasing

A\_03\_07\_01 Appuyer le lancement et l'attribution des Marchés de fourniture des équipements Leasing (menuiserie, mécanique-moto, plomberie, maçonnerie, carrelage, électronique, AFOGEM, AME, Cordonnerie, vannerie, agroalimentaire, outils aratoires, etc.)

A\_03\_07\_02 Appuyer le lancement et l'attribution des Marchés d'équipements pour le mobilier de l'Incubateur urbain (Tables, chaises, etc.)

A\_03\_07\_03 Appuyer le lancement et l'attribution des Marchés d'équipements Informatiques pour l'Incubateur urbain (Ordinateur, Vidéoprojecteur, tablettes, Imprimante-photocopieur, motos, etc.)

**4.2.4 R4 Une dynamique de développement local est rendue possible grâce à la mise à l'emploi et en réseau des populations de la zone, majoritairement des femmes, via un incubateur agricole multifonctionnel**

A\_04\_01 Renforcement des acteurs dans leurs capacités à se mettre ensemble pour développer leur zone à partir des questions de nutrition, de planning familial et de violences sexuelles et domestiques

A\_04\_01\_01 Produire une analyse continue de l'existant (recherche - action)

A\_04\_01\_02 Créer du lien entre les femmes à partir d'activités liées à la nutrition, au planning familial et à la lutte contre les violences sexuelles et domestiques, via le foyer social de l'asbl Elikya et l'association des mamans de l'Equateur.

A\_04\_02 Renforcement de l'insertion professionnelle des populations tout public de la zone (universitaire/non universitaire, jeunes/âgés, hommes/femmes)

A\_04\_02\_01 Renforcer l'équipe de coordination de dispositif d'incubation rural de l'asbl Elikya - recrutement de 2 Ir Agro., 1 manager ITA - (Potager scolaire, Foyer social, cultures vivrières, ferme d'agro multiplication des semences améliorées, etc.) et 1 responsable foyer social

A\_04\_02\_02 Augmenter le potager scolaire et aménager les bas-fonds marécageux au CS Elikya pour créer un périmètre rizi-piscicole

A\_04\_02\_03 Réhabiliter les infrastructures pouvant abriter le dispositif d'incubation rural et le logement du public cible pour diverses formations (approche chantier école)

A\_04\_02\_04 Soutenir, renforcer et opérationnaliser l'incubateur agricole au sein de l'asbl Elikya (équipement informatique, 1 véhicule 4X4, etc.)

A\_04\_02\_05 Appuyer l'organisation de stages professionnels (à destination des universitaires formés) avec certification et mise en réseau parmi les réseaux d'agro-entrepreneurs de la sous-région

A\_04\_02\_06 Activer les stages et le financement des bourses de stage et assurances des jeunes des ITA dans les filières agricoles

A\_04\_02\_07 Etendre le ciblage de la population pour l'accès aux formations courte durée (CFAG) au-delà des zones environnantes de la plantation

A\_04\_02\_08 Vulgariser, implanter et appuyer le démarrage des plantations des filières cacao, café, miel, chenille, rizi-pisciculture, etc. dans le territoire de Budjala

A\_04\_02\_09 Mettre en place des centrales d'achat des produits de récolte dans des lieux publics (marchés) avec un mécanisme de gestion communautaire

A\_04\_02\_10 Mettre en place les services non financiers (marketing, prototypage, structuration des groupements, développement des soft skills, etc.)

A\_04\_02\_11 Soutenir le dispositif leasing de gestion et de gouvernance

A\_04\_02\_12 Renforcer l'équipe EDUMOSU par le recrutement de 1 ATN chargé de l'entreprenariat agricole et féminin

A\_04\_03 Renforcement de l'insertion professionnelle des femmes de la zone

A\_04\_03\_01 Diversifier des formations courte durée dans le domaine agri-entreprenariat

A\_04\_03\_02 Appuyer l'insertion socio-économique des femmes victimes de violences sexuelles, en lien avec le one-stop-center de Gwaka (cf. Budget Santé)

A\_04\_03\_03 Mettre en place un système de garderie d'enfants pour la sécurité des femmes au travail

A\_04\_03\_04 Renforcer les capacités générales des femmes (alphabétisation, cultures maraîchères, transformation des produits agroalimentaires, etc.)

A\_04\_03\_05 Renforcer les compétences de femmes à cultiver sur les terres en jachère pour l'amélioration de la sécurité alimentaire et l'augmentation des revenus

### **4.3 Synergies / complémentarités**

Les recommandations des journées inter programmes de septembre 2019, ont encouragé le travail en synergie pour tous les programmes Enabel. Au niveau provincial, EDUMOSU collaborera avec le PADP qui intervient dans la santé notamment sur les aspects nutritionnels et le PLVS dans la lutte contre les violences faites à la femme.

La collaboration avec le PADP portera essentiellement sur 2 volets :

- a) Le volet nutrition pour la réhabilitation nutritionnelle ;
- b) Le volet infrastructures : les entreprises retenues pour la construction/réhabilitation des structures sanitaires devront recruter les lauréats ciblés en chantier – école pour les constructions et devront privilégier la brique stabilisée en lieu et place de la brique cuite.

La collaboration avec le PLVS mettra l'accent sur la réinsertion socioprofessionnelle des victimes de violences sexuelles par leur mise à l'emploi ainsi que sur la lutte contre les grossesses/mariages précoces qui engendrent la déperdition scolaire surtout celle des filles en diffusant le module sur la santé de la reproduction et les IST au niveau des établissements ciblés.

EDUMOSU collaborera également avec l'équipe Enabel présente dans la Mongala pour la mise en œuvre des actions destinées à soutenir les filières professionnelles liées à la gestion et à la conservation de la Forêt (ITAV Mondongo).

Enfin, au niveau national, des bourses de renforcement des capacités selon l'approche PAC seront octroyées par le PRECOB pour des cadres du ministère actifs dans le volet nutrition et santé de la reproduction.

### **4.4 Cadre logique, indicateurs et sources de vérification.**

Voir annexe.

### **4.5 Localisation**

Les activités de l'intervention sont localisées sur quatre zones distinctes :

- La ville de Gemena avec 3 établissements formels, 2 centres de formation non formels et deux associations (forgerons et mamans de l'Equateur)
- Bwamanda avec 1 établissement formel et 1 non formel
- Budjala avec 1 établissement formel et 1 non formel
- Gwaka et environs avec 1 établissement formel, 1 non formel et l'Asbl Elikya
- Mondongo (province de la Mongala) avec 1 établissement formel.

#### **4.6 Bénéficiaires**

- Les 13 établissements soutenus dont 7 formels et 6 non formels
- Les apprenants et sortants des 12 établissements soutenus
- Les groupements actifs en agroforesterie dans le Territoire de Budjala
- Les membres des associations des forgerons et des mamans de l'Equateur
- Les Ministères provinciaux de l'EPST (division provinciale EPST)
- Population tout public, majoritairement les femmes, de la zone (universitaire/non universitaire, jeunes/âgés)

#### **4.7 Durée**

La durée de la convention spécifique est portée à 104 Mois, avec une fin de CS le 30/06/2023. La fin de l'exécution est prévue au plus tard le 31 Décembre 2022.



## 5 Ressources

### 5.1 Ressources humaines

#### Ressources actuelles

Entité	ATI	ATN	Personnel d'appui
EDUMOSU	1 Intervention Manager	1 Chargée de Programme	1 RAF
	1 RAFI à temps partiel (10%)		1 Comptable Vérificateur chargé des subsides
		2 Ingénieur Infra	
			1 Comptable
			1 Logisticien
			1 Secrétaire Caissier
			4 Chauffeurs
			1 Jardinier
			1 Agent d'entretien

Le **personnel additionnel nécessaire** sera recruté, selon le tableau ci-dessous :

Description de fonction	Durée indicative de prestation
1 ATI Expert (e) international (e) incubation, insertion professionnelle et entrepreneuriat urbain et rural et emploi salarié	31/12/2022
2 ATN (A4) Expert (e) insertion professionnelle en appui à l'auto emploi et à l'entrepreneuriat urbain Expert (e) insertion professionnelle, entrepreneuriat et développement rural	31/12/2022
1 chargé d'ingénierie de formation sur les questions de gestion et de protection de la Forêt (MONGALA)	31/12/2022
1 ICT en appui à la digitalisation	31/12/2022

Le chef de projet, le RAFI et un comptable seront en poste jusqu'en mars 2023 pour la clôture administrative.

### 5.2 Ressources financières

Un budget détaillé se trouve en annexe.

## 6 Modalités de mise en œuvre

### 6.1 Gouvernance

La gestion et le pilotage du secteur ETFP seront améliorés grâce à l'introduction du progiciel scolaire qui vise à assurer la traçabilité des effectifs scolaires, des ressources humaines, des ressources immobilières et des ressources financières. Le recours à une expertise nationale en gouvernance aidera au renforcement de la culture de redevabilité par le rappel et le suivi du respect de l'arrêté ministériel définissant le rôle des comités des parents, conseil de gestion, comité des élèves, comité d'établissements, conseil des enseignants. Le projet veillera à porter à la connaissance des acteurs concernés l'arrêté ministériel sur les comités de gestion, afin qu'ils maîtrisent leurs rôles et leurs mandats. En outre, le projet encouragera la participation active de tous les acteurs clés à la gestion de l'établissement et les capacités des comités de gestion des établissements seront renforcées et évaluées.

Le fonctionnement de la Structure Mixte de Concertation Locale (SMCL) reste intact ainsi que sa composition pour une supervision générale de l'exécution de l'intervention. La SMCL prendra, sur la base des différents rapports, toutes les mesures nécessaires à une adaptation du dossier technique et financier (DTF) sans toutefois modifier l'objectif spécifique, la durée, le budget global de la prestation, ni le droit applicable aux marchés publics.

### 6.2 Subsidés et partenariats

Trois importantes conventions de subsidés sont en cours de mise en œuvre, pour une période de 18 mois :

- La Csub avec l'Asbl ELIKYA qui vise à améliorer l'accès à l'emploi agricole pour une population mieux formée aux pratiques culturelles en contexte forestier à travers des formations qualifiantes de courte durée en lien avec les filières porteuses.
- La Csub avec la Congrégation des missionnaires des Pères de SCHEUT de GEMENA dans le but d'appuyer l'insertion professionnelle des jeunes via des formations qualifiantes de courte durée, dispensées par les associations des artisans forgerons et des mamans de l'Equateur en phase avec les besoins du marché du travail.
- La Csub avec BSF a pour objectif de renforcer l'accès et la qualité de la formation technique professionnelle avec la numérisation des contenus digitaux innovants et également contextualisés dédiés à la préservation de l'environnement en RDC et à la lutte contre le réchauffement climatique pouvant offrir des opportunités d'emploi en milieu forestier.

Durant cette phase de prolongation, il est envisagé d'autres Csub/Partenariat, notamment :

- Une structure sera contractée pour prendre le lead de l'incubateur urbain qui regroupera des services fournis par la FEC, l'INPP et les autres organisations, sur base d'une convention de subsidés. A travers un avis à manifestation d'intérêt, cette structure ensemblière devra appuyer les groupes des femmes et des jeunes insérés (accélérateur), appuyer l'entreprenariat féminin et assurer la mise en œuvre du dispositif de Leasing, dans le cadre de la pérennisation de l'action. D'autres sous bénéficiaires seront identifiés le cas échéant, à partir des acteurs clés ayant fait l'objet d'une enquête.
- L'Asbl Elikya sera renforcée via un avenant pour jouer son rôle d'incubateur rural.

### **6.3 Suivi des résultats et rapport**

Le suivi technique et financier de la mise en œuvre demeure inchangé. Le suivi sera réalisé en continu selon le système de suivi interne technique d'Enabel. L'équipe d'intervention procédera à une mise à jour complète du Monitoring Opérationnel continu et un monitoring des résultats annuel selon la politique de suivi d'Enabel. Ce monitoring opérationnel permet de planifier l'évolution de l'intervention et rend compte des résultats par rapport à la planification précédente. Il contient des informations administratives, financières ainsi que des informations sur les activités et les outputs. Le système d'information mis en place fournira en temps réel des données sur l'avancement du projet sur base des indicateurs harmonisés et définis dans le cadre logique.

Un rapport des résultats annuel et un rapport final seront élaborés conformément aux obligations contractuelles.

### **6.4 Evaluation et audit**

#### **6.4.1 Evaluation**

Une évaluation externe est prévue à la fin de la mise en œuvre du programme. L'évaluation sera utilisée pour apprécier les résultats, mesurer la performance, et identifier les enseignements tirés et les leçons apprises.

#### **6.4.2 Audit**

Des audits indépendants seront effectués annuellement conformément aux règles d'Enabel en la matière. L'audit vérifiera que les dépenses effectuées reflètent bien la réalité, sont exhaustives et ont été effectuées dans le respect des procédures.

## 7 Analyse des risques

Cette section récapitule les risques principaux et les incertitudes, ainsi que la manière dont ces éléments sont pris en compte

### 7.1 Risques

1. Mobilité du personnel qualifié appuyé
2. Faible taux de remboursement dans le dispositif de leasing
3. Accident de circulation
4. Non-respect des procédures de marchés publics par les bénéficiaires de Conventions de subsides

<b>Probabilité</b>	Très élevée					Accidents de circulation
	Elevée					
	Moyenne		Faible taux de remboursement dans le dispositif de leasing	Mobilité du personnel qualifié appuyé		Non-respect des procédures MP
	Faible					
	Improbable					
		Très Peu	Peu	Remarquable	Critique	Désastreux
		<b>Effet/Impact</b>				

### 7.2 Mesures de mitigation

#### 7.2.1. Mobilité du personnel qualifié appuyé

Collaboration avec les acteurs éducatifs (PROVED, S/PROVED, IPP, Coordinateur provincial et coordinateur diocésain, Evêque, pour être associé à la nomination des chefs d'établissements

#### 7.2.2. Faible taux de remboursement dans le dispositif de leasing

Elaboration d'un contrat avec clarification des échéanciers et un suivi de proximité de la part des animateurs de la structure

#### 7.2.3. Accident de circulation :

Rappel des consignes sécuritaires : limitation de vitesse, port du casque, ceinture de sécurité, circulation de jour, ...

#### 7.2.4. Non-respect des procédures de marchés publics :

Collaboration continue avec la cellule des marchés publics, logistique et IT de la Représentation sur le respect et suivi des procédures, Formation du staff EDUMOSU (chargée de programme, point focal subside, IM) sur les procédures & législation concernant les CSUB (Fin Octobre 2019)

## 8 Annexes

### 8.1 Budget total adapté

PBLA	Libellé	BUDGET 9.300.000	BUDGET additionnel 5.000.000 €	BUDGET Total	% augmentati
A_00	<b>A "Objectif spécifique : Dans un cadre amélioré, institutionnel au niveau provincial et organisationnel au niveau des établissements ETFP, les apprenants des filières appuyées dans les districts du Sud- Ubangi et de la Mongala, dont une plus grande proportion de filles, réussissent une formation de qualité pertinente par rapport à l'emploi / auto-emploi incluant des cours pratiques, des stages, de l'accompagnement à l'insertion socioprofessionnelle"</b>	<b>5.542.100,00</b>	<b>3.776.700,00</b>	<b>9.318.900,00</b>	<b>68%</b>
A_01	<b>Le pilotage, la gouvernance et la gestion du secteur ETFP sont améliorés grâce à l'introduction d'une gestion digitalisée intégrée des établissements</b>	<b>874.400,00</b>	<b>516.300,00</b>	<b>1.390.600,00</b>	<b>59%</b>
A_01_01	Mise en œuvre d'un plan de communication pour l'inscription et rétention des filles aux ETFP	193.900,00	115.200,00	309.000,00	
A_01_02	Contribution à l'adaptation et à la mise en place du progiciel scolaire dans les établissements soutenus, les autorités et les CdR	544.200,00	213.400,00	757.600,00	
A_01_03	Suivi de la mise en œuvre de la gestion et de la gouvernance des établissements et des unités de production	136.300,00	32.200,00	168.500,00	
A_01_04	Elaboration/mise à jour des projets d'établissements	0,00	119.500,00	119.500,00	
A_01_05	Expérimentation du paiement par Mobile money en milieu urbain et rural	0,00	36.000,00	36.000,00	
A_02	<b>Les établissements soutenus proposent une offre de formation pertinente et de qualité en faveur des apprenants</b>	<b>2.875.300,00</b>	<b>1.533.700,00</b>	<b>4.409.200,00</b>	<b>53%</b>
A_02_01	Mobilisation d'un personnel qualifié (moyennant des primes de performance) dans les 6 établissements appuyés	51.900,00	14.400,00	66.300,00	
A_02_02	Rendre fonctionnel les établissements soutenus par la finalisation des constructions/réhabilitations avec l'approche chantier école d'insertion	2.317.300,00	382.500,00	2.700.000,00	
A_02_03	Appui en équipements et mobiliers dans les établissements et centres soutenus	435.300,00	147.600,00	582.900,00	
A_02_04	Poursuite de la digitalisation des établissements soutenus	70.800,00	-10.800,00	60.000,00	
A_02_05	Renforcer l'offre de formations de qualité dans le domaine de l'Environnement, de la gestion et protection de la Forêt au niveau de ITAV Mondongo	0,00	1.000.000,00	1.000.000,00	
A_03	<b>Un dispositif d'incubation urbain féminin multifonctionnel permet à un nombre accru de jeunes filles d'accéder à un emploi décent</b>	<b>1.244.700,00</b>	<b>1.303.000,00</b>	<b>2.547.700,00</b>	<b>105%</b>
A_03_01	Soutien au stage d'insertion professionnelle, l'emploi salarié et l'auto-emploi	385.900,00	55.000,00	440.900,00	
A_03_02	Mise en œuvre de l'incubateur urbain par et avec la FEC	33.400,00	613.600,00	647.000,00	
A_03_03	Mise en place d'un dispositif des formations courte durée débouchant sur l'emploi/ auto - emploi	382.400,00	-121.200,00	261.200,00	
A_03_04	Promotion des métiers dans les secteurs porteurs d'emploi	371.900,00	317.800,00	689.700,00	
A_03_05	Mise en œuvre d'un dispositif leasing dans les secteurs porteurs d'emploi géré par l'incubateur	0,00	20.000,00	20.000,00	
A_03_06	Construction et réhabilitation des infrastructures du dispositif d'incubation	0,00	317.300,00	317.300,00	
A_03_07	Appui au dispositif d'incubation pour l'acquisition des équipements en Leasing	71.100,00	100.500,00	171.600,00	
A_04	<b>Une dynamique de développement local est rendue possible grâce à la mise à l'emploi et en réseau des populations de la zone, majoritairement des femmes, via un incubateur agricole multifonctionnel</b>	<b>547.700,00</b>	<b>423.700,00</b>	<b>971.400,00</b>	<b>77%</b>
A_04_01	Renforcement des acteurs dans leurs capacités à se mettre ensemble pour développer leur zone à partir des questions de nutrition, de planning familial et de violences sexuelles et domestiques	0,00	0,00	0,00	
A_04_02	Renforcement de l'insertion professionnelle des population tout public de la zone (universitaire/non universitaire, jeunes/âgés, hommes/femmes)	547.700,00	383.700,00	931.400,00	
A_04_03	Renforcement de l'insertion professionnelle des femmes de la zone	0,00	40.000,00	40.000,00	
Z_01	<b>Z Moyens généraux</b>	<b>3.757.900,00</b>	<b>1.223.300,00</b>	<b>4.981.100,00</b>	<b>33%</b>
RDC1217511_Z	01 Ressources humaines	2.476.900,00	788.500,00	3.258.600,00	32%
RDC1217511_Z	01 Equipe technique internationale	1.586.800,00	459.800,00	2.046.600,00	
RDC1217511_Z	02 Equipe technique nationale	890.100,00	328.700,00	1.212.000,00	
RDC1217511_Z	02 Investissements	317.300,00	5.700,00	323.000,00	2%
RDC1217511_Z	01 Véhicules tout terrain avec CODAN (4 + 1)	168.500,00	1.800,00	170.300,00	
RDC1217511_Z	02 Motos (6 + 2)	21.900,00	0,00	21.900,00	
RDC1217511_Z	03 Pièces de rechanges/entretien véhicules et groupes électrogènes	41.100,00	-4.500,00	36.600,00	
RDC1217511_Z	04 Phonie VHF/UHF	1.100,00	0,00	1.100,00	
RDC1217511_Z	05 Téléphones satellitaires (2)	5.700,00	200,00	5.900,00	
RDC1217511_Z	06 Kit éclairage de secours solaire	36.800,00	0,00	36.800,00	
RDC1217511_Z	07 Groupe électrogène 16KVA	36.400,00	8.200,00	44.600,00	
RDC1217511_Z	08 Antennes satellitaires (2)	5.800,00	0,00	5.800,00	
RDC1217511_Z	03 Fonctionnement	801.900,00	364.000,00	1.155.100,00	45%
RDC1217511_Z	01 Frais de fonctionnement des véhicules + motos (2)	92.000,00	45.600,00	135.400,00	
RDC1217511_Z	02 Frais de fonctionnement des bureaux (2)	221.600,00	48.700,00	270.100,00	
RDC1217511_Z	03 Frais de loyers de bureaux (2) ou réhabilitation bâtiment de l'état	192.900,00	98.000,00	285.200,00	
RDC1217511_Z	04 Frais de gardiennage (2)	100.300,00	58.500,00	156.200,00	
RDC1217511_Z	05 Organisation des SMCL	34.600,00	16.300,00	50.900,00	
RDC1217511_Z	06 Frais de communication (abonnement)	160.500,00	96.900,00	257.300,00	
RDC1217511_Z	04 Audit, suivi & évaluation	161.800,00	70.700,00	250.000,00	44%
RDC1217511_Z	01 Audit	21.500,00	17.500,00	56.500,00	
RDC1217511_Z	02 Etude ligne de base	7.700,00	0,00	7.700,00	
RDC1217511_Z	03 MTR & Evaluation finale	78.800,00	36.000,00	114.800,00	
RDC1217511_Z	04 Suivi et backstopping	53.800,00	17.200,00	71.000,00	
RDC1217511_Z	99 Conversion rate adjustment	0,00	-5.600,00	-5.600,00	
RDC1217511_Z	98 Conversion rate adjustment	0,00	-5.600,00	-5.600,00	
	<b>TOTAUX</b>	<b>9.300.000,00</b>	<b>5.000.000,00</b>	<b>14.300.000,00</b>	<b>54%</b>

## 8.2 Budget détaillé

PBLA	Libellé	BUDGET 9.300.000	BUDGET additionnel 5.000.000 €	BUDGET Total	Budget pour les prochaines anné	Totaux 2020	Totaux 2021	Totaux 2022	Totaux 2023
A_00	<b>A "Objectif spécifique :</b> Dans un cadre amélioré, institutionnel au niveau provincial et organisationnel au niveau des établissements ETFP, les apprenants des filières appuyées dans les districts du Sud-Ubangi et de la Mongala, dont une plus grande proportion de filles, réussissent une formation de qualité pertinente par rapport à l'emploi / auto-emploi incluant des cours pratiques, des stages, de l'accompagnement à l'insertion socioprofessionnelle"	5.542.100,00	3.776.700,00	9.318.900,00	5.223.594,67	2.028.025,00	2.293.998,00	901.672,12	0,00
A_01	<b>Le pilotage, la gouvernance et la gestion du secteur ETFP sont améliorés grâce à l'introduction d'une gestion digitalisée intégrée des établissements</b>	874.400,00	516.300,00	1.390.600,00	539.566,80	133.045,00	320.308,00	86.114,12	0,00
A_01_01	Mise en œuvre d'un plan de communication pour l'inscription et rétention des filles aux ETFP	193.900,00	115.200,00	309.000,00	119.169,16	24.000,00	60.000,00	35.069,00	0,00
A_01_02	Contribution à l'adaptation et à la mise en place du progiciel scolaire dans les établissements soutenus, les autorités et les CdR	544.200,00	213.400,00	757.600,00	236.109,93	53.610,00	145.000,00	37.500,00	0,00
A_01_03	Suivi de la mise en œuvre de la gestion et de la gouvernance des établissements et des unités de production	136.300,00	32.200,00	168.500,00	28.787,71	13.935,00	10.308,00	4.545,12	0,00
A_01_04	Elaboration/mise à jour des projets d'établissements	0,00	119.500,00	119.500,00	119.500,00	10.500,00	100.000,00	9.000,00	0,00
A_01_05	Expérimentation du paiement par Mobile money en milieu urbain et rural	0,00	36.000,00	36.000,00	36.000,00	31.000,00	5.000,00	0,00	0,00
A_02	<b>Les établissements soutenus proposent une offre de formation pertinente et de qualité en faveur des apprenants</b>	2.875.300,00	1.533.700,00	4.409.200,00	2.177.488,52	1.112.773,00	711.358,00	353.558,00	0,00
A_02_01	Mobilisation d'un personnel qualifié (moyennant des primes de performance) dans les 6 établissements appuyés	51.900,00	14.400,00	66.300,00	14.358,07	3.600,00	7.200,00	3.558,00	0,00
A_02_02	Rendre fonctionnel les établissements soutenus par la finalisation des constructions/réhabilitations avec l'approche chantier école d'insertion	2.317.300,00	382.500,00	2.700.000,00	960.235,93	796.278,00	164.158,00	0,00	0,00
A_02_03	Appui en équipements et mobiliers dans les établissements et centres soutenus	435.300,00	147.600,00	582.900,00	164.960,92	124.961,00	40.000,00	0,00	0,00
A_02_04	Poursuite de la digitalisation des établissements soutenus	70.800,00	-10.800,00	60.000,00	37.933,60	37.934,00	0,00	0,00	0,00
A_02_05	Renforcer l'offre de formations de qualité dans le domaine de l'Environnement, de la gestion et protection de la Forêt au niveau de l'ITAV Mondongo	0,00	1.000.000,00	1.000.000,00	1.000.000,00	150.000,00	500.000,00	350.000,00	0,00
A_03	<b>Un dispositif d'incubation urbain féminin multifonctionnel permet à un nombre accru de jeunes filles d'accéder à un emploi décent</b>	1.244.700,00	1.303.000,00	2.547.700,00	1.899.145,98	513.214,00	991.932,00	394.000,00	0,00
A_03_01	Soutien au stage d'insertion professionnelle, l'emploi salarié et l'auto-emploi	385.900,00	55.000,00	440.900,00	54.950,18	30.000,00	24.950,00	0,00	0,00
A_03_02	Mise en œuvre de l'incubateur urbain par et avec la FEC	33.400,00	613.600,00	647.000,00	610.045,44	65.045,00	265.000,00	280.000,00	0,00
A_03_03	Mise en place un dispositif des formations courte durée débouchant sur l'emploi/auto - emploi	382.400,00	-121.200,00	261.200,00	176.308,96	118.709,00	57.600,00	0,00	0,00
A_03_04	Promotion des métiers dans les secteurs porteurs d'emploi	371.900,00	317.800,00	689.700,00	564.459,67	197.460,00	253.000,00	114.000,00	0,00
A_03_05	Mise en œuvre d'un dispositif leasing dans les secteurs porteurs d'emploi géré par l'incubateur	0,00	20.000,00	20.000,00	20.000,00	10.000,00	10.000,00	0,00	0,00
A_03_06	Construction et réhabilitation des infrastructures du dispositif d'incubation	0,00	317.300,00	317.300,00	317.300,00	25.000,00	292.300,00	0,00	0,00
A_03_07	Appui au dispositif d'incubation pour l'acquisition des équipements en Leasing	71.100,00	100.500,00	171.600,00	156.081,73	67.000,00	89.082,00	0,00	0,00

PBLA	Libellé	BUDGET 9.300.000	BUDGET additionnel 5.000.000 €	BUDGET Total	Budget pour les prochaines année	Totaux 2020	Totaux 2021	Totaux 2022	Totaux 2023
A_04	<b>Une dynamique de développement local est rendue possible grâce à la mise à l'emploi et en réseau des populations de la zone, majoritairement des femmes, via un incubateur agricole multifonctionnel</b>	547.700,00	423.700,00	971.400,00	607.393,37	268.993,00	270.400,00	68.000,00	0,00
A_04_01	Renforcement des acteurs dans leurs capacités à se mettre ensemble pour développer leur zone à partir des questions de nutrition, de planning familial et de violences sexuelles et domestiques	0,00	0,00	0,00	0,00	0,00	0,00	0,00	0,00
A_04_02	Renforcement de l'insertion professionnelle des population tout public de la zone (universitaire/hon universitaire, jeunes/âgés, hommes/femmes)	547.700,00	383.700,00	931.400,00	567.393,37	258.993,00	240.400,00	68.000,00	0,00
A_04_03	Renforcement de l'insertion professionnelle des femmes de la zone	0,00	40.000,00	40.000,00	40.000,00	10.000,00	30.000,00	0,00	0,00
Z 01	<b>Z Moyens généraux</b>	<b>3.757.900,00</b>	<b>1.223.300,00</b>	<b>4.981.100,00</b>	<b>1.773.137,31</b>	<b>545.473,00</b>	<b>556.311,00</b>	<b>592.884,72</b>	<b>78.368,00</b>
RDC1217511_Z	01 Ressources humaines	2.476.900,00	788.500,00	3.258.600,00	1.204.139,94	384.521,00	381.290,00	381.290,00	56.981,00
RDC1217511_Z	01 Equipe technique internationale	1.586.800,00	459.800,00	2.046.600,00	693.880,58	216.290,00	216.290,00	216.290,00	45.000,00
RDC1217511_Z	02 Equipe technique nationale	890.100,00	328.700,00	1.212.000,00	510.259,36	168.231,00	165.000,00	165.000,00	11.981,00
RDC1217511_Z	02 Investissements	317.300,00	5.700,00	323.000,00	7.505,35	2.500,00	2.500,00	2.309,00	0,00
RDC1217511_Z	01 Véhicules tout terrain avec CODAN (4 + 1)	168.500,00	1.800,00	170.300,00	-9,47	0,00	0,00	0,00	0,00
RDC1217511_Z	02 Motos (6 + 2)	21.900,00	0,00	21.900,00	6,78	0,00	0,00	0,00	0,00
RDC1217511_Z	03 Pièces de rechanges/entretien véhicules et groupes électrogènes	41.100,00	-4.500,00	36.600,00	7.499,42	2.500,00	2.500,00	2.309,00	0,00
RDC1217511_Z	04 Phonie VHF/UHF	1.100,00	0,00	1.100,00	2,54	0,00	0,00	0,00	0,00
RDC1217511_Z	05 Téléphones satellitaires (2)	5.700,00	200,00	5.900,00	6,83	0,00	0,00	0,00	0,00
RDC1217511_Z	06 Kit éclairage de secours solaire	36.800,00	0,00	36.800,00	-33,68	0,00	0,00	0,00	0,00
RDC1217511_Z	07 Groupe électrogène 16KVA	36.400,00	8.200,00	44.600,00	8,29	0,00	0,00	0,00	0,00
RDC1217511_Z	08 Antennes satellitaires (2)	5.800,00	0,00	5.800,00	24,64	0,00	0,00	0,00	0,00
RDC1217511_Z	03 Fonctionnement	801.900,00	364.000,00	1.155.100,00	470.745,85	150.952,00	147.521,00	150.952,00	21.387,00
RDC1217511_Z	01 Frais de fonctionnement des véhicules + motos (2)	92.000,00	45.600,00	135.400,00	59.780,82	19.200,00	19.200,00	19.200,00	2.400,00
RDC1217511_Z	02 Frais de fonctionnement des bureaux (2)	221.600,00	48.700,00	270.100,00	78.170,83	26.000,00	22.769,00	26.000,00	3.250,00
RDC1217511_Z	03 Frais de loyers de bureaux (2) ou réhabilitation bâtiment de l'état	192.900,00	98.000,00	285.200,00	116.139,15	36.800,00	36.800,00	36.800,00	5.750,00
RDC1217511_Z	04 Frais de gardiennage (2)	100.300,00	58.500,00	156.200,00	65.478,70	20.952,00	20.952,00	20.952,00	2.619,00
RDC1217511_Z	05 Organisation des SMCL	34.600,00	16.300,00	50.900,00	23.763,05	8.000,00	7.800,00	8.000,00	0,00
RDC1217511_Z	06 Frais de communication (abonnement)	160.500,00	96.900,00	257.300,00	127.413,30	40.000,00	40.000,00	40.000,00	7.368,00
RDC1217511_Z	04 Audit, suivi & évaluation	161.800,00	70.700,00	250.000,00	90.759,11	7.500,00	25.000,00	58.300,00	0,00
RDC1217511_Z	01 Audit	21.500,00	17.500,00	56.500,00	17.461,03	0,00	17.500,00	0,00	0,00
RDC1217511_Z	02 Etude ligne de base	7.700,00	0,00	7.700,00	-5,45	0,00	0,00	0,00	0,00
RDC1217511_Z	03 MTR & Evaluation finale	78.800,00	36.000,00	114.800,00	50.807,27	0,00	0,00	50.800,00	0,00
RDC1217511_Z	04 Suivi et backstopping	53.800,00	17.200,00	71.000,00	22.496,26	7.500,00	7.500,00	7.500,00	0,00
RDC1217511_Z	99 Conversion rate adjustment	0,00	-5.600,00	-5.600,00	-12,94	0,00	0,00	33,72	0,00
RDC1217511_Z	98 Conversion rate adjustment	0,00	-5.600,00	-5.600,00	-12,94	0,00	0,00	33,72	0,00
	<b>TOTAUX</b>	<b>9.300.000,00</b>	<b>5.000.000,00</b>	<b>14.300.000,00</b>	<b>6.996.731,98</b>	<b>2.573.498,00</b>	<b>2.850.309,00</b>	<b>1.494.556,84</b>	<b>78.368,00</b>



### 8.3 Cadre logique et indicateurs

NB. : Les indicateurs qualitatifs feront l'objet d'une fiche d'indicateur dans laquelle les critères désagrégés seront détaillés.

Indicateurs	Baseline 2019	Cible finale 2022	Sources de vérification	Hypothèses / commentaires
<b>Objectif général : Dans la Province du SUD UBANGI, une offre de formation technique et professionnelle, tant formelle que non-formelle, répondant aux perspectives d'emploi et d'auto-emploi de la région, permet à un nombre croissant de jeunes, garçons et filles, de trouver de l'emploi ou de créer un emploi durable après avoir fini cette formation.</b>				
<b>OUTCOME :</b> Les jeunes de la province du Sud Ubangi, majoritairement les femmes, après avoir suivi une formation de qualité par pertinente par rapport à l'emploi/auto-emploi incluant des cours pratiques, des stages, sont accompagnés à l'insertion socioprofessionnelle.				
Augmentation de l'effectif global de jeunes filles apprenantes	5,4%	ND	(1) Etablissement (Registre des inscriptions ou registre des recrutements et palmarès scolaires) (2) Progiciel scolaire	<ul style="list-style-type: none"> <li>Conditions d'apprentissage améliorées</li> <li>Contexte socio-économique suffisamment porteur pour créer des opportunités d'insertion socioprofessionnelle.</li> </ul>
Nombre de jeunes accompagnés vers l'insertion socioprofessionnelle	603	ND	(1) Rapport d'enquête sur les récits des succès des sortants ; palmarès des évaluations, registre des incubateurs, nombre des contrats signés, nombre des projets appuyés, etc.	
Nombre de bénéficiaires insérés all in	150	ND	(2) Progiciel scolaire	
<b>OUTPUT 1 : Le pilotage, la gouvernance et la gestion du secteur ETFP sont améliorés grâce à l'introduction d'une gestion digitalisée intégrée des établissements</b>				
Les établissements soutenus disposent d'un plan de développement (projet d'établissement)	5	12	(1) Projet d'établissements élaborés, validés et mis en œuvre	<ul style="list-style-type: none"> <li>Le progiciel scolaire est opérationnel dans tous les établissements soutenus et la communauté scolaire s'en approprie le progiciel scolaire.</li> </ul>
Les établissements soutenus disposent d'une gestion saine et transparente y compris les unités de production	3	12	(1) Progiciel scolaire	
Les autorités provinciales et les établissements sont redevables l'un envers l'autre	-	-	(1) Rapport de visite des inspecteurs	
<b>OUTPUT 2 : Les établissements soutenus proposent une offre de formation pertinente et de qualité en faveur des apprenants.</b>				
Augmentation de l'effectif d'apprenants sur toute la période d'intervention	17,4	ND	(1) Etablissement (Registre des inscriptions ou registre des recrutements et palmarès scolaires) (2) Progiciel scolaire	<ul style="list-style-type: none"> <li>Condition d'apprentissage améliorée</li> <li>Les enseignants qualifiés sont disponibles dans le milieu, et les fonds sont mobilisés par le service compétent pour leur prise en charge</li> </ul>
Les établissements soutenus offrent une formation (pratique et théorique) de qualité	3	12	(1) Projet EDU-SUB (2) Rapports d'enquête d'évaluation annuelle	

Indicateurs	Baseline 2019	Cible finale 2022	Sources de vérification	Hypothèses / commentaires
<b>OUTPUT 3 : Un dispositif d'incubation urbain féminin multifonctionnel permet à un nombre accru de jeunes filles d'accéder à un emploi décent.</b>				
Nombre de personnes tout public accompagné en milieu urbain	<b>300</b>	<b>ND</b>	(1) Rapport d'enquête sur les récits des succès des sortants ; palmarès des évaluations, registre des incubateurs, nombre des contrats signés, nombre des projets appuyés, etc. (2) Progiciel scolaire	<ul style="list-style-type: none"> <li>Les parties prenantes s'approprient le dispositif d'incubation urbain féminin</li> <li>Les jeunes filles et tout public comprennent l'importance de l'incubateur</li> </ul>
Nombre de personnes tout publics insérés en milieu urbain	<b>113</b>	<b>ND</b>		
Les partenaires locaux s'approprient les mécanismes d'insertion professionnelle en milieu urbain	–	–	(1) Incubateur urbain féminin multifonctionnel	
Le nombre de services financiers et non financiers mis en œuvre dans l'incubateur	<b>0</b>	<b>15</b>		
<b>OUTPUT 4 : Une dynamique de développement local est rendue possible grâce à la mise à l'emploi et en réseau des populations de la zone, majoritairement des femmes, via un incubateur agricole multifonctionnel.</b>				
Nombre d'activités intersectorielles (qui réunissent Santé et Insertion)	<b>0</b>	<b>ND</b>	(1) Projets EDU–SUB/PADP (2) Rapports d'activités (3) Rapport SNIS de l'HGR Gwaka	<ul style="list-style-type: none"> <li>Les parties prenantes s'approprient le dispositif d'incubation agricole rural et travaillent ensemble pour un objectif commun</li> </ul>
Nombre de personnes tout public accompagné en milieu rural	<b>204</b>	<b>ND</b>	(1) Rapport d'enquête sur les récits des succès des sortants ; palmarès des évaluations, registre des incubateurs, nombre des contrats signés, nombre des projets appuyés, etc. (2) Progiciel scolaire	
Nombre de personnes tout public inséré en milieu rural	<b>37</b>	<b>ND</b>		
Nombre de femmes accompagnées en milieu rural	<b>64</b>	<b>ND</b>		
Nombre de femmes insérées en milieu rural	<b>3</b>	<b>ND</b>		
Appropriation par les partenaires locaux des mécanismes d'insertion professionnelle en milieu rural	<b>ND</b>	<b>ND</b>	(1) Incubateur agricole rural	
Nombre de rencontres collectives entre femmes (minimum 10) de la plantation au cours du mois précédent	<b>ND</b>	<b>ND</b>	(1) Enquêtes	
Les déterminant sociaux de la malnutrition sont connus par les acteurs locaux (Hôpital, Asbl Elikya)	<b>ND</b>	<b>ND</b>	(2) Rapport SNIS de l'hôpital (3) Rapport d'enquêtes	